

УДК 595.793(419.25)

НОВЫЙ ДЛЯ НАУКИ ВИД ПИЛИЛЬЩИКОВ РОДА *CORYNIS* (HYMENOPTERA, CIMBICIDAE) ИЗ АРМЕНИИ

В. М. Ермоленко

Институт зоологии НАН Украины, ул. Б. Хмельницкого, 15, Киев-30, ГСП, 01601 Украина

Получено 3 ноября 2000

Новый для науки вид пилильщиков рода *Corynis* (Hymenoptera, Cimbicidae) из Армении. Ермоленко В. М. — Приводится описание нового для науки вида пилильщиков-цимбицид из подсемейства Coryninae — *Corynis chosrovica* Ermolenko, sp. n. От большей части (12) видов рода *Corynis* Thunberg новый вид отличается отсутствием на теле бело-желтого рисунка, а от меньшей их части (4) видов — белым или бледно-желтым цветом ног. Описываемый вид наиболее близок к 4 средиземноморским видам с белой окраской ног, от которых отличается деталями строения тела, его придатков и конечностей.

Ключевые слова: Cimbicidae, *Corynis*, новый вид, Армения.

A New Sawfly Species of the Genus *Corynis* (Hymenoptera, Cimbicidae) from Armenia. Ermolenko V. M. — A new Cimbicidae sawfly species of the subfamily Coryninae, *Corynis chosrovica* Ermolenko, sp. n., is described. From the most (12) species of the genus *Corynis* Thunberg, it differs by the absence of white-yellow body pattern, and from the lesser part (4) of species by white or white-yellow colour of legs. The species described is closely related to 4 Mediterranean species with white legs, from which it differs by details of morphology of body and its appendages.

Key words: Cimbicidae, *Corynis*, new species, Armenia.

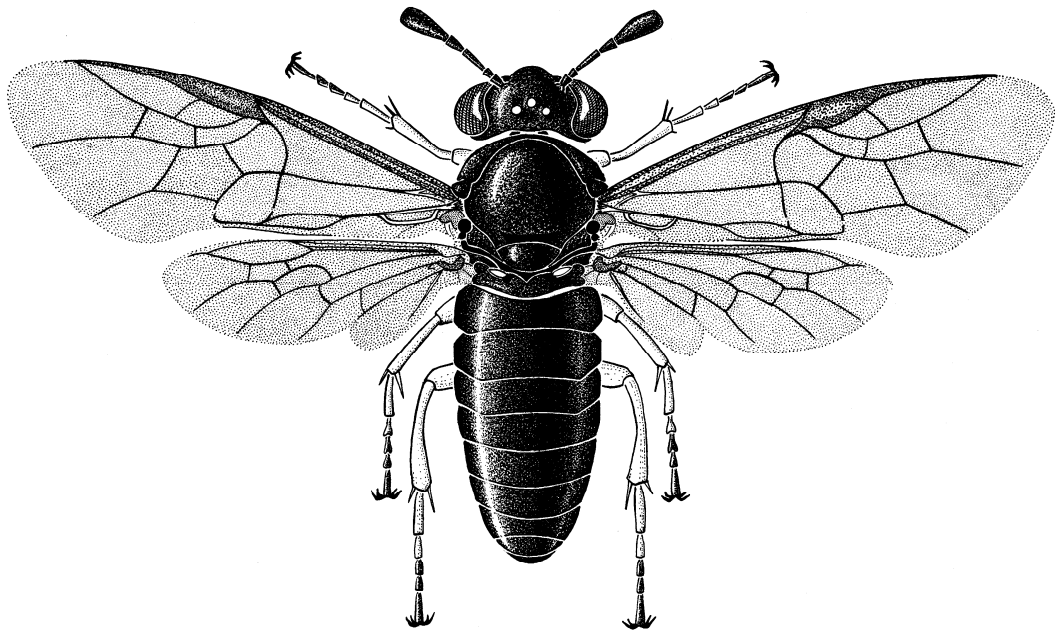
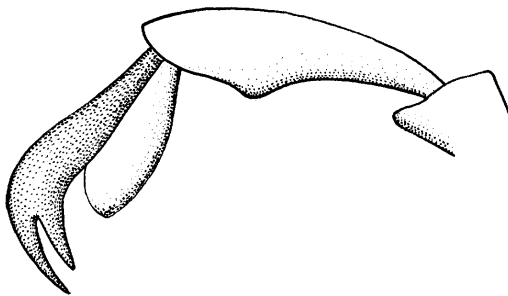
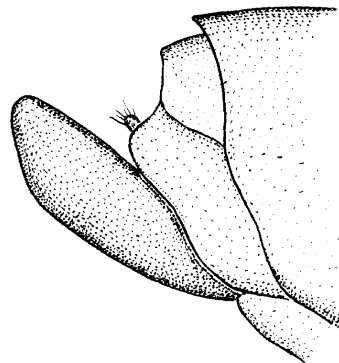
***Corynis chosrovica* Ermolenko, sp. n. (рис. 1–6)**

Материал. Голотип ♀ (рис. 1) и 6 паратипов (5 ♀, 1 ♂): Армения, Хосровский заповедник, Ведийский участок на юге Гегамского хребта, 30.04.1982 (Ермоленко).

Самка. Тело черное, со слабым бронзовым блеском, равномерно мелко пунктировано. Голова поперечная, черная, равномерно мелко пунктирована, сверху с блестящими интервалами между точками, покрыта мелкими буроватыми щетинками. Наличник не отделен от лба (спереди), со слабой срединной выемкой и округлыми боковыми лопастями. Маленькая овальная буроватая верхняя губа заметно выступает между лопастями наличника. Равномерно вздутый широкий лицевой бугор простирается от основания наличника вверх до глазков. Щеки лентовидные, узкие. Нижняя губа в связи с приспособлением ротового аппарата к питанию нектаром и пыльцой цветов лопатковидно-удлиненная и хоботкообразно выступает ниже уплощенных широких мандибул. Очень узкие виски сливаются с боковыми краями затылочной площадки, ограниченной позади килем. Затылочная площадка ниже уровня глазков, удлиненной формы, ее высота лишь чуть превышает диаметр заднего глазка.

Усики булавовидные, очень короткие (их длина едва превышает расстояние между внутренними верхними краями глаз). Булава усиков черная, цельная, к вершине коричневая. Соотношение длины к максимальной ширине I–V члеников усиков (МБС-1, окуляр 8х, объектив 7) в делениях окуляр-микрометра: 38/20, 15/9, 20/7, 10/9, 11/8.

Грудь черная, равномерно пунктирована, со слабым бронзовым блеском, сверху уплощена и слегка шагреневана. Щитик расположен ниже уровня

Рис. 1. *Corynis chosrovica*, ♂.Fig. 1. *Corynis chosrovica*, ♂.Рис. 2. Вершина лапки с коготком и присоской (вид сбоку) задней ноги *C. chosrovica*.Fig. 2. Apex of tarsus (lateral view) of hind leg with claw and sucker of *C. chosrovica*.Рис. 3. Вершина брюшка и створки яйцеклада (вид сбоку) *C. chosrovica*.Fig. 3. Apex of abdomen and bold of ovipositor (lateral view) of *C. chosrovica*.

среднеспинки, сильно уплощен, отделен от заднего ее края глубокой прямолинейной бороздкой. Ценхры мелкие, узкоовальные, размещены по бокам заднего края щитика; расстояние между их внутренними краями более чем в 3 раза превышает длину ценхры. Заднещитик узкий, чуть дуговидно-линейчатый.

Крылья прозрачные, со слабым буровато-черным оттенком. Жилки буроватые, лишь на основании крыльев светло-бурые. Костальная ячейка равномерно бледно-бурая. Тегулы черные, блестящие, с разреженной пунктировкой.

Ноги (рис. 2) рыжевато-желтые, лишь тазики и вершинные членики лапок буроватые. Шпоры на вершине задних голеней желтые; внутренняя шпора чуть длиннее наружной и почти достигает половину длины первого членика лапок. Коготки (рис. 2) длинные, на вершине глубоко раздвоенные.

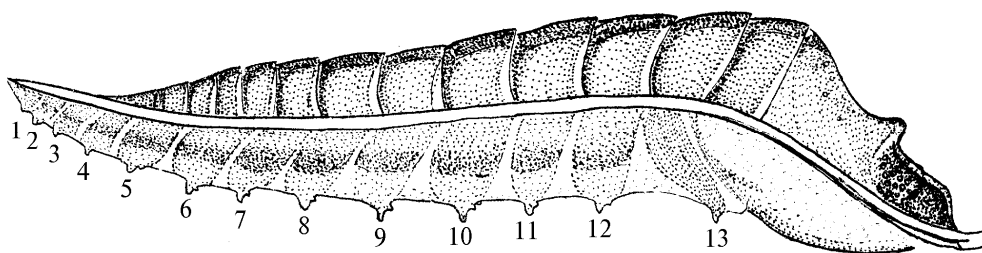


Рис. 4. Яйцеклад пилильщика *C. chosrovica*: пилка яйцеклада с 13 зубцами (№ 1–13).

Fig. 4. Ovipositor of *C. chosrovica*: ovipositor saw with 13 teeth (N 1–13).



Рис. 5. Зубцы № 8–10 средней части пилки яйцеклада пилильщика *C. chosrovica*.

Fig. 5. Teeth (N 8–10) of the middle part of ovipositor saw of *C. chosrovica*.

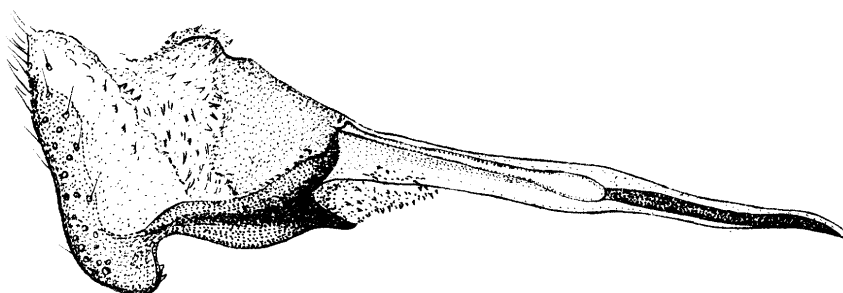


Рис. 6. Вальва пениса самца пилильщика *C. chosrovica*.

Fig. 6. Valva of penis in male of *C. chosrovica*.

Брюшко сплошь черное, со слабым бронзовым блеском, равномерно покрыто коротким, прилегающим бледно-бурым опушением. Последний стернит на вершине с углообразным светло-коричневым выступом. Церки по бокам яйцеклада в виде маленьких коричневых придатков. Створки яйцеклада черные, блестящие, удлинненно-овальные, в разреженном коротком опушении. Яйцеклад тонкий и очень уплощенный (рис. 3), на вершине равномерно округлен; его длина почти равна длине голени задних ног. Пилка яйцеклада (рис. 4) с 13 зубцами, несущими в средней его части мелкие боковые зубчики (по 1–2) (рис. 5). Длина тела 6 мм.

Самец (рис. 1). Сходен с самкой. Длина тела 5,5 мм. Вальва пениса — рисунок 6.

Сравнительные замечания. Описываемый светлоногий вид рода *Corynis* наиболее близок к средиземноморской группе видов данного рода (*Corynis similis* Mocs., *C. enslini* Maidl., *C. crueperi* Stein, *C. andrei* Knw.), от которых отличается почти сплошь светлой (от желтовато-белой до рыжевато-белой) окраской ног (Ермоленко, 1972; Желоховцев и др., 1988; Benson, 1951). Все 4 средиземноморские белоногие вида имеют те или иные отличия от описываемого вида (Гусаковский, 1947; Benson, 1968). У особей вида *C. enslini* Maidl.

(Албания) голова, грудь и верх брюшка покрыты густыми отстоящими белыми волосками. У особой балканско-малоазиатского вида *C. crueperi* Stein средне-спинка довольно крупно и не густо пунктированная, с ясными блестящими промежутками между пунктировкой; кроме того, их ноги светлые только ниже колен. У особой третьего белоногого вида — *C. similis* Mocs. (Крит, Сирия) также ноги светлые от колен и булава усиков до середины утолщена, а от середины до вершины одинаковой ширины. Последний средиземноморский вид — *C. andrei* Knw. (Северная Африка), отличается от нового вида строением булав усиков, которые лишь немного длиннее 3-го членика усиков.

Гуссаковский В. В. Насекомые перепончатокрылые. Рогохвосты и пилильщики (ч. 1). — М. ; Л. : Изд-во АН СССР, 1947. — 233 с. — (Фауна СССР; Т. 2, вып. 2).

Ермоленко В. М. Рогохвосты та пильщики. Тентредоподібні пильщики. Цимбіциди. Бластикотоміди. — К. : Наук. думка, 1972. — 204 с. — (Фауна України; Т. 10, вип. 2).

Желуховцев А. Н., Тобиас В. И., Козлов М. А. Определитель насекомых европейской части СССР. Перепончатокрылые. — М. ; Л. : Наука, 1988. — Т. 3, ч. 6. — 268 с.

Benson R. B. Hymenoptera Symphyta // Handbooks for the identification of British insects. Sect. a. — London, 1951. — 6, part. 2 — 49 p.

Benson R. B. Hymenoptera from Turkey. Symphyta // Bull. British Museum (Natural History). Entomology. — London, 1968. — 22, N 4. — P. 111–207.