



Людмила ГЕРУС

ОПІШНЯНСЬКА ГЛИНЯНА ІГРАШКА В МУЗЕЯХ ЛЬВОВА

Висвітлюється історія та внесок діячів української культури у формування колекції опішнянської глиняної іграшки музеїв Львова: Музею етнографії та художнього промислу НАН України та Національного музею у Львові. Науково-художнього фонду митрополита Андрея Шептицького. Вводяться у науковий обіг нові пам'ятки, здійснюється атрибуція та художній аналіз творів, простежується трансформація їх функцій та форми впродовж XX століття.

Ключові слова: іграшки, які зображують людей, тварин, птахів, дрібний посуд.

© Л. ГЕРУС, 2014

Колекціонування народної іграшки в Україні розпочалося наприкінці XIX ст. у контексті розвитку етнографії та становлення музеїв. Народну іграшку збирали краєзнавці, етнографи, археологи, історики, мистці. Попри особисту прихильність до старовини, зокрема мистецтва, ними керувало й бажання зберегти артефакти традиційної народної культури українців, які зникали під впливом соціально-економічних чинників — інтенсивного розвитку промисловості, змін у побуті українців тощо.

З метою звернути пильнішу увагу громадськості на дитячу гру та іграшку як промовисте джерело, що надає «...прекрасний матеріал для повного представлення тих вражень і відчуттів, з яких складається у майбутньому наш народ» та «...висвітлити новими матеріалами цю суттєво важливу сторону життя українського народу», у 1901 р. Полтавською комісією з підготовки етнографічної виставки при XII Археологічному з'їзді у Харкові була укладена Програма для збирання колекцій дитячих іграшок та матеріалів з дитячих ігор і забав [31, с. 13—15]. У передмові Програми, як мотив до її укладання, згадується лист Олександра Лазаревського до одного з членів комісії, у якому відомий дослідник та шанувальник української старовини висловив занепокоєння поступовим зникненням «стародавніх (глиняних) іграшок» [31, с. 13], й, водночас, сподівання, що зібрана для виставки колекція буде цінною для науки та сприятиме збереженню традиційної іграшки.

Наприкінці XIX — в 20-х рр. XX ст. глиняну іграшку з відомого гончарного осередку Опішні колекціонували, зокрема, Іван Зарецький, Василь Кричевський, Іван Левинський, Михайло Бойчук, Софія Налепинська-Бойчук. Іграшки збирали з метою поповнення етнографічних фондів музеїв або приватних колекцій, які згодом були передані до музеїв. Позаяк це був період становлення етнографічного музейництва в Україні [34, с. 98—104], переважна частина пам'яток потрапила до музейних фондів без належної паспортизації: не вказано авторів творів, їх точної назви, часу та місця виготовлення.

Відомий український керамолог етнограф, археолог, Іван Зарецький для Етнографічного відділу Російського музею Імператора Олександра III (нині Російський етнографічний музей) впродовж вересня 1902 — грудня 1903 рр. в Опішні зібрав колекцію глиняних виробів, 75 з яких становили іграшки [32, с. 596, 598, 599, 601].



«Бариня». Глина, точення на гончарному крузі, ліплення, риткування, полива. 10,6x7x5 см, смт. Опішня Зіньківський р-н, Полтавська обл. Кінець XIX — початок XX ст. НМЛ, інв. № 39967 / НМК 576. Передано з Київського музею українського мистецтва 04.XI.1954 р. згідно наказу Міністерства культури УРСР від 16.VII.1954 р. за № 633. Фото Людмили Герус. Публікується вперше



«Бариня». Глина, точення на гончарному крузі, ліплення, риткування, полива. 10,2x4,7x5 см, смт. Опішня Зіньківський р-н, Полтавська обл. 1910-ті рр. МЕ I–527 / КВ 7084. Дар Софії Налепинської-Бойчук Українському національному музею Наукового товариства імені Шевченка, 1926 р. Фото Володимира Васінчука. Публікується вперше



«Бариня». Глина, точення на гончарному крузі, ліплення, риткування, полива. 10,2x4,3x5 см, смт. Опішня Зіньківський р-н, Полтавська обл. 1910-ті рр. МЕ I–528 / КВ 7085. Дар Івана Левинського Культурно-історичному музею Наукового товариства імені Шевченка, 1937 р. Фото Геннадія Потягайла



Вершиця. Глина, ліплення, відтискування штампом, риткування, розпис ангобами, полива. 12x10x6 см, смт. Опішня Зіньківський р-н, Полтавська обл. 1910-ті рр. МЕ I–438 / КВ 6697. Фото Людмили Герус. Публікується вперше



Баранчик. Глина, ліплення, ритування, розпис ангобами, полива. 8x7,5x5,5 см, смт. Опішня Зіньківський р-н, Полтавська обл. 1910-ті рр. МЕ І–494 / КВ 6753. Дар Софії Налепинської-Бойчук Українському національному музею Наукового товариства імені Шевченка, 1926 р. Фото Людмили Герус. Публікується вперше



Півник. Глина, ліплення, ритування, розпис ангобами. 11x9,5x5 см, смт. Опішня Зіньківський р-н, Полтавська обл. Кінець ХІХ — початок ХХ ст. НМЛ інв. № 39964 / НМК 573. Передано з Київського музею українського мистецтва 04.ХІ.1954 р. згідно наказу Міністерства культури УРСР від 16.ХІІ.1954



Свинка. Глина, ліплення, ритування, розпис ангобами, полива. 5,5x9,5x4 см, смт. Опішня Зіньківський р-н, Полтавська обл. Початок ХХ ст. МЕ І–403 / КВ 6662. Фото Людмили Герус

У збірці кераміки видатного українського архітектора, художника, мистецтвознавця, громадського діяча Василя Кричевського містилася «рідкісна, як зазначив мистецтвознавець Федір Ернст, добірка старовинних іграшок у вигляді «панів», «пань», вершників, левів та інших звірів» [30, с. 7] з Опішні.

До музеїв Львова потрапили збірки знаних діячів української культури, художників Михайла Бойчука та Софії Налепинської-Бойчук. У 1926 р. С. Налепинська-Бойчук [2] подарувала сім глиняних іграшок (чотири фігурки коників, одна фігурка баранчика, дві фігурки жінки) з Полтавщини Укра-



«Квочка з писклятами» (фрагмент композиції). Глина, ліплення, розпис ангобом, смт. Опішня Зіньківський р-н, Полтавська обл. 1910-ті рр. НМЛ, інв. № 27204 (11) / НМК 408; інв. № 27204 (12) / НМК 409; інв. № 27204 (15) / НМК 412; інв. № 27204 (17) / НМК 414; інв. № 27204 (28) / НМК 425; інв. № 27204 (29) / НМК 426; інв. № 27204 (31) / НМК 428. Збірка Михайла Бойчука, яка знаходиться в Національному музеї у Львові з 1929 року. Фото Людмили Герус. Публікується вперше

їнському національному музею (з початку 1930-х рр. Культурно-історичний музей) Наукового товариства імені Шевченка, етнографічна колекція якого нині зберігається у Музеї етнографії та художнього промислу НАН України у Львові.

У 1929 р. збірка іграшок з Опішні («квочка з писклятами» — фігурка квочки та 30 фігурок птахів) [4] «з останніх передвоєнних літ» (1910-ті рр.)



Фігурки птахів. Композиція «Квочка з писклятами». Глина, ліплення, розпис ангобом, смт. Опішня Зінківський р-н, Полтавська обл. 1910-ті рр. 1. — 10x9 см. НМЛ інв. 27204 (31) / НМК 428; 2. — 5x5,5 см. НМЛ інв. 27204 (29) / НМК 426; 3. — 6,8x6,8 см. НМЛ інв. 27204 (15) / НМК 412 2; 4. — 6,5x6,5 см. НМЛ інв. 27204 (12) / НМК 409 9; 5. — 4,6x6 см. НМЛ інв. 27204 (11) / НМК 408; 6. — 7x6 см. НМЛ інв. 27204 (20) / НМК 417; 7. — 3,5x6 см. НМЛ інв. 27204 (23) / НМК 420; 8. — 6x5 см. НМЛ інв. 27204 (2) / НМК 399; 9. — 5x4,5 см. НМЛ інв. 27204 (26) / НМК 423; 10. — 6x6,7 см. НМЛ інв. 27204 (14) / НМК 411; 11. — 6,5x5 см. НМЛ інв. 27204 (1) / НМК 398; 12. — 5,7x5,6 см. НМЛ інв. 27204 (21) / НМК 418. Збірка Михайла Бойчука, яка знаходиться в Національному музеї у Львові з 1929 року. Фото Людмили Герус. Публікується вперше

М. Бойчука стала надбанням Національного музею у Львові (тепер Національний музей у Львові. Науково-художній фонд митрополита Андрея Шептицького).

У вересні 1937 р. Культурно-історичному музею Наукового товариства імені Шевченка була

подарована колекція іграшок (дві фігурки жінки, одна фігурка коника, 23 дрібні посудини) з Полтавщини видатного українського архітектора, промисловця, педагога, мецената, громадського діяча Івана Левинського (в інвентарній книзі Музею Наукового товариства імені Шевчен-



Дрібний посуд — «монетка». Глина, точення на гончарному крузі, ліплення, розпис ангобами, смт. Опішня Зіньківський р-н, Полтавська обл. 1910-ті рр. 1. Горщик — 6хд.7,8 см. МЕ І–660 / КВ 7217; 2. Глечик — 8,5хд.7 см. МЕ І–652 / КВ 7209; 3. Макітра — 5,8хд.8,8 см. МЕ І–646 / КВ 7203; 4. Миска — 3,5хд.10,3 см. МЕ І–656 / КВ 7213; 5. Ринка — 5,6х11,2хд.8,5 см. МЕ І–654 / КВ 7211; 6. Чайник — 6,5х11хд.7 см. МЕ І–651 / КВ 7208. Дар Івана Левинського Культурно-історичному музею Наукового товариства імені Шевченка, 1937 р. Фото Людмили Герус

ка Ч. ІХ, вересень 1937 р., записано дар Івана Левинського) [3].

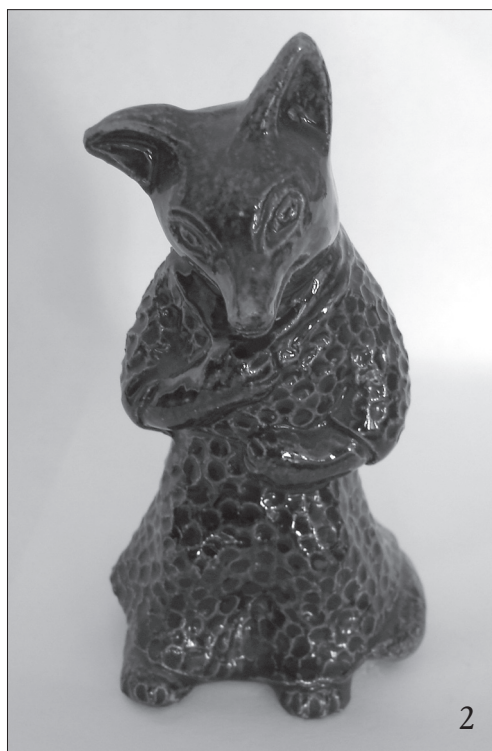
Окремі опішнянські іграшки кінця ХІХ ст., згідно з наказом Міністерства культури УРСР № 633 від 16.07.54 р., були передані разом з іншими експонатами до Національного музею у Львові з Київського державного музею українського мистецтва [5].

Іграшки, якими оволоділи два з найбільших музеїв Львова, попри відсутність точного зазначення місця походження, за винятком подарованих М. Бойчуком та переданих з Київського державного музею українського мистецтва, очевидно, є роботами майстрів з Опішні кінця ХІХ — першої третини ХХ століття. До такого припущення схиляють аналогії у пластичному оформленні та оздобленні поверхні цих пам'яток з атрибутіваними опішнянськими іграшками. Підставою вбачати їхню опішнянську приналежність є й те, що Опішня відома як провідний осередок українського гончарства, зокрема й іграшки, яка серед глиняних виробів місцевих майстрів займала значне місце.

Своєрідність опішнянської глиняної іграшки відзначали дослідники цього виду народної творчості, зокрема Леонід Діндес: «На Україні особливою по-

пулярністю користувалися іграшки із Опішні к. Зіньківського повіту на Полтавщині» [28, с. 85]; Олег Чарновський: «Опішнянські іграшки на цю тему (іграшки, що зображують жінку з птицею. — Л. Г.) мали більш виразні форми» [36, с. 37], «Найбільш різноманітних вершників робили опішнянські гончарі» [36, с. 40]; Ірина Сакович: «...кераміка Полтавщини здавна виділялась на фоні виробів інших осередків своєю барвистістю, багатством і різноманітністю орнаментальних форм та рішень. Опішня і понині є центром української народної кераміки» [33, с. 8]. Олена Клименко: «На зламі ХІХ—ХХ ст. майже в кожній опішнянській родині ліпили свищики у вигляді птахів, коників, баранців. Здібні майстрині створювали великих баринь, вершників, а також «чаечок» — зображення пташки з пташенятами під крильцями» [29, с. 44].

Опішнянське походження мають ляльки — «борині» [6; 20] кінця ХІХ — перших десятиліть ХХ ст., які зберігаються у музеях Львова. «Борині» зображені з птахом, невеликі за розміром, мають виразно конічні форми, що трохи звужені посередині, у місці виділення талії. Нижня частина, яка є основою фігурки, точена на гончарному крузі. Голова, тұлб, руки фігурок жінки, а також птах виліплені вруч-



Демченко Трохим. 1. Коник — 10x10x4,5 см. МЕ I—860 / КВ 7417; 2. Вершник — 13x10,5x5,2 см. МЕ I—856 / КВ 7413. Глина, ліплення, розпис ангобами, полива, смт. Опішня Зіньківський р-н, Полтавська обл. 1951 р. Фото Володимира Васінчука

Бихацька М. 1. Ведмідь — 17x7x5,5 см. МЕ I—851 / КВ 7408; 2. Лисиця — 14x7x6,5 см. МЕ I—849 / КВ 7406. Глина, формування, полива, смт. Опішня Зіньківський р-н, Полтавська обл. 1951 р. Фото Людмили Герус. Публікується вперше



1



2



3



4

Білик-Пошивайло А.С. 1. Носоріг — 12x12,56x6 см. НМЛ інв. №. 40475 (19) / НМК 790; 2. Вершник на коні — 14x12,3x6,5 см. НМЛ інв. № 40475 (3) / НМК 774; 3. Курочка-свистунець — 12,2x11x8,5 см. НМЛ інв. № 40475 (5) / НМК 776; 4. Собака — 11x13x5,5 см, НМЛ інв. №. 40475 (28) / НМК 799. Глина, ліплення, полива, смт. Опішня Зіньківський р-н, Полтавська обл. 1960 р. Фото Людмили Герус. Публікується вперше



Бондар Е.С., Діденко М.А., Пошивайло А.С. Собака-свистунець. Глина, ліплення, розпис ангобами, полива. 9x6x5 см, смт. Опішня Зіньківський р-н, Полтавська обл. 1959 р. НМЛ інв. № 39774 / НМК 719. Фото Людмили Герус. Публікується вперше

ну. Характерною для «баринь» є коротка шия, на якій розташована голівка з рельєфно виділеними очима, вустами, носом, вухами та волоссям, яке переважно «зібране» на потилиці у калачик. Голівки увінчує вишуканий капелюшок. Фігурка птаха вирішена умовно: яйцеподібний тулуб, що переходить, з одного боку, в шию та голівку, з другого — у хвіст-свисток; в корпусі фігурки знаходиться порожнина та отвори для свистіння. Деколи «бариня» зображена з песиком на руках, що, очевидно, є намаганням місцевих майстрів «осучаснити» давній образ. Пластику «баринь» збагачує вкрита поливою блискуча склоподібна поверхня коричневого, світло-зеленого або жовтого кольору.

Пам'яткою, яку теж можна віднести до опішнянських іграшок, є зображення жінки на коні — вершниці [7]. Вершниця виліплена із сірої глини.



Її фігура ускладнена ліпними деталями, що передають волани, складки на подолі, горловині та рукавах сукенки, розкішний капелюх. Обличчя відтиснено штампом, з анатомічною точністю моделює характерні риси — очі, брови, ніс, щоки, уста. Як й інші фігурки, вона порожниста всередині. Отвір для вдування повітря та створення свисту знаходиться незвично, у звисаючому збоку подолі сукні. Поверхня фігурки вкрита бежевою поливою. За стилістикою її можна віднести до новаторських творів, поява яких, ймовірно, пов'язана із вжитими Полтавським губернським земством заходами з розвитку гончарства, зокрема діяльністю Опішнянського гончарного навчально-показового пункту (1912—1924 рр.)

Фігурки коника [8] та баранчика [9], виліплені руками, відзначаються пружною лінією силуету, яка плавно окреслює циліндричний тулуб, граційно вигнуту шию, трохи піднесену догори голову, стрункі конусоподібні ноги, задертий вгору короткий хвіст. Співзвучну спокійному ритмові пластики гладку поверхню фігурок активізують, водночас конкретизуючи образ, рельєфні наліпи, які позначають гриву, нашорошені вуха у коника або закручені кільцями роги у баранця. Фігурки порожнисті всередині, отвори для створення свисту знаходяться у тулубі та



Галімов Р.В. 1. Птиця — 9,5x7x9,5 см. НМЛ інв. № 47094 / НМК 1292; 2. Півень-свистунець — 12x7x11 см. НМЛ інв. № 47095 / НМК 1293 3; 3 Цап — 14x6,5x10 см. НМЛ інв. № 47093 / НМК 1290. Глина, ліплення, розпис ангобами, полива, смт. Опішня Зіньківський р-н, Полтавська обл. 1971 р. Фото Людмили Герус. Публікується вперше



Селюченко Олександра. «Козак». Глина, ліплення, ритування, розпис ангобами, полива. 15,5x12x7,6 см, смт. Опішня Зінківський р-н, Полтавська обл. 1973 р. МЕ I–1055 / KB 7612. Фото Людмили Герус. Публікується вперше

хвості. Зверху фігурки вкриті жовтою, зеленою або коричневою поливою.

Пластичне вирішення форми, якості глини та поливи дають підстави віднести до пам'яток з Опішні фігурку свинки [10]. Вона виліплена зі сірої глини, має опуклобоку порожнисту всередині форму, що завершена властивою для тварини конусоподібною головою. Плавний гладкий силует фігурки поживають короткі, неглибокі, щільно покладені у рядки риски, які позначають контури очей, хребет. Також рельєфно пропрацьовано рильце. У ньому розташований отвір для свистіння, що звично для цього типу глиняних іграшок. Поверхня вкрита поливою.

До давніх зразків у колекції Музею етнографії та художнього промислу належить оригінальна в українській глиняній іграшці за своїм об'ємно-просторовим рішенням фігурка — пташка з двома розташованими по боках тулуба пташенятами, яку в Опішні називають «чаєчка» [11]. Зверху фігурка вкрита поливою.

Популярну в опішнянській глиняній іграшці орнітоморфну тему репрезентує композиція з окремих фігурок «квочка з писклятами» [19] зі збірки М. Бойчука у Національному музеї у Львові, можливо, виготовлена на замовлення. Її складають одна більша фігурка птаха і тридцять менших фігурок, які ілюструють різні варіанти пластичного втілення цього образу. Фігурки пташок мають усталену форму: яйцеподібний тулуб, який завершує, з одного боку, голівка, з іншого — хвіст-свищик; внизу тулуб підтримує циліндрична ніжка-підставка. Вони відрізняються розмірами, пропорціями та нюанса-

ми пластичного рішення поверхні. Найбільше фантазії уділено трактуванню голівки, яка, умовно виділяючи одну-дві властиві деталі, передає особливості анатомічної будови птаха. В одних фігурках голівка є круглою й гладкою з гострим або плесканим дзьобом, в інших — вона ще й з гребенем, коралами, сережками. У фігурках, які зображують качку, голівка завернута на спину. В окремих «птахові» рельєфним наліпом виділені очі, крила. Поверхня фігурок природного сірого кольору глини, на тлі якого ангобом брунатного кольору доволі часто нанесені плями, штрихи, що імітують пір'я. Крапки такого ж кольору позначають очі.

Опішнянського походження, як і зазначено, є фігурка півника [21], яка була передана до Національного музею у Львові з Київського державного музею українського мистецтва. Фігурка, подібно до інших пластичних утілень птаха, виліплена із сірої глини. Проте в ній відсутній свисток й, відповідно, звуковий ефект, натомість виліплено пишній хвіст. Півник, розмальований ангобами, порівняно барвисто: плямами, смугами, рисками синього, брунатного, білого кольорів, які позначають гребінець, крила, пір'я. Разом з фігуркою півника до музею потрапила фігурка кози (передає тварину у лежачому положенні), місце виготовлення якої, попри фіксацію за попереднім місцем зберігання — Опішня, потребує уточнення. Насамперед, підставою до з'ясування походження фігурки, є якісні показники глини, з якої її виліплено, а також відсутність аналогій з іншими опішнянськими іграшками у пластиці та оздобленні.

Дрібний посуд — «монетка» [12], що складає значну частину збірки глиняних іграшок І. Левинського, повторює типи побутового посуду, зберігаючи його місцеві особливості. Як і ужитковий посуд, що був основною продукцією гончарів Опішні, його дрібні копії — горщик, глечик, макітра, ринка, миска, щідильник, пасківник, горня, а також ваза та нові посудні форми — чайник, соусниця успадковують сформовану віками опуклість, плавність лінії силуету. Форму окремих посудин пластично вивершує профілювання вінець. За якістю це теракотові та майолікові вироби. Поверхня теракотових посудин оздоблена «опискою» — мальованими коричневим та білим ангобами по сирому черепку прямими та хвилястими лініями, крапками, овалами та іншими простими геометричними фігурами, які обводять по-

верхню посудин довкола, найчастіше, ближче до вінець. Майолікові посудини зверху вкриті декором із квітково-рослинних елементів.

Таким чином, іграшки гончарів з Опішні кінця ХІХ — першої третини ХХ ст., що зберігаються у музеях Львова, представлені наступними, виділеними за спільністю теми, типологічними групами:

іграшки, які зображують людей (лялька — «бариня», вершниця);

іграшки, які зображують тварин (коник, баранчик, свинка) та птахів (півник, «чаєчка» — пташка з двома розташованими по боках тулуба пташенятами, «квочка з писклятами» — курка, півник, качка, голуб);

дрібний посуд — «монетка» (горщик, глечик, макітра, ринка, миска, щидильник, пасківник, горня, ваза, чайник, соусниця). Більшість зображувальних іграшок мають властивість створювати звук.

У 1951 р. до збірки іграшок Музею етнографії та художнього промислу були закуплені твори кооперативно-промислової артілі «Художній керамік»¹ майстрів Трохима Демченка (фігурки вершників, тварин — коника, оленя, барана, бичка, собаки, та «монетка») [13], Олександри Селюченко («бариня») [14], М. Бихацької (фігурки ведмедя, лисиці, зайця, півня, сови) [15].

Ретельно модельовані фігурки, виконані Т. Демченком та О. Селюченко, наслідують давні форми, однак конкретизовані окремими деталями: спіралеподібно закручені різки у баранця, кошик на одній руці та курка під пахвою іншої — у «барині» тощо. Тенденцію до посилення декоративності, яка з середини 1920-х рр. активно пропагувалася в українському народному мистецтві, у творах майстрів артілі «Художній керамік», окрім ускладнення пластики анатомічними ознаками та атрибутами, виявляє оздоблення поверхні фігурок. На фігурках людей кольоровими плямами акцентовані елементи одягу — комір, волани, гудзики, та його доповнення — ка-



Порохівники Олександра та Іван. «Бариня». Глина, точення на гончарному крузі, ліплення, ритування, розпис ангобами. 16,5хд.8 см, смт. Опішнтя Зіньківський р-н, Полтавська обл. 1999 р. МЕ І–1256 / КВ 7813. Фото Володимира Васінчука.



Порохівники Олександра та Іван. Олень. Глина, ліплення, ритування, розпис ангобами. 9,5х8х7 см, смт. Опішнтя Зіньківський р-н, Полтавська обл. 1999 р. МЕ І–1260 / КВ 7817. Фото Володимира Васінчука

¹ У 1929 р. в Опішні заснована кооперативно-промислова артіль «Художній керамік», у 1960 р. реорганізована у завод «Художній керамік», підпорядкований Міністерству легкої промисловості УРСР; у 1932 р. — «Червоний гончар» при Опішнянському промкомбінаті, у 1962 р. приєднана до заводу «Художній керамік», внаслідок злиття підприємств утворився Опішнянський завод художніх виробів «Художній керамік», який припинив свою роботу у 2002 році.



Діденко Ганна. Баранчик. Глина, ліплення, риткування, розпис ангобами. 8,5x7x5,6 см, смт. Опішня Зіньківський р-н, Полтавська обл. 1999 р. МЕ І–1263 / КВ 7820. Фото Володимира Васінчука



Діденко Ганна. Свинка. Глина, ліплення, риткування, розпис ангобами. 3,5x6,5x3 см, смт. Опішня Зіньківський р-н, Полтавська обл. 1999 р. МЕ І–1264 / КВ 7821. Фото Володимира Васінчука

пелюх, кошик. На суцільно тоновану фарбою коричневих відтінків поверхню фігурок тварин, окрім традиційних квітково-рослинних мотивів, нанесені кола, що передають плямисте — «в яблуко» забарвлення шкіри тварини, хвилясті лінії, які імітують хутро, а також умовні позначення сідла, збруї.

У творах М. Бихацької фігурки зображують ведмедя або лисицю, які розташовані на круглій підставці у стоячій позі зі схиленою набік головою, до тіла фігурок передніми лапами притиснені певні атрибути: топірець, бубон. Фігурки тварин потрактовані умовно, детальніше промодельована голова, на ній відзначені вуха, ніздрі, паща, очі, що передає добру вдачу персонажа. За принципом узагальнення та

пластичним вирішенням фігурок ці твори непевно пов'язуються з традиціями опішнянської глиняної іграшки, очевидно, є експериментальними.

Іграшкові глечики, горнятка, тарілочки авторства Т. Демченка та інших майстрів артлі «Художній керамік», імена яких на виробках та їхніх інвентарних картках не вказані, мають зменшені відповідно до свого призначення форми ужиткового посуду, рясно вкриті квітково-рослинним орнаментом в техніці підполивного розпису.

У 1959 р. до Музею етнографії та художнього промислу разом з роботами майстрів Експериментальної майстерні художньої кераміки Інституту архітектури Академії будівництва і архітектури УРСР Омеляна Залізняка та Федора Олексійка потрапила фігурка півника [16], виліплена Анастасією Білик-Пошивайло² та оздоблена кольоровою поливою, яку запровадила керівник Експериментальної майстерні Ніна Федорова. Подібні 28 творів [22] А. Білик-Пошивайло надійшли у 1960 р. до Національного музею у Львові³. За тематикою декотрі з цих творів виходять за межі узвичаєного кола персонажів, наприклад, носоріг, мавпа, чорт, відьма (Солоха), відьма на коні. Всі фігурки зі збірки Музею відзначаються виразно модельованими об'ємами, в окремих з них відсутні узвичаєні для глиняної

² Анастасія Білик-Пошивайло підвищувала кваліфікацію в Експериментальній майстерні художньої кераміки Інституту архітектури Академії будівництва і архітектури УРСР, якою керувала Ніна Федорова, протягом 13.04—20.04.1957 р. (виготовила 40 творів), 18.03—14.04.1959 р. (виготовила 195 творів): Інформація з виступу художника Володимира Онищенка (Київ) «Забута гордість Олішного (з епістолярної спадщини іграшкарки Насті Білик-Пошивайло)» на міжнародній науково-практичній керамологічній конференції «Глиняна іграшка: історія, традиції, перспективи» 19—22 жовтня 2010 року, Опішне, Полтавщина.

³ У 1961 р., як повідомляла А. Білик-Пошивайло у листі до Ніни Федорової, датованому 17 травня 1961 р., вона отримала повідомлення з Львівського музею про те, що за висновком експертно-закупочної комісії для Музею придбали серію анімалістичних фігурок в кількості 28 шт. її авторства й оцінили їх вартістю 120 карбованців.: Інформація з виступу художника Володимира Онищенка (Київ) «Забута гордість Опішного (з епістолярної спадщини іграшкарки Насті Білик-Пошивайло)» на міжнародній науково-практичній керамологічній конференції «Глиняна іграшка: історія, традиції, перспективи» 19—22 жовтня 2010 року, Опішне, Полтавщина.

іграшки отвори для свистіння, що засвідчує їх декоративне призначення.

У колекції іграшки Національного музею у Львові зберігаються набуті 1959 р. твори («олень-свистунець», «собака-свистунець», «коник-свистунець») [23] А. Білик-Пошивайло у співавторстві з Е.С. Бондар, М.А. Діденко, імовірно, виконані в артілі «Художній керамік».

У 1962 р. роботи майстрів заводу «Художній керамік» — «монетка», фігурки тварин без зазначення авторства надійшли до Національного музею у Львові з Київського державного музею українського мистецтва.

У колекції цього ж музею є авторські роботи — фігурки тварин [24] О.А. та Р.В. Галімових, 1971 р. з Опішні.

Музей етнографії та художнього промислу у 1973 р. набув ще один твір О. Селюченко — фігурку «Козак» [17]: чоловік у смушевій шапці верхи на конику. Пропорції фігур та їхніх частин, пластичні та колористичні акценти цього твору ілюструють пошуки майстрині в жанрі декоративної пластики малих форм.

Іграшки [18], які для Музею етнографії та художнього промислу у 1999 р. закупила старший науковий співробітник, кандидат мистецтвознавства, охоронець фонду кераміки Галина Івашків, репрезентують творчість опішнянських майстрів Олександри та Івана Порохівників, Ганни Діденко, Анастасії Радченко, А. Білик-Пошивайло. Це «бариня», фігурки тварин (олень, коник, баранчик, свинка), «монетка». Пластичне вирішення форми та оздоблення іграшок засвідчує продовження давніх традицій цього жанру опішнянської кераміки й, водночас, виявляє індивідуальне бачення та творчі пошуки майстрів кінця 1990-х років.

В іграшках О. та І. Порохівників та Г. Діденко виразно промодельовані характерні риси втілених образів, поверхні мають природний колір глини або суцільно вкриті ангобом білого, світло-коричневого кольору. Оздоблення іграшок квітково-рослинними елементами, нанесеними поверх тла білим, коричневим, голубим ангобами, творить м'яку барвистість.

Дрібні та узагальнені за формою фігурки птахів А. Радченко вкриває контрастний декор, виконаний яскравою червоною та зеленою фарбами на природному тлі черепка.



Радченко Анастасія. Півник. Глина, ліплення, розпис. 6,5x4,5x2 см, смт. Опішня Зіньківський р-н, Полтавська обл. 1999 р. І—1266 / КВ 7823. Фото Володимира Васінчука

Пластика фігурки бичка, виліпленої А. Білик-Пошивайло, попри узвичаєну манеру трактування чотириногих тварин, передає норовисту вдачу тварини. Декоративність фігурки підкреслює підполівний розпис квітково-рослинними елементами.

Отже, іграшки майстрів одного з найбільших в Україні та нині діючого гончарного осередку Опішні на Полтавщині складають вагомий частку колекцій Музею етнографії та художнього промислу НАН України та Національного музею у Львові, науково-художній фонд митрополита Андрея Шептицького.

Колекції опішнянської іграшки обох львівських Музеїв створювалися протягом ХХ століття. Перші експонати потрапили до музеїв за сприяння відомих діячів культури Михайла Бойчука, Софії Налепинської-Бойчук, Івана Левинського. У другій половині ХХ ст. надходження відбувалися з ініціативи працівників Музеїв. Частина пам'яток опішнянської іграшки, згідно з наказом Міністерства культури УРСР у 1954, 1962 рр., була передана Музеям з Київського державного музею українського мистецтва.

Хронологічно колекція Національного музею у Львові охоплює кінець ХІХ — 1960 рр., Музею етнографії та художнього промислу — перші деся-

тилїття ХХ ст. — 1999 рік. Збірки представлені пам'ятками, автори яких не відомі, та авторськими роботами Анастасія Білик-Пошивайло, М. Бихацької, Е.С. Бондар, О.А. та Р.В. Галімових, Трохима Демченка, Ганни Діденко, М. Діденко, Олександрри та Івана Порохівників, Анастасії Радченко, Олександрри Селюченко.

Опішнянська іграшка зі збірки Музею етнографії та художнього промислу, як художній об'єкт, привертала увагу відомих митців Стефанії Гебус-Баранецької (малюнки зберігаються у приватному архіві), Олени Кульчицької [1; 25]. Пам'ятки опішнянської іграшки знаходилися в постійній експозиції Музею етнографії та художнього промислу та Національного музею у Львові до їх реконструкції, яка розпочалась у 2005 році і триває до нині. Опішнянська іграшка зі збірок обох львівських Музеїв та приватних колекцій у 1980 році була репрезентована в Музеї етнографії та художнього промислу на виставці "Українська народна іграшка", присвяченій міжнародному року дитини [35]. Аналіз та публікація зразків опішнянської іграшки здійснювалися у фахових дослідженнях [26; 27].

Пам'ятки опішнянської іграшки у колекціях Музею етнографії та художнього промислу НАН України та Національного музею у Львові. Науково-художній фонд митрополита Андрея Шептицького є цінним джерелом, що поглиблює знання про історію та художні особливості іграшки цього гончарного осередку, зокрема, та української народної іграшки.

Список скорочень

МЕ — Музей етнографії та художнього промислу Національної академії наук України
НМЛ — Національний музей у Львові. Науково-художній фонд митрополита Андрея Шептицького.

- Архів Інституту народознавства НАН України. — Ф. 3. — Спр. 2. — Мал. 158, 166, 171. 180.
- МЕ. — Інвентарна книга Музею Наукового товариства імені Шевченка. — Ч. III. — № 17106-17112.
- МЕ. — Інвентарна книга Музею Наукового товариства імені Шевченка. — Ч. IX. — № 27741, 27742, 27752, 27778—27800.
- НМЛ. — Інвентарна картка № 27204/1-№27204/31.
- НМЛ. — Інвентарна картка № 36962, 36964, 36967.
- МЕ I—527 / KB 7084; ME I—528 / KB 7085.
- МЕ I—438 / KB 6697.
- МЕ I—449 / KB 6708.
- МЕ I—494 / KB 6753.
- МЕ I—403 / KB 6662.
- МЕ I—18868.
- МЕ I—606 / KB 7163; ME I—645 / KB 7202; ME I—646 / KB 7203; ME I—648 — I—660 / KB 7205 — KB 7217.
- МЕ I—855 — I—864 / KB 7412 — KB 7421; ME I—867 / KB 7424; ME I—868 / KB 7425.
- МЕ I—854 / KB 7411.
- МЕ I—845 — I—853 / KB 7402 — KB 7410; ME I—865 / KB 7422; ME I—866 / KB 7423.
- МЕ I—922 / KB 7479.
- МЕ I—1055 / KB 7612.
- МЕ I—1256 — I—1273 / KB 7813 — KB 7830.
- НМЛ, інв. № 27204 (1) / НМК 398 — № 27204 (31) / НМК 428.
- НМЛ, інв. № 36967 / НМК 576.
- НМЛ, інв. № 36964 / НМК 573.
- НМЛ, інв. № 40475 (1) / НМК 772 — № 40475 (28) / НМК 799.
- НМЛ, інв. № 39773 / НМК 718; 39774 / НМК 719; 39775 / НМК 720.
- НМЛ, інв. № 47092 (1) / НМК 1288; 47092 (2) / НМК 1289; 47093 / НМК 1290; 47094 / НМК 1291.
- Герус Л. Народна іграшка, обрядове печиво у малюнках Олени Кульчицької / Людмила Герус // Народознавчі зошити. — 2001. — № 1. — С. 175—180 : іл.
- Герус Л.М. Українська народна іграшка / Л.М. Герус. — Львів, 2004. — 264 с. : іл.
- Герус Л.М. Українська народна іграшка / Л.М. Герус. — К. : Балтія-Друк, 2007. — 64 с. : іл. — (Укр., англ.).
- Динцес Л.А. Русская глиняная игрушка / Л.А. Динцес. — М. ; Ленинград : Изд-во АН СССР, 1936. — 110 с. : ил.
- Клименко О. Гончарі кінця ХІХ — першої третини ХХ ст.: Традиційний напрямок / О. Клименко // Народне мистецтво. — 2000. — № 1. — С. 43—45.
- Пошивайло О. Музейний ландшафт гончарської України / Олесь Пошивайло // Український керамологічний журнал. — 2003. — № 2—4. — С. 5—24.
- Программа для собирання колекцій дитських ігрушек и материалов по дитским іграм и забавам // Киевская старина. — К., 1901. — Июль, август. — Т. 74. — С. 13—15.
- Рукописна керамологічна спадщина Івана Зарецького в Російському етнографічному музеї / авт.-упоряд. Олесь Пошивайло, художник Юрко Пошивайло, фотограф Тарас Пошивайло // Опішнянська мальована миска другої половини ХІХ — початку ХХ століття (у зібранні Російського етнографічного музею в Санкт-Петербурзі). — Опішне : Українське народознавство, 2010. — 640 с. : іл. (Видавничий проект «Шедеври українського гончарства»; академічна керамологічна серія «Гончарна спадщина України ХVІІ—ХХ століть», кн. І).

33. Сакович І.В. Народна керамічна скульптура Радянської України / І.В. Сакович. — К. : Наукова думка, 1970. — 88 с. : іл.
34. Скрипник Г.А. Етнографічні музеї України / Г.А. Скрипник. — К. : Наукова думка, 1989. — 304 с. : іл.
35. Українська народна іграшка. Виставка, присвячена міжнародному року дитини. Проспект / авт.-упоряд. М.П. Компанейць. — Львів, 1980. — 38 с. : іл.
36. Чарновський О.О. Українська народна скульптура: історія, проблеми розвитку, види, художні засоби / О.О. Чарновський. — Львів : Вища школа, 1976. — 144 с. : іл.

Ludmyla Gerus

CLAY TOYS FROM OPISHNE IN LVIV MUSEUMS

The article has thrown some light upon the history of collecting folk clay toys and Ukrainian researchers' efforts as to formation of Opishne toy stores in museum of Lviv, namely Museum of ethnography and artistic crafts of NAS of Ukraine. National museum in Lviv, Metropolite Andrei Sheptytsky scientific and

artistic foundation. In the course of study have been performed attributions and artistic analyses of creations; transformations in functions and forms of clay toys during the XX c. have been traced and exposed.

Keywords: clay, toy, Opishne, museum, Lviv, collection

Людмила Герус

ОПОШНЯНСКАЯ ГЛИНЯНАЯ ИГРУШКА В МУЗЕЯХ ЛЬВОВА

В статье освещена история собирательства и оценен вклад деятелей украинской культуры в формирование коллекций опошнянской глиняной игрушки в музеях Львова: в Музее этнографии и художественного промысла НАН Украины и Национальном музее во Львове. В научно-художественном фонде им. Митр. Андрея Шептицкого в научный обиход введены новые памятники, проведена атрибуция и художественный анализ произведений, прослежена трансформация их функций и форм на протяжении XX ст.

Ключевые слова: глина, игрушка, Опoшня, музей, Львов, собрание