

Чепурко В.В.

ОТНОШЕНИЕ К ЭКОНОМИЧЕСКОМУ РИСКУ РУКОВОДИТЕЛЕЙ И СПЕЦИАЛИСТОВ СЕЛЬХОЗПРЕДПРИЯТИЙ ЮГА УКРАИНЫ.

Парадигма плановой, регулируемой экономики априори не допускала неопределенности и риска в принятии экономических решений и производственно-хозяйственной деятельности. С позиций политико-экономической доктрины считалось, что неопределенность и риск присущи социально-экономическим формациям, базирующимся на частной собственности, а при общественной собственности на средства производства и плановом централизованном управлении экономикой достигается гармонизация целей и средств их достижения, обеспечивается регулирование производства и распределения материальных благ. При этом были сведены до минимума товарно-денежные отношения в сфере производства, централизованно определялись плановые задания и распределялись финансовые средства на капиталовложения. Однако все это не привело к детерминированности экономики. Планы не выполнялись, фактические затраты превышали плановые уровни, атрибутом системы стали дефицит на товары и услуги, приписки и очковтирательство. Таким образом, неопределенность, вопреки политическим установкам, достигала существенного уровня и являлась одной из эмергентных характеристик системы. Вместе с тем, она не обуславливала риска, так как практически отсутствовали отношения экономической ответственности, ущерб переносился с экономических субъектов на общество в целом.

Вследствие субъективных причин проблема экономического риска игнорировалась практикой планового хозяйственного управления и в советской экономической науке не только не исследована, но и практически не обозначена как таковая.

В экономической науке стран с развитой рыночной экономикой риску уделяется значительное внимание. Однако большинство научных публикаций связано с оценкой риска на фондовых рынках. Концепция премии за риск и модель ценообразования капитальных активов лежат в причинной основе движения и дифференциации норм прибыли и соподчиняют всю систему рисков с рисками финансового рынка¹. Существенным является также то, что в этих работах рассматриваются научные основы и прикладные аспекты риска в стационарных, сложившихся экономических системах с рыночной экономикой. Поэтому многие методические положения не могут быть перенесены на экономику, трансформирующуюся к рыночным отношениям, которая характеризуется значительно большим набором дестабилизирующих факторов и неопределенностью, что существенно повышает экономический риск.

Вместе с тем кадры хозяйственного управления, повседневно сталкиваясь с проявлениями экономического риска и интуитивно приспосабливаясь методом проб и ошибок к принятию решений с учетом риска, не располагают способами учета риска и языком для его идентификации. Наряду с этим проявляются традиционалистские предпосылки игнорирования риска. Даже в развитых капиталистических странах, по оценкам ученых, характерной чертой в деятельности менеджеров является то, что риск и неопределенность редко учитываются в явном виде, а зачастую просто замалчиваются или игнорируются. Сложившиеся формы представления и передачи экономической информации, как правило, не отражают вариабельность данных и оперируют обобщающими показателями. При этом утрачивается возможность делать квалифицированные и обоснованные суждения о риске и неопределенности, так как в распоряжении имеются только детерминированные оценки. Более того, руководители часто судят о ситуациях на основании наилучших оценок количественных показателей, не принимая во внимание скрывающуюся за ними неопределенность. По острому замечанию У.Т. Морриса, «...получается почти так, что чем больше неопределенность какой-то оценки, тем меньше организация склонна признать что-либо, кроме числа, однозначно выражающего эту оценку»².

Предпочтение субъективной определенности и пренебрежение риском в процессе выработки и принятия решений обусловлено рядом причин.

Во-первых, определенность является атрибутом веками складывавшегося бюрократического управления. Академический взгляд на принятие решений в деловой сфере предполагает выражение фактов в виде конкретных определенных оценок, проведение анализа и обоснований с помощью стандартных формул, чему должен соответствовать и способ мышления.

Во-вторых, к определенности тяготеют личностные качества лица, принимающего решение. Как правило, руководителями становятся люди с твердым волевым характером, уверенные в себе, не знающие сомнений, наступательно и смело идущие к цели. Оперирование категориями

неопределенности и риска, в представлении таких людей, означало бы потерю контроля над ситуацией, проявление неуверенности и слабости.

В-третьих, предпочтение определенности отчасти упрощает процесс принятия решения, трансформируя предположения, версии, догадки, эмпирические правила в убеждения и уверенность. Не факты определяют решения, а мнения и убеждения интерпретируют факты. Уместно здесь вспомнить высказывание М Вебера: «...самый нечестный способ - когда «заставляют говорить факты»;...где человек науки приходит со своим ценностным суждением, уже нет места полному пониманию фактов»³.

В-четвертых, в тезаурусе руководителей и специалистов отсутствует язык, на котором можно адекватно выразить риск и неопределенность в явной форме. Несомненно, руководители распознают решения, принятые с риском, и обсуждают рискованность будущих событий. Однако, чтобы трансформировать эти соображения в операциональную форму, необходимо располагать в своем словаре понятиями вероятности, математического ожидания, вариации. С помощью этих понятий риск становится идентифицируемым и измеримым. Без качественной и количественной оценки риска невозможно уйти от упрощающей определенности решений.

Отношение к риску отразилось в эволюции экономических теорий. Статическая неоклассическая теория фирмы описывает назначение и распределение ресурсов фирмы и максимизацию ее доходов, исходя из предпосылки о совершенстве знаний и однозначной количественной оценки характеристик фирмы и рынка на определенный момент времени. Динамическая неоклассическая теория также подтверждает возможность совершенного знания, но исходит из того, что лицо, принимающее решение, максимизирует чистую приведенную стоимость за определенный промежуток времени. При этом допускается наличие риска, так как полагается, что максимизируется ожидаемая чистая приведенная стоимость, то есть фактические и ожидаемые доходы могут отличаться. Однако в рамках этой теории невозможно объяснить поведение фирм, связанное со страхованием, которое уменьшает чистую приведенную стоимость.

Современные теории фирмы, модифицированные к фермерскому хозяйству, уже оперируют категорией отношения к риску. Теория перенесения риска констатирует, что при принятии решения в условиях неопределенности максимизация ожидаемого богатства не эквивалентна максимизации ожидаемой выгоды (полезности). Для оценки отношения к риску вводятся коэффициенты абсолютной и относительной несклонности к риску, на основе которых объясняется феномен годового дохода страховки. Эта теория получила широкое распространение в описании поведения ферм в условиях высокой степени неопределенности⁴.

Теория альтернативного риска рассматривает отношение к риску в аспекте возможного банкротства фермы, полагая, что в неопределенном экономическом мире существует некоторая ограниченная вероятность того, что жизнь фермы будет короче, чем продолжительность ее планируемого горизонта. Для формализации этого исходного положения вводится объективная функция фермы, которая синтезирует доходы и выгоду владения фермы с неопределенностью ее выживания в сопоставлении с выгодами и неопределенностью альтернативного приложения капитала и сил фермера⁵. Такой подход уже является актуальным и для современных условий Украины. По нашим оценкам финансовой устойчивости сельскохозяйственных предприятий Красногвардейского района АР Крым, половина хозяйств по состоянию на 1997 год уже де факто находится за чертой банкротства.

В условиях, когда менеджеры сельскохозяйственных предприятий объективно сталкиваются не с гипотетическим, а реальным риском, актуальным является исследование их восприятия экономического риска, отношения к риску и установок на его учет при выработке решений. С этой целью проведено анкетное обследование отношения к риску 280 руководителей и специалистов сельскохозяйственных предприятий южных областей Украины и Крыма. Из общего числа опрошенных 108 - руководители предприятий, 84 - руководители и специалисты экономических служб, 88 - руководители и специалисты технологических служб, управляющие отделениями и начальники цехов.

С целью выявления принципиального признания существования риска в принятии экономических решений, в анкетах был поставлен вопрос: «Могут ли, по Вашему мнению, руководители и специалисты сельхозпредприятий иметь право на ошибку в принятии решений?». В среднем 64.4% респондентов ответили «да», 24.9% высказались отрицательно и 10.7% отметили, что затрудняются ответить на вопрос. По совокупности руководителей предприятий распределение ответов составило, соответственно, 72.7%, 21.2% и 6.1%. Это означает, что около двух третей всех

опрощенных и почти три четверти руководителей признают наличие объективных предпосылок, не зависящих от лица, принимающего решение (ЛПР), которые обуславливают неопределенность и риск в принятии решений, что и приводит к ошибкам.

Для конкретизации распознавания руководителями и специалистами степени неопределенности ситуации принятия и надежности решения ставились вопросы: «Как часто Вам приходится принимать решения в условиях, когда трудно или невозможно получить всю необходимую информацию, глубоко и тщательно проанализировать ситуацию, выявить причины, предусмотреть ход или условия ее дальнейшего развития?»; «Часто ли Вам приходится принимать решения, в успехе которых Вы не можете быть полностью уверены?». С методической точки зрения, распределение ответов на эти вопросы уместно рассматривать в сравнении с оценкой частоты ошибок, допускаемых респондентами при принятии решений. Если последовательно сгруппировать градации шкалы сравнительных частотных оценок на две части, по три в каждой, то выявляется определенная тенденция. На группу с преобладающими частотными оценками приходится, соответственно порядку вопросов, 68.8%, 49.8% и 34.1% респондентов. Причем, по выборке руководителей предприятий эта доля выше на 7%, 4.1% и 11.4%. Гистограмма на рис.1 также наглядно иллюстрирует это соотношение в шести исходных градациях шкалы.

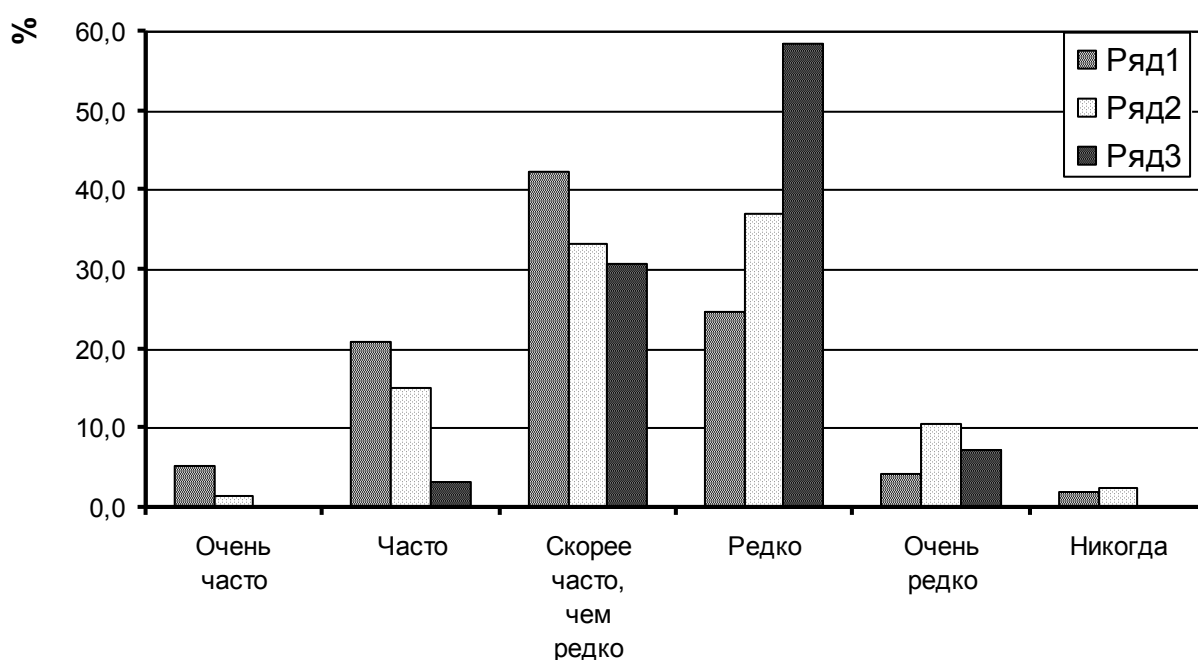


Рис. 1. Оценка респондентами степени неопределенности и частоты ошибок в принятии решений
 1 – как часто принимаются решения в условиях неопределенности;
 2 – как часто принимаются решения, в успехе которых нет уверенности;
 3 – как часто допускаются ошибки в принимаемых решениях.

Свыше двух третей руководителей и специалистов отмечают, что скорее часто, чем редко, и чаще принимают решения в условиях неопределенности. Из их числа 72% не уверено в успехе принимаемых решений, из которых 68%, в свою очередь, считает, что с такой же степенью частоты допускает ошибки в принимаемых решениях. Такая эволюция оценок может свидетельствовать либо об устойчивом мнении респондентов относительно успешного преодоления ими неопределенности в процессе выработки решения, либо о проявлении традиционалистского стремления к субъективной определенности и завышенном оптимизме в оценке качества решений. В любом случае, можно заключить, что ситуации неопределенности и риска идентифицируются руководителями и специалистами сельхозпредприятий, и они считают, что в этих условиях им удастся избежать частых ошибок.

Непосредственное выявление способности менеджера к экономическому риску выполнялось с помощью десятибалльной шкалы полярных профилей, на которой предлагалось отметить, в какой

мере определенные качества должны соответствовать идеалу руководителя или специалиста сельскохозяйственного предприятия, работающего в соответствующей для респондента должности. По полярным суждениям: «способность быстро принимать решения, даже в условиях неполноты информации» и «осторожность, неторопливость в принятии решений, стремление получить максимум необходимой информации» – средний балл составил 5.3 при отсутствии вариации между группами респондентов, то есть высказана четкая однозначная взвешенная позиция. В то же время оценка по полярным качествам: «способность идти на риск ради достижения значительных производственных, экономических, социальных выгод» и «ориентация на менее значительный, но более надежный результат» – оказалась равной в среднем 6.5, а по выборке руководителей предприятий 7.9. Тем самым признается необходимость способности идти на риск, в особенности для руководителей.

Для дифференцированной оценки отношения к риску в зависимости от его уровня предлагалось выбрать предпочтительную стратегию из шести альтернативных вариантов, которые отличались вероятностью успеха, уровнем ожидаемых выгоды и ущерба, а также субъектом этого ущерба, которым могло быть либо предприятие, либо само ЛПР. Результаты тестирования по всей совокупности респондентов приведены в таблице 1.

Таблица 1

Распределение отношения к риску руководителей и специалистов сельхозпредприятий в зависимости от вероятности, уровня и субъекта ущерба, %.

Соотношение шансов успеха и неудачи	Уровень выгоды и ущерба	Субъект ущерба	Респонденты			В среднем
			Руководители предприятий	Специалисты экономических служб	Специалисты - технологи и линейные руководители	
6 : 4	Высокий	Хозяйство	9,1	7,1	7,9	7,8
6 : 4	Высокий	ЛПР	39,4	28,6	33,0	31,7
8 : 2	Средний	Хозяйство	18,2	39,3	27,3	30,8
8 : 2	Средний	ЛПР	24,2	21,4	28,4	24,9
9 : 1	Низкий	Хозяйство	6,1	2,4	2,3	2,9
9 : 1	Низкий	ЛПР	3,0	1,2	1,1	1,9

Анализ распределения ответов позволяет четко выделить приоритеты. В целом по всей совокупности опрошиваемых, а также по выборкам специалистов экономических и технологических служб предпочтение отдано среднему уровню риска. Среди руководителей предприятий большинство (48.5%) склонно к высокому уровню риска. Примечателен невысокий удельный вес респондентов, предпочитающих решения с низким уровнем риска. Причем среди руководителей наибольший процент (9.1%) не склонных к риску личностей. Комбинированная гистограмма наглядно представляет выявленные приоритеты. (Рис.2)

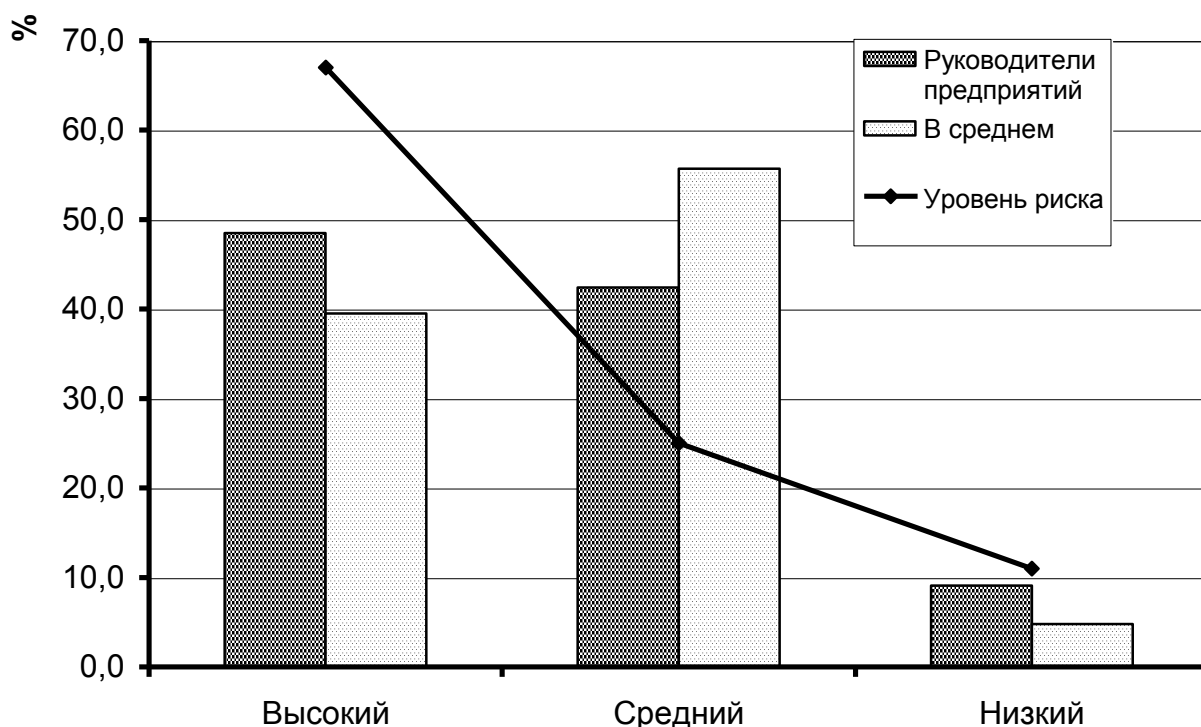


Рис. 2. Зависимость отношения к риску от его уровня.

Таким образом, можно заключить, что в целом по совокупности респондентов и выборкам специалистов имеет место левоасимметричное распределение с предпочтением среднего уровня риска и склонностью скорее к высокому риску, чем к низкому. Среди руководителей предприятий предпочтение отдается высокому уровню риска, но значима доля респондентов с осторожным отношением к риску.

В связи с исследованием отношения к риску большой интерес представляет выяснение установок при выборе субъекта ответственности, на который ложится возможный ущерб от рискованных решений. Как отмечалось выше, в административно-плановой системе практически отсутствовал механизм экономической ответственности, большая часть ущербов переносилась и растворялась по иерархии управления экономикой. Поэтому принципиально важно знать не только отношение к риску, но и четко определить, что ЛПР подразумевает под последствиями риска. Результаты тестирования в этом аспекте выглядят несколько парадоксальными. Среди респондентов, предпочитающих высокий уровень риска, 80% готовы, в случае неудачи, взять ущерб на себя лично. В группе среднего риска на этот акт готовы пойти 45% опрошенных, а в группе низкого риска - только 40%. Такая тенденция свидетельствует об инерции прежних представлений об экономической ответственности. В рыночной экономике ущерб высокого риска не по плечу ЛПР, если оно не является существенным собственником. Поэтому, признавая наличие склонности к риску среди руководителей и специалистов сельхозпредприятий, следует рассматривать ее декларацией потенциально рискованного поведения в рыночных условиях, а не как готовность к реальному риску.

Через призму этого вывода, видимо, следует рассматривать распределение ответов на вопрос: «Оцениваете ли Вы степень риска, принимая решения?». В среднем, 89% опрошенных ответили на этот вопрос утвердительно. С одной стороны, такой результат свидетельствует о той или иной форме внимания к риску или хотя бы обозначения его. С другой стороны, возникает вопрос о реальности владения методами такой оценки. Частичный ответ на этот вопрос дает анализ диаграммы на рис.3.

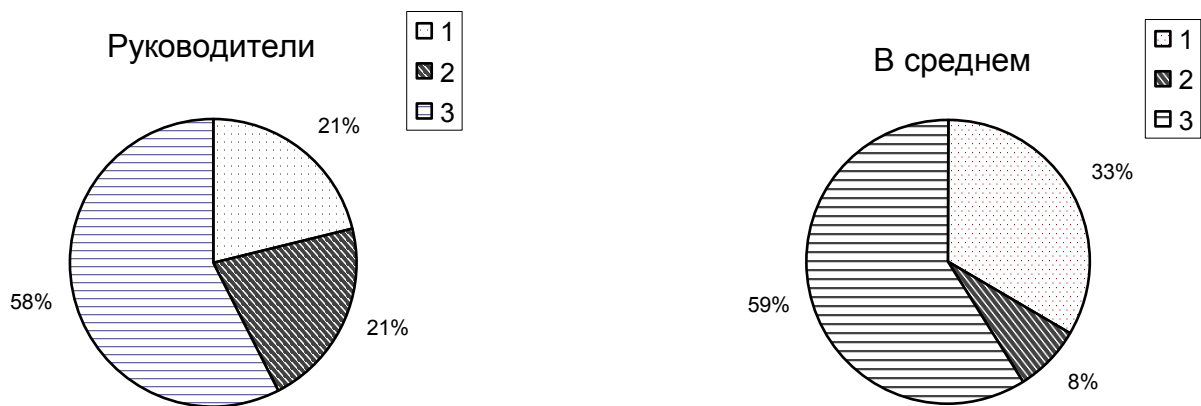


Рис. 3 Распределение респондентов по основе принятия решений.

- 1 - Опыт принятия и выполнения предыдущих решений;
- 2 - Интуиция;
- 3 - Анализ информации о ситуации и проблеме.

На диаграмме представлено распределение ответов на вопрос: «Что чаще всего является основанием для принятия Вами решения?». Свыше 40% опрошенных считают, что чаще всего в основе решения лежит опыт либо интуиция. Причем к интуиции обращается каждый пятый руководитель предприятия. Около 60% респондентов рассчитывают на анализ информации. Однако можно априори усомниться, что они имеют в своем распоряжении методы, необходимые для анализа риска и неопределенности. Как бы в подтверждение этого в распределении ответов на вопрос: «Как Вы полагаете, будет ли для Вас полезным знакомство с научными методами и передовым опытом выработки и принятия решений, связанных с риском?», – утвердительные ответы составляют 90,2%.

Резюмируя изложенный анализ анкетного обследования, можно заключить, что руководители и специалисты сельскохозяйственных предприятий Юга Украины идентифицируют ситуации неопределенности и риска, склонны, в большинстве, к средней и в, значительной части, к высокой степени риска, но не готовы к реальной деятельности в условиях риска и неопределенности рыночной среды, что требует профессионального обучения современным методам выработки и принятия решений.

¹ Цай Т.Н.,Грабовый П.Г., Марашда Бассам Сайел Конкуренция и управление рисками на предприятиях в условиях рынка.– М.:Аланс, 1997 – С.190-194.

² Моррис У.Т. Наука об управлении: Байесовский подход.– М.:Мир, 1971 – С.32.

³ Вебер М. Избранные произведения: Пер. с нем./Сост., общ. ред. И послесл. Ю.Н. Давыдова.– М.:Прогресс, 1990.

⁴ Sandmo A.R. On the Theory of the Competitive Firm under Price Uncertainty //American Economic Review. – 1971. – №61.– P.65-73.

⁵ Gray R.S., Furtan W.H. Risk Analysis in the Theory of the Firm: An Old Problem Revisited // Canadian Journal of Agricultural Economics. – 1983. – №31.– P.27-44.