

**Колтухов С. Г., Мыц В. Л.**

## **О топографии и хронологии Ак-Кайского курганного некрополя.**

Среди природно-археологических объектов Крымского полуострова уникальный курганный некрополь на горном массиве Ак-Кая занимает особое место. На всем обширном пространстве Северного Причерноморья нельзя увидеть столь впечатляющего, грандиозного ландшафтного памятника, со строго продуманной акцентацией архитектурных доминант, удивительно точно вписанных в горный рельеф. Даже в наши дни, при редко уже случающемся освещении, резком и контрастном, обычно сопутствующем началу или концу ненастья, из степей Восточного Присивашья, с расстояния в несколько десятков километров, открывается поразительная ритмическая картина острых и куполовидных вершин Таврических гор, между которыми столь же величественно и значительно проступают силуэты больших курганов Ак-Каи. В строго продуманном выборе перспективы убеждает и то, что ни в одной другой части Предгорного Крыма при всем старании невозможно добиться подобного эффекта. Такая возможность предоставлялась создателю шедевра лишь в узком междуречье, ограниченном с запада и востока долинами рек Биюк - Карасу и Ку-чук-Карасу, где рельеф предгорья со стороны степи определяет относительно ровный, вытянутый в широтном направлении гребень горы Беш-Оба (рис.1), проецирующийся на Главную горную грядку с ее пиками и вершинами, хорошо выраженными между Караби-Яйлой и Феодосийским низкогорьем. Восточнее Главную грядку почти закрывает покрытый лесом Бурунбукский хребет и горный массив Агармыш, западнее, в перспективе, господствует плато Караби-яйлы с иными, не столь динамичными формами. Безусловно, об архитектонике Ак-Кайского некрополя можно написать лучше, но это дело более искушенных специалистов. Наша задача намного скромнее: познакомить читателя с топографией и хронологической позицией этого самого значительного из оставшихся в Восточной Европе курганных могильников скифского времени.

Особенности горного рельефа, в который "вписан" Ак-Кайский могильник, заставляют обратить пристальное внимание на курганный некрополь Пантикапея. Судя по литературе, первые курганы в окрестностях столицы Боспорского государства были сооружены не позднее второй четверти - середины V в. до н.э.<sup>1</sup> Однако, формирование курганного некрополя может быть вполне обоснованно отнесено к IV в. до н.э.<sup>2</sup> В топографии этого обширного могильника выделяют несколько равнинных и гористых участков. Удивительно эффектное зрелище представляют собой курганы, расположенные на хребтах горных кряжей, тянущихся от берега Керченского пролива в степь, с востока на запад. Таковы курганные гряды Юз-Обы, Ак-Бурунского мыса и Митридата. Средняя высота курганов составляет здесь 5 - 10 м<sup>3</sup>, однако встречаются и более значительные насыпи: Золотой курган - 21 м, Острый курган - 17 м, Павловский курган - 12 м, Багеровский курган - 12 м. К сожалению, так и осталась неизвестной высота кургана "Патиниоти", содержавшего захоронение, близкое по характеру инвентаря к погребению в кургане Куль-Оба. По наблюдениям исследователей прошлого столетия, курганы Юз-Обы размещены на различном расстоянии друг от друга и насыпаны над скалистыми вершинами хребта, что в сущности совпадает с принципом расположения больших курганов Ак-Каи. Скорее всего, курганный некрополь Пантикапея, находившийся в нескольких днях пути от Ак-Каи, в значительной степени послужил для создателей нового "вечного" памятника образцом сочетания ландшафта и архитектурных объектов.

Некрополь, традиционно называемый Ак-Кайским, находится на обращенных к югу куэстах Внутренней и Внешней гряды Крымских гор, на территории Белогорского района (рис. 1). Он занимает пространство площадью 9 кв. км между селами Белая Скала, Вишенное, Васильевка и является географическим центром значительного скопления скифских курганов<sup>4</sup>. Курганы высотой 5-4 м видны западнее Ак-Каи на высотах, ограничивающих с этой стороны долину реки Биюк-Карасу. Подъемный материал, собранный вокруг некоторых насыпей, представлен обломками амфор позднеклассического или раннеэллинистического времени. Не менее 7 аналогичных курганов можно наблюдать к востоку от Ак-Каи на участке Внешней горной гряды, возвышающемся над долиной реки Кучук-Карасу и над предгорной долиной, отделяющей Внешнюю грядку от Бурунбукского хребта. В нескольких случаях и здесь на пашне вокруг задернованных курганных насыпей, были обнаружены обломки греческих амфор IV в. до н.э. К сказанному следует добавить и то, что на небольших возвышенностях, в межрядных понижениях и долинах вокруг Ак-Каи расположены многочисленные

могильники из небольших курганов. В 1947 г. на северо-западной окраине Белогорска был раскопан курган высотой 2,2 м со скифским каменным склепом IV в. до н.э. с плоским плитовым перекрытием<sup>5</sup>. Более примитивный по устройству каменный склеп этого же Бремни был случайно обнаружен в 1973 г. восточнее с. Вишенное в курганном могильнике у подножья скалы Сары-Кая<sup>6</sup>. Подъемный материал, собранный вокруг многочисленных в этом районе небольших курганов, относится в основном к IV в. до н.э.

Вероятно, не будет преувеличением утверждение, что значительная часть курганов, находящихся в районе Ак-Кай, относится к скифскому времени и датируется IV в. до н.э.

Ак-Кайский курганный могильник, как мы уже писали в предварительном сообщении, известен достаточно долгое время<sup>7</sup>. К сожалению, сведения о нем не привлекли внимания членов Таврической ученой архивной комиссии. В ином случае и Н. И. Веселовский, и Ю.А. Кулаковский, исследовавшие крымские курганы в 90-е гг. прошлого века, обратили бы на него самое пристальное внимание. Впервые объектом археолого-топографических исследований могильник стал в конце 40-х гг. нашего столетия. Белогорский отряд Тавро-Скифской экспедиции, под руководством П.Н. Шульца и Е.В. Веймарна, провел топографическую съемку могильника, крупных курганов, фотографическую и графическую фиксацию объектов. К сожалению, результаты исследований так и не были опубликованы, а полевая документация долгие годы хранилась в личном научном архиве П.Н. Шульца, но не подвергалась обработке. В литературе могильник был упомянут лишь один раз, в статье Т.Н. Троицкой. Фразой: "Так, например, на Белом Камне (Ак-Кая), близ Белогорска, курганная цепь состоит из правильно чередующихся групп по два и по три кургана" и двумя изданными в этой же работе рисунками О. И. Домбровского<sup>8</sup> в течение нескольких десятилетий исчерпывалась вся информация о работах Белогорского отряда ТСЭ. Впрочем, существование этого, предположительно скифского некрополя не было секретом для археологов ведущих научных центров нашей страны. Тем не менее, честь введения этого уникального памятника в научное обращение, его уверенная этно-культурная интерпретация и почти интуитивная, но совершенно точная датировка IV в. до н. э., бесспорно, принадлежит Б. Н.Мозолевскому, впервые описавшему могильник в проблемной статье, посвященной аристократическим скифским курганам Степного Причерноморья<sup>9</sup>. Археологические и археолого-топографические исследования памятника, были возобновлены в 1996 г. Ак-Кайским отрядом Крымской охранно-археологической экспедиции Крымского филиала ИА НАН Украины. Одной из основных задач являлась топографическая характеристика некрополя, с результатами которой мы намерены познакомить читателя в предлагаемой работе. По ряду объективных причин мы отказались от нумерации и наименования курганов, предложенных Б. Н. Мозолевским. Так, курган 1, по Мозолевскому, числится в нашем каталоге под № IX, курган 2 под № X, курган 3 под № I, курган 4 соответствует № II, 5 - № III, 6 - № IV, 7 - № VI, 8 - № VII<sup>10</sup>.

Топографически Ак-Кайский могильник разделен на две части (рис.1). Собственно Ак-Кайские курганы занимают юго-западную часть куэсты горы Ак-Кая, относящейся к Внутренней горной гряде. Высота над уровнем моря достигает 300 м. К югу гора обращена невысоким скальным обрывом до 20 м, с западной стороны высота обрыва достигает 100 м. Северный и восточный склоны куэсты-пологие.

Беш-Обинская курганная гряда расположена севернее, на сравнительно пологой горе Беш-Оба, смыкающейся с горой Ак-Кая, отделенной от нее в восточной части горной долиной, на западе завершающейся невысоким перевалом. Беш-Обу географически наиболее рационально связать с Внешней горной грядой (рис.1). В настоящее время в покрове обеих возвышенностей преобладают степные виды растений, однако в долинах и балках сохраняются небольшие участки лесостепи. Очевидно, в древности в этом районе предгорья лесостепной ландшафт был выражен ярче.

Ак-кайский комплекс (рис.1). В двух топографических группах зафиксировано 17 курганных насыпей, однако картографические работы не завершены. В восточной части Ак-Кай находится еще несколько сравнительно небольших курганов, геодезическое обследование которых еще не производилось.

Группа А – 1, (рис.1) южная, находится на незапахиваемом участке предгорной степи, тонкий почвенный слой лежит на известняковой скале. Состоит из двух больших курганов высотой около 10 м, расположенных по оси СВ - ЮЗ на расстоянии 430 м друг от друга, получивших Е- общем перечне основных курганов некрополя номера IX, X, и 8 небольших

курганов.

Курган N X (рис.2). Насыпь покрыта степной растительностью, в плане круглая, в профиле имеет вид высокого сегмента. диаметр близок 72 м, высота, в зависимости от точки измерения от современной поверхности степи, 10-9,5 м- Вершина смещена к северу. Северная и западная полы круты, южная и восточная пологие. В восточном секторе насыпи – следы грабительского перекопа или просадки грунта Б погребальное сооружение, имеющие вид заплывшего углубления длиной 28 м, шириной 16 м, глубиной 0,3 -0,5 м, тянущегося от вершины к поле. Подобная особенность микрорельефа характерна для всех больших курганов скифского времени в этом районе. Б 10 м к востоку от западины на поверхности степи – задернованное овальное всхолмление высотой около 1 м. Предположительно, может быть интерпретировано как отвал, возникший при грабительских раскопках, как культовое сооружение, как неиспользованный грунт, из которого сооружали насыпь кургана. В западной части насыпи, примерно на середине высоты, находится современный грабительский лаз, протяженностью 8 м. Полностью прокопана грунтовая часть насыпи на глубине 3-4 м от поверхности кургана, грабители дошли до каменного ядра - купола, возведенного над основным погребальным сооружением, очевидно, наземным каменным склепом и прекратили работы из-за обвала. О хронологии кургана судим по керамике из современного грабительского отвала – здесь найдены обломки мендийских, фасосских, гераклейских амфор, фрагмент коричневатой тонкостенной амфоры типа Солоха I. Бесспорно, подобный комплекс, следует датировать IV в. до н.э. Конечно, материал позволяет предложить для этого объекта и более узкие хронологические рамки, однако достоверный вывод, на наш взгляд, возможен лишь в процессе раскопок.

В 18 м к северо-востоку от кургана N X находится небольшой курган – спутник. Насыпь в плане круглая, диаметром 14 м, в профиле сегментовидная, высотой 1,0 м, задернована, в центре заплывшее углубление, образовавшееся в результате ограбления.

Курган N IX (рис.3) расположен в 430 м к ЮЗ от кургана N X в высшей точке Ак-кайского массива. Насыпь покрыта степной растительностью, в плане круглая, диаметр около 64 м, в профиле имеет вид высокого сегмента, современная высота 7 м, в вершине воронковидная яма диаметром 16 м и глубиной 3 - 4 м. В восточной поле след очень большой грабительской ямы, заполненной грунтом, очевидно, перемещенным сюда при прокопке центральной части насыпи. В перекопах заметно большое количество камня – бутового известняка различных размеров. Крупные камни, очевидно происходят из кладки погребального сооружения, несомненно каменного и наземного, более мелкие скорее всего связаны с каменным куполом, сооруженным над склепом. До появления перекопа высота насыпи была не менее 10 м. Западная и северная полы отличаются крутизной, восточная и южная пологие. В северной части вершины расположен современный геодезический пункт. Керамика, собранная на поверхности перекопов, малочисленна, но достаточно представительна. Это фрагменты фасосских и гераклейских амфор, есть единичные обломки херсонесской керамической тары. И в этом случае находки позволяют отнести курган к IV в. до н. э.

В 50 м к северу от кургана N IX цепочкой, вытянутой с севера на юг, на протяжении 100 м расположены 4 небольших кургана-спутника высотой до 1 м (рис.1). Насыпи задернованы. Практически на всех курганах заметны следы давних грабительских раскопок в виде заплывших ям и углублений.

К югу на протяжении 170 м расположены 3 кургана высотой от 3 до 0,2 м (рис.1). Насыпи задернованы, повсеместно заметны следы грабительских раскопок. Выделяется расположенный на южном конце цепочки курган диаметром 26 м и высотой 3 м. Насыпь задернована, в центре заплывшая воронка диаметром 7 м и глубиной 0,5 м. Внутри воронки современный грабительский шурф.

Группа А - 2, северная (рис.1), на землях колхоза им. Суворова. В полукилометре к северо-западу от кургана N X на площади около 1 кв. км свободно расположено 7 небольших курганов высотой от полуметра до метра. Часть насыпей распахана. На курганах, не подвергавшихся распашке, заметны следы грабительских раскопок.

Курганы на г. Беш-Оба (рис.1) представляют собой курганную гряду, вытянутую с юго-запада на северо-восток, вдоль гребня горы Беш-Оба на протяжении 6 км. На юго-западе расстояние до северной группы Ак-кайских курганов не превышает 500 м. В группе не менее 63 курганов, 8 курганов высотой от 10 до 6 м и 55, и даже более, курганов высотой от 3 до 0,2 м.

Группа Б - 1, юго-западная (рис.1), находится на пахотных землях колхоза им. Суворова. Состоит из 7 курганов высотой до 1 м, свободно расположенных на участке гребня протяженностью 400 м. Отдельные насыпи подвергались распашке, нераспаханные покрыты степной растительностью, здесь хорошо заметны следы давних грабительских раскопок.

Группа Б - 2, центральная (рис.1), находится на пахотных землях колхоза им. Суворова, состоит из 4 больших курганов, расположенных на отдельных вершинах горы цепью, общей протяженностью 2 км и 26 курганов высотой от 3 до 0,2 м, находящихся близ больших курганов. На этом участке, как показали раскопки кургана IV, почвенный слой лежит на многометровой толще мергеля, что позволяло сооружать не только наземные, но и подземные гробницы. Не исключено, что этот вывод можно распространить и на всю Беш-Обинскую гряду.

Курган N I (рис.4) расположен в 1,2 км к северо-востоку от курганов юго-западной группы. В плане круглый, диаметром около 70 м, в профиле имеет форму высокого сегмента, высота от поверхности поля в зависимости от точки измерения 7 - 7,5 м. Вершина смещена к западу от геометрического центра. Северная и западная полы крутые, южная и восточная пологие. В восточном секторе насыпи заметна неглубокая, заплывшая западина, шириной 2-4 м, протянувшаяся от вершины вниз. Поверхность насыпи покрыта степной растительностью и отдельными кустами шиповника. На пахоте вокруг кургана встречаются многочисленные обломки амфор Фасоса и Гераклеи, фрагменты мендийских амфор единичны. Безусловно, и этот курган может быть датирован IV в. до н. э.

На пологих склонах вершины, центр которой занимает курган N I, зафиксировано еще 3 небольших кургана (рис.1).

Курган-спутник находится в 50 м к юго-востоку от кургана N I. Диаметр 12 м, высота 0,4 м, распахан.

Курган высотой менее 1 м находится в 400 м к юго-западу от кургана N I, распахан.

Курган I/1 (рис.1) в 350 м к юго-востоку-востоку от кургана N IV. Диаметр 40 м, высота 3 м, распахан. В 1996 г, раскопан на снос Б. А. Колотухиным. В центре вальковой насыпи, окруженной каменным кромлехом, на древнем горизонте, расположен прямоугольный каменный склеп с бревенчатым перекрытием. В северной поле каменная впускная могила с захоронениями детей. Судя по обломкам амфор, обнаруженным в ограбленном склепе, и сосуду из грунтовой могилы, находившейся под углом этого погребального сооружения (здесь найден изношенный чернолаковый килик рубежа первой - второй четверти IV в. до н.э.)<sup>11</sup>, курган может быть датирован второй четвертью - серединой столетия.

Курган N II (рис.5), расположен в 650 м к северо-востоку от кургана N I на низкой пологой вершине. Насыпь в плане круглая, диаметром около 65 м, в профиле имеет вид высокого сегмента, высота 8 м. Западная и северная полы круты, южная и восточная пологие. В восточной поле неглубокая западина, идущая от вершины кургана вниз. Поверхность покрыта степной растительностью. Вокруг кургана, в основном к северо-востоку от него, на распаханном участке площадью около 1 га, часто встречаются обломки амфор IV в. до н.э., в основном гераклейских и фасосских, которые определяют время сооружения кургана.

На расстоянии 200-50 м к юго-западу от кургана N II цепочкой расположены 3 едва заметных, полностью распаханых кургана высотой менее 0,5 м (рис.1). В центре каждого из них скопления мелкого камня. В распаханых насыпях встречаются обломки амфор IV в. до н.э.

В 400 м к юго-юго-востоку от кургана N II, в верхней части склона долины, разделяющей Аккайский и Бешобинский массивы, заметны два курганообразных всхолмления (рис.1), четко выраженные с юго-западной стороны и имеющие высоту не более 1 м с северо-восточной стороны. Возможно, это задернованные выходы скалы.

Курган N III (рис.6), расположен в 580 м к северо-востоку-востоку от кургана N II на низкой пологой вершине. В плане овальный, почти круглый, диаметр около 80 м, в профиле имеет вид высокого сегмента, высота 10 м. Вершина смещена к северо-западу. Южная и восточная полы пологие, северная и западная крутые. К востоку от вершины заплывший провал размером 26 x 20 м, глубиной до 0,7. Поверхность кургана покрыта степной растительностью. На поле, к северо-востоку от кургана, обнаружены обломки гераклейских амфор IV в. до н.э.

На расстоянии 300 - 100 м к северо-западу, цепочкой, ориентированной на курган III, расположены 5 распаханых курганов высотой 0,5 м и ниже (рис.1). В распаханых насыпях присутствуют отломки античных амфор IV в. до н. э.

В 200 -300 м к юго-западу находится два распаханых кургана высотой 1,5 1,0 м (рис.1).

Топографически все небольшие курганы связаны с возвышенностью, вершину которой занимают курганы III - IV.

Курган N IV (рис. 7) расположен в 220 м к северо-востоку-востоку от кургана N III. В плане круглый, диаметр 72 м, в профиле имеет вид усеченного конуса, современная высота 9,5 м. Вершина представляла собой площадку диаметром 11 м с двумя заплывшими ямами глубиной до 0,3 м, расположенными над основным погребальным сооружением. Можно предполагать, что площадка образовалась в результате обрушения грунта в основную могилу, представлявшую собой катакомбу – склеп (рис.8), с бревенчатым перекрытием входной шахты и вырытого в грунте коридора - дромоса. В дальнейшем произошло запыление воронки, или целенаправленная искусственная нивелировка вершины. В любом случае первоначальная высота насыпи была не менее 12 - 14 м. В восточной поле насыпи, окруженной каменной крепидон (рис.8), прослеживалась хорошо выраженная просадка грунта над ограбленным каменным двухкамерным склепом с бревенчатым перекрытием, построенным в период возведения насыпи (рис.8). Поверхность кургана задернована, вдоль северной полы заросли боярышника, терна и шиповника. Опаханные полы отделены от поверхности поля уступом высотой до 0,5 м. Именно этот курган, из-за просадки вершины, позволявшей предположить, что погребальное сооружение было заполнено грунтом до ограбления и неярких следов грабительских раскопок, был избран в качестве основного объекта исследований. В центральном погребении обнаружены четыре амфоры типа Солоха II, некоторые с кольцевыми энглифическими клеймами на горле, одна амфора типа Солоха I, тонкостенная из коричневатой глины, фасоская биконическая амфора с клеймом, обломки гераклейской амфоры, чернолаковый аттический кратер IV в. до н.э., обломки чернолаковой чашки, отпечатки нескольких деревянных предметов, железный нож, некогда положенный на часть туши крупного животного, отпечатки и фрагменты других предметов. К сожалению, ограбление могилы, по крайней мере первое, произошло еще до обрушения свода. Об этом свидетельствовала распаханная деревянная дверь в каменной стене, закрывавшей проход в погребальную камеру. Аналогичной керамикой – обломками, в основном гераклейских и фасосских амфор, изредка фрагментами мен-дийских амфор и сосудов типа Солоха II, была насыщена верхняя насыпная часть кургана. В каменном склепе, перед ним и в выбросе грунта из склепа, образовавшемся в результате ограбления, встречены фрагменты гераклейских, фасосских, синопских и херсонесских амфор, ручка фасосской амфоры с клеймом, а в каменной наброске, крепившей концы бревен перекрытия, фрагменты амфоры типа Солоха II. В целом, время сооружения этого кургана можно предварительно отнести ко второй - третьей четверти IV в. до н.э.<sup>12</sup>.

В границах возвышенности, центр которой занимает курган N IV, находится 9 небольших курганов (рис.1),

Курган IV/1 (рис.1) расположен в 24 м к востоку от кургана N IV распахан, диаметр 20 м, высота 1,4 м. Раскопан на снос. В насыпи и под ней погребений не обнаружено. Под насыпью, на поверхности древней погребенной почвы, найдена разбитая синопская амфора IV в. до н.э. Наверху в половецкое время была сооружена каменная прямоугольная площадка, в центре которой было установлено каменное изваяние.

Курган IV/2 (рис.1) расположен в 150 м к северо-востоку от кургана IV. Насыпь, возведенная из вальков и кусков дерна, окруженная каменным кромlexом, еще в недавнее время подвергалась распашке. Диаметр кургана 24 м, высота от поверхности поля 1,5 м. В центре находилась современная грабительская яма размером 5x3,5 м и глубиной до 1,5 м, к счастью, почти не повредившая погребений. Основное воинское погребение в грунтовой могиле с каменным перекрытием, содержащее гераклейскую амфору с клеймом, может быть предварительно датировано Бременем у середины IV в. до н.э. На древнем горизонте, рядом с могилкой, под каменной наброской было совершено захоронение трех коней. Впускной каменный склеп, сооруженный в IV в. до н.э., в западной поле кургана, в III - II вв. до н.э., после разрушения раннего захоронения или захоронений, был использован в качестве семейной усыпальницы местным, скифо-сарматским населением.

Курган IV/3 (рис.1) расположен в 500 м к северо-востоку от кургана IV. Каменистая насыпь снесена в 80-е гг. при планировке поля. Сохранилась ее нижняя часть диаметром 14 м и высотой 0,2 м. В центре – впущенный в грунт каменный склеп IV в. до н.э. с разрушенным плитовым перекрытием. Раннее захоронение разрушено, в III -II вв. до н.э. склеп использовали

в качестве усыпальницы большой скифо-сарматской семьи.

Курган IV/8 (рис.6) расположен в 700 м к востоку от кургана IV. Диаметр 26 м, высота 1,9 м. Насыпь задернована. В центре прямоугольный грабительский шурф размером 3 x 2,5 м, глубиной 1 м, в северном углу лаз в полностью разграбленный каменный склеп IV в. до н.э., использовавшийся в III - II вв. до н.э. так же как и склепы в курганах IV/2 - IV/3.

На расстоянии 20-40 м к востоку от кургана IV/3 находится еще два полностью распаханых кургана (рис.1), едва выделяющихся на поверхности поля.

В 100 м к северо-востоку-востоку от кургана IV/2 расположены два распаханых кургана высотой не более 0,5 м (рис.1). В 100 м к югу от них распаханый курган высотой 0,4 м.

В 50 м к западу от кургана IV/8 на степном участке расположен курган диаметром 20 м и высотой 1,5 м (рис.1). Насыпь покрыта степной растительностью, в центре скопление мелких обломков известняка. Камень попал на поверхность скорее всего к результате огрубления.

Группа Б - 3 (рис.1), северо-восточная, находится на землях хозяйства "Содружество". Состоит из 4 курганов высотой 6-10 м, расположенных на вершинах восточной части г. Беш-Оба на протяжении 2 км и 14 курганов высотой от 2 до 0,5 м.

Курган V (рис.9) смещен от общей цепи больших курганов к северу, расположен на отдельно стоящей, хорошо выраженной возвышенности в 1,8 км к северо-северо-востоку от кургана IV. В плане круглый, диаметром 52 м, в профиле сегментовидный, высотой 6 м. От центра к востоку хорошо выражена овальная яма размером 22 x 30 м, глубиной до 1 м, заросшая кустарником. Очевидно, это следы раскопок, проведенных в XIX веке, или перрон половине нынешнего столетия. Поверхность кургана покрыта степной растительностью.

Курган VI (рис.10) расположен на возвышенности в 550 м к юго-востоку от кургана V и в 900 м к северо-востоку от кургана IV на нераспаханном участке степи. В плане круглый, диаметром около 76 м, в профиле имеет вид высокого сегмента, современная высота 10 м. Вершина смещена к западу, на ней установлен тригопункт. В восточной части насыпи западина размером 26 x 18 м, глубиной до 0,2 м. В западной и восточной части вершины две современных грабительских ямы. Поверхность кургана, покрыта степной растительностью. На поле и проселочной дороге у кургана найдены обломки мединских и фасосских амфор.

В 100 м к северу от кургана N VI находится распаханый курган высотой не более 1 м (рис.1).

Курган N VII (рис.11) расположен в 500 м к востоку от кургана VI на слабо выраженной возвышенности, покрытой степной растительностью. Курган в плане круглый, диаметром 60 м, в профиле сегментовидный, высотой 7 м. В восточной поле слабо выраженная западина протяженностью около 15 м. Поверхность покрыта степной растительностью. На проселочной дороге, у северо-восточной полы кургана, обнаружены фрагменты синопских, гераклейских и херсонесских амфор. В такой хронологическом контексте, курган может быть отнесен к IV в. до н.э.

Между курганами NN VI - VII, на степном участке, находится 4 кургана высотой 2,5-2 м (рис.1). В плане они круглые или овальные, вытянутые с востока на запад. Поверхность задернована. В вершинах заплывшие ямы – следы давних грабительских раскопок.

В 330 м к северо-западу от кургана N VII расположены 4 распаханых кургана высотой 1-2 м (рис.1). В центре двух из них современные грабительские ямы, ведущие в большие каменные склепы, наполовину заполненные землей. Вокруг во множестве были разбросаны мелкие курганы, в наши дни полностью распаханые. Подъемный материал на этом участке поля представлен обломками амфор IV в. до н.э.

Курган N VIII (рис.12) расположен на небольшой возвышенности со степной растительностью, на восточном склоне горы в 900 м к северо-востоку-востоку от кургана №11. В плане круглый, диаметр около 54 м, в профиле сегментовидный, высота 6 м. В юго-восточной поле, едва заметная западина, протяженностью около 10 м, поверхность задернована.

В 70 м к юго-востоку от кургана N VIII расположен небольшой овальный курган диаметром 26x18 м, вытянутый с северо-востока на юго-запад, высотой 0,5 м (рис.1). В центре современная грабительская яма. Поверхность задернована.

Два таких же кургана, расположены в 150 м к северо-западу-западу от кургана N VII (рис.1), распаханые.

Три распаханых кургана высотой менее 1 м находятся в 370 м к западу от кургана N VIII (рис.1).

Несколько групп курганов, высотой от 3 до 0,5 м, расположены к северу от описанного выше курганного могильника, над восточным склоном г. Беш-Оба.

Судя по результатам сбора подъемного материала вокруг курганов на горах Ак-Кая и Беш-Оба, большинство из них, а скорее всего, все они датируются позднескифским временем. Основными топографическими центрами, вокруг которых формировался могильник, являются курганы высотой 10-6 м. Лишь группы А - 2 и Б - 1 не связаны с определенными большими курганами.

Диаметр курганов высотой 6 м близок 50 м, диаметр курганов высотой более 6 м – в среднем 70 м. Очевидно, при сооружении курганных насыпей придерживались определенных стандартов, связанных со строительными правилами и социальным статусом умерших. Для курганов меньшего размера определенных закономерностей не наблюдается, возможно, потому, что большинство из них утратило первоначальную форму и размеры в результате ограблений и распахки. Можно отметить лишь то, что курганы высотой около 2 м (первоначально они были выше) расположены в основном близ больших курганов N VI - VII.

Возможно, что несколько курганов, входящих в Ак-Кайский могильник, могут относиться к эпохе бронзы. Однако Б.Н. Мозолевский был, несомненно, прав, считая крупные курганы Ак-Кайи собственно скифскими<sup>13</sup>. В настоящее время мы можем добавить к его выводам и то, что значительная, если не подавляющая часть малых и средних курганов оставлена скифским населением. Даже несколько удлиненные, овальные курганы, внешне напоминающие длинные курганы эпохи поздней бронзы, группирующиеся вокруг больших курганов, скорее всего, относятся к скифскому времени.

В пространственно-планировочном отношении в Ак-Кайском могильнике господствует идея курганной гряды, хотя на отдельных участках можно проследить тенденцию возникновения курганных полей. Так, группа А - 1 изначально формировалась как гряда, расположенная на длинной вершине горы, лишь впоследствии вокруг кургана X появилось несколько небольших насыпей, с которых могло бы начаться возникновение курганного поля. В группах А - 2 и Б - 1, состоящих из небольших курганов, можно наблюдать предпосылки возникновения курганных полей. В группе Б - 2, на участке между курганами I и II достаточно строго выражен линейный принцип расположения курганов различной высоты. Близ курганов III, IV и в группе Б - 3 начинался процесс формирования полей из курганов средней и небольшой высоты.

В степной и лесостепной зоне Северного Причерноморья и в Прикубанье - Предкавказье известно несколько курганных могильников скифского времени, включающих погребения высшей знати. Об их топографии мы можем судить лишь выборочно, основываясь на описании, а в некоторых случаях и планах нескольких основных объектов.

В Предкавказье среди многочисленных курганных могильников БОННСКОЙ скифской аристократии архаического времени выделяется Келермесский некрополь, с четко выраженной пространственной структурой, в планировочном отношении представляющий собой курганную гряду из насыпей разной высоты, от сравнительно небольших до 5 - 7 метровых<sup>14</sup>.

К тому же типу курганных могильников относятся большие Семибратние курганы, раскопанные В. Г. Тизенгаузенем в 70-х гг. прошлого столетия. Они расположены на возвышенности на левом берегу реки. Шесть насыпей высотой от 15 до 5 м вытянуты цепочкой с Е.остока на запад, седьмая, высотой до 18 м, находится в 240 м к югу от крайнего западного кургана<sup>15</sup>. Этот, скорее всего, скифо-синдский, или в широком смысле скифо-меотский могильник датируют серединой - второй половиной V в. до н.э. - IV в. до н.э.<sup>16</sup>. Отмеченная А. К. Коровиной связь могильника с Семибратним городищем - одним из самых значительных городов Прикубанья, представляется вполне очевидной<sup>17</sup>. В данном случае, не смотря на различную высоту насыпей, можно уверенно говорить о яркой аристократической окраске могильника, принадлежавшего высшей знати Синдики, и топографической отдаленности его от курганов и грунтовых могильников остального населения.

Пространственная структура Елизаветинского могильника, находящегося в среднем течении Кубани, нам не ясна. Известно лишь то, что в курганную группу, датируемую концом V - IV в. до н.э., входило 6 крупных курганов и множество малых<sup>18</sup>.

В Правобережном Лесостепном Поднепровье крупные курганы скифского времени встречаются относительно редко<sup>19</sup>. Иную картину можно видеть в левобережной лесостепи. Здесь значительные скифские могильники появляются в архаическое время. Наиболее вырази-

тельны курганные некрополи Посулья, формировавшиеся в некоторых случаях, как курганные поля, в других – как гряды курганов.

Яркий образец курганного поля - первая группа курганов Б урочище Стайкин Верх на мысу, над правым берегом р. Хмелевка. В 70-е гг. прошлого века здесь, помимо двадцатиметрового кургана Старшая могила, возвышались 13 курганов высотой от 4 до 11 м и около 300 небольших насыпей. Судя по плану, приведенному В.А.Ильинской<sup>20</sup>, этот могильник имеет несколько аморфную, но все-таки выраженную аристократическую часть. Так, из 9 курганов, современная высота которых превышает 4 м, 7 сосредоточены в юго-восточной части мыса, и лишь две насыпи высотой 5,5 м - Матюшина и Стайкова могилы – стоят отдельно.

Типичной курганной грядой выглядит группа N 3 у с. Великие Будки, сформированная четырьмя крупными, очевидно аристократическими курганами - 10, 7, 15, 16, между которыми расположены курганы меньшей высоты и диаметра<sup>21</sup>.

В Степном Причерноморье в размещении курганов скифской элиты господствует иной принцип. На Нижнем Днепре, где расположено подавляющее большинство аристократических курганов IV в. до н.э, высотой более 8 м, а также в Приазовье, они стоят отдельно, не формируя сколько-нибудь выразительных могильников.

Единственное исключение - курганный могильник в междуречье Ингула-Ингульца на севере Николаевской области. Здесь у сел Скобелеве, Сергеевка, Нововладимировка, по данным Б. Н. Мозолевого<sup>22</sup>, находится 9 скифских курганов высотой от 8 до 12 м, и несколько столь же значительных Курганов эпохи бронзы. Пять скифских курганов и один курган бронзового века образуют гряду протяженностью около 10 км, ориентированную с запада на восток по правому берегу реки Висунь. Есть все основания согласиться с мнением Б.Н. Мозолевого о поразительном сходстве топографии и размеров Висуньских и Ак-Кайских курганов.

Датировка Висуньских курганов проводилась на основе изучения их формы и микрорельефа поверхности поля близ насыпей. Чрезвычайно важно, что для некоторых курганов предложена достаточно узкая дата V в. до н.э.<sup>23</sup>. Если данная хронология верна и распространится на первую половину - середину столетия, то, с археологических позиций, во всем Степном Причерноморье V в. до н.э. лишь этот памятник мог бы претендовать на имя Герроса "кладбища скифских царей, упомянутого Геродотом. В ином случае придется снова и снова обращаться к курганам Посулья, Прикубанья, или признать впускные погребения в Острой Томаковской могиле, Симферопольском Золотом кургане и кургане N 6 у Александровки захоронениями высшей прослойки скифской элиты времени активного заселения степных пространств между Доном и Дунаем, распространяя этот вывод по меньшей мере на всю первую половину - середину V века.

Краткое, но исключительно информативное (возможно, и убедительное, для читателя, не отягощенного грузом глубоких знаний в области индо-европейской и индо-иранской мифологии) исследование В.П. Белозера, предлагающее фольклорно-мифологическую модель "земли герров", в соответствии с названием, в сущности, переводит Б несколько иную плоскость один из самых больных вопросов скифологии - вопрос о локализации царского могильника, описанного Геродотом<sup>24</sup>. На фоне этой гипотезы, вполне убедительно, независимо от конкретной модели, выглядит мысль о множественности Герросов - военно-аристократических курганных могильников варварского населения Северного Причерноморья, наиболее последовательно сформулированная Б.Д. Михайловым<sup>25</sup>. При такой постановке проблемы курганы Ак-Кай можно рассматривать как семейное, может быть, династическое кладбище высшей аристократии, возглавлявшей одно из скифских объединений, скорее всего, господствовавшее в Степном и Предгорном Крыму во второй - третьей четверти IV в. до н.э. Есть все основания думать, что Ак-Кая - сакральный центр обширного, простирающегося на десятках, квадратных километров "родового" кладбища сплоченной группы кочевников с выраженной социальной иерархией, но со своеобразными, отнюдь не однородными элементами погребального обряда, в котором хорошо прослеживаются традиции характерные как для Степной Скифии, так и для Крыма, а также Европейского и Азиатского Боспора.

#### **Список сокращений.**

РДИ - Вестник древней истории.

ИКОГО - Известия Крымского отдела Географического общества Союза ССР.

МИА - Материалы и исследования по археологии СССР.



**Список иллюстраций.**

- Рис. 1. План курганного могильника Ак-Кая.  
Рис. 2. План кургана N X.  
Рис. 3. План кургана N IX.  
Рис. 4. План кургана N I.  
Рис. 5. План кургана N II.  
Рис. 8. План кургана N III.  
Рис. 7. План кургана N IV.  
Рис. 8. План исследованной части кургана N IV,  
1 - катакомба, 2 - склеп в насыпи. 3 - участок каменной крепицы.  
Рис. 9. План кургана N V.  
Рис. 10. План кургана N VI.  
Рис. 11. План кургана N VII.  
Рис. 12. План кургана N VIII.

<sup>1</sup> Блаватский Б.Д. Чернофигурная ойнохоя Гос. исторического музея. - ВДИ. - 1946. - N 2.

<sup>2</sup> Цветаева Г. А. Курганный некрополь Пантикапея. - МИА. - 56. - С.233.

<sup>3</sup> Цветаева Г. А. Курганный некрополь Пантикапея. - С. 231.

<sup>4</sup> Колтухов С. Г., Мыц Б. Л., Колотухин В. А. Первые результаты археологических исследований курганного некрополя Ак-Кая // Херсонес в античном мире. Историко-археологический аспект. Тезисы докладов международной научной конференции. – Севастополь, 1997.

<sup>5</sup> Троицкая Т. Н. Скифские курганы Крыма // ИКОГО. - Вып.1. - Симферополь, 1951. - С.102 - 103.

<sup>6</sup> Полевые наблюдения автора. Доследование и графическая фиксация разграбленного склепа, проводились Б. С. Мосейчуком Свободой и С. Г. Колтуховым по заданию А. А. Щепинского, начальника Северо-Крымской экспедиции ИА АН УССР.

<sup>7</sup> Колтухов С. Г., Мыц В.Л., Колотухин В.А. Первые результаты археологического исследования курганного некрополя Ак-Кая. – С.51.

<sup>8</sup> Троицкая Т.Н. Скифские курганы Крыма. - С.86-87.

<sup>9</sup> Мозолевський Б. М. Кургани вищої скіфської знаті і проблема політичного устрою Скіфії. - Археологія. - №1. - 1990.

<sup>10</sup> Предлагаемая нами система описания памятника имеет в значительной мере, предварительный, чисто топографический характер, однако ее корректировка и уточнение, могут быть проведены, на ином, уже интерпретационном уровне исследований. Составление точной обстоятельной археологической карты этого обширного культово-погребального комплекса скифского времени – одна из основных задач, стоящих перед Крымским Филиалом ИА НДН Украины в ближайшие годы. Заметим, что рекогносцировочная работа в этом направлении уже выполнена. И. В. Ачкинази по заказу Комитета по охране и использованию памятников истории и культуры Автономной Республики Крым.

<sup>11</sup> Sparkes B., Talcott L. Black and Plain of the 6th, 5th and 4th centuries B.C. – The Athenian Agora. – Vol. XII. – Cat. 658.

<sup>12</sup> Публикации керамического комплекса этого кургана и небольших курганов спутников, уточнению их хронологии мы намерены посвятить отдельную работу.

<sup>13</sup> Мозолевський Б. М. Кургани вищої скіфської знаті і проблема політичного устрою Скіфії.

<sup>14</sup> Галанина П. К. Келермесские курганы. - М., 1997. - Рис.2; С.27.

<sup>15</sup> ОАК - 1875; Ростовцев М. И. Скифия и Боспор. - М., 1925. - С.351-358; Коровина А. К. К вопросу об изучении Семибратних курганов. - СА. - 1957.- N 2.

<sup>16</sup> Впрочем, В.А. Ильинская и А.И. Тереножкин совершенно определенно указывали на необходимость датировки старших Семибратних курганов первой половиной - серединой V в. до н.э., а кургана 4 - временем не позднее второй четверти этого столетия. См. Скифия VII - IV вв. до н.э. - К., 1983. - С. 214 - 215.

<sup>17</sup> Коровина А. К. К вопросу об изучении Семибратних курганов. - С. 186-187.

<sup>18</sup> Ростовцев М.И. Скифия и Боспор. - С.320.

<sup>19</sup> Кокпаненко Г.Т., Бессонова С.С., Скорый С.А. Памятники скифской эпохи Днепровского Лесостепного Правобережья. - К., 1989. – С.27-42.

<sup>20</sup> Ильинская В.А. Скифы Днепровского Лесостепного Левобережья. К., 1968. - Рис.5.

<sup>21</sup> Ильинская В.А. Скифы Днепровского Лесостепного Левобережья. - Рис.7.

<sup>22</sup> Мозолевський Б.М. Кургани вищої скіфської знаті і проблема політичного устрою Скіфії. - С.127-131.

<sup>23</sup> Мозолевський Б.М. Кургани вищої скіфської знаті... - С.128-129.

<sup>24</sup> Белозер В. П. О сущности скифского Герроса. // Киммерийцы и скифы. Тезисы докладов Всесоюзного

семинара, посвященного памяти А.И. Тереножкина. – Часть I. – Кировоград, 1987.

<sup>25</sup> Михайлов Б.Д. К вопросу о локализации геродотовского Герроса // Тезисы докладов областной конференции «Проблемы скифо-сарматской археологии Северного Причерноморья», посвященной 90-летию со дня рождения профессора Б.Н. Гракова. – Запорожье, 1989.

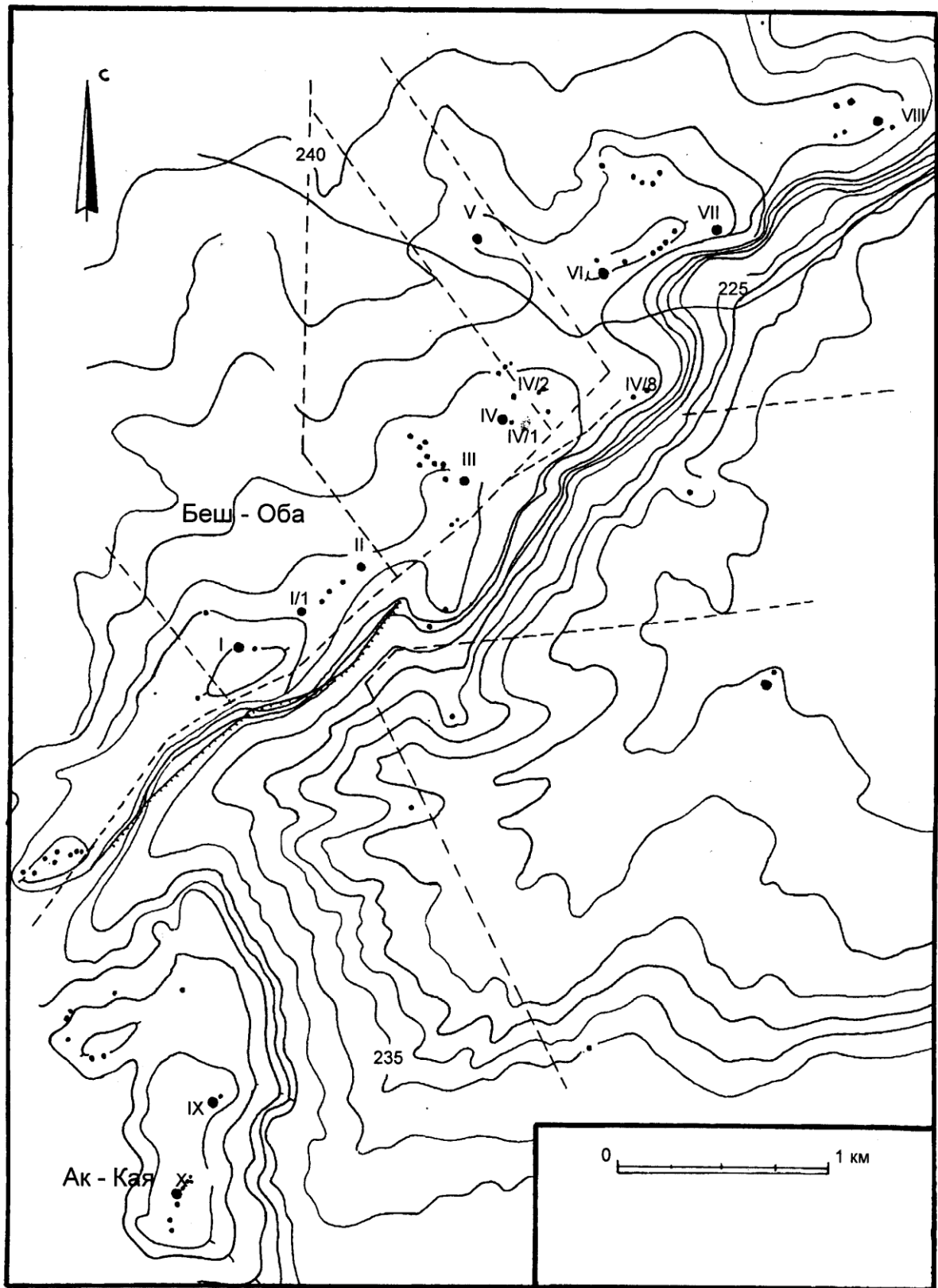


Рис. 1

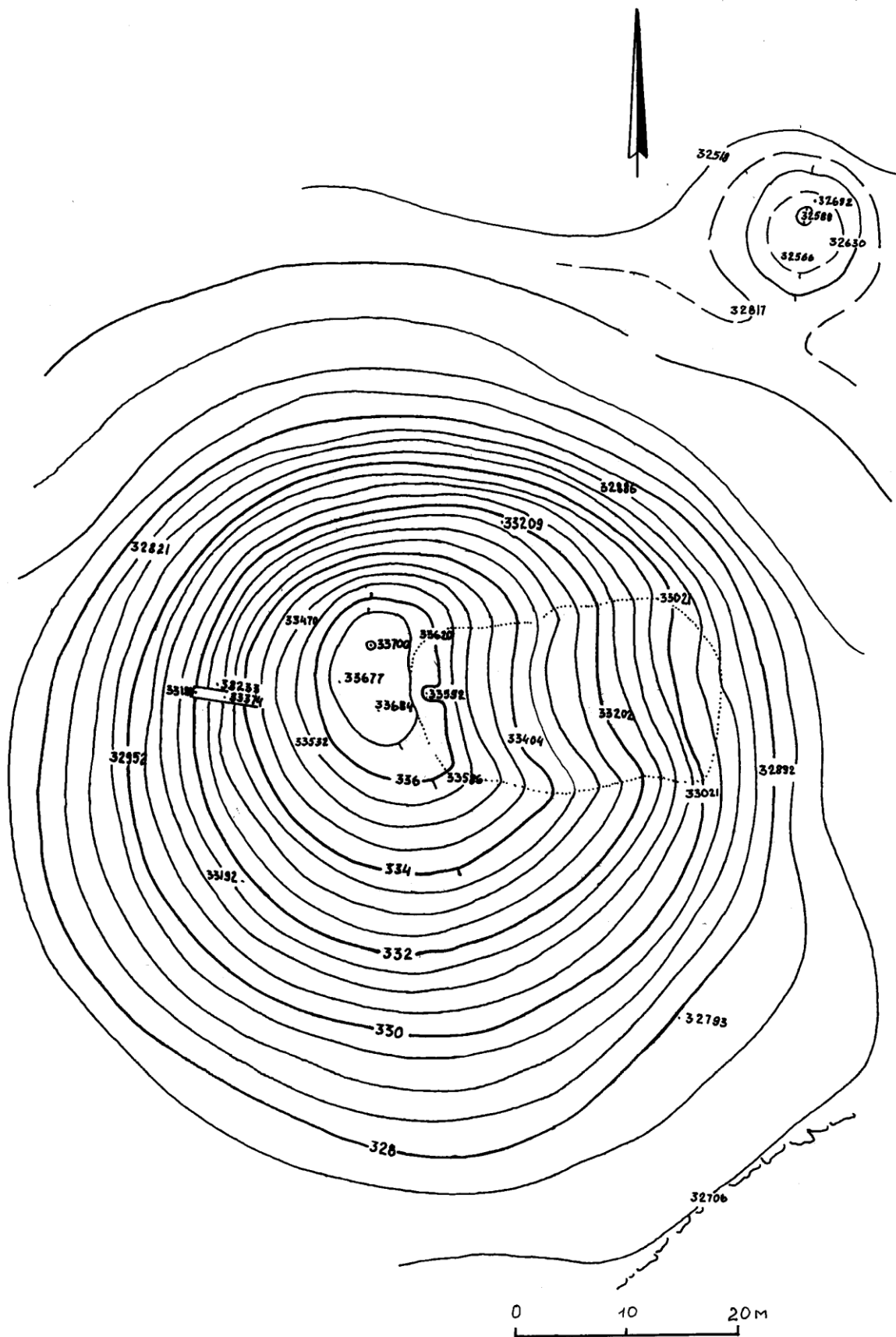


Рис. 2

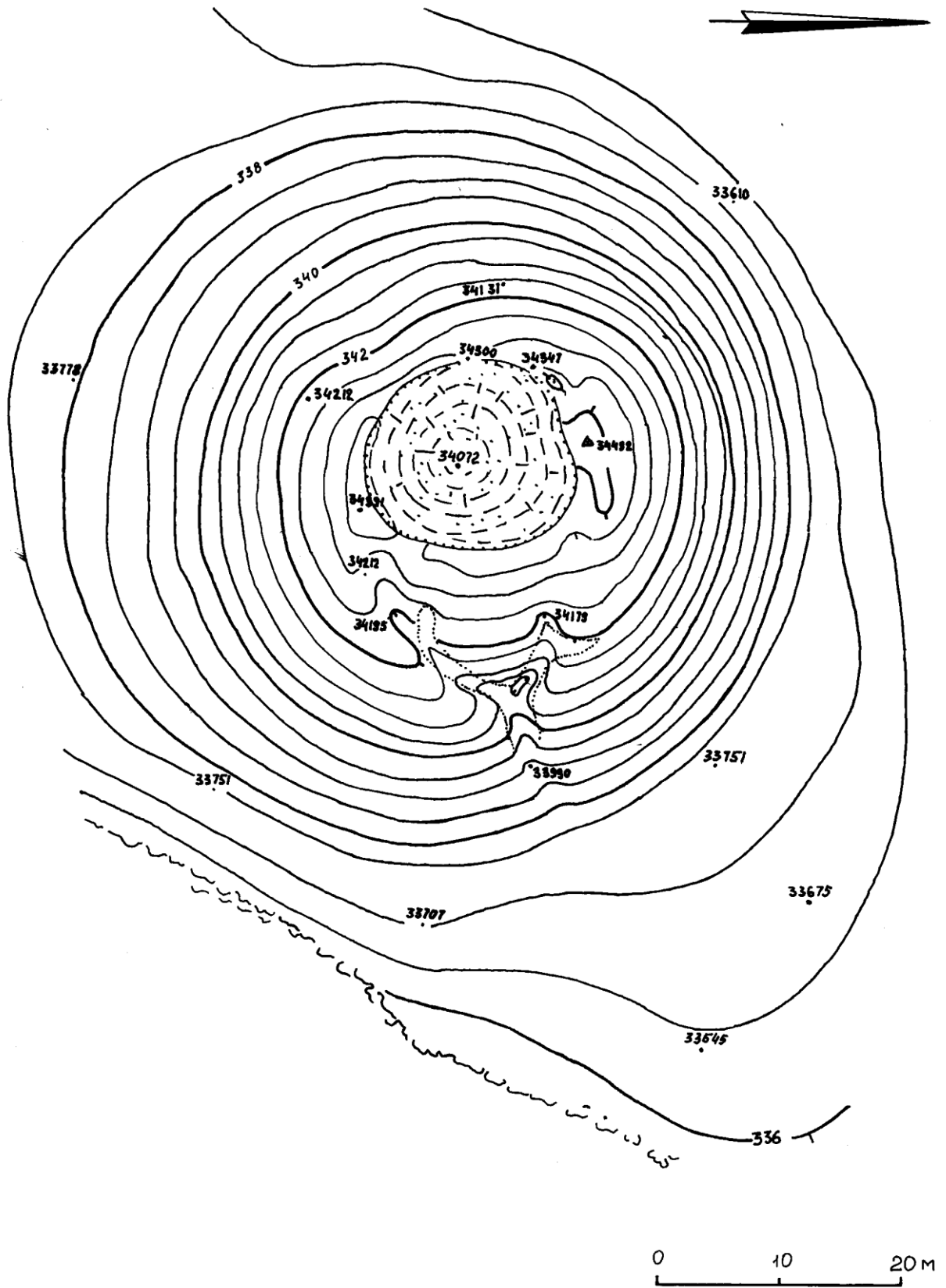


Рис. 3

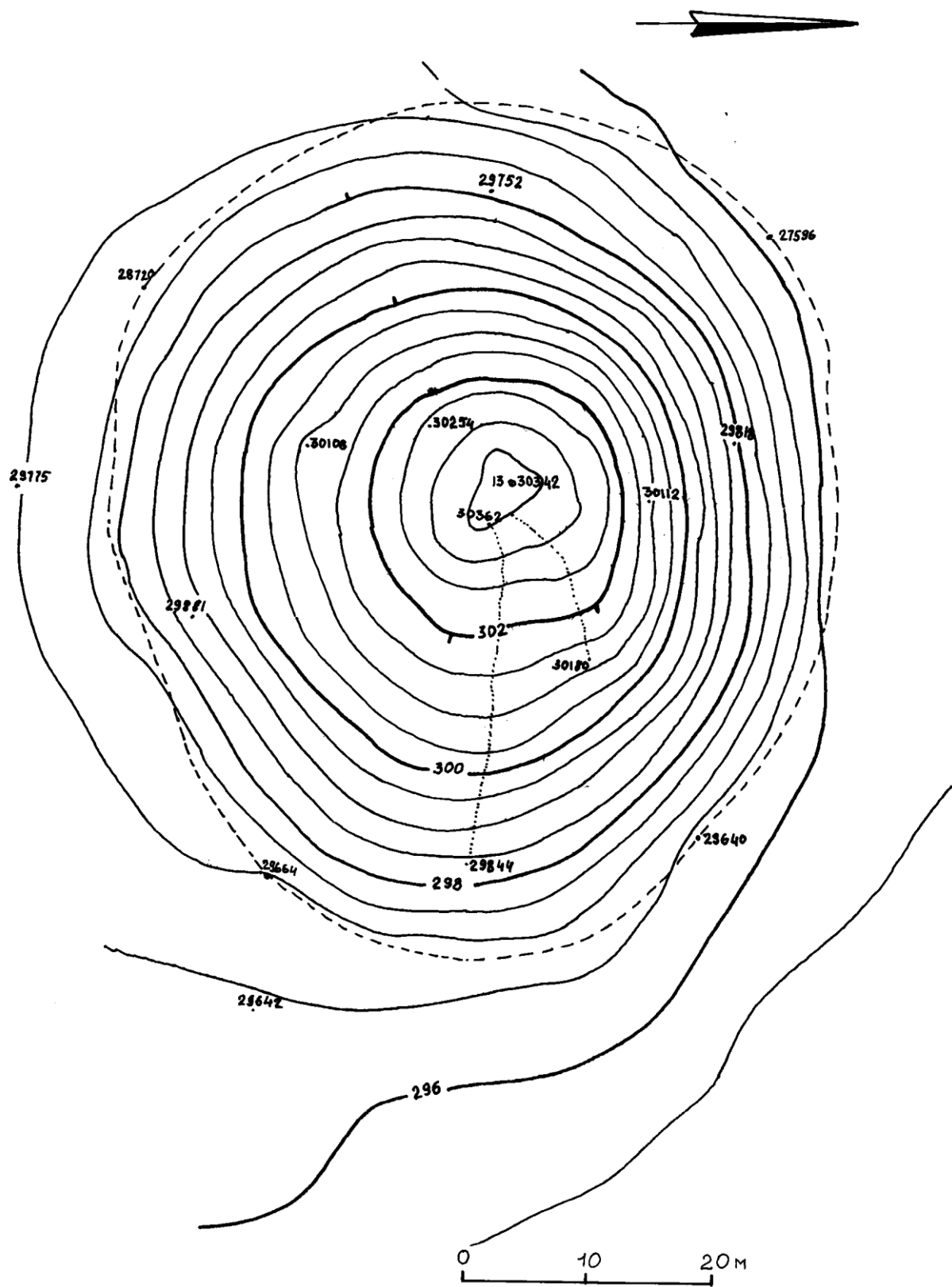


Рис. 4

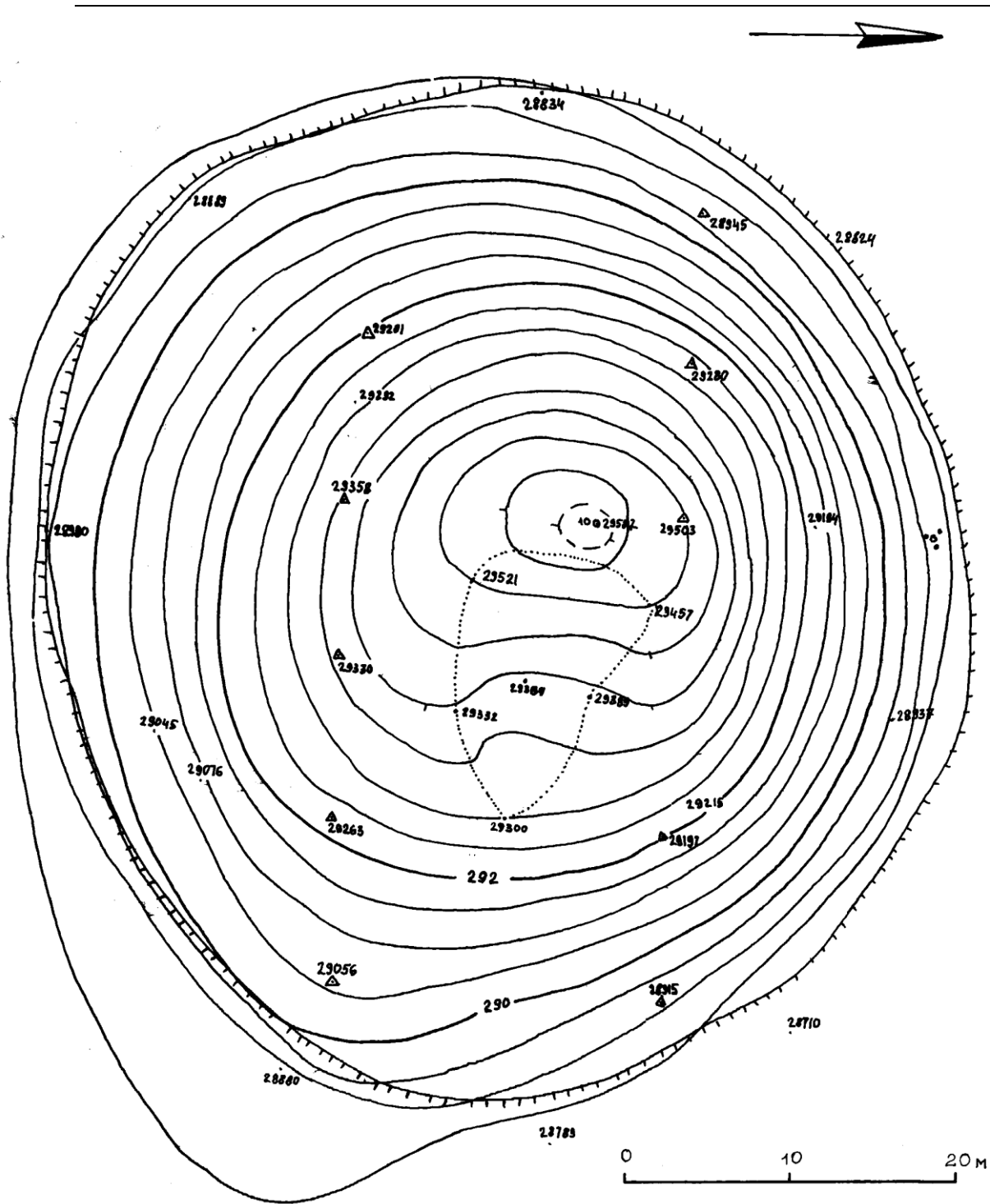


Рис. 5

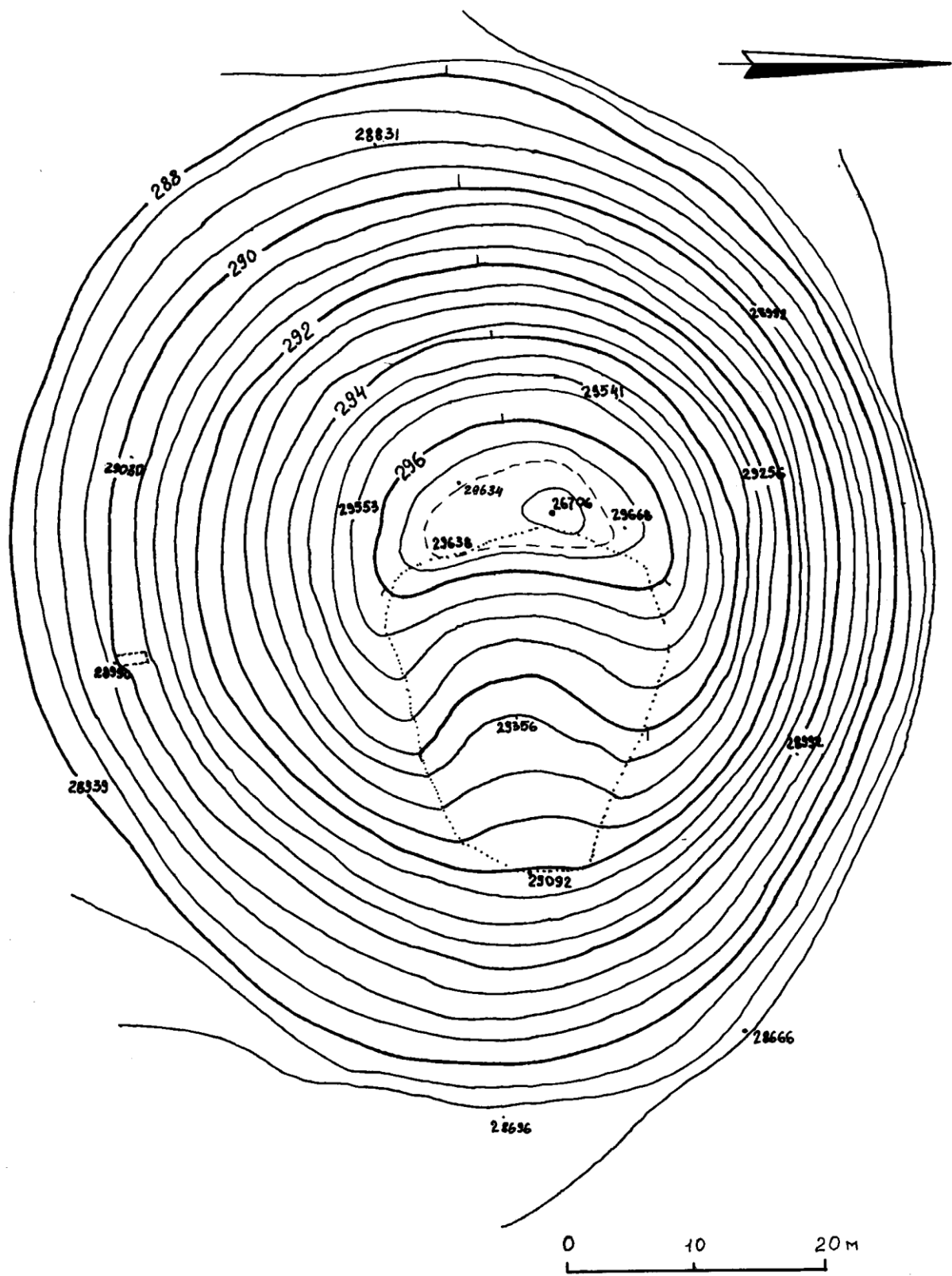


Рис. 6

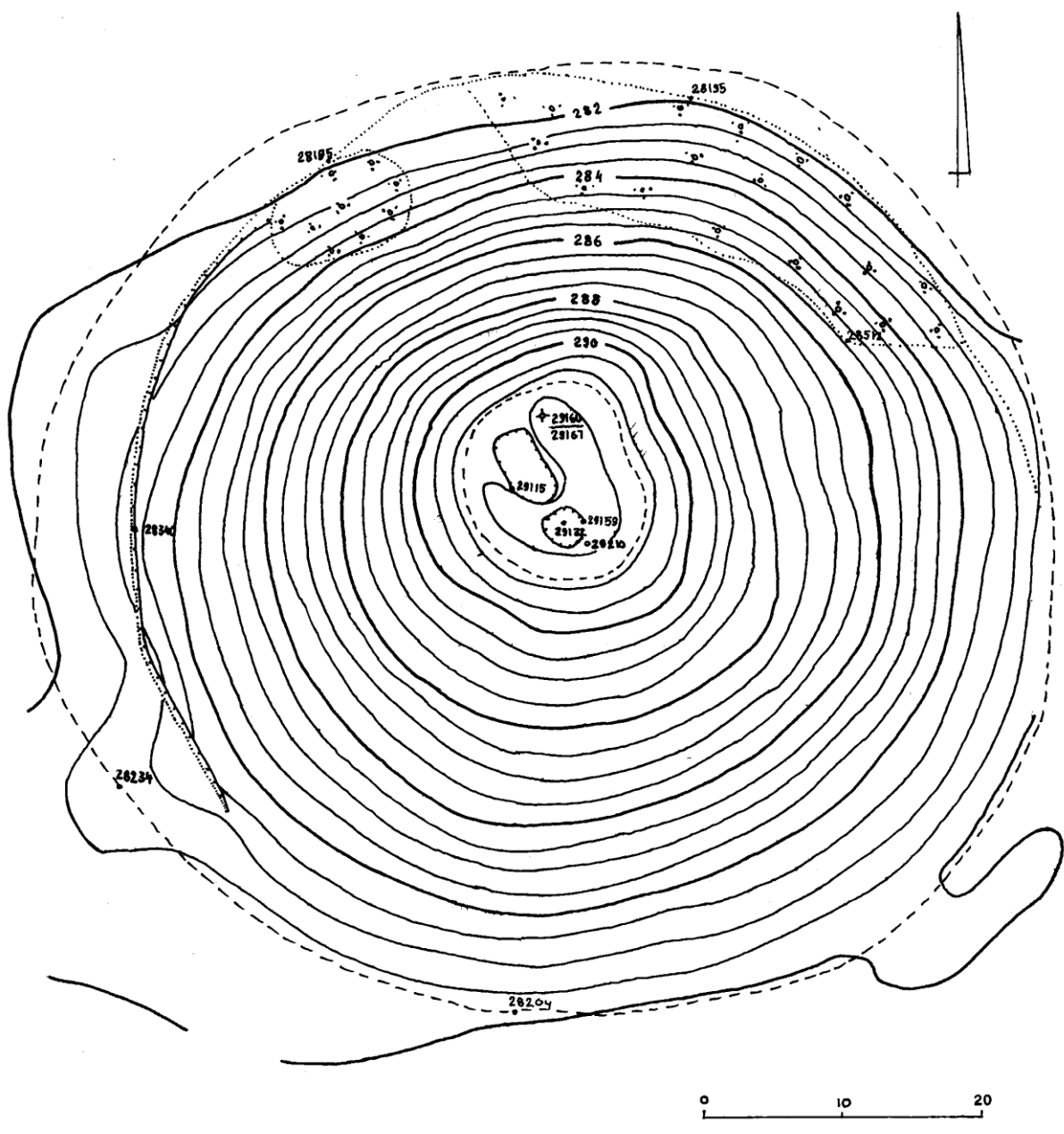


Рис. 7



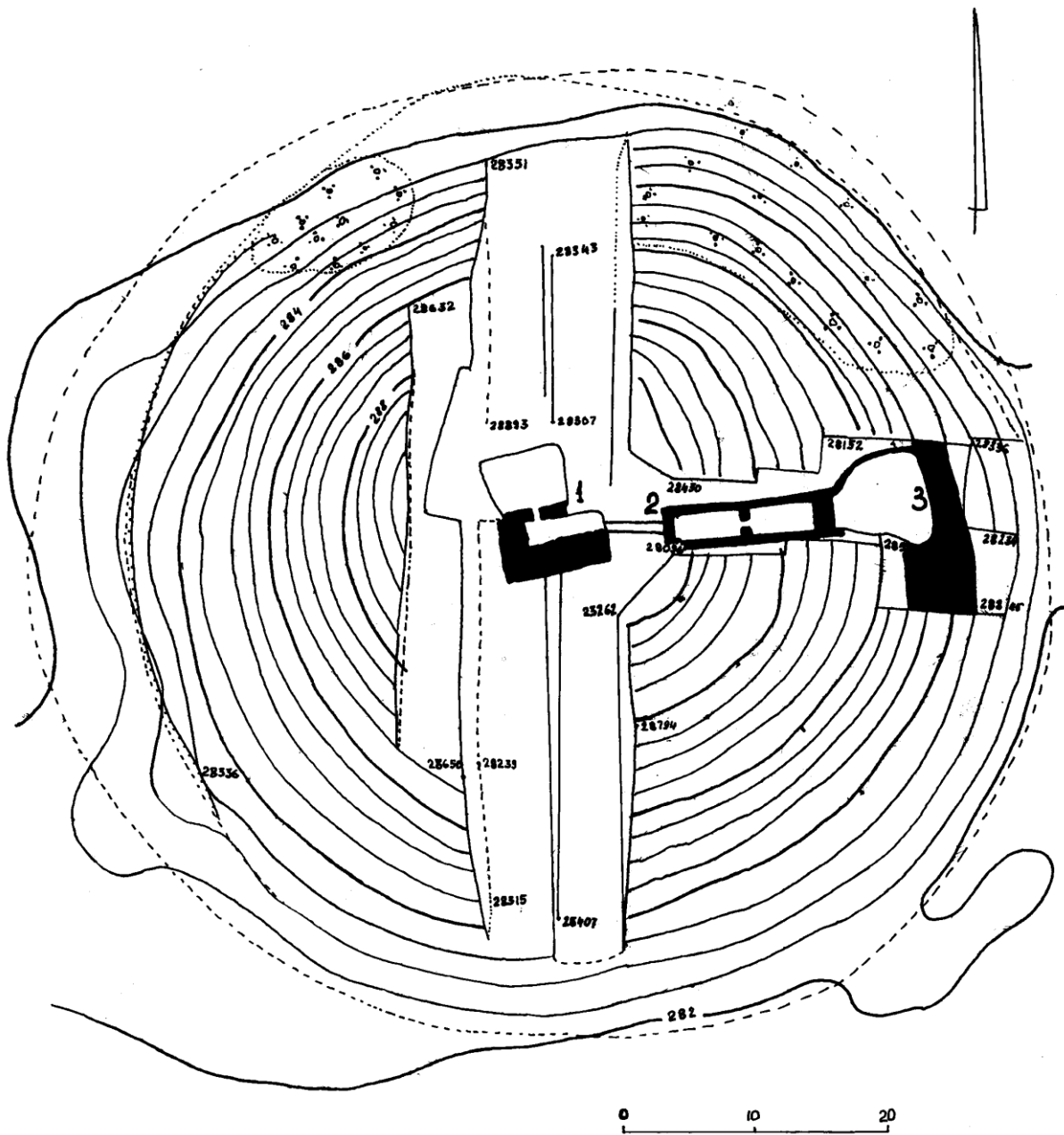


Рис. 8

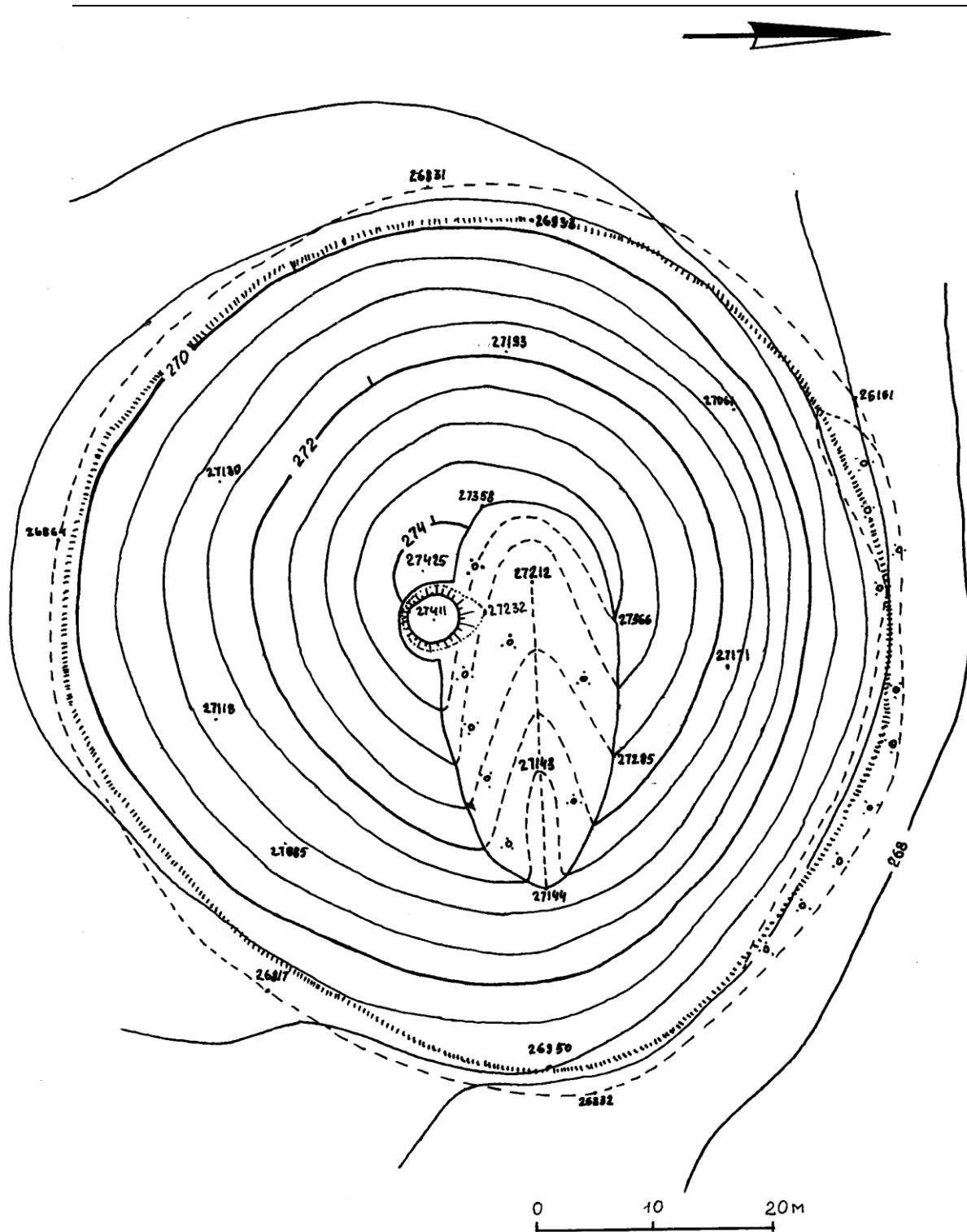


Рис. 9

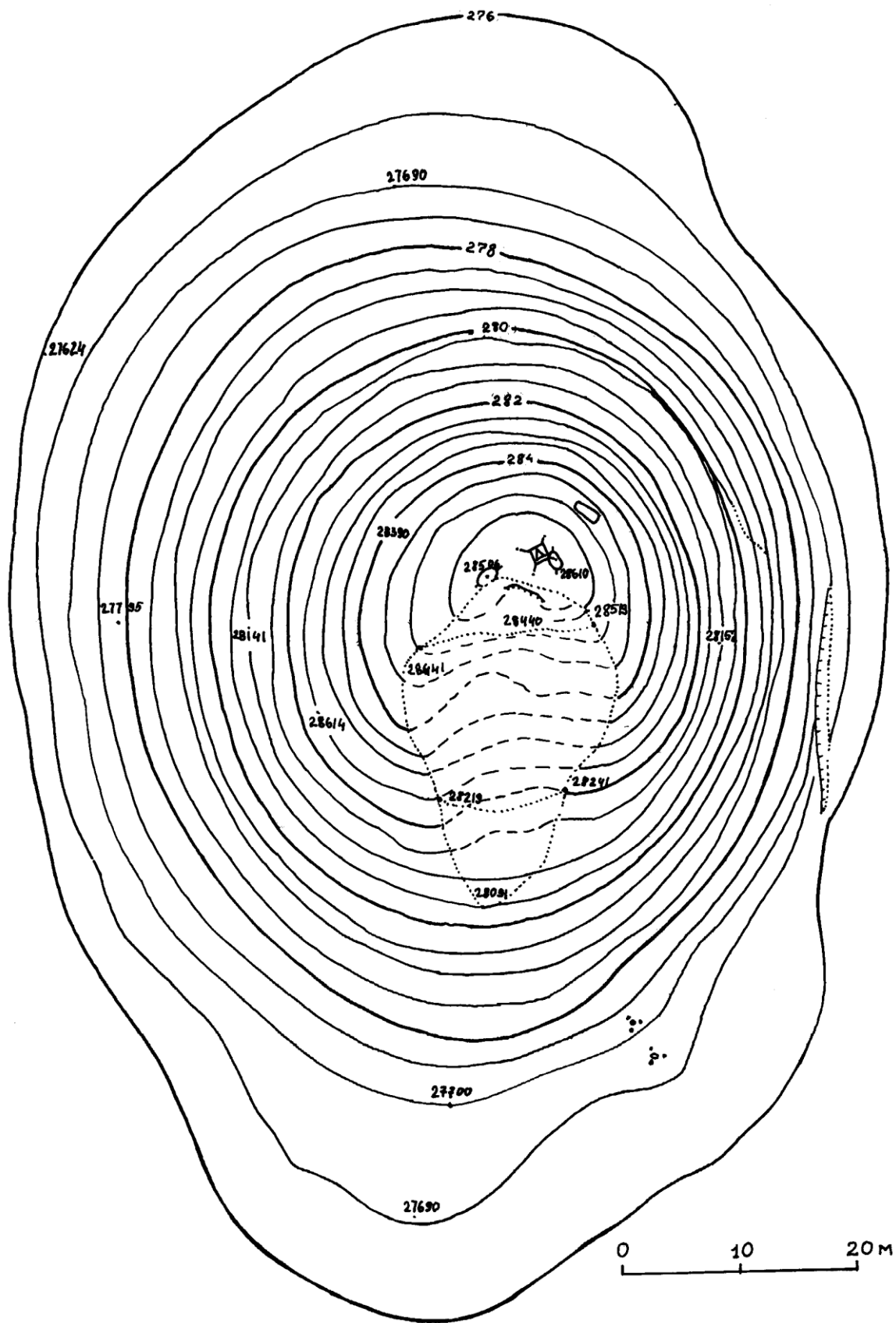


Рис. 10

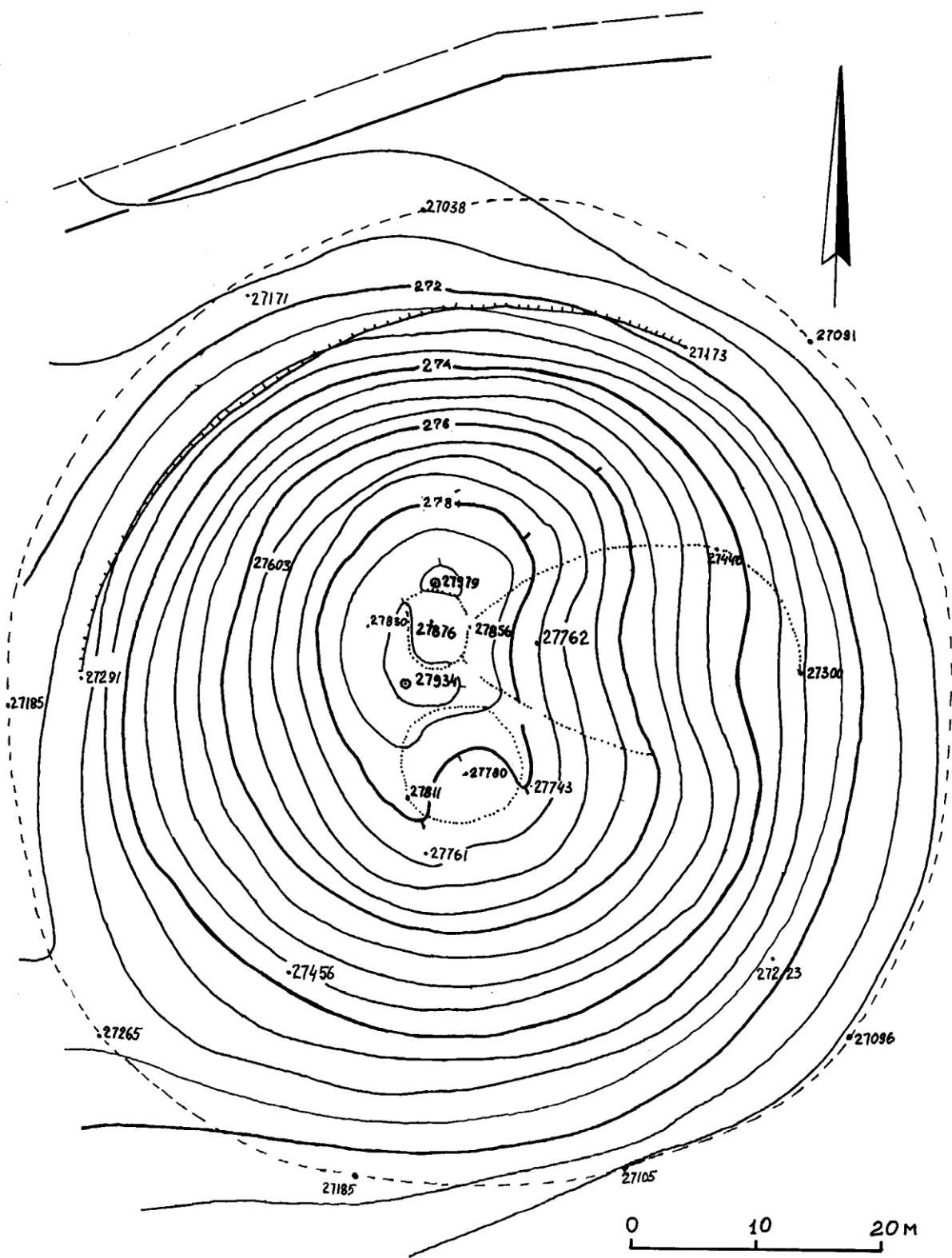


Рис. 11

