

УДК: 903.24/25(477)“6377”

С. С. Лысенко, С. Д. Лысенко

НЕКОТОРЫЕ АСПЕКТЫ РЕКОНСТРУКЦИИ ДРЕВНЕГО КОСТЮМА И УБРАНСТВА

Статья посвящена вопросам реконструкции костюмного комплекса населения Украины эпохи поздней бронзы. Приведены случаи недостоверной фиксации украшений в погребениях. Рассмотрены попытки неудачных реконструкций костюмного комплекса. Авторы приходят к выводу, что достоверного ответа на вопрос, как выглядел костюм населения Украины эпохи поздней бронзы, исходя из имеющихся на сегодняшний день данных, дать невозможно.

Ключевые слова: украшения, костюмный комплекс, одежда, погребение, эпоха поздней бронзы.

При реконструкции по археологическим источникам быта древнего населения особое место занимает реконструкция повседневной и праздничной одежды. «Вместе с жилищем, орудиями труда и производственными навыками, пищей и утварью она образует широкую область материальной культуры народа [Древняя одежда ..., 1986, с. 4].

О глубокой значимости костюма как историко-культурного источника изучения древнего общества, религии, социальной структуры, культурных связей, эстетических идеалов, обрядов справедливо писали многие исследователи [Доде, 2005, с. 305; Яценко, 2006, с. 7; Куприянова, 2008]. З.В. Доде предложила три типа реконструкции костюма:

1. Аутентичная модель реконструкции. При нём восстановление полностью основывается на первоисточнике, т. е. на артефактах, позволяющих восстановить крой одежды, её пространственную форму, манеру ношения, комплекс убранства.

2. Аподектическая модель реконструкции. Проводится, когда в распоряжении исследова-

теля нет артефактов, характеризующих крой одежды, но имеются достаточно подробные изобразительные материалы в совокупности с другими источниками, характеризующими пространственную форму костюма, его убранство, манеру ношения и характер используемых материалов, позволяющих достоверно выполнить реконструкцию и признать её неопровержимый характер.

3. Гипотетическая модель реконструкции. Когда в наличии есть только убранство костюма или его элементы, но отсутствует системообразующая основа — одежда (головной убор, обувь), для восстановления которых нет никаких достоверных источников, и исследователь размещает имеющиеся у него артефакты в соответствии с его собственными представлениями. Нахождение той или иной детали убранства возле конкретных частей скелета (голова — головной убор, стопы — обувь, край подола или штанов и т. д.) не исключает случайного попадания их именно в это место (сдвинуты в процессе погребального обряда или грызунами и т. п.). «Даже если очевидно, что украшения принадлежат той или иной части одежды, на этом только основании совершенно невозможно реконструировать её форму» [Доде, 2005, с. 307]. Также исследовательница отмечает, что размещение имеющихся артефактов на произвольно выполненных изображениях одежды нельзя считать реконструкцией [Доде, 2005, с. 307].

Для наглядности возможностей гипотетической модели можно привести пример, предложенный З.В. Доде: «Если бы нам не была достоверно известна форма аланского женского платья, используя только комплекс его убранства, мы могли бы представить, как минимум, три варианта костюма, основанные на драпи-



Рис. 1. Реконструкція можливих типів одягу, оснований виключительно на розташуванні елементів убранства (по: [Доде, 2005, рис. 4])

рованном и кроенном характере платья, сохраняя при этом место расположения основных украшений» [Доде, 2005, с. 307, рис. 4] (рис. 1). Отметим, что в данном примере место украшений относительно костей скелета известно.

Совершенно иную ситуацию мы наблюдаем для эпохи поздней бронзы на территории современной Украины. Никаких остатков одежды в погребениях не найдено, каким был силуэт костюма в эту эпоху на данной территории нам не известно. Возникают проблемы и при выяснении того, как располагались украшения относительно костей скелета.

Очевидно, что для того, чтобы понять каким образом носилось то или иное украшение, требуется проанализировать, как эта категория вещей располагалась в погребениях. Вот тут-то и начинаются проблемы. Как исследователи прошлых лет, так и наши современники очень часто описывают расположение украшений сообразно своим представлениям о том, где и как их носили. А заодно, на основании лишь наличия этой категории инвентаря, «определяют» пол погребенного.

В таких случаях мы обнаруживаем, что местом нахождения гривны называют «район шейных позвонков», главным образом потому, что гривна считается шейным украшением. Точно так же бывают «привязаны» и булавки (так как это украшение либо принято было в то время считать «головным», либо автор раскопок сам таковым его считал) — пишут: «найдены в районе головы». А инвентарь, считающийся, например, поясным и расположенный в треугольнике между костями рук, туловища и бедер, будет описан, как лежащий «у пояса».

Приведем несколько конкретных случаев, введенных в научный оборот.

В 1948 г. Е.Ф. Лагодовская опубликовала результаты раскопок курганной группы № 1 Войцеховского могильника, проведенных С.С. Гамченко в 1924 г. (рукописный отчет С.С. Гамченко хранится в НА ИА НАН Украины) [Гамченко, 1924; Лагодовська, 1948].

В погребениях № 2 и 3 кургана № 2 этого могильника описаны фрагмент двуспиральной фибулы, найденный «среди истлевших грудных костей», многоспиральный браслет, найденный «на уровне поясных позвонков» (к. 2, п. 2), булавка и гривна со спиральными щитками, найденные «среди истлевших костей черепа и шеи» (к. 2, п. 3) [Лагодовська, 1948, с. 63, 64]. Однако, хотя С.С. Гамченко и упоминает о «перегнутом человеческих костей», описания скелетов, а также хотя бы схематического изображения костей на планах для этих погребений он не даёт — на планах-схемах изображены только так называемые «постели» погребений с украшениями на них (рис. 2) [Гамченко, 1924, с. 72, 73]. О расположении же браслета «на уровне поясных позвонков» С.С. Гамченко вообще не писал. Позы, ориентации, а также пол костяков приводятся у него только в разделе «Суждение», т. е. вывод, который он сделал, видимо, на основании самого присутствия и расположения украшений. Таким образом, в данном случае местоположение украшений является всего лишь реконструкцией автора раскопок и автора публикации и не может служить источником для реконструкции убранства.

Можно привести ещё один случай из этих же раскопок. Украшения из погребения № 2—4 в кургане № 5 С.С. Гамченко описывает следующим образом: один браслет найден на корне дерева недалеко от погребения, второй браслет — на руке северного костяка [Гамченко, 1924,

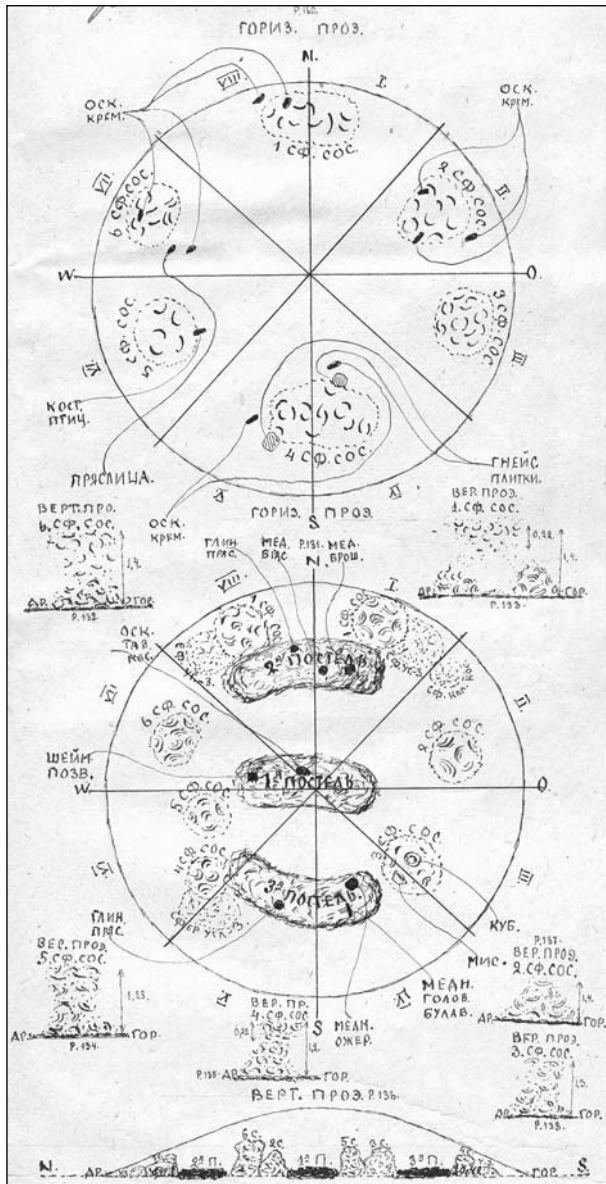


Рис. 2. Войцеховка, курган № 2, план-схема (по: [Гамченко, 1924, р. 130—138])

с. 85]. На фотографии погребения (рис. 4, 1) видно, что один браслет надет на локтевую и лучевую кости северного скелета (и браслет, и кости не *in situ*), а второй — лежит поверх костей (возможно, лучевой и локтевой (?)) того же скелета и тоже явно не *in situ* [Гамченко, 1924, фото 82]. На плане-схеме этого погребения (рис. 3), на котором у скелетов присутствует явно большее количество костей, чем на фотографии, браслеты изображены надетыми на правые руки обоих (северного и южного) костяков. Еще интереснее фиксация булава. И в рукописи С.С. Гамченко, и в публикации Е.Ф. Лагодской написано: «Между черепами девочек найдена медная головная булава». А на схеме погребения, нарисованной И.Ф. Левицким, булава изображена довольно далеко от головы — за сосудом. При сильном увеличении фотографии (рис. 4, 2), эта булава отчетливо видна — она лежит на «по-

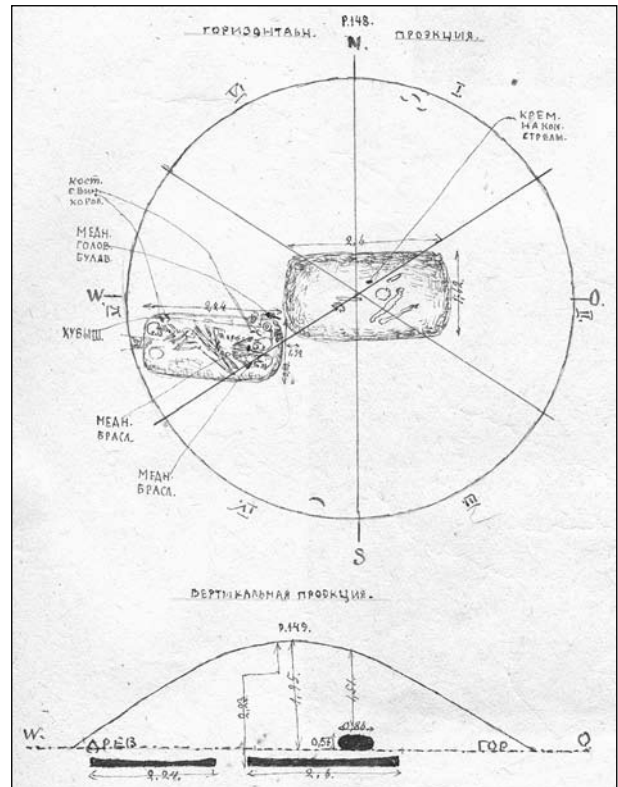


Рис. 3. Войцеховка, курган № 5, план-схема (по: [Гамченко, 1924, р. 148, 149])

пике» на уровне спины погребенного, но довольно далеко от него, и, скорее всего, не может быть отнесена к погребальному убору. А между головами скелетов виднеется какой-то корешок или палочка (или что-то в этом роде), который, по видимому, и сбил с толку С.С. Гамченко. Таким образом, приходится признать, что по введенным в научный оборот описаниям погребений мы можем скорее предположить, что С.С. Гамченко составил эти описания по фотографии, а не на месте. Но не можем реконструировать убранство! Кстати, можно подвергнуть сомнению и количество погребенных. С.С. Гамченко пишет, что «около подростка чаша (миска) из отпиленного человеческого черепа». Никаких более описаний и изображений этой так называемой «чаши» автор раскопок не дает. А на фотографии видны длинные трубчатые кости, которые не могут относиться к трем описанным скелетам, и не помечены на схеме как кости животных. Причем, если считать свод черепа не «чашей», а разрушенным черепом, то, в сочетании с этими костями, получится практически такой же набор костей, как и у южного скелета. И поза гипотетического четвертого скелета повторяет позу костяка, лежащего рядом. Получаются две пары скелетов, лежащих ногами друг к другу — вполне законченная композиция, без излишних «красивостей» в виде «чаши из отпиленного человеческого черепа».

Весьма интересным для реконструкции погребального убранства является также опи-



Рис. 4. Войцеховка, курган № 5 (по: [Гамченко, 1924, ф. 82]): 1 — погребение № 2—4; 2 — фрагмент фотографии с изображением бронзовой булавки

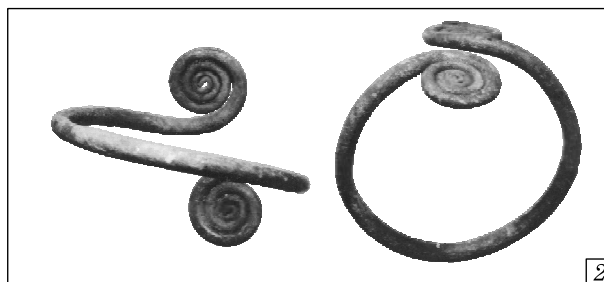


Рис. 5. Войцеховка, курган № 9: 1 — фото фрагмента погребения; 2 — бронзовые браслеты (из фонда Е.Ф. Лагодовской)

сание парного погребения № 1—2 из кургана № 9 этого же могильника (раскопки Е.Ф. Лагодовской, 1949 г.). Кстати, поза погребенных полностью идентична позе реконструированного выше погребения из кургана № 5. В кургане № 9 впервые для позднебронзового времени на территории Украины браслеты зафиксированы на ногах погребенного. Мужской и женский скелеты лежали в скорченной позе ногами друг к другу. Кости ног женщины находились на костях ног мужского скелета. На обеих ногах выше стопы находились массивные бронзовые браслеты из толстой проволоки со спиральными концами. Отмечено, что кости голени были зелёного цвета от сильного окисла меди [Лагодовська, Захарук, 1956, с. 71, рис. 2]. Именно уникальность такого расположения заставила нас искать подтверждение этому факту. В фонде Е.Ф. Лагодовской в НА ИА НАН Украины имеется любопытнейшая фотография (рис. 5, 1), к сожалению, только части этого погребения — костей ног погребённых с надетыми на них браслетами [Лагодовская, ф. 12]. Эта фотография могла бы стать в свое время сенсационной и добавила бы изюминку в публикацию этого памятника. И совершенно невероятно, что ни этой, ни какой-либо другой фотографии данного погребения в статье Е.Ф. Лагодовской и Ю.М. Захарука нет. Мы обратились к антропологу с просьбой прокомментировать это фото, надеясь извлечь из него хоть какую-то информацию. Л.В. Литвинова, подробно изучив фотографию, пришла к странному и поэтому осторожному выводу: очень велика вероятность того, что браслеты находятся на ногах разных скелетов¹. То есть, один надет на берцовую кость мужчины, а другой — на такую же кость

женщины (?). В принципе, то, что некоторые кости лежат не *in situ* вполне очевидно. Поэтому значительно легче предположить, что браслеты были надеты на кости участниками раскопок под парадную фотографию (?), чем поверить в то, что парные браслеты (рис. 5, 2) надевались на манер обручальных колец. Возможно, кто-то (например, антрополог Т.С. Кондукторова (?), которая обрабатывала костный материал для данного могильника) заметил эту оплошность, но уже после снятия костей. Таким образом, сделать новую фотографию уже не смогли, а использовать имеющуюся в публикации было нельзя. И становится понятно, почему в статье отсутствуют фотографии этого погребения. Но остается еще такая деталь, как окисел, зафиксированный на костях ног. Возможно, именно этот окисел и привел к столь неоправданной «реконструкции» с надеванием браслетов на кости. Если следы металла на костях действительно присутствовали, то браслеты могли лежать поверх ног погребённых и быть сопутствующим инвентарем, или же там лежал какой-то другой бронзовый предмет, от которого остался только окисел.

Подобные «курьёзы», когда «реконструкция» места находки украшения производится «на колёнке» в поле, не такая уж и редкость. Так, в 2012 г. во время раскопок кургана № 110 могильника у с. Глиное Слободзейского р-на ПМР было исследовано погребение № 6 (днепро-прутская бабинская или ранняя саба-

1. Благодарим Л.В. Литвинову за консультацию.

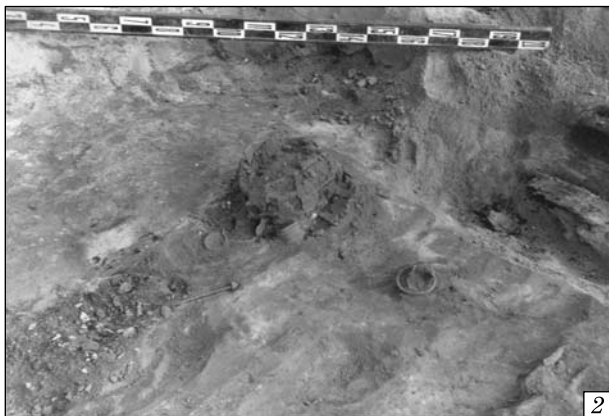
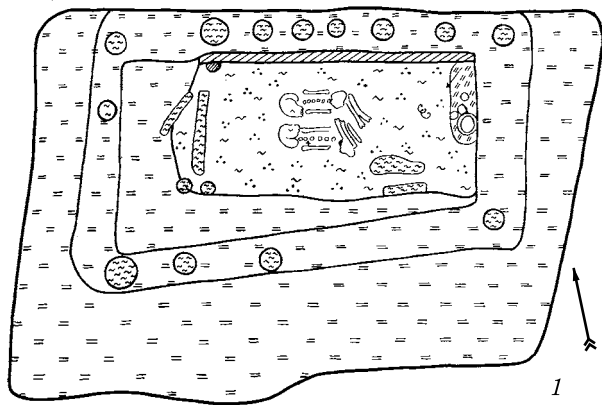


Рис. 6. Иванье, курган II: 1 — план погребений № 1—3 (по: [Свешніков, 1966/72, табл. IX, Л]); 2 — фото погребения № 1 (по: [Свешніков, 1966/72, табл. V, 1])

тиновская культура). Над правым виском погребённого возрастом 17—18 лет было найдено бронзовое колечко-подвеска. На самом же черепе над правой глазницей был зафиксирован след бронзового окисла — от этого (смещенного землероями?) или подобного колечка [Разумов, Лысенко, Синика и др., 2012, с. 322, рис. 18, 1—4]. Сила давления стереотипов оказалась столь велика, что первоначально, чисто механически, украшение было обозначено на плане не в том месте, где было обнаружено, а там, где оно «должно было находиться», т. е. на месте окисла.

С точки зрения реконструкции убранства также заслуживает внимания введенное в научный оборот описание погребения № 1 кургана № 2 могильника Иванье. Автор раскопок И.К. Свешников считал, что погребение представляет собой «трупосожжение на месте», которое, «исходя из инвентаря, предположительно, принадлежало женщине». Он также пишет, что пережженные кости погребенной сохранили свое «первоначальное место», благодаря чему удалось проследить, что погребенная была ориентирована головой на север с небольшим отклонением к востоку. На ее руках находилась пара многоспиральных браслетов.

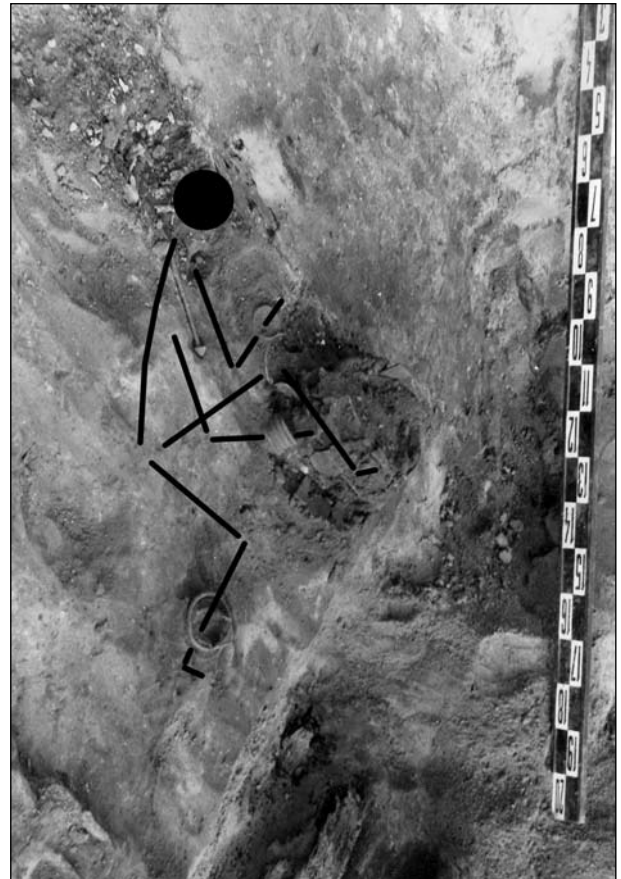


Рис. 7. Иванье, курган II, погребение № 1. Схематическое изображение позы погребенного, при условии, что украшения были надеты на кости согласно описанию И.К. Свешникова

Выше колена левой ноги находился браслет (а по диаметру — шейная гривна) со спиральными щитками. На правой голени выше стопы находились два браслета со спиральными щитками. На груди погребенной лежала большая булава [Свешников, 1968, с. 163]. В отчёте о раскопках есть фотография этого погребения, где хорошо видны украшения [Свешніков, 1966/72, табл. V, фото 2, 3] (рис. 6, 2). Сам факт реконструкции пола погребенного по наличию украшений не является чем-то из ряда вон выходящим, хотя для рассматриваемой эпохи не имеет под собой никаких оснований.

Реконструкция позы погребенного на основании, видимо, расположения украшений, выглядит совершенно неубедительно — достаточно представить себе схематически эту странную позу (рис. 7). «Большой браслет» со щитками, надетый якобы на ногу, лежал между многоспиральными браслетами, «одетыми» на руки, а два других браслета со щитками, якобы надетые на другую ногу, были настолько удалены от первого, что поза погребённого может вызывать только недоумение. Сомнительным выглядит и вывод о том, что пережженные кости находились на первоначальном месте, т. е. что это — место кремации. Если придерживаться

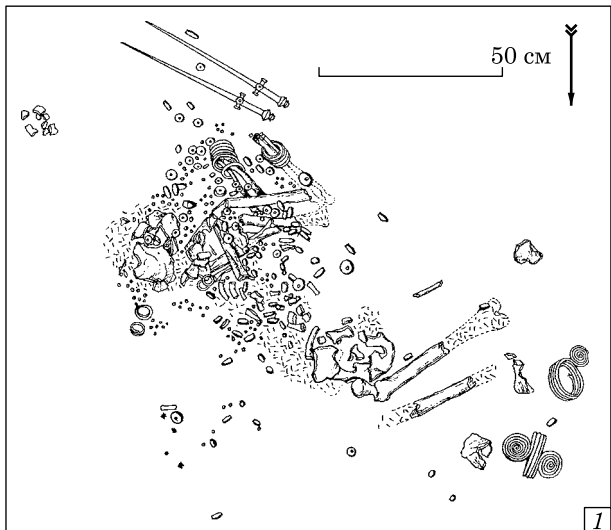


Рис. 8. Гордеевка, погребение в кургане № 16 (по: [Лобай, 1986/147, табл. XXX, фото 24]): 1 — план; 2 — фото

ся этой версии, то покойного сожгли вместе с украшениями на руках и ногах. Температура, необходимая для полной кремации (а возле украшений не видно никаких крупных фрагментов костей) не могла не оставить следов на самих украшениях. А последние абсолютно не повреждены [Свешников, 1967, фото]. К тому же предполагаемое ассиметричное расположение двух одинаковых браслетов на одной ноге, а «большого браслета» — на другой сразу же как-то настораживает. Все браслеты лежат горизонтально, что не характерно для таких украшений, надетых на тело. Никаких сколько-нибудь заметных костей непосредственно в браслетах или возле них нет. Всё это заставляет предположить, что украшения не были надеты на погребённого в момент кремации и, вероятно, были положены в погребение как сопровождающий инвентарь, а фиксация конкретного положения на частях тела погребённого — вольная реконструкция автора раскопок.

Рассмотрим далее более поздний случай фиксации браслетов на ногах погребённого. Это многоспиральные браслеты со спираль-



Рис. 9. Соколово, курган № 2, погребение № 3 (по: [Ковалёва, 1976/66а, рис. 94, 96]): 1 — фото погребения; 2 — фрагмент погребения

ными щитками из к. 16 Гордеевского могильника, которые описаны как расположенные на костях ног скелета. Информация о расположении браслетов на ногах сохранилась и при недавнем переиздании материалов Гордеевского могильника [Березанська, Клочко, 2011, с. 18]. В отчете автора раскопок Б.И. Лобая имеется целых два не вполне идентичных плана этого погребения [Лобай, 1986/147, табл. XXIX; XXX], а также его фотографии [Лобай, 1986/147, фото 24]. На планах видно, что из костей ног сохранилась только пара фрагментов бедренных костей (рис. 8, 1), что подтверждается и фотографией (рис. 8, 2). Никаких костей и даже костного тлена возле браслетов со щитками нет ни на планах, ни на фото. Более того, судя по фотографии, расстояние от остатков бедренных костей до браслетов явно превышает размеры берцовых костей. Приходится признать, что оба плана не соответствуют фотографии по многим позициям. В лучшем случае, можно говорить о том, что браслеты находились на месте несохранившихся берцовых костей или лежали в ногах погребённого в качестве сопутствующего инвентаря. В любом случае, использовать это погребение для реконструкции места таких браслетов в погребальном убранстве мы, к сожалению, не можем.

Приведённые выше несоответствия описаний погребений с фактическим положением вещей в отечественной литературе заставляют относиться с некоторой опаской и ко многим зарубежным публикациям с реконструкциями убранств эпохи поздней бронзы (напр.: [Wels-Weugauch, 1991]), т. к. проверить эти случаи мы не можем.

Попадаются и курьезные примеры фиксации. Например, в погребении № 3 кургана № 2 в Соколово (Днепропетровская обл.) найдены две подвески белогородовского типа. В тексте отчёта место находки подвесок указано как «у

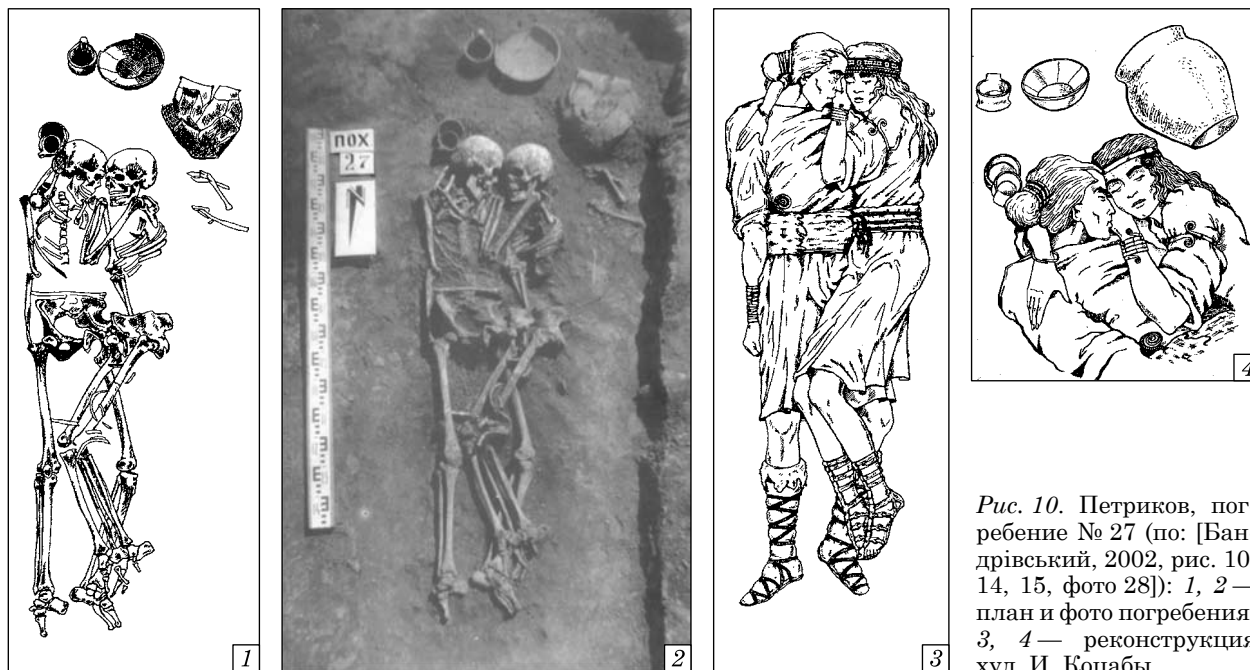


Рис. 10. Петриков, погребение № 27 (по: [Бандрівський, 2002, рис. 10, 14, 15, фото 28]): 1, 2 — план и фото погребения; 3, 4 — реконструкция худ. И. Коцабы

черепа», а на фотографиях в этом же отчете (рис. 9) видно, что подвески находятся по обе стороны от плечевых костей, лежащих одна на другой [Ковалёва, 1976/66а, рис. 96]. Но, так как погребение явно является расчлененным, расположение подвесок относительно костей скелета ничего нам не дает.

Излишне говорить о том, что подающиеся вместо фактажа «реконструкции» в описаниях погребений не только не облегчают, но скорее затрудняют анализ расположения украшений относительно костей скелета и могут серьезно повлиять на объективность реконструкции погребального убранства.

Однако, случается и так, что добросовестно описав погребение, сам исследователь подаёт возмутительно необоснованную реконструкцию. Пример подобной «реконструкции» мы находим в публикации материалов погребения № 27 Петриковского могильника (ранний этап высочкой культуры) [Бандрівський, 1998, с. 480—483; 2002, с. 32—38, рис. 10—15, фото 24—31]. Автор публикаций, наряду с описанием погребения, подаёт его качественный чертёж и фотографию (рис. 10, 1, 2). Удивления заслуживает то, что и в описании, и на чертеже, и на фотографии этого погребения присутствуют всего два не слишком ярких украшения — браслет с чуть заходящими концами и многоспиральное височное кольцо, а графическая реконструкция изображает уже 5 украшений (рис. 8, 3, 4). Причём добавлены изделия более яркие (браслет со спиральными щитками, многоспиральный браслет со спиральными щитками, большая булава со спиральным щитком), и два из них не характерны для этой культуры. Остаётся совершенно непонятным, на основании чего исследователь подаёт подобную

реконструкцию! Кроме того, огромные вопросы вызывают основания реконструкции одежды и особенно обуви погребенных. На наш взгляд, это пример безответственного отношения исследователей к интерпретации своих находок, приводящий к профанации и дискредитации археологической науки в целом.

В последние полтора десятилетия появился ряд публикаций, содержащих значительное количество графических реконструкций костюмов населения Украины эпохи бронзы [Клочко, 1998; Васина, 2003; Клочко, Васина, 2004; Клочко, Васина, 2011]. Степень достоверности предлагаемых реконструкций внушает серьезные сомнения. Ввиду отсутствия каких-либо конкретных данных для воссоздания костюма, авторы реконструкции преподносят свое видение этих костюмов в сочетании с украшениями, найденными в погребениях и кладах, оправдывая эти фантазии использованием гипотетического метода. Однако, сама З.В. Доде — автор предложенной методики реконструкций костюма — отмечает, что «размещение имеющихся артефактов на произвольно выполненных изображениях одежды вряд ли следует считать реконструкцией» [Доде 2005, с. 307]. Таким образом, в приведенных случаях реконструкции костюмов эпохи поздней бронзы предел возможностей конкретного археологического материала был явно превышен.

Для реконструкции костюма населения эпохи бронзы должны быть упомянуты выше основания. В данном случае оснований для размещения большинства типов украшений нет никаких, а приводимые авторами параллели слишком далёкие и зачастую разновременные. Мы можем предполагать, что носители культур эпохи бронзы Украины использовали



Рис. 11. Реконструкція З.О. Васиной «свадебно-ритуального убранства населення Прикарпаття (пізній етап епохи бронзи)» (по: [Васина, 2003, с. 113])

тканые полотна и обработанную кожу для изготовления одежды, но мы никак не можем достоверно изображать типы одежды и её покрой. Подобные рисунки можно считать лишь фантастикой с сильным налётом этнографических и театральных мотивов. Никакого отношения к реальным костюмам населения Украины в эпоху бронзы данные изображения не имеют.

«Реконструкції» З.О. Васиной були проаналізовані нами в окремій публікації [Лысенко С., Лысенко Св., 2012]. В цих «реконструкціях» широко використано принцип «новогрудної ёлки», коли механічно об'єднані речі не тільки з різних поховань і з різних територій, а й взагалі стосуються до різних культур і мають різну датування.

Розглянемо детально тільки одну «реконструкцію» «свадебно-ритуального убранства населення Прикарпаття (пізній етап епохи бронзи)» [Васина 2003, с. 113] (рис. 11). На рисунку зображені дві жінки в костюмах з настільки чітко прорисованими деталями, що залишається тільки гадати, де ж автор «реконструкції» взяла всі ці деталі. Посилання на

керамічні статуї виглядають абсолютно переконливо, т. к. вони стосуються до іншого періоду — до культури Гава-Голіградського фінального етапу епохи пізньої бронзи (XII—XI вв. до н. е.) і знайдені в Румунії і Західній Подолії, т. е. занадто віддалені від більшості використаних прикрас. Останні ж стосуються до різних груп комарівської культури (переважно початку пізньої бронзи) і до Гордєєвського цвинтаря. Серед наведених прикрас тільки речі з Комарівського цвинтаря можна вважати присутніми в Прикарпатті. Решта знайдені в Волині і в Східній Подолії. Особливо варто підкреслити, що реальні розміри речей в даній «реконструкції» абсолютно не дотримані.

На голові лівої фігури зображено ланцюжок з бронзових кілець, що походить з кургану № 37 Гордєєвки, інтерпретована звичайно як елемент конської упряжі.

В якості «накошників» зображено чому-то «роздвоєний» багатоспиральний перстень з спіральними шийками з кургану № 31 Гордєєвки (XII—XI вв. до н. е.).

Очковидна підвіска, зображена на шее, стосується до більш раннього періоду. На Правобережжя Дніпра подібні предмети відомі з поховань ямної культури на Черкащині, середньодніпровської культури — в Білорусії. Деякі ближче хронологічно стоять подібні підвіски з поховань культурного кола Бабіно Східної України, стосуються до перехідного періоду від середньої до пізньої бронзи.

Бляхи-пуговиці в похованнях комарівської культури Прикарпаття не зафіксовано. В різних похованнях Гордєєвки (Східна Подолія) їх знайдено всього 4 екз. В тому числі, в якому вони знайдені на виході, вони не відомі ні в одному похованні епохи бронзи України, а орнаментовані великі бляхи нижнього ярусу виходу взагалі є плодом фантазії автора «реконструкції».

Маленькі зсвідні підвіски, зображені на поясі (!?) сидячої фігури, стосуються до перехідного періоду від епохи бронзи до раннього залізному століттю і датуються X—IX вв. до н. е. Це характерні предмети червонолескої культури Середнього Подніпров'я.

Зображені на ногах браслети взяті з кургану 16 Гордєєвки (про них говорилося вище), датуються XIV в. до н. е.

Набір прикрас і інвентарю стоячої фігури викликає не менше здивування. В основі головного убрання комплекс прикрас з кургану № 8 Комарівського цвинтаря (XVI в. до н. е.), епонімічного для комарівської культури тшинецького культурного кола. Однак форма прикрас визначається з трудом, їх кількість не дотримано, а розміри сильно

гипертрофированы. Спиральные пронизи значительно удлинены. Калачиковидных подвесок изображено 6 вместо 4. Вместо 4 колец со спиральными щитками изображены 2 многоспиральных кольца.

Секировидная подвеска на шее относится к культурному кругу Ноа-Сабатиновка (XVI—XIII вв. до н. э.). Сопровождающие её низки бус — плод фантазии автора «реконструкции».

Двуспиральные фибулы, подобные той, которая изображена как заколка плаща, в Прикарпатье не известны. Распространены данные изделия в волынской (лесостепная Волынь) и киево-черкасской группах комаровской культуры (Среднее Поднепровье). Размеры и пропорции данного изделия позволяют видеть в качестве его прототипа фибулы из Среднего Поднепровья, в частности из Теклино, Киева (Оболонь) или Овруча. Заколота фибула булавкой со спиральной головкой из кургана № 2 могильника Дитиничи на Волыни. Однако комплекс этого кургана не содержал никаких фибул. Фибула была найдена в кургане № 1. Сохранилось только схематическое её изображение, отличное от приведенного. Согласно описанию, в петельку между спиралью была вставлена маленькая булавка гвоздевидной формы [Березанская 1972, с. 58, 59].

На правой руке женщины изображен браслет со спиральными щитками. Для комаровской группы комаровской культуры в Прикарпатье такие изделия не характерны. На сегодняшний день они зафиксированы только на памятниках лесостепной Волыни и Среднего Поднепровья.

Завершает маскарадный костюм «населения Прикарпатья» комплекс украшений и изделий из различных погребений Гордеевского могильника в Побужье (XIV—XI вв. до н. э.). Шумящие «браслеты» на левой руке происходят из кургана № 28 горизонта Гордеевка-I (XIV в. до н. э. согласно В.И. Ключко). Бронзовые оковки от деревянной чаши в правой руке происходят из кургана № 21, а браслет на левой ноге — из кургана № 16 Гордеевки этого же горизонта. Перстень, ставший пробразом перстням на правой руке, найден в кургане № 31 горизонта Гордеевка-III (XII—X вв. до н. э. согласно В.И. Ключко).

Что касается места большей части украшений в уборе, то оно, как минимум, спорно. Например, перстни со спиральными щитками почему-то изображены в волосах, а браслеты со щитками — на ногах. А такого большого количества металлических бляшек и пуговиц, какое мы видим нашитыми на одно из платьев, не наберётся в эпоху поздней бронзы со всей территории Украины.

Таким образом, монография З. Васиной является ярким образцом околонуучного дилетантизма и профанации науки. Изображённые костюмы (силуэт, ткани, крой и т. п.) являются

не реконструкциями, а исключительно измышлениями их автора. А украшения навешены на персонажей иллюстраций совершенно хаотично. Такого количества украшений, какое изображено в данном альбоме для эпохи бронзы, просто нет в наличии [Лысенко Св., 2006].

Графические реконструкции З.А. Васиной широко использует в своих работах Л.С. Ключко. В частности, это относится к реконструкции костюмов среднеднепровской культуры [Ключко, Васина, 2004], Гордеевского могильника [Ключко, 1998; Ключко, Васина, 2011]. Если «реконструкции» З.А. Васиной сами по себе ещё можно списать на некомпетентность автора в археологической проблематике и на популяризаторский характер её монографии, то конъюнктурное использование подобных «реконструкций» в научных публикациях нам представляется делом далеко небезобидным.

Графические реконструкции погребальных костюмов из Гордеевских курганов (рис. 12, 1—3) [Ключко, 1998, рис. 4—6; Ключко, Васина, 2011, рис. 1—4] представляются нам совершенно неоправданными. Одежда погребенных дана очень подробно и явно взята из каких-то этнографических источников. Хотя, на самом деле, неизвестно даже были эти погребения мужскими или женскими. Нет ни малейших оснований считать, что они носили подобную одежду и обувь. Нельзя утверждать, что использовали именно такие головные уборы. И невозможно доказать, что все изображенные украшения носились именно так. Категорически нереально воссоздать костюм по украшениям, которые не были нашиты на одежду и не оконтуривали силуэт. Не имея никаких источников для реконструкции (изображений на сосудах, бляхах, стелах и т. п.), совершенно невозможно предполагать, какие ткани использовались, каков был покрой одежды, обуви. Тем более нельзя изображать рисунок на ткани и вышивку на рубахе. Даже браться за такие реконструкции совершенно нелогично до тех пор, пока в нашем распоряжении не появятся хоть какие-то основания для них.

Совершенно непонятными остаются основания привлечения для реконструкции костюма населения эпохи бронзы Восточной Подолии (!) этнографических материалов, «присущих населению Галицкого региона (бойков, лемков)» [Ключко, Васина, 2011, с. 244]. Следуя подобной логике можно легко прийти и до «древних укров»... Не удивительно, что после таких ненаучных «реконструкций» мы видим в экспозиции Винницкого областного краеведческого музея усредненный костюм крестьянки XIX—XX вв. в сочетании с бронзовыми украшениями XIII в. до н. э. (рис. 12, 4).

Отдельно следует отметить «половую принадлежность» «реконструируемых» Л.С. Ключко и З.О. Васиной костюмов. Для некоторых периодов (например, черняховская культура)



Рис. 12. Реконструкції костюмів погребених: 1—3 — кургани 6, 16, 24 Гордєєвського могильника, реконструкція З.О. Васиної (по: [Клочко, 1998, рис.; Клочко, Васина, 2011, рис. 1—3]); 4 — курган 16 Гордєєвського могильника в експозиції Вінницького музею

дійсно розроблена належність тих або інших прикрас до чоловічого або жіночого убранства (напр.: [Гопакало, 2011]). Для території України періоду пізньої бронзи чіткої градації інвентаря, в частині, прикрас, характерного для чоловічих і жіночих погребень, не розроблено. Антропологічне визначення статі і віку, проведене антропологами (!), для більшості погребень відсутнє. Якщо говорити про Гордєєвський могильник, матеріали якого широко використовують Л.С. Клочко і З.А. Васиної, то антропологічно визначені тільки 5 погребень — всі вони містили рештки чоловіків (!) [Литвинова, 1998; 2011]. І в цих погребеннях теж були присутні прикраси, наприклад, булавки, янтарні бусини, кільця-підвески. На Малополовецькому могильнику бронзові прикраси походять з погребень жінки 35—40 років і підлітка (п. 1); дорослого чоловіка і жінки (п. 63); дорослого чоловіка (п. 68); дитини в віці другого дитинства (п. 72) (антропологічні визначення Л.В. Литвинової). Таким чином, наявність прикрас в погребенні не можна вважати доказом жіночої статі погребеного.

І, звичайно, для кожного пам'ятника реконструкції повинні бути індивідуальні, адже ми прекрасно знаємо, що деталі костюмів могли сильно відрізнятися навіть в недавніх традиційних суспільствах в близько розташованих населених пунктах. Покрій одягу в епоху бронзи міг бути зовсім іншим, відмінним від сучасних етнографічних паралелів на сусідніх територіях. Для

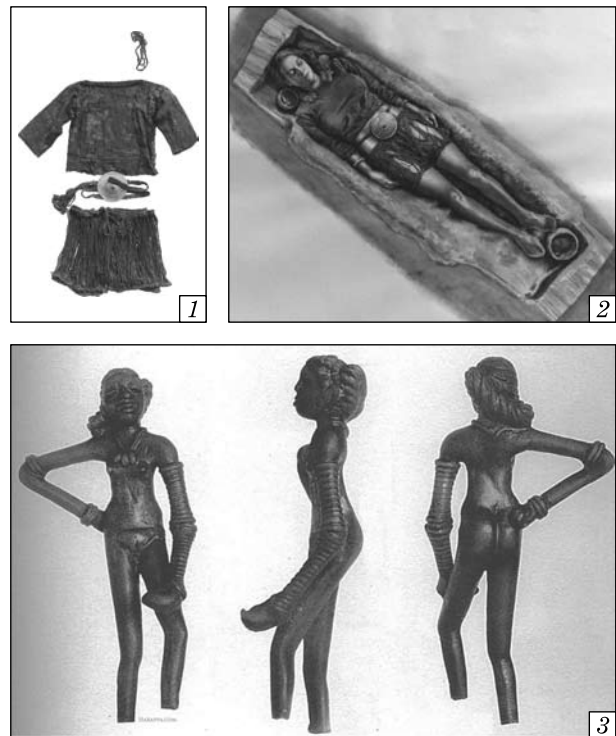


Рис. 13. Дівчина з Егтведа (Данія) (1—2); «танцювальниця» з Мохенджо-Даро (3)

епохи бронзи в Європі ми спостерігаємо і зовсім інший покрій одягу, в корені відмінний від наведених реконструкцій (рис. 13, 1, 2). Крім того, наявність прикрас не обов'язково свідчить про наявність взагалі будь-якого костюма, як, наприклад, на відомій фігурці «танцювальниця» з Мохенджо-Даро (рис. 13, 3).

На сегодняшний день мы считаем правомерным говорить лишь о наиболее общих закономерностях, территориальных и культурных особенностях убранства населения Украины эпохи поздней бронзы. С этой целью нами ранее были рассмотрены различные категории украшений (булавки, браслеты, гривны, фибулы, перстни и кольца, подвески, бляхи и пуговицы, бусы и пронизи, кулоны и подвески-амулеты), их взаимовстречаемость и место расположения в погребальных комплексах [Лысенко Св., 1998; 1998а; 1999; 2002; 2002а; 2003; 2004; 2004а; 2005; 2005а; 2006; 2006а; 2010; 2012], а также проведены эмпирические исследования возможного использования в убранстве браслетов и гривен со спиральными щитками [Лысенко Св., Лысенко С., 2012].

По погребальному убранству достаточно чётко разделяются два основных массива использования различных категорий украшений при проведении погребального обряда: Западный и Восточный. Западный массив охватывает Правобережье, включая оба берега долины Днепра. Именно на Правобережье концентрируются погребения с богатым набором украшений, содержащие крупные украшения: шейные гривны, булавки, браслеты, иногда все три категории одновременно. Только в Западном массиве отмечаются погребения, где вместе с основными в погребениях найдены от 2 до 4 категорий мелких украшений (перстни, кольца и кольца-подвески, подвески разных типов, бусы и пронизи, подвески-амулеты). Только в этом массиве в погребениях найдены фибулы.

Восточный (левобережный) массив отличается от Западного (правобережного) редкостью помещения в погребения крупных украшений, в погребениях здесь напрочь отсутствуют булавки. Помещение в погребения шейных гривен или браслетов является скорее исключением, а мелкие категории украшений находят обычно в незначительном количестве. Название массива достаточно условно, т. к. в него включены погребения бабинского времени Северо-Западного Причерноморья и Среднего Поднепровья. Поэтому для периода перехода от средней к поздней бронзе это понятие отражает скорее не географические, а культурные реалии.

Однако в значительном количестве погребений, о которых есть информация по расположению украшений, а их перемещения по погребальной камере не связываются с ограблением, украшения не удаётся связать непосредственно с убранством погребённого. Это происходит, если погребение совершено по обряду кремации или демембрации (расчленения). В таких случаях даже точная фиксация украшений относительно костей скелета не даёт никакой информации для реконструкции погребального

убранства (например, погребальные комплексы Малополовецкого могильника [Лысенко С., Лысенко Св., 2001]). Так же сложно сделать определенные выводы, когда отношение украшений к погребенному не вполне очевидно — украшения лежат в сторонке, в ногах, у рук и т. п. Кроме того, встречаются случаи нахождения украшений за пределами погребальной ямы, у её края или в насыпи курганов и т. д. Видимо, тут мы имеем дело не с погребальным убранством умершего, а с сопровождающим (когда украшения находятся непосредственно в пределах могилы) или сопутствующим (находки за пределами ямы или в насыпи) инвентарём [Смирнов, 1997, с. 31, 32, 73, 74, 170]. При этом нельзя исключать, что часть украшений, найденных непосредственно при скелете, не являлись элементами погребального убора, а также входят в категорию «контактного» сопровождающего инвентаря [Смирнов, 1997, с. 31].

Возможно, дальнейшие полевые исследования позволят получить более достоверные и полноценные данные для реконструкции костюмного комплекса населения Украины эпохи поздней бронзы. Однако, это представляется весьма сомнительным. Ведь в 1960—1980-е гг. на юго-востоке Украины были раскопаны тысячи погребений эпохи поздней бронзы, что делает статистическую выборку вполне достоверной. Северо-запад был изучен в значительно меньшей степени. Однако и новейшие исследования здесь практически ничего не добавляют нового для реконструкции костюмного комплекса. Погребения комаровской культуры курганной группы 3 Войцеховского могильника в Житомирской области вообще не содержали украшений (раскопки авторов, 2011—2012 гг.). Ту же ситуацию наблюдаем и для недавно открытого могильника Кордышев в Тернопольской области (раскопки М.А. Ягодинской и В.В. Ильчишина, 2013—2014 гг.). На могильнике Буковна в Ивано-Франковской области украшения (булавки, подвески) были найдены во всех трёх исследованных в 2010—2012 гг. курганах курганной группы 1, однако все они располагались рядом с центральными кенотафами в качестве сопутствующего инвентаря [Лысенко С., Макарович, Лысенко Св., Гошко, 2012; Лысенко С., Лысенко Св., Макарович и др., 2013, с. 206].

Таким образом, на основании как более ранних, так и новых полевых исследований мы можем прийти к неутешительному выводу. Достоверного ответа на вопрос «Как выглядел костюм населения Украины эпохи поздней бронзы?», исходя из имеющихся на сегодняшний день данных, дать невозможно! Вероятно, это связано не с состоянием изученности территории, а с особенностями погребального обряда.

- Бандрівський М.* Парні поховання висоцької культури // ЗНТШ. — Львів, 1998. — Т. ССXXXV. — С. 466—486.
- Бандрівський М.* Могильник в Петрикові біля Тернополя в контексті поховального обряду висоцької культури. — Львів, 2002. — 282 с.
- Березанская С.С.* Средний период бронзового века в Северной Украине. — К., 1972. — 267 с.
- Березанська С.С., Ключко В.І.* Гордіївський могильник // Гордіївський могильник. — Вінниця, 2011. — С. 7—113.
- Васіна З.* Український літопис вбрання. — К., 2003. — Т. 1.
- Гамченко С.С.* Раскопки 1924 г. на Вольни Сергея Гамченка // НА ІА НАН України. — Фонд Гамченко, № 46—48 (ф. ВУАК, № 28).
- Гопкало О.В.* К реконструкции черняховского убора и костюма // АДІУ. — 2011. — Вып. 5. — С. 135—143.
- Доде З.В.* Костюм как репрезентация историко-культурной реальности: к вопросу о методе исследования // Структурно-семиотические исследования в археологии. — Донецк, 2005. — Т. 2. — С. 305—330.
- Древняя одежда народов Восточной Европы.* — М, 1986. — 272 с.
- Ключко Л.С.* Женский костюм в Правобережной Украине по материалам украшений тшинецкой и комаровской культур // «Trzciniac» — system kulturowy czy interkulturowy proces. — Poznan, 1998. — С. 329—336.
- Ключко Л.С., Васіна З.О.* Костюмы населения региона среднеднепровской культуры // Nomadyzm a pastoralizm w międzyrzeczu Wisły I Dniepru (neolit, eneolit, епока brązu). — Poznań, 2004. — С. 165—179 (Archaeologia Bimaris. — Т. 3).
- Ключко Л.С., Васіна З.О.* Реконструкція жіночого вбрання за знахідками в похованнях Гордіївського могильника // Гордіївський могильник. — Вінниця, 2011. — С. 237—249.
- Ковалёва И.Ф.* Отчёт Самарского отряда новоострочной археологической экспедиции Днепропетровского гос. Университета 1976 г. // НА ІА НАН України. — 1976/66а.
- Куприянова Е.В.* Тень женщины: Женский костюм эпохи бронзы как «текст»: (по материалам некрополей Южного Зауралья и Казахстана). — Челябинск, 2008. — 244 с.
- Лагодовская Е.Ф.* Материалы к исслед. Войцеховских памятников // НА ІА НАН України. — фонд Лагодовской, № 34—35.
- Лагодовська О.Ф.* Войцехівський могильник бронзової доби на Волині // Археологія. — 1948. — Т. II. — С. 62—77.
- Лагодовська О.Ф., Захарук Ю.М.* Нові дослідження Войцехівського могильника // АП УРСР. — 1956. — Т. VI. — С. 69—74.
- Литвинова Л.В.* Палеоантропологический материал из Гордиевского могильника // Berezanskaja S.S, Kločko V.I. Das Graberfeld von Hordeevka. — München, 1998. — P. 77—81.
- Литвинова Л.В.* Палеоантропологічні матеріали з Гордіївського могильника // Гордіївський могильник. — Вінниця, 2011. — С. 259—269.
- Лобай Б.И.* Научный отчёт о работе археологической экспедиции Винницкого краеведческого музея в 1986 г. // НА ІА НАН України. — 1986/147.
- Лысенко С.Д., Лысенко С.С.* Исследования на могильнике Малополовецкое-3 в 2000 г. // АБУ 1999—2000 pp. — К., 2001. — С. 147—159.
- Лысенко С.Д., Лысенко С.С.* К вопросу о пределах возможностей в реконструкции костюма населения Украины эпохи бронзы (критика подхода З.Васиной и Л.Ключко) // Археологія & Фортифікація Середнього Подністров'я: Зб. матеріалів II Всеукр. наук.-практ. конф. — Кам'янець-Подільський, 2012. — С. 14—19.
- Лысенко С.Д., Лысенко С.С., Макарович П.К. та ін.* Дослідження Фастівської археологічної експедиції у 2012 р. // АДУ 2012 р. — Київ; Луцьк, 2013. — С. 205—207.
- Лысенко С.С.* К вопросу о взаимовстречаемости металлических украшений в поздней бронзе на Северной Украине. Браслеты // Материалы XXX Урало-Поволжской археол. конф. молодых ученых. — Самара, 1998. — С. 97—99.
- Лысенко С.С.* К вопросу о реконструкции костюма населения Северной Украины в эпоху поздней бронзы // Етнічність в історії та культурі: матеріали і дослідження. — Одеса, 1998а. — С. 182—185.
- Лысенко С.С.* К вопросу о браслетах и гривнах поздней бронзы на территории Украины // Проблемы истории и археологии Украины: Тез. докл. науч. конф. (Харьков, 21—23 октября 1999 г.). — Харьков, 1999. — С. 10—11.
- Лысенко С.С.* Многоспиральные браслеты позднебронзового века с территории Украины // Исторична наука: проблеми розвитку: Матеріали міжнарод. наук. конф; секція «Археологія» (Луганськ, 17—18 травня 2002 р.). — Луганськ, 2002. — С. 112—122.
- Лысенко С.С.* Подвески белорудовского типа // Музейні читання: Матеріали наук. конф. (грудень 2001 р.). — К, 2002а. — С. 116—125.
- Лысенко С.С.* К вопросу о реконструкции погребального убранства эпохи поздней бронзы на территории Украины // Чтения, посвят. 100-летию деятельности В.А. Городцова в ГИМ: Тез. конф. — М, 2003. — Ч. 1. — С. 150—152.
- Лысенко С.С.* Место гривен со спиральными щитками в погребальном уборе позднебронзового времени // Изобразительные памятники: стиль, эпоха, композиции: Материалы тематич. науч. конф. (СПб., 1—4 декабря 2004 г.). — СПб., 2004. — С. 119—122.
- Лысенко С.С.* Булавки с кольцевидной головкой с территории Украины // Матеріали та дослідження з археології Східної України. — Луганськ, 2004а. — Вып. 2. — С. 291—305.
- Лысенко С.С.* Булавки с шаровидной головкой позднебронзового времени с территории Украины // На пошану Софії Станіславівни Березанської. — К., 2005. — С. 263—268.
- Лысенко С.С.* Украшения эпохи поздней бронзы Украины // АДУ 2003—2004 pp. — Запоріжжя, 2005а. — С. 348—355.
- Лысенко С.С.* Прикраси населення України доби пізньої бронзи: Автореф. дис. ... канд. іст. наук. — К., 2006. — 20 с.

Лысенко С.С. Украшения население Украины эпохи поздней бронзы: Дис. ... канд. ист. наук. — К., 2006а. — 543 с.

Лысенко С.С. К вопросу об атрибуции ряда бронзовых украшений эпохи поздней бронзы — раннего железного века // Археологічні пам'ятки Фастівщини: Матеріали та дослідження. До 75-річчя від дня народження Надії Михайлівни Кравченко. — Фастів, 2010. — № 26—27 (за 2007 р.). — С. 51—57.

Лысенко С.С. Реконструкция погребального убранства эпохи поздней бронзы // Археологічні дослідження на Київщині: Матеріали І обл. наук. конф. (24—25 жовтня 2011 р.). — Трипілля, 2012. — С. 21—28.

Лысенко С.С., Лысенко С.Д. Экспериментальные исследования браслетов и гривен со спиральными шитками для определения их места в убранстве // Проблемы дослідження пам'яток археології Східної України: Матеріали ІІІ Луганськ. міжнар. іст.-арх. конф., присвяченої пам'яті С.Н. Братченка. — К., 2012. — С. 272—277.

Лысенко С.Д., Макарович П., Лысенко С.С., Гошко Т.Ю. Металлические изделия из курганов комаровской культуры могильника Буковна // Колекції наукових фондів Інституту археології НАН України. Джерела та дослідження. — К., 2012. — С. 38—42 (АДІУ. — Вип. 8).

Разумов С.Н., Лысенко С.Д., Синика В.С. и др. Курганы эпохи бронзы могильника у с. Глиное на левобережье Нижнего Днестра // Stratum plus. — 2013. — № 2. — С. 297—340.

Свешников И.К. Звіт з роботи Волинської археологічної експедиції в 1966 р. // НА ІА НАН України. — 1966/72.

Свешников И.К. Раскопки кургана бронзового века у с. Иванье Ровенской области // АО 1966 г. — М., 1967. — С. 197—199.

Свешников И.К. Богатые погребения комаровской культуры у с. Иванье Ровенской области // СА. — 1968. — № 2. — С. 159—168.

Смирнов Ю.А. Морфология преднамеренного погребения. — М., 1997. — 279 с.

Яценко С.А. Костюм Древней Евразии: ираноязычные народы. — М., 2006. — 664 с.

Wels-Weyrauch U. Die Anhänger in Sudbauern // Prahistorische Bronzefunde. — Stuttgart, 1991. — Ab. XI, Bd. 5.

С. С. Лысенко, С. Д. Лысенко

ДЕЯКІ АСПЕКТИ РЕКОНСТРУКЦІЇ ДАВНЬОГО КОСТЮМА ТА ВБРАННЯ

Стаття присвячена питанням реконструкції костюмного комплексу населення України епохи пізньої бронзи. Приведені випадки недостовірної фіксації прикрас в похованнях. Розглянуті спроби невдалих реконструкцій костюмного комплексу. Автори приходять до висновку, що достовірної відповіді на питання, як виглядав костюм населення України епохи пізньої бронзи, виходячи з наявних на сьогоднішні дані, дати неможливо.

Ключові слова: прикраси, костюмний комплекс, одяг, поховання, епоха пізньої бронзи.

S. S. Lysenko, S. S. Lysenko

SOME ASPECTS OF RECONSTRUCTION OF ANCIENT SUIT AND MAIDS

The article is sanctified to the questions of reconstruction of suit complex of population of Ukraine of epoch of late bronze. Cases over of the unreliable fixing of decorations are brought in burials. The attempts of unsuccessful reconstructions of suit complex are considered. Authors come to the conclusion, that reliable answer for a question, as a suit of population of Ukraine of epoch of late bronze looked, coming from present to date given, giving is impossible.

Keywords: decorations, suit complex, clothing, burial, epoch of late bronze.

Одержано 29.03.2014.