

## ПРОНИЗКИ ЕПОХИ РАНЬОГО СЕРЕДНЬОВІЧЧЯ ЗІ СЛОВ'ЯНСЬКИХ ПАМ'ЯТОК ПІВДНЯ СХІДНОЇ ЄВРОПИ

*У статті зібрано та проаналізовано інформацію про пронизки епохи раннього середньовіччя зі слов'янських пам'яток (поселень та могильників пеньківської, колочинської та празької культур, скарбів кола Мартинівки). Запропонована типологія цих виробів. Описано територію їх поширення і хронологію.*

*Ключові слова:* рурочки-пронизки, типологія, убір, «старожитності антів», скарби кола Мартинівки, раннє середньовіччя, південь Східної Європи.

Прикраси, котрі входили до складу убору кола скарбів типу Мартинівки, неодноразово привертала до себе увагу дослідників [Родинкова, 2011, с. 240—242]. Тим не менш, низка категорій речей з їх складу не підлягала детальному аналізу. До таких, зокрема, належать пронизки<sup>1</sup>. Вони були частиною жіночого вбрання населення епохи раннього середньовіччя в Середньому Подніпров'ї та Дніпровському Лівобережжі [Гавритухин, Щеглова, 1996а, с. 47; рис. 57; 58; Аксенов, Бабенко, 1998, рис. 5; Щеглова, 1999, с. 293; рис. 16—19]. За аналогіями з кримських могильників, вважається, що ці вироби входили до намиста, яке з'єднувало дві фібули [Айбабин, 1990, рис. 56; Хайрединова, 1998; 1999, с. 203—230; рис. 10; 11]<sup>2</sup>. Хоча, за матеріалами

Козіївсько-Новоодеського<sup>3</sup> скарбу, встановлено їх використання і в якості деталей шумлячих підвісок чи накісників [Корзухина, 1996, с. 396; табл. 45, 4—6]. Аналогічний виріб походить із поховання 17 склепу 10 могильника Лучисте [Щеглова, Родинкова, 2003, с. 297; Айбабин, Хайрединова, 2008, с. 85; табл. 52].

Не слід виключати використання пронизок і як деталей накісників, наголів'я чи поясу, як це зафіксовано на пам'ятках лісної зони Східної Європи [Белоцерковская, 2012, с. 58—67; Васьківчюте, 1982, с. 56—61; рис. 2, 1; Голдина, 2012, с. 44, 45; Звяруга, 2005, рис. 44, А; Митрофанов, 1980, рис. 3, 27; Михайлова, 2011, рис. 4, 1; Шадьра, 2006, табл. 30; 31; Volkaite-Kulikauskiene, 1997].

В основному пронизки трапляються на пам'ятках пеньківської та колочинської культур та в скарбах першої хронологічної групи (типу Мартинівки) (9 із 20<sup>4</sup>) (рис. 1) за О.О. Щег-

3. У літературі утвердилася точка зору, що обидва скарби (Козіївський та Новоодеський) є окремими комплексами. Але проведений В.Є. Родінковою аналіз предметів [Родинкова, 2004, с. 236] та дослідження О.О. Щегловою обставин знахідок за архівними джерелами [Щеглова, 2001] показав, що це, вірогідно, один великий скарб [Щеглова, Родинкова, 2003, с. 297].

4. Не всі скарби однаково інформативні для нашого аналізу. Нажаль, більшість із них були виявлені випадково [Щеглова, 1990, с. 167]. Через це цілісність деяких комплексів, вочевидь, неповна (Блажки, Мена) [Городцов, 1911, с. 93—161; Корзухина, 1996, с. 408; Щеглова, 2000, с. 137, 138] або в музейні фонди вони потрапляли частинами (Мартинівка) [Приходнюк, Шовкопляс, Ольговская, 1991, с. 72—74]. Відповідно, немає впевненості, що всі речі з їх складу потрапили до музеїв. А в скарбі із Вільховчика є лише «чоловічі» речі (деталі поясного набору) [Приходнюк, 1980, с. 129, рис. 61; Панікарський, 2011]. Не дивлячись на це, майже у половині скарбів виявлені пронизки, що дає підстави вважати їх невід'ємною складовою частиною убору «старожитностей антів».

1. Єдина робота, де детально розглянуто ці вироби, — неопубліковане дисертаційне дослідження В.Є. Родінкової [Родинкова, 2003а, л. 46, 47]. Висловлюю щире вдячність автору за можливість ознайомитися з її змістом.

2. О.О. Щеглова і В.Є. Родінкова вважають, що більше відповідностей убору «антських старожитностей» зафіксовано у дитячих похованнях з ранньосередньовічних могильників Криму. Це може бути відображенням соціального чи вікового статусу похованих [Щеглова, Родинкова, 2003, с. 296—297].

© Я.В. ВОЛОДАРЕЦЬ-УРБАНОВИЧ, 2014

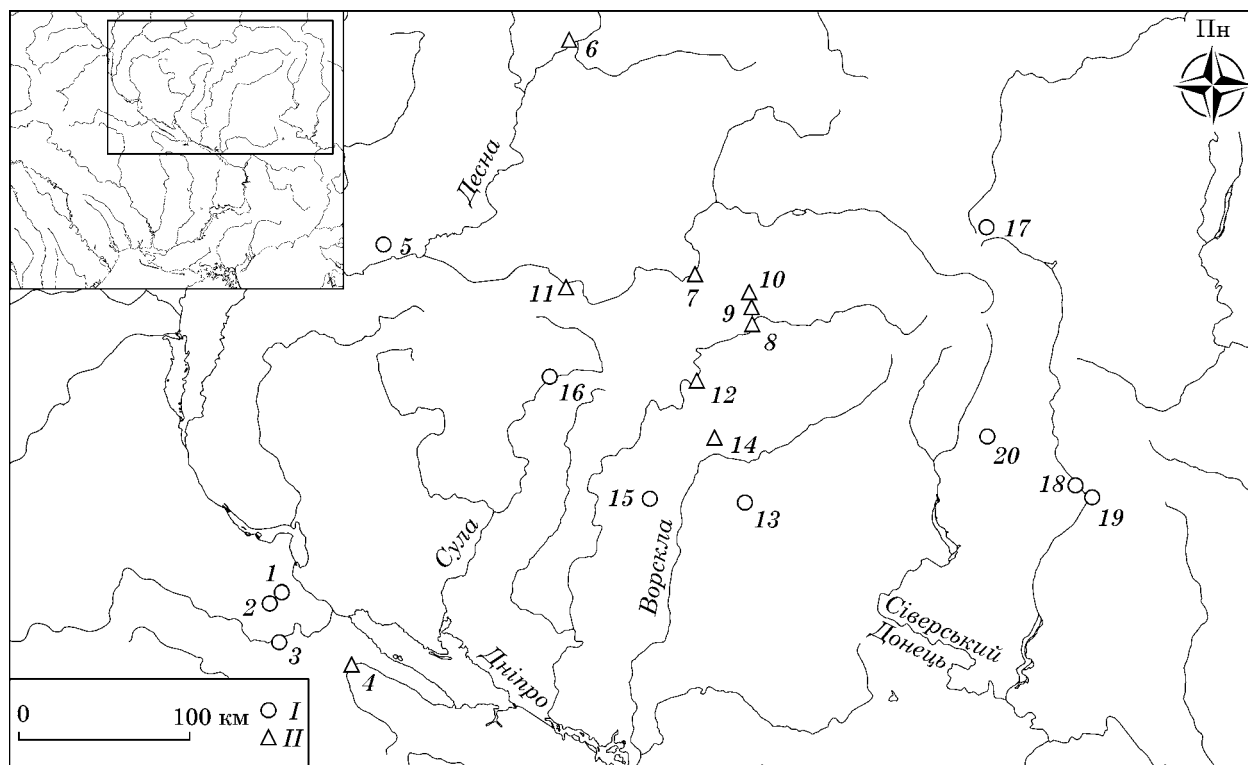


Рис. 1. Поширення скарбів I групи за О.О. Щегловою [Щеглова, 1999, рис. 1; Родинкова, 2012б, рис. 1]. **Умовні позначення:** I — скарби, в яких відсутні пронизки; II — скарби зі знахідками пронизок; 1 — Мартинівка; 2 — Малий Ржавець; 3 — Вільховчик; 4 — Хацьки; 5 — Мена; 6 — Трубчевськ; 7 — Гапоново; 8 — Суджа; 9 — Суджа-Замостьє; 10 — Курилівка; 11 — Шевченкове; 12 — Нижня Сирватка; 13 — Козіївка — Нова Одеса; 14 — Смоородино; 15 — Блажки; 16 — Великі Будки; 17 — Угли; 18 — Колосково; 19 — Валуйки; 20 — Перше Цепляєво

лової [Щеглова, 1990; Гавритухин, Щеглова, 1996б]<sup>5</sup>, хоча відомі такі вироби і на пам'ятках VIII—IX ст. Для кочівницьких старожитностей регіону такі прикраси не характерні. Однак у Перещепинському комплексі виявлені знахідки [Сокровища ..., 1997, с. 227, 228; кат. 103], які нагадують пронизки чи деталі накісників [Комар, 2006, с. 65].

У роботі використані матеріали з поселень, могильників, скарбів і випадкових знахідок. Всього задіяні матеріали із 32 пунктів, звідки походять близько 200 виробів (таблиця; рис. 2). Інформація про деякі знахідки неповна: в публікаціях часто відсутні рисунки, детальний опис, їх кількість у похованнях і скарбах. Зокрема, неможливо визначити морфологічні особливості знахідок із Балаклеї [Корзухіна, 1996, с. 374] та балки Яцева [Бодянский, 1960, с. 276]. Дані про одні й ті самі знахідки часто розкидані по різних публікаціях (навіть по роботах різних авторів), тому виникає складність у зборі повної інформації про них.

Враховуючи те, що ця категорія виробів представлена і серед старожитностей поперед-

нього часу, немає стовідсоткової впевненості у тому, що до аналізу залучені тільки матеріали раннього середньовіччя.

**Регіони концентрації знахідок.** Можна умовно виділити п'ять регіонів концентрації рурочок-пронизок. Це Середнє Подніпров'я (9 місцезнаходжень), Дніпровське Лівобережжя (межіриччя Сейму та Сіверського Дінця — 11)<sup>6</sup>, Надпоріжжя (5), Середнє Подністров'я (3) та Подесення (2). Доволі відособлено від цих регіонів знаходяться рурочки з поселень Кривець 4 у Подонні<sup>7</sup> та городища Зимне на Західній Волині.

**Пам'ятки та комплекси.** Слід відмітити, що для шести місцезнаходжень пронизок неможливо визначити тип пам'ятки, із якої вони походять (рис. 2). Це стосується скарбів

6. В останній час у долинах рр. Суджа та Псел виявлено три нових скарби, про які опубліковано лише попередню інформацію (Суджа 2007/2008 (частина скарбу 1947?), Суджа—Замостьє, Шевченкове), що належать до першої хронологічної групи. У їх складі виявлено рурочки-пронизки [Родинкова, 2012б; Родинкова, Егорьков, 2012; Родинкова, Сапрыкіна, Сычева, 2012]. Ці комплекси до аналізу не включені. За повідомленням В.С. Родинкової, там виявлені типи 1 і 7 за запропонованою типологією. Висловлюю вдячність за можливість ознайомитися з цими матеріалами.

7. Дослідження слов'янських (колочинських) пам'яток третьої чверті I тис. н. е. у Подонні тільки-но почалося [Обломский, 2011; 2012а; 2012б]. Можливо, наступні роботи збільшать кількість знахідок в регіоні.

5. Слід відзначити, що убір скарбів типу Мартинівки почав формуватися з кінця VI чи рубежу VI / VII ст. Випадіння ж самих скарбів припадає на період другої—третьої чверті VII ст. [Гавритухин, 1996; Гавритухин, Обломский, 1996, с. 146; Родинкова, 2012а, с. 153, 157, 158]. Хоча, вважається, що їх поява була одночасною та однократною дією [Щеглова, 2000, с. 137].

Каталог пронизок із слов'янських пам'яток епохи раннього середньовіччя

№ на карті	Тип	Кількість	Рис., позиція	Назва	Адміністративна прив'язка	Тип пам'ятки	Тип комплексу	Література
1	?	1	—	Балаклея	Укр., Балаклея, Смілянський р-н Черкаської обл.	?	Поховання	Корзухина, 1996, с. 374
2	?	1	—	балка Яцева	Укр., Перше Травня, Дніпропетровський р-н Дніпропетровської обл.	Поселення	Культурний шар	Болянський, 1960, с. 276
3	1	1 (формочки)	7, 4	Бернашівка	Укр., Бернашівка, Могильов-Подільський р-н Вінницької обл.	Те саме	Землянка 36	Винокур, 1997, с. 90; рис. 35
3	2	3 (формочки)	7, 1—3	Там само	Там само	—«—	Землянка 36	Там само, рис. 36; 39
3	3	1 (формочки)	7, 3	—«—	—«—	—«—	Землянка 36	Там само, с. 90
4	7	26	6, 12	Битицький скарб	Укр., Битиця, Сумський р-н Сумської обл.	Городище	Скарб	Сухообоков, Вознесенська, Приймак, 1989, с. 100; рис. 5, 4, 5
4	5	1	6, 7	Там само	Там само	Те саме	Те саме	Там же, рис. 5, 6
5	1	1	5, 1	Волоське	Укр., Волоське, Дніпропетровський р-н Дніпропетровської обл.	Поселення	Житло 2	Рутковская, 1974, рис. 4, 11; Приходнюк, 1998, рис. 18, 17
6	1	2	5, 12	Вороб'ївський скарб	Укр., Горобіївка, Канівський р-н Черкаської обл.	?	Скарб	Корзухина, 1996, с. 359; табл. 7, 4
7	1	9	5, 9	Гапонівський скарб	Рос., Гапонове, Коренівський р-н Курської обл.	Поселення	Те саме	Гавригухин, Обломский, 1995, с. 138, рис. 2, 12
7	7	12	6, 13	Там само	Там само	Те саме	—«—	Там же, рис. 2, 9, 10
7	3	6	6, 5	—«—	—«—	—«—	—«—	Там же, рис. 2, 11
8	2	1	6, 1	Глинське 4	Укр., Глинське, Зінківський р-н Полтавської обл.	—«—	Житло 15	Шерстюк, 2007, с. 23; рис. 5, 4
9	7	1	6, 17	Зимне	Укр., с. Зимно Володимир-Волинський р-н Волинської обл.	Городище	?	Аулік, 1962, с. 103; табл. II, 13
10	1	2	5, 10	Дереївка	Укр., Дерев'яка, Онуфріївський р-н Кіровоградської обл.	Поселення	Житло 1	Телегин, 1962, с. 17; рис. 4, 6
11	1	4	5, 3	Ігрень-Підкова	Укр., Ігрень, Дніпропетровський р-н Дніпропетровської обл.	Те саме	Культурний шар	Приходнюк, 1998, рис. 71, 7—10
12	5	1	6, 8	Каменеве 2	Рос., Каменеве, Курський р-н Курської обл.	—«—	Те саме	Родинкова, 1996б, с. 156; рис. 104, 7; Сьмонович, 2003
13	1	1	5, 4	о-в Кизилевий (Василівка-на-Дніпрі)	Укр., Василівка-на-Дніпрі, Синельниківський р-н Дніпропетровської обл.	Могильник	Зруйновані поховання	Болянський, 1960, с. 274; Приходнюк, 1998, рис. 19, 19
14	1	21	5, 7	Козівсько-Ново-одеський скарб	Укр., Козівка, Богодухівський р-н Харківської обл.	?	Скарб	Корзухина, 1996, с. 396, 400; табл. 45, 6, 7, 14—16; 56, 7—10, 18—32
14	2	2	6, 2	Там само	Там само	?	Те саме	Там же, табл. 56, 11, 16, 17
14	3	5	6, 6	—«—	—«—	?	—«—	Там же, табл. 46, 10
14	5	1	6, 10	—«—	—«—	?	—«—	Там же, табл. 46, 10
14	8	1	6, 19	—«—	—«—	?	—«—	Там же, с. 396, 400; табл. 56, 12—15
15	1	1	5, 17	Коробівка	Укр., Коробівка, Золотоноський р-н Черкаської обл.	Поселення	Культурний шар	Рутковская, 1974, с. 36; рис. 4, 3; Приходнюк, 1980, с. 134
16	3	1	6, 3	Кривець 4	Рос., Кривець, Добровський р-н Липецької обл.	Те саме	Те саме	Обломский, 2012а; 2012б; 2012в
17	1	1	5, 11	Курилівський скарб	Рос., Курилівка, Суджаський р-н Курської обл.	—«—	Скарб	Родинкова, 2010, с. 86; рис. 4, 26
17	5	2	6, 9	Там само	Там само	—«—	Те саме	Там же, рис. 4, 27, 28
17	7	7	6, 14	—«—	—«—	—«—	—«—	Там же, рис. 4, 19—25

№ на карті	Тип	Кількість	Рис., позиція	Назва	Адміністративна прив'язка	Тип пам'ятки	Тип комплексу	Література
18	1	9	5, 13	Лебехівка	Укр., Золотоноський р-н Черкаської обл.	?	?	Корзухина, 1996, с. 392—393; табл. 94, 25
19	7	2	6, 16	Моква	Рос., Моква, Курський р-н Курської обл.	Могильник	?	Там же, с. 405; табл. 59, 14, 15
20	1	25	5, 2	Мохнач	Укр., Мохнач, Мохнацький р-н Харківської обл.	?	Поховання	Аксенов, Бабенко, 1998, с. 115; рис. 2, 8
21	7	1	6, 18	Моценки	Укр., Моценки, Городнянський р-н Чернігівської обл.	Городище	Культурний шар	Шуклин, 1989
22	1	1	3, 14	Нижньо-Сироватський скарб	Укр., Нижня Сироватка, Сумський р-н Сумської обл.	?	Скарб	Корзухина, 1996, с. 403; табл. 61, 8
23	6	2	6, 11	Обухів 2	Укр., Обухів, Обухівський р-н Київської обл.	Поселення	Об'єкт 24 та 26	Петраускас, Шишкін, Абашина, 2011, с. 26; рис. 12, 18
24	1	1	5, 15	Полтавська губ., східні повіти	Укр., Полтавська губ.	?	?	Корзухина, 1996, с. 395; табл. 78, 4
25	7	2 (3?)	6, 15	Рашків 2	Укр., Рашків, Хотинський р-н Чернівецької обл.	Поселення	Культурний шар, житло 48	Баран, 1988, с. 23; рис. 12, 4
26	7	1	—	Рашків 3	Укр., Рашків, Хотинський р-н Чернівецької обл.	Те саме	?	Там же, рис. 12, 4
27	1	1	5, 6	Стецівка	Укр., Стецівка, Чигиринський р-н Черкаської обл.	— « —	Житло 8	Петров, 1963, с. 229; рис. 10, 5
28	2	28	6, 4	Суджацький скарб	Рос., Суджа, Суджацький р-н Курської обл.	— « —	Скарб	Корзухина, 1996, табл. 69, 1—23
29	1	1	5, 5	о-в Сурський	Укр., Волооське, Дніпропетровський р-н Дніпропетровської обл.	Могильник	Поховання	Приходнюк, 1998, рис. 19, 24
30	1	2	5, 16	Тахтайка	Укр., Тахтайка, Кобеляцький р-н Полтавської обл.	?	?	Корзухина, 1996, с. 420; табл. 108, 13
31	1	6 (?)	—	Трубчевський скарб	Рос., Трубчевськ, Трубчевський р-н Брянської обл.	Поселення	Скарб	Приходнюк, Падин, Тихонов, 1996, с. 79—102
31	7	2 (?)	—	Там само	Там само	Те саме	Те саме	Там же
32	1	14	5, 8	Хашківський скарб	Укр., Хашьки, Черкаський р-н Черкаської обл.	?	— « —	Корзухина, 1996, с. 373; табл. 22, 37—47

(Вороб'ївка, Козіївка-Нова Одеса, Нижня Сиворотка, Хацьки) та поховань (Балаклея, Мохнач). Для трьох знахідок (Тахтайка, Лебехівка та східні повіти Полтавської губернії<sup>8</sup>) неможливо визначити тип пам'ятки та комплексу.

Останні 23 пункти розподіляються таким чином: три городища (Зимне, Битиця (скарб), Моценки), 13 поселень (Волооське, Глинське 4, Дерев'ївка, Ігрені-Підкова, Каменеве 2, Коробівка, Кривець 4, Обухів 2, Рашків 2 і 3, балка Яцева, Стецівка, Бернашівка), чотири скарби, виявлені на поселеннях (Гапонівський, Курилівський, Трубчевський, Суджацький), три могильники (о-в Кизлевий, о-в Сурський, Моква).

**Кількість знахідок.** За кількістю знахідок пам'ятки та комплекси умовно поділяються на чотири групи (рис. 3)<sup>9</sup>.

Перша об'єднує пам'ятки з однією знахідкою. Це одне поховання (Балаклея), дев'ять поселень (балка Яцева, Волооське, Глинське 4, Каменеве 2, Коробівка, Кривець 4, Рашків 2 і Стецівка), один скарб (Нижня Сироватка), два могильники (о-в Кизлевий та о-в Сурський), одне місцезнаходження (східні повіти Полтавської губернії) та два городища (Зимне та Моценки).

До другої групи увійшли пам'ятки з двома—чотирма знахідками. Це поселення Ігрені-Підкова, Рашків 3, Дерев'ївка, Обухів 2, могильник Моква, Вороб'ївський скарб та одне місцезнаходження (Тахтайка).

Третя — об'єднує пам'ятки з кількістю знахідок від 9 до 14. Це Трубчевський<sup>10</sup>, Курилівський та Хашківський скарби та місцезнаходження біля с. Лебехівка.

До четвертої групи належать пам'ятки з кількістю знахідок від 25 екземплярів. Це Гапонівський, Суджацький, Козіївсько-Новоодеський, Битицький скарби та Мохнацьке поховання.

8. Локалізація знахідки визначається лише в межах східних повітів Полтавської губернії. Тому на карті позначка умовно поставлена на місці м. Полтава.

9. Слід зауважити, що у похованнях VI—VII ст. кримських могильників кількість пронизок не перевищує 10 екз. (див.: [Айбабин, Хайрединова, 2008]).

10. В.А. Падин укажує, що в складі скарбу виявлено 14 знахідок [Падин, 2004], тоді як В.Є. Родінкова — 13.

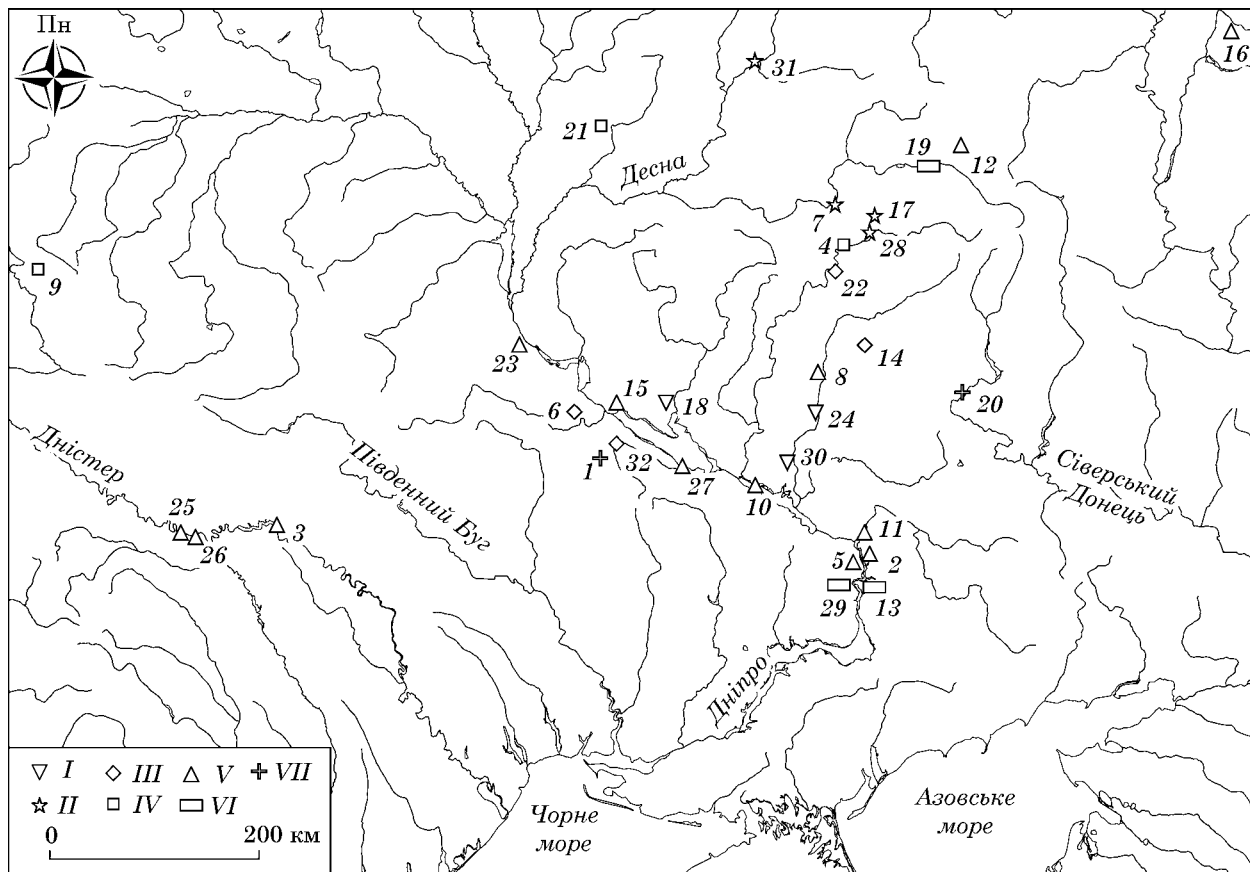


Рис. 2. Карта пам'яток зі знахідками пронизок. Умовні позначення: I — тип місцезнаходження невідомий; II — поселення зі скарбом; III — скарб; IV — городище; V — поселення; VI — могилиники; VII — поховання; (тут і на рис. 3, 4: нумерація пунктів відповідає номерам у таблиці).

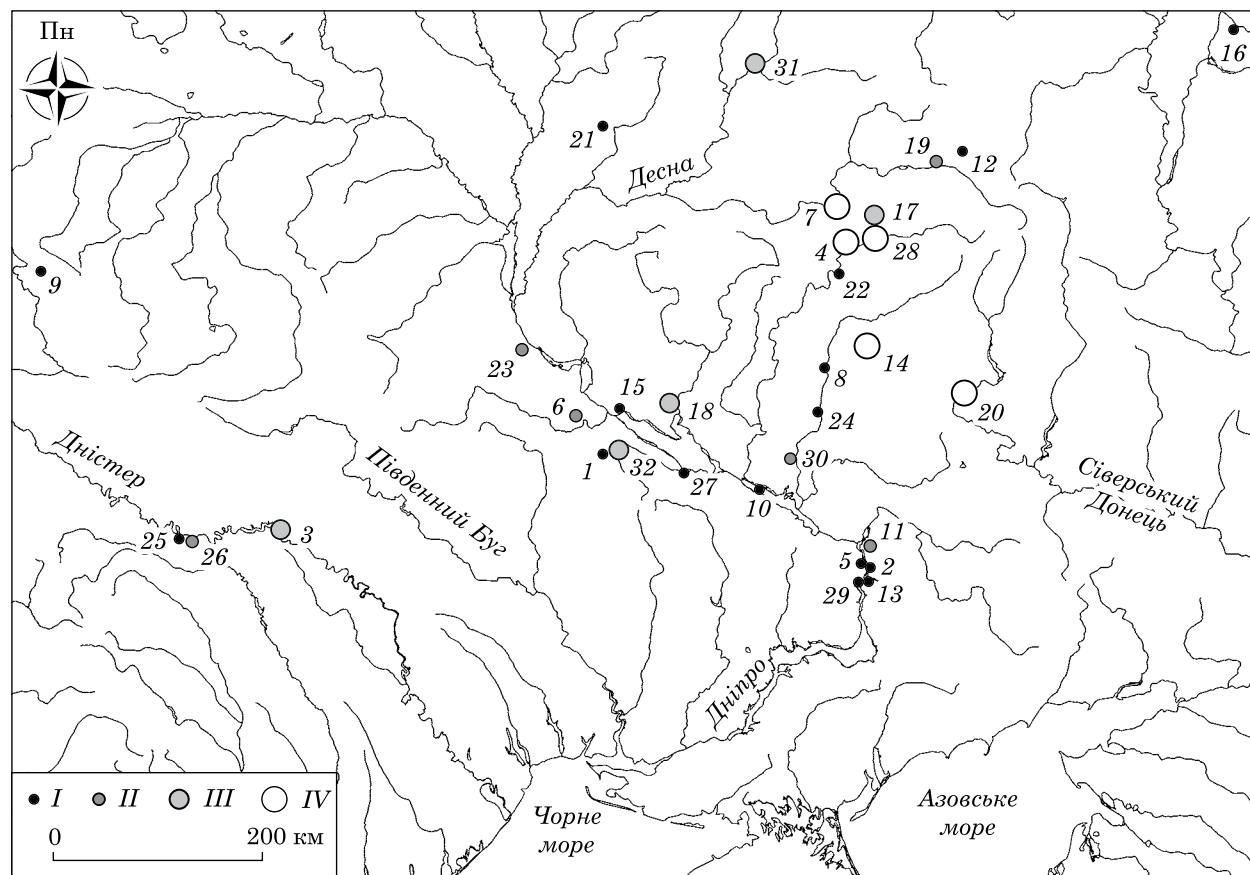


Рис. 3. Карта пам'яток зі знахідками пронизок (кількість). Умовні позначення: I — одна знахідка; II — кількість знахідок від 2 до 4; III — від 10 до 14; IV — 25 і більше екземплярів

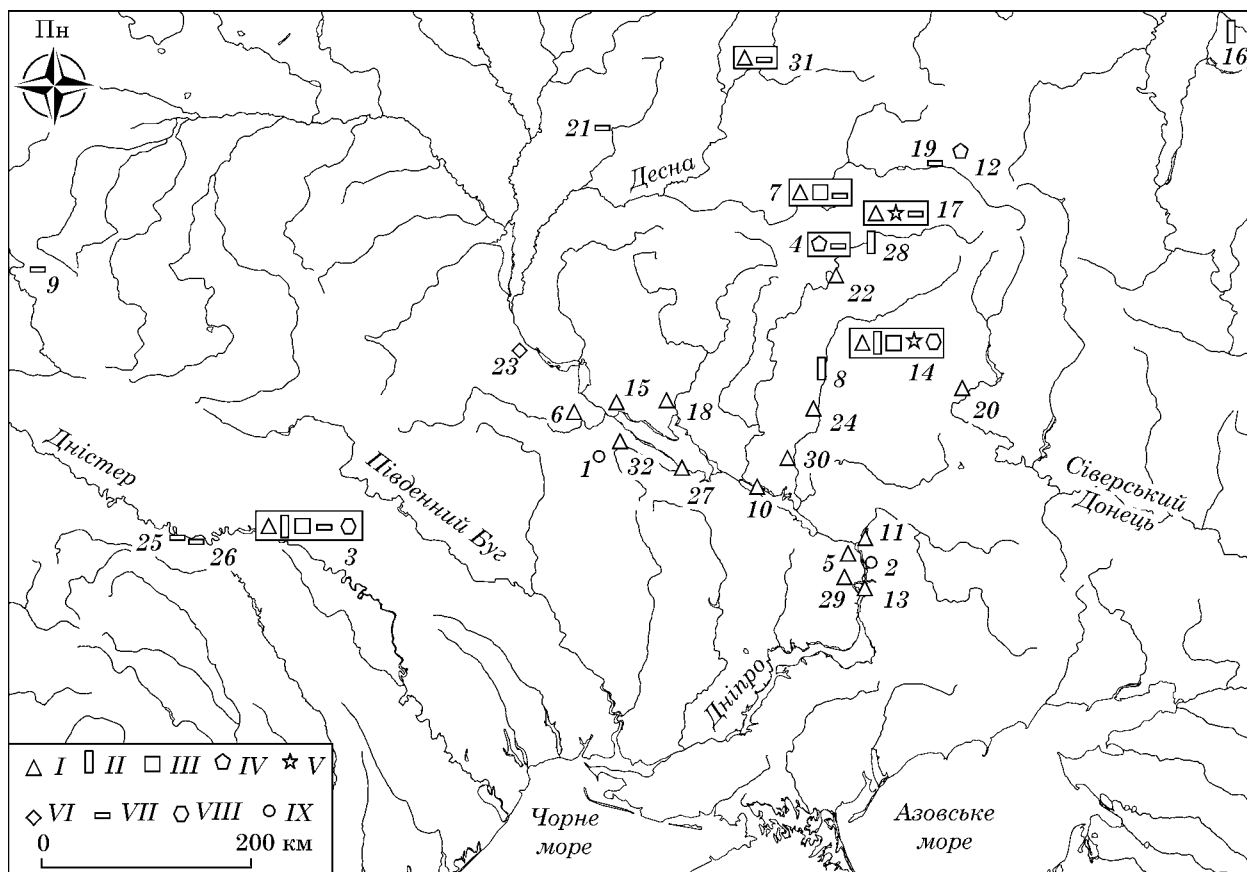


Рис. 4. Карта пам'яток зі знахідками пронизок за типами. Умовні позначення: I — тип 1; II — тип 2; III — тип 3; IV — тип 4; V — тип 5; VI — тип 6; VII — тип 7; VIII — тип 8; IX — тип визначити неможливо

Слід зауважити, що у чотирьох скарбах (Гапонівський, Суджацький, Козіївсько-Новоодеський, Битицький) та одному похованні (Мохнач) на Дніпровському Лівобережжі, кількість знахідок складає 25 і більше екземплярів (рис. 1). Ймовірно, така кількість пронизок в одному окремому комплексі вказує на повний їх комплект в складі убору. Однак, комплекс Козіївка-Нова Одеса є скарбом майстра [Щеглова, 1999, с. 291], а в сімейних скарбах-ларчиках (Гапонівський, Суджацький), на думку О.О. Щеглової, були присутні 1—2 святкових чи обрядових убори [Щеглова, 2000, с. 137], і в цьому разі, не всі вироби могли входити до складу одного убору. Підтвердженням кількості пронизок в уборі могло б слугувати Мохнацьке поховання, але речі у ньому не зафіксовані *in situ* [Аксенов, Бабенко, 1998, с. 111, 112].

**Типологія.** У результаті морфологічного аналізу виділено три класи та вісім типів пронизок. Більшість виготовлені із бронзи, і лише деякі — срібні (Суджацький и Гапонівський скарби)<sup>11</sup>.

Перший клас представлений суцільними пронизками. До цього класу належить шість типів.

**Тип 1.** Прості гладенькі рурочки-пронизки. Виготовлені із бронзового листа, шов не запаятий. Це найбільш поширений (113 знахідок) тип. Такі вироби виявлені на пенківських по-

11. Дана типологія дещо відрізняється від раніше запропонованої автором [Володарець-Урбанович, 2012].

селеннях Ігренів-Підкова, Волоське, Дерев'я, Коробівка і Стецівка, та могильниках на о-вах Сурський та Кизлевий, у Мохнацькому похованні; в Гапонівському, Козіївсько-Новоодеському, Хацьківському, Вороб'ївському, Нижньо-Сирватському, Трубчевському та Курилівському скарбах. Крім того, подібні вироби зафіксовані на місцезнаходженнях із Лебехівки, Тахтайки та східних повітів Полтавської губернії (рис. 4; 5). В одній формочці із Бернашівки могли відливати вироби першого типу (рис. 7)<sup>12</sup>.

Знахідки таких пронизок пов'язані з пенківськими та колочинськими пам'ятками або зі скарбами першої хронологічної групи [Гавритухин, 1996, с. 95]. Відповідно, хронологія цього типу навряд чи виходила за межі VII ст. Виняток становить лише Вороб'ївський скарб, що належить до другої групи [Гавритухин, Щеглова, 1996б, рис. 62].

Відомі такі вироби серед старожитностей латенського та римського періодів. Зокрема, виявлені вони на пам'ятках зарубинецької куль-

12. Визначити культурно-хронологічну приналежність пронизки із Колочинського городища [Сьмонович, 1963, с. 130; рис. 24, 4] складно через те, що на пам'ятці наявні зарубинецький та колочинський шари. Те саме стосується і знахідок із поселення Острів, де зафіксовано зарубинецький та празький горизонти [Егорейченко, 1991б, с. 68, 69; табл. VIII, 6, 14].

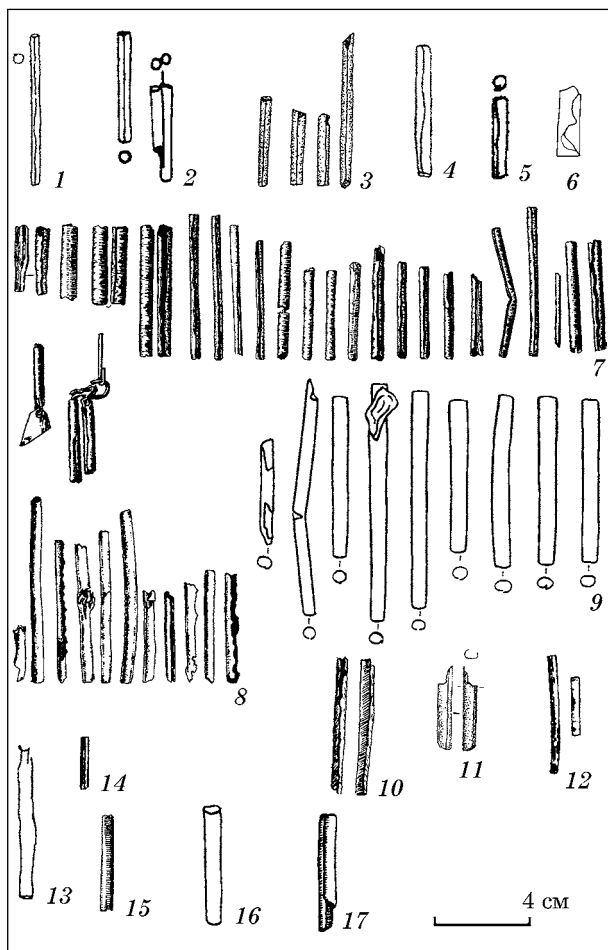


Рис. 5. Пронизки типу 1: 1 — Волоське; 2 — Мохнач; 3 — Ігрень-Підкова; 4 — Кизлевий; 5 — о-в Сурський; 6 — Степівка; 7 — Козіївка — Нова Одеса; 8 — Хацьки; 9 — Гапонове; 10 — Дерев'янка; 11 — Курилівка; 12 — Вороб'ївка; 13 — Лебехівка; 14 — Нижня Сироватка; 15 — Полтавська губ.; 16 — Тахтайка; 17 — Коробівка

тури — могильники Чаплин (пох. 31, 34, 37) та Велемичі 1 [Кухаренко, 1959, с. 161; табл. VI, 24; VIII, 1; 1961, табл. 23, 11; 1964, с. 40—41; табл. 17, 28; 18, 12] та в складі скарбу із городища Чаплин [Трегьяков, 1959, с. 142; рис. 14, 23].

У наступному періоді пронизки першого типу відомі на пізньозарубинецьких пам'ятках типу Мар'янівка (могильник Рахни, поселення Мар'янівка та Пархомівка) [Обломський, 2010, с. 28; рис. 18, 3, 4; 22, 9; 24, 4, 7; 27, 8; 49, 9], типу Лютеж (поселення Таценки, Селище, Оболонь-Луг 4, Коржи) [Савчук, 1969, с. 83; 86; рис. 1, 9, 10, 25, 27; Максимов, 1969, с. 43; рис. 6, 15; Костенко, 1983, с. 53; рис. 3, 4; Башкатов, Терпиловський, 2010, рис. 93, 5] та типу Тернівка 2 (Тернівка 2) [Обломський, 1991, с. 57; рис. 18, 6].

Представлені вони і серед старожитностей київської культури (Абидня, Борисоглібське 4, Олександрівка 1) [Поболь, Ильютік, 2001, с. 54; рис. 41, 2; 2002, с. 124; рис. 11, 2; Обломський, Радюш, 2007, с. 37; рис. 112, 23; Терпиловський, Шекун, 2004, с. 224; рис. 9, 21].

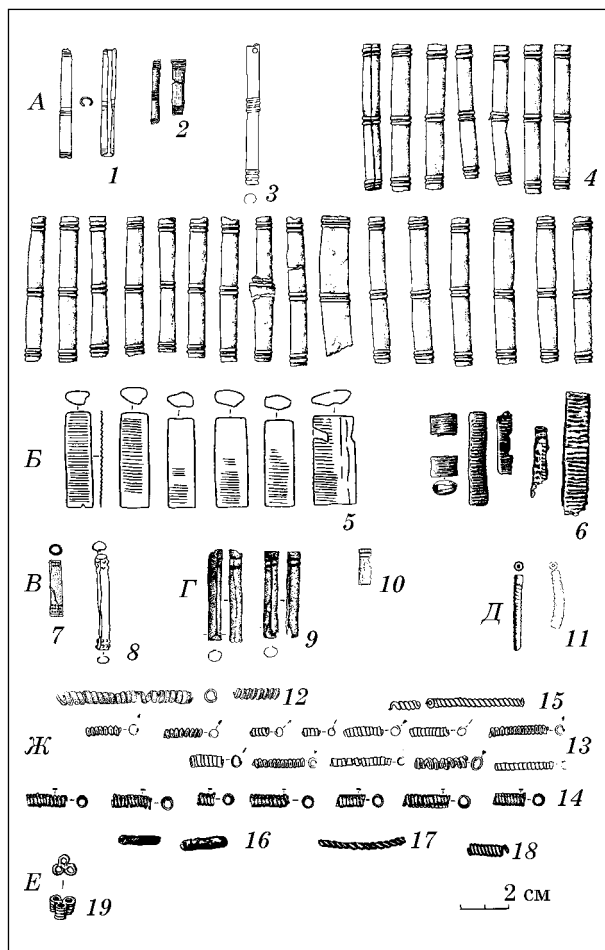


Рис. 6. Пронизки типів 2—8; А — тип 2: 1 — Глинське 4; 2 — Козіївка — Нова Одеса; 3 — Кривець 4; 4 — Суджа; Б — тип 3: 5 — Гапонове; 6 — Козіївка — Нова Одеса; В — тип 4: 7 — Битиця; 8 — Каміневе 2; Г — тип 5: 9 — Курилівка; 10 — Козіївка — Нова Одеса; Д — тип 6: 11 — Обухів 2; Ж — тип 7: 12 — Битиця; 13 — Гапонове; 14 — Курилівка; 15 — Рашків 2; 16 — Моква; 17 — Зимно; 18 — Моценки; Е — тип 8: 19 — Козіївка — Нова Одеса

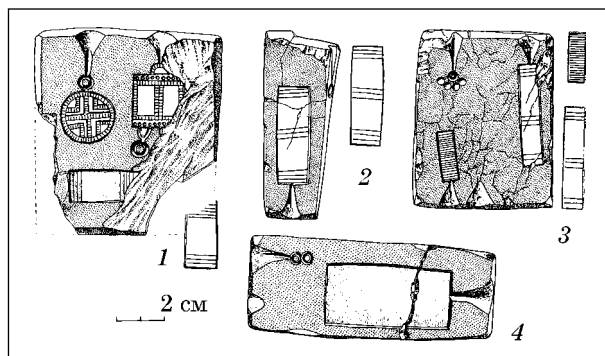


Рис. 7. Бернашівка. Формочки для відливання пронизок

Виявлені такі вироби і в старожитностях кола східноєвропейських виїмчастих емалей: в Межанських виленських курганах [Спицын, 1903, с. 14; рис. 181, 12] і серед інвентарю пох. 48 могильника Красний Маяк [Гей, Бажан, 1993, с. 52—59; рис. 3, 6—8].

*Тип 2.* Вироби, виготовлені із тонкої пластинки, із своєрідним валиковим «гофруванням» по центру та краях. Кінці не спаяні. У перетині мають округлу чи овальну форму. Такі пронизки виявлені на поселеннях Глинське 4 та Кривець 4 (з гофруванням по центру та одному краю — обламана?)<sup>13</sup>, в Суджацькому (срібні) та Козіївсько-Новоодеському скарбах (рис. 4; 6, Б). В трьох формочках із Бернашівки могли відливати вироби третього типу (рис. 7).

Хронологія цього типу визначається за знахідками зі скарбів першої хронологічної групи [Родинкова, 1996а, с. 129]. Крім того, керамічному комплексу поселення Глинське 4 притаманні пенківські й сахнівські риси, а на поселенні Кривець 4 виявлено матеріали колочинської культури (у том числі низка речей кола першої групи скарбів). Загальна кількість знахідок складає 33 екземпляри.

Картографування показало вузьку регіональну специфіку цього типу — концентрація в середній течії і верхів'ях басейну Ворскли та верхів'ях Псла (лише знахідки із Кривця 4 та Бернашівки знаходяться поза цим ареалом) (рис. 4).

Схожі вироби виявлено серед інвентарю склепу 303а могильника Скалисте [Веймарн, Айбабин, 1993, с. 64; рис. 42, 30, 31].

Серед аналогій слід також вказати на знахідку бронзової рурочки-пронизки з городища Отмичі [Исланова, 2008, с. 23; рис. 65, 4; Сапрыкина, 2008, с. 259; фото 34]. Але у даного екземпляру відсутнє «гофрування» по центру. Схожий виріб виявлено і в кургані 8 могильника Ліпечі (старожитності смоленських довгих курганів) [Седов, 1974, с. 31; табл. 28, 13].

Знахідка, яку можна вважати прототипом, походить із пізньосарматського поховання, виявленого біля с. Баранівка (Черноярський р-н Астраханської обл.) на правому березі Волги. Це срібний виріб з валиковим «гофруванням» по центру та краях, довжиною 7,2 см та діаметром 0,9 см [Скрышкин, 1974, с. 60; рис. 2, 5]. Комплекс датовано першою половиною чи серединою III ст. н. е. Але хронологічний та територіальний розрив не дозволяє однозначно вважати її прототипом. Утім, інших подібних виробів серед матеріалів пізньоримського часу виявити не вдалося.

*Тип 3.* Рурочки-пронизки гофровані. З лицьової сторони покриті неглибокими вертикальними насічками. Мають своєрідну ложбинку-заглиблення. Виявлені в складі Гапонівського (срібні) та Козіївсько-Новоодеського (бронзові)<sup>14</sup> скарбів (рис. 4; 6, В) та в одній із формочок із Бернашівки (рис. 7, 3).

Хронологія цього типу визначається знахідками в скарбах першої хронологічної групи за О.О. Щегловою. Поширені вони у верхів'ях

13. А.М. Обломський вважає, що її перевикористали як підвіску.

14. Одну із знахідок із Козіївсько-Новоодеського скарбу О.О. Щеглова вважає прямокутною накладкою з поперечними насічками [Щеглова, 2009, с. 53; рис. 2, 40].

Псла та середньої течії Сейму. Кількість знахідок складає 11 екземплярів.

*Тип 4.* Рурочки, декоровані на кінцях випуклим пунктирним орнаментом у два—три ряди, котрий складається з продавлених (карбованих) крапок з внутрішнього боку. По одній виявлено серед виробів Битицького скарбу та на поселенні Каменеве 2 (рис. 4; 6, Г). Час існування Битицького городища дослідники визначають періодом кінця VII—VIII ст., а на поселенні Каменеве 2 зафіксовано київський та колочинський культурні шари<sup>15</sup>. Поширені такі пронизки у верхів'ях Сули і Сейму.

*Тип 5.* Представлений трьома пронизками, згорненими з тонких платівок, прикрашеними паралельними продавленими валиками на кінцях. Представлені в складі Курилівського та Козіївсько-Новоодеського скарбів (?) (рис. 4; 6, Д).

Аналогій третьому, четвертому та п'ятому типам серед синхронних і попередніх епох поки що виявити не вдалося.

*Тип 6.* Це вироби у вигляді подовженого тонкого циліндру, посеред якого пробитий тонкий отвір. Пронизки імітують спіральні. Два вироби виявлені на поселенні Обухів 2<sup>16</sup> (рис. 4; 6, Ж). Схожі речі відомі в салтівських (напр., комплекс 12 Сухогомольшанського могильника [Михеев, 1985, с. 6; рис. 7, 19—26]) та прикамських (Георгієвський скарб [Голдина, Кананин, 1989, с. 67—68]) старожитностях.

До другого класу належать спіралеподібні вироби. Представлений одним типом.

*Тип 7.* Пронизки спіралеподібні, бронзові. Виготовлені із тонкого плоского чи трикутного у перетині бронзового дроту. Виявлені в Курилівському, Гапонівському, Трубчевському (?), Битицькому скарбах, на могильнику Моква, на поселеннях Рашків 2 та 3 та на городищах Мошценки та Зимне (?)<sup>17</sup> (рис. 4; 6, А). Загальна кількість знахідок — 54 екз.

І.С. Винокур уважав, що на одній з формочок з Бернашівки є відбитки для виготовлення таких пронизок [Винокуру, 1997, с. 98; рис. 33]. Враховуючи невеликі розміри виробу, яке можна було отримати при виготовленні, слід погодитися з цим припущенням. Хоча не виключено, що це могла бути формочка для відливання стержнів.

Представлені подібні знахідки серед роменських старожитностей (Івахниківській скарб [Макаренко, 1908, с. 207—212], Супруське городище, поселення Торхово й Уткіне [Григорьев, 2005, с. 95], Новотроїцьке [Ляпушкин, 1958, с. 30; рис. 17, 12, 13], Велике

15. Чимало дослідників вважають, що ця знахідка належить до київської культури [Обломский, 1991, с. 108; Терпиловский, Абашина, 1992, с. 67].

16. Висловлюю вдячність О.В. Петраускасу за можливість ознайомитися з неопублікованими матеріалами.

17. В експозиції Тернопільського краєзнавчого музею представлені срібні спіральні пронизки, що, можливо, походять із пражського поселення. Висловлюю вдячність В.С. Тилищаку за надану інформацію.



Горнальське, Городище «Гора Івана Рильського», Ліпінське городище, могильник Лебязий [Шпилев, 2010, с. 247, 248]). Слід підкреслити, що О.В. Григор'єв і С.С. Рябцева [Рябцева, 2005, с. 28, 29] пов'язують появу цих знахідок з балтськими або фінно-угорськими впливами. Хоча ці знахідки можуть мати салтівське походження.

Знахідки таких прикрас у скарбах першої хронологічної групи (Гапонівський, Курилівський і Трубчевський) вказують на побутування спіралеподібних пронизок до середини / другої половини VII ст. Хронологічно випадають з цього ряду знахідки з Битицького скарбу.

Слід зауважити, що відомі такі знахідки і серед салтівських старожитностей. Так, С.О. Плетньова вказує, що спіральні пронизки виявлені у кожній п'ятій катакомбі Дмитрівського могильника. Часто вони утворюють цілу композицію разом з іншими підвісками та намистинами [Плетнева, 1989, с. 113; рис. 58]. Той факт, що серед речей Битицького скарбу присутні салтівські прикраси, наводить на роздуми, що і пронизки могли бути привізними виробами.

Картографування вказує на компактний регіон розповсюдження знахідок. Вони концентруються у середній течії Десни, верхів'ях Псла та середній течії Сейму (рис. 4). Поза цим регіоном такі пронизки знайдені на поселеннях біля с. Рашків та городищі Зимне.

Аналогічні прикраси відомі серед старожитностей попереднього часу. Такі пронизки виявлені на зарубинецьких могильниках (Чаплин, пох. 27, Вороніне, пох. 4; Велемичі 2, пох. 14, 21, 23, 35; Велемичі 1, пох. 46, 47, 76, 21; Пирогівський, пох. 76) [Кухаренко, 1959, с. 161; табл. VI; 1961, табл. 17, 5, 14, 19, 21, 29, 10, 15, 29; 30, 15; 31, 18; 38, 11; 1964, с. 40; табл. 17, 7; Скиба, 2001, с. 40—41; рис. 35, 3] та у складі скарбу із городища Чаплин [Третьяков, 1959, с. 142; рис. 14, 22, 24].

Подібні знахідки виявлені на пізньозарубинецьких пам'ятках типу Марьянівка, Лютеж та Тернівка 2 (могильник Рахни, поселення Нікольська Слобода, Пасічна, Селище, Коржі, ур. Рябци, Оболонь, Тернівка 2) [Савчук, 1969, с. 83, 86; рис. 1, 8, 28; Шовкопляс, 1969, с. 80; рис. 3, 6; Костенко, 1983, с. 52, 53, 57; рис. 3, 2, 3, 6, 7; Башкатов, Терпиловський, 2010, рис. 93, 3, 4, 20, 21; Обломский, 1991, с. 57; рис. 18, 7] і на київських пам'ятках (Киселівка 2, Абидня, Сіделькіно, Олександрівка 1, Обухів 3) [Терпиловський, 1984, с. 30, 89; табл. 8, 3; Поболь, Ільютік, 2001, с. 54; рис. 42, 3; Сташенков, 2005, с. 32; рис. 61, 5, 6; Обломский, Радюш, 2007, с. 37; рис. 125, 6, 7; Терпиловський, Шекун, 2004, с. 224; рис. 9, 20].

Відомі такі вироби і серед комплексів кола східноєвропейських виїмчастих емалей. Гривня із Козлівки була прикрашена «дротяною обмоткою» (спіральні пронизки?), які розділяли намистини [Корзухина, 1978, с. 72; табл. 2, 3]. Той самий контекст, коли пронизки виконували роль своєрідного розподільника, зафіксований і

для намиста із Жукіна [Корзухина, 1978, с. 71; Родинкова, 2007, рис. 13, 25]. Відомі такі вироби і серед речей Моциньського скарбу [Бульчов, 1899, табл. XI; Спицын, 1903, с. 30; рис. 239].

Третій клас представлений потрійними циліндрами.

*Тип. 8.* Пронизки у вигляді потрійних рубчастих циліндрів. Виявлена в складі Козіївсько-Новоодеського скарбу (рис. 4; 6, *Е*). Деякі відтиски на кам'яних формочках із Бернашівки нагадують вироби цього типу [Винокур, 1997, с. 90; рис. 39; 1998, рис. 5, 4; Щеглова, 2009, с. 52].

Здійснений аналіз вказує на те, що перший і сьомий типи мають широкий хронологічний та територіальний діапазон побутування, тоді як інші — вузький. Картографування виявило і вузьку регіональну специфіку цих типів. Всі вони концентруються в середній течії та верхів'ях басейна Ворскли, Псла та Сейму. Ці дані цілком вкладаються у локальний варіант жіночого убору «старожитностей антів» (Сеймсько-Деснянський та Лівобережний за В.Є. Родінковою), які відрізняються лише за набором типів чи варіантів речей [Родінкова, 2003б; 2011, с. 247, 248].

Слід зауважити, що з усіх комплексів та пам'яток, на яких виявлені пронизки, лише в скарбах Дніпровського Лівобережжя простежується різноманіття типів виробів. Це Трубчевський, Гапонівський, Козіївсько-Новоодеський та Битицький.

**Походження.** Аналіз пронизок попередніх періодів виявив ще одну особливість. З одного боку, ці прикраси, разом з двоспіральними [Егорейченко, 1991а] та трапецієподібними підвісками, є тими категоріями речей, що «червоною ниткою» об'єднують убори ранньосередньовічних слов'ян (чи частини слов'янського масиву) з праслов'янськими культурами пізньолатенського та римського періодів [Родінкова, 2011, с. 248—249]. Близькість складу убору східноєвропейських виїмчастих емалей та «старожитностей антів» була відмічена В.Є. Родінковою [Родінкова, 2007, с. 370]. Але якщо в ранньосередньовічний час пронизки використовувалися в якості прикрас намиста, що з'єднувало фібули<sup>18</sup>, то для виїмчастих емалей вони виконували іншу функцію (фібули з'єднували за допомогою спеціальних бронзових ланцюжків [Макаренко, 1927, рис. 8, 13; Корзухина, 1978, с. 36—42; табл. 11, 2; 19, 30]).

З іншого боку, пронизки серед зарубинецьких, пізньозарубинецьких та київських матеріалів відомі у значно меншій кількості, ніж у ранньому середньовіччі. Вірогідно, причина збільшення кількості таких знахідок у VI—VII ст. пов'язана з балтійськими чи фіноугорськими впливами на територію Середньо-

18. І.О. Гавригун та О.О. Щеглова вважають, що складні нагрудні прикраси можуть мати візантійське походження [Гавригун, Щеглова, 1996а, с. 48].

го Подніпров'я та Дніпровського Лівобережжя. Зокрема, у структурі убору скарбів першої групи виділяється набагато більше речей «субстратного» і «лісного» походження ніж «провінційно-візантійського» [Родинкова, 2011, с. 248—255].

**Висновки.** Згідно проведених спостережень можна вважати, що хронологія цих прикрас для епохи раннього середньовіччя не виходить за межі VII ст., оскільки ці знахідки часто трапляються разом з речами, що входять до складу скарбів першої хронологічної групи. А формування самого убору відбулося дещо раніше (кінець VI — початок VII ст.) [Гавритухин, Обломский, 1996, с. 146]. Відповідно, частина знахідок з поселень і могильників може належати саме до часу формування убору, а не часу випадіння скарбів.

Для епохи раннього середньовіччя у Середньому Подніпров'ї та Дніпровському Лівобережжі відома низка інгумацій з речами кола «старожитностей антів», етнокультурна належність яких залишається дискусійною [Обломский, 1996, с. 122; 2002, с. 80; Синиця, 1999, с. 98—101; Гавритухин, 2004, с. 208—220; Комар, 2005, с. 207—218]. Пронизки виявлені і в інгумаціях VI—VII ст. (Мохнач, Балаклея), і ранішого часу.

У «ранніх» (друга половина V — перша половина VI ст. [Обломский, 2002, с. 84]) інгумаціях пронизки походять з поховань кургану 6 неподалік сс. Воронцівка [Обломский, 2002, с. 81]<sup>19</sup> та Волобуївка [Сибилев, 1926; Гавритухин, 2004, с. 208]. Ці комплекси датуються другою половиною V — першою половиною VI ст. [Обломский, 2002, с. 84]. В інвентарі останнього є спіральні пронизки, виготовлені із золота і срібла. Золоті пронизки відомі у похованні 82 могильника Лучисте [Хайредінова, 1999, с. 213; рис. 15; 16], склепу 11 некрополя Чорна Річка [Айбабин, 1999, рис. 21, 16—24] і в похованні на поселенні Мухіно 2 [Земцов, 2012, с. 161] (детальніше див.: [Мастыкова, 2014]). Це може вказувати на те, що захоронення із Волобуївки супроводжувалося інвентарем саме південного (кримського) походження [Гавритухин, 2003, с. 110; 2007а, с. 30]. Крім того, в інших комплексах V ст. пронизки відсутні (каталог див.: [Гавритухин, 2007б, с. 33—37; Радюш, Щеглова, 2012]). Їх зв'язок з місцевими культурами залишається проблематичним [Гавритухин, 2003, с. 113].

Відповідно, не виключено, що убір населення, яке залишило ці інгумації, змінився. Можливо, змінилося й саме населення. Цей факт підтверджує припущення, що ранні інгумації були залишені нащадками черняхівського населення («постчерняхівським» населенням) [Gorokhovskiy, 1992; Мастыкова, 2008, с. 372—

373]<sup>20</sup>, а пізні — тюркськими чи слов'янськими. Аргументом на користь цієї точки зору є те, що в уборі черняхівського населення пронизки відсутні (див.: [Гопкало, 2008]).

Знахідки рурочок-пронизей серед матеріалів пам'яток VIII ст. є одиничними. З-поміж скарбів другої хронологічної групи вони відомі лише у Вороб'ївському. Унікальними є пронизки із Обухова 2, які не знаходять аналогії серед слов'янських старожитностей і, швидше за все, є імпортними виробами. У Битицькому скарбі наявні імпортні речі салтівської культури. Ймовірно, що й пронизки могли бути виробами саме хозарських майстрів.

*Айбабин А.И.* Хронология могильников Крыма позднеримского и раннесредневекового времени // МАИЭТ. — 1990. — Вып. I. — С. 3—86.

*Айбабин А.И.* Этническая история ранневизантийского Крыма. — Симферополь, 1999. — 352 с.

*Айбабин А.И., Хайредінова Э.А.* Могильник у села Лучистое. — Симферополь; Керчь, 2008. — Т. 1: Раскопки 1977, 1982—1984 гг. — 336 с.

*Аксенов В.С., Бабенко Л.И.* Погребение VI—VII в. н. э. у села Мохнач // РА. — 1998. — № 3. — С. 111—122.

*Ауліх В.В.* Металеві пряжки та прикраси з верхнього горизонту городища в с. Зимно Волинської області // МДАПВ. — К., 1962. — Вып. 4. — С. 92—105.

*Баран В.Д.* Пражская культура Поднестровья (по материалам поселений у с. Рашков). — К., 1988. — 160 с.

*Башкатов Ю.Ю., Терпиловский Р.В.* Позднезарубинецкие памятники Среднего Поднепровья // Позднезарубинецкие памятники на территории Украины (вторая половина I — II в. н. э.). — М., 2010. — С. 36—44 (РСМ. — Вып. 11).

*Белоцерковская И.В.* Об одном типе женского костюма окских финнов гуннского и постгуннского времени // Лесная и лесостепная зоны Восточной Европы в эпохи римских влияний и Великого переселения народов. — Тула, 2012. — Конф. 3. — С. 55—78.

*Бодянский А.В.* Археологические находки в Днепровском Надпорожье // СА. — 1960. — № 1. — С. 274—277.

*Бульчов Н.И.* Журнал раскопок по части водораздела верхних притоков Волги и Днепра. — М., 1899. — 80 с.

*Вашкявичюте И.* Древнейшие головные венки земгалов // Древности Белоруссии и Литвы. — Минск, 1982. — С. 56—61.

*Веймарн Е.В., Айбабин А.И.* Скалистинский могильник. — К., 1993. — 201 с.

*Винокур І.С.* Слов'янські ювеліри Подністров'я (за матеріалами дослідження Бернашівського комплексу I тис. н. е.). — Кам'янець-Подільський, 1997. — 200 с.

*Винокур І.С.* Ювелірний комплекс ранньосередньовічних слов'ян // Archaeoslavica. — Krakow, 1998. — № 3. — С. 209—226.

*Володарець-Урбанович Я.В.* Трубочки-пронизки епохи раннього середньовіччя із слов'янських пам'яток //

20. Тут варто згадати гіпотезу М.М. Казанського про зворотню міграцію остроготів із заходу після загибелі Атліи [Казанский, 1997, с. 185]. А.М. Обломський, розвиваючи це положення, вважає що після розгрому гунського об'єднання, частина його підданих повернулася в Подніпров'я і розселилася серед антів, які вже зайняли цю територію. Присутність германського компонента можна пояснити наявністю у носіїв пенківської культури східногерманського за походженням убору з пальчастими фібулами [Обломский, 2002, с. 85, 90].

19. Деякі дослідники вважають поховання з Воронцівки прикладом наявності сарматських елементів в ареалі черняхівської культури [Спицын, 1948, с. 67; Ляпушкин, 1950, с. 22; Кухаренко, 1954, с. 118, 120].

- Проблемы истории и археологии Украины: Материалы VIII Междунар. науч. конф. (Харьков, 9—10 ноября 2012 г.). — Харьков, 2012. — С. 64—65.
- Гавриутхин И.О., Обломский А.М. Гапоновский клад (предварительная публикация) // РА. — 1995. — № 4. — С. 136—149.
- Гавриутхин И.О. Датировка днепровских кладов первой группы методом синхронизации с древностями других территорий // Гавриутхин И.О., Обломский А.М. Гапоновский клад и его культурно-исторический контекст. — М., 1996. — С. 58—95 (РСМ. — Вып. 3).
- Гавриутхин И.О., Обломский А.М. Днепровское Левобережье на заре средневековья: динамика историко-культурных процессов и кладов // Гавриутхин И.О., Обломский А.М. Гапоновский клад и его культурно-исторический контекст. — М., 1996. — С. 140—148 (РСМ. — Вып. 3).
- Гавриутхин И.О., Щеглова О.А. Комплексность клада и реконструкция гарнитур // Гавриутхин И.О., Обломский А.М. Гапоновский клад и его культурно-исторический контекст. — М., 1996а. — С. 47—53 (РСМ. — Вып. 3).
- Гавриутхин И.О., Щеглова О.А. Группы днепровских раннесредневековых кладов // Гавриутхин И.О., Обломский А.М. Гапоновский клад и его культурно-исторический контекст. — М., 1996б. — С. 53—57 (РСМ. — Вып. 3).
- Гавриутхин И.О. Взаимоотношения славянских и восточногерманских народов во второй половине V — начале VI вв. // Чтения, посвящ. 100-летию деятельности В.А. Городцова в ГИМ: Тез. конф. — М., 2003. — Ч. II. — С. 109—113.
- Гавриутхин И.О. Среднеднепровские ингумации второй половины V — VI в. // Культурные трансформации и взаимовлияния в Днепровском регионе на исходе римского времени и в раннем средневековье. — СПб., 2004. — С. 208—220.
- Гавриутхин И.О. Ингумации, связанные с культурой оседлого населения, и отдельные находки постгунского времени // Восточная Европа в середине I тыс. н. э. — М., 2007а. — С. 30—33 (РСМ. — Вып. 9).
- Гавриутхин И.О. Комплексы элиты V в. // Восточная Европа в середине I тыс. н. э. — М., 2007б. — С. 33—37 (РСМ. — Вып. 9).
- Гей О.А., Бажан И.А. Захоронение с комплексом вещей круга эмалей на Нижнем Днепре // ПАВ. — СПб., 1993. — Вып. 3. — С. 52—59.
- Голдина Р.Д., Кананин В.А. Средневековые памятники верховьев Камы. — Свердловск, 1989. — 215 с.
- Голдина Р.Д. Невольничий могильник VII—IX вв. в Пермском Предуралье. — Ижевск, 2012. — 469 с. (Материалы и исслед. Камско-Вятской археол. эксп. — Т. 21).
- Гонкало О.В. Бусы и подвески черняховской культуры. — К., 2008. — 252 с.
- Городцов В.А. Дневник археологических исследований в Зеньковском уезде, Полтавской губернии, в 1906 году // Тр. XIV АС. — М., 1911. — Т. III. — С. 93—161.
- Григорьев А.В. Славянское население водораздела Оки и Дона в конце I — начале II тыс. н. э. — Тула, 2005. — 207 с.
- Егорейченко А.А. Очковые подвески на территории СССР // СА. — 1991а. — № 2. — С. 171—181.
- Егорейченко А.А. Поселение у д. Остров Пинского района Брестской области // Archaeoslavica. — Krakow, 1991б. — № 1. — С. 61—82.
- Звяруга Я.Г. Беларуская Павілле у жалезным веку і раннім сярэдняв'якоўі. — Минск, 2005. — 174 с. (Матэрыялы па археалогіі Беларусі. — Вып. 10).
- Земцов Г.Л. Липецкий край в III—V веках. — Тула, 2012. — 206 с.
- Исланова И.В. Городище Отмичи. — М., 2008. — 284 с. (РСМ. — Вып. 11).
- Казанский М.М. Остроготские королевства в гунскую эпоху: рассказ Иордана и археологические данные // Stratum plus + ПАВ. — 1997. — С. 181—193.
- Комар А.В. Исторические предпосылки возникновения легенды о полянской дани хазарам по археологическим данным // Хазары. — Москва; Иерусалим, 2005. — С. 207—218.
- Комар А.В. Перещепинский комплекс в контексте основных проблем истории и культуры кочевников Восточной Европы VII — начала VIII в. // Степи Европы в эпоху средневековья. — Донецк, 2006. — Т. 5: Хазарское время. — С. 7—244, 413—432.
- Корзухина Г.Ф. Предметы убора с выемчатыми эмалями V — первой половины VI в. н. э. в Среднем Поднепровье. — Л., 1978. — 176 с. (САИ. — Вып. Е 1—43).
- Корзухина Г.Ф. Клады и случайные находки вещей круга «древностей антов» в Среднем Поднепровье // МАИЭТ. — 1996. — Вып. V. — С. 352—435, 586—705.
- Костенко Ю.В. Памятки зарубинецкой культуры на Трубежі // Археологія. — 1983. — № 42. — С. 51—62.
- Кухаренко Ю.В. К вопросу о славяно-скифских и славяно-сарматских отношениях // СА. — 1954. — Т. 19. — С. 111—120.
- Кухаренко Ю.В. Чаплинский могильник // Памятники зарубинецкой культуры. — М.; Л., 1959. — С. 154—180.
- Кухаренко Ю.В. Памятники железного века на территории Полесья. — М., 1961. — 69 с. (САИ. — Вып. Д1—29).
- Кухаренко Ю.В. Зарубинецкая культура. — М., 1964. — 66 с. (САИ. — Вып. Д1—19).
- Ляпушкин И.И. Памятники культуры «полей погребений» первой половины I тыс. н. э. Днепровского лесостепного Левобережья // СА. — 1950. — Т. 13. — С. 7—32.
- Ляпушкин И.И. Городище Новотроицкое. — М., 1958. — 327 с. (МИА. — № 74).
- Макаренко Н. Предметы случайной находки близ села Ивахники, Лохвицкого уезда Полтавской губернии // Труды Полтавской ученой архивной комиссии. — Полтава, 1908. — № 5. — С. 207—212.
- Макаренко М. Борзенські емалі й старі емалі України взагалі. — К., 1927. — С. 80—100.
- Максимов Е.В. Новые зарубинецкие памятники в Среднем Приднепровье // Новые данные о зарубинецкой культуре в Поднепровье. — Л., 1969. — С. 39—50.
- Мастыкова А.В. О костюме с пальчатыми фибулами в Восточной Европе // Лесная и лесостепная зоны Восточной Европы в эпоху римских влияний и великого переселения народов. — Тула, 2008. — Вып. 1. — С. 367—381.
- Мастыкова А.В. «Княжеский» костюм с золотыми аппликациями в эпоху великого переселения народов // КСИА. — 2014. — Вып. 232. — С. 136—150.
- Митрофанов А.Г. Археологические памятники восточных балтов на территории Белоруссии в эпоху железа (VIII в. до н. э. — IX в. н. э.) // Из древнейшей истории балтских народов (по данным археологии и антропологии). — Рига, 1980. — С. 102—110.
- Михайлова Е.Р. Хронология и периодизация вещевого комплекса культуры псковских длинных курганов // Петербургский апокриф. Послание от Марка. — Киев; Санкт-Петербург; Бухарест, 2011. — С. 527—554.
- Михеев В.К. Подонье в составе Хазарского каганата. — Харьков, 1985. — 148 с.

- Обломский А.М.* Этнические процессы на водоразделе Днепра и Дона в I—V вв. н. э. — Москва; Сумы, 1991. — 287 с.
- Обломский А.М.* Инородные компоненты в зоне пеньковской культуры // Гавритухин И.О., Обломский А.М. Гапоновский клад и его культурно-исторический контекст. — М., 1996. — С. 121—122 (РСМ. — Вып. 3).
- Обломский А.М.* Днепровское Лесостепное Левобережье в позднеримское и гуннское время (середина III — первая половина V в. н. э.). — М., 2002. — 255 с. (РСМ. — Вып. 5).
- Обломский А.М.* О раннесредневековых славянских древностях в бассейне Дона // *Stratum plus.* — 2011. — № 5. — С. 51—60.
- Обломский А.М.* Материалы VI—VII вв. в лесостепном Подонье (некоторые итоги раскопок поселения Кривец-4) // *Старожитності Лівобережного Подніпров'я* — 2012. — Київ; Полтава, 2012а. — С. 51—59.
- Обломский А.М.* Памятники VI—VII вв. в Верхнем Подонье. Направления колонизации территории // *Славяне восточной Европы накануне образования Древнерусского государства.* — СПб., 2012б. — С. 125—129.
- Обломский А.М.* Раннеславянские памятники Верхнего Подонья. Предварительные итоги исследования // *Тамбовские древности: Археология Окско-Донской равнины.* — Тамбов, 2012в. — Вып. 3. — С. 172—229.
- Обломский А.М., Радюц О.А.* Вещевой комплекс // *Памятники киевской культуры в лесостепной зоне России (III — начало V в. н. э.).* — М., 2007. — С. 27—39.
- Падин В.А.* Среднее Подесенье (Трубчевская округа) в IV—V вв. до н. э. — X—XII вв. н. э. по материалам археологических исследований // *Очерки по истории археологии Брянской области.* — Брянск, 2004. — Вып. 2. — С. 59—69.
- Панікарський А.В.* Реконструкція військового поясу зі скарбу в с. Вільховчик на Черкащині // *Археологія: спадок віків: Матеріали Міжнар. наук. конф. студентів, аспірантів та молодих учених.* — К., 2011. — С. 143—149.
- Петраускас О.В., Шишкин Р.Г., Абашина Н.С.* Новые исследования раннеславянского поселения Обухов-2 в 2007 г. // *Stratum plus.* — 2011. — № 5. — С. 61—88.
- Петров В.П.* Стецовка, поселение третьей четверти I тысячелетия (по материалам раскопок 1956—1958 гг. в Потясминье) // *Славяне накануне образования Киевской Руси.* — М., 1963. — С. 209—233 (МИА. — № 108).
- Плетнева С.А.* На славяно-хазарском пограничье. Дмитриевский археологический комплекс. — М., 1989. — 288 с.
- Поболь Л.Д., Ильютик А.В.* Поселение Абидня. Постройки 1, 2, 4, 5 // *Верхнее Поднепровье и Подвинье в III—V веках н. э.* — М., 2001. — С. 54—74.
- Поболь Л.Д., Ильютик А.В.* Жилища второй четверти I тыс. н. э. из Абидня (по материалам раскопок 1962, 1965, 1966 гг.) // *Матэрыялы па археалогіі Беларусі.* — Минск, 2002. — № 5. — С. 124—142.
- Приходнюк О.М.* Археологічні пам'ятки Середнього Подніпров'я VI—IX ст. н. е. — К., 1980. — 151 с.
- Приходнюк О.М., Шовкопляс А.М., Ольговская С.Я., Струина Т.А.* Мартыновский клад // *МАИЭТ.* — 1991. — Вып. 2. — С. 72—92.
- Приходнюк О.М., Падин В.А., Тихонов Н.Г.* Трубчевский клад антского времени // *Материалы I тыс. н. э. по археологии и истории Украины и Венгрии.* — К., 1996. — С. 79—102.
- Приходнюк О.М.* Пеньковская культура: культурно-хронологический аспект исследования. — Воронеж, 1998. — 169 с.
- Радюц О.А., Щеглова О.А.* Волниковский «клад» и Курское Посеймье в эпоху Великого переселения народов. — Курск, 2012. — 48 с.
- Родинкова В.Е.* Металлические детали одежды и украшения как хронологические индикаторы // *Гавритухин И.О., Обломский А.М. Гапоновский клад и его культурно-исторический контекст.* — М., 1996а. — С. 124—130 (РСМ. — Вып. 3).
- Родинкова В.Е.* Раннесредневековые памятники Среднего Поднепровья и Днепровского Левобережья с датированными находками // *Гавритухин И.О., Обломский А.М. Гапоновский клад и его культурно-исторический контекст.* — М., 1996б. — С. 155—162 (РСМ. — Вып. 3).
- Родинкова В.Е.* Культурные связи населения Среднего Поднепровья в VII в. (по материалам женского убора): Дисс. ... канд. ист. наук. — М., 2003а. — 254 с.
- Родинкова В.Е.* Локальные разновидности женского металлического убора VII в. в Поднепровье // *Чтения, посвящ. 100-летию деятельности В.А. Городцова в ГИМ: Тез. конф.* — М., 2003б. — Ч. II. — С. 113—117.
- Родинкова В.Е.* Днепровские фибулы с каймой из птичьих голов // *Культурные трансформации и взаимовлияния в Днепровском регионе на исходе римского времени и в раннем средневековье.* — СПб., 2004. — С. 233—243.
- Родинкова В.Е.* Система женского раннесредневекового убора Среднего Поднепровья (ретроспективный анализ) // *Восточная Европа в середине I тыс. н. э.* — М., 2007. — С. 358—388 (РСМ. — Вып. 9).
- Родинкова В.Е.* Куриловский клад раннесредневекового времени // *РА.* — 2010. — № 4. — С. 78—87.
- Родинкова В.Е.* Женский костюм днепровских племен в эпоху Великого переселения народов: современное состояние исследований // *Новые исследования по археологии стран СНГ и Балтии: Материалы Школы молодых археологов (Кириллов, 3—12 сентября 2011 г.).* — М., 2011. — С. 239—265.
- Родинкова В.Е.* Новая находка византийского серебряного сосуда с клеймом в Восточной Европе // *РА.* — 2012а. — № 4. — С. 151—158.
- Родинкова В.Е.* Клады «древностей антов» и археологическая ситуация между Сеймом и Пслом в конце эпохи Великого переселения народов // *Славяне восточной Европы накануне образования Древнерусского государства.* — СПб., 2012б. — С. 193—197.
- Родинкова В.Е., Егорьев А.Н.* Клад раннесредневекового времени из Суджи-Замостья и состав металла его артефактов // *Проблемы истории и археологии Украины: Материалы VIII Междунар. науч. конф. (Харьков, 9—10 ноября 2012 г.).* — Харьков, 2012в. — С. 71—72.
- Родинкова В.Е., Сапрыкина И.А., Сычева С.А.* Раннесредневековые клады Поднепровья: традиционный взгляд и новые данные // *Проблемы истории и археологии Украины: Материалы VIII Междунар. науч. конф. (Харьков, 9—10 ноября 2012 г.).* — Харьков, 2012г. — С. 72.
- Рутковская Л.М.* О стратиграфии и хронологии древнего поселения около с. Стецовка на р. Тясминь // *Раннесредневековые восточнославянские древности.* — Л., 1974. — С. 22—39.
- Рябцева С.С.* Древнерусский ювелирный убор. — СПб., 2005. — 384 с.
- Сапрыкина И.А.* Каталог исследованных изделий из цветного металла городища Отмичи // *Исланова И.В. Городище Отмичи.* — М., 2008. — С. 245—265 (РСМ. — Вып. 11).
- Седов В.В.* Длинные курганы кривичей. — М., 1974. — 40 с. (САИ. — Вып. Е1—8).
- Сибилев Н.В.* Древности Изюмщины. — Изюм, 1926а. — Вып. I. — 10 с.

- Синиця Є.В. Ранньосередньовічні інгумації в ареалі пенківської культури // *Vita Antiqua*. — 1999. — № 2. — С. 98—110.
- Скиба Л.Є. Пирогівський могильник зарубинецької культури. — К., 2001. — 176 с.
- Скрипкин А.С. Позднесарматское катакомбное погребение из Черноярского района Астраханской области // *КСИА*. — 1974. — Вып. 140. — С. 57—63.
- Сокровища хана Кубрата. Перещепинский клад / В.Н. Залеская, З.А. Львова, Б.И. Маршак и др. — СПб., 1997. — 336 с.
- Спицын А. Предметы съ выемчатою эмалью. — СПб., 1903. — 47 с.
- Спицын А.А. Поля погребальных урн // *СА*. — 1948. — Т. 10. — С. 53—72.
- Сташенков Д.А. Оседлое население Самарского лесостепного Поволжья в I—V вв. н. э. — М., 2005. — 150 с.
- Сухобоков О.В., Вознесенская Г.А., Приймак В.В. Клад орудий труда и украшений из Битицкого городища // *Древние славяне и Киевская Русь*. — К., 1989. — С. 92—105.
- Сымонович Э.А. Городище Колочин на Гомельщине // *Славяне накануне образования Киевской Руси*. — М., 1963. — С. 97—137 (МИА. — № 108).
- Сымонович Э.А. Поселение Каменево-2 под Курском // *Stratum plus*. — 2001—2002. — № 4. — С. 370—383.
- Телегин Д.Я. Из работ Днепродзержинской экспедиции 1960 г. // *КСИА ИА АН УССР*. — 1962. — Вып. 12. — С. 13—17.
- Терпиловский Р.В. Ранние славяне Подесенья III—V вв. — К., 1984. — 124 с.
- Терпиловский Р.В., Абашина Н.С. Памятники киевской культуры (свод археологических источников). — К., 1992. — 224 с.
- Терпиловский Р.В., Шекун О.В. Нові дослідження ранньослов'янського поселення Олександрівка I // *Археологія давніх слов'ян. Дослідження і матеріали*. — К., 2004. — С. 215—238.
- Третьяков П.Н. Чаплинское городище // *Памятники зарубинецкой культуры*. — М; Л., 1959. — С. 119—153.
- Хайрединова Э.А. Фибулы и украшения круга «древностей антов» в костюме варваров раннесредневекового Крыма // *Скифы, Хазары, Славяне, Древняя Русь: Материалы междунар. науч. конф.* — СПб., 1998. — С. 112—113.
- Хайрединова Э.А. Костюм варваров V века по материалам могильника у села Лучистое в Крыму // *Сто лет черняховской культуре*. — К., 1999. — С. 203—230.
- Шадыра В.І. Беларускае Падзвінне (I тысячагоддзе н. э.). — Мінск, 2006. — 150 с.
- Шерстюк В.В. Дослідження різночасового поселення Глинськ 4 у Середньому Поворсклі // *АЛІУ*. — 2007. — № 1—2. — С. 13—31.
- Шовкопляс А.М. Памятники зарубинецкого времени в г. Киеве // *Новые данные о зарубинецкой культуре в Поднепровье*. — Л., 1969. — С. 138—144.
- Шпилев А.Г. Украшения роменского времени из Курской области (вторая половина VIII — конец X вв.) // *Stratum plus*. — 2010. — № 5. — С. 221—274.
- Щеглова О.А. О двух группах «древностей антов» в среднем Поднепровье // *МИАДЛ*. — Курск, 1990. — С. 162—204.
- Щеглова О.А. Женский убор из кладов «древностей антов»: готское влияние или готское наследие? // *Stratum Plus*. — 1999. — № 5. — С. 287—312.
- Щеглова О.А. О некоторых возможностях реконструкции женской одежды по материалам наборов украшений из кладов «древностей антов»: Источники, аналогии, результаты // *Культуры степей Евразии второй половины I тысячелетия н. э. (из истории костюма)*. — Самара, 2000. — С. 136—141.
- Щеглова О.А. «Антские» клады Харьковщины. Проблемы идентификации // *Проблемы истории и археологии Украины: Материалы междунар. науч. конф.* — Харьков, 2001. — С. 128—130.
- Щеглова О.А., Родинкова В.Е. Крымские мотивы в «древностях антов» // *Боспор Киммерийский и варварский мир в период античности и средневековья. Материалы IV Боспорских чтений*. — Керчь, 2003. — С. 295—298.
- Щеглова О.А. Волны распространения вещей из Подунавья на Северо-Восток в VI—VIII вв. как отражение миграции или культурных влияний // *Сложение русской государственности в контексте раннесредневековой истории Старого Света: Материалы Междунар. конф. (СПб., 14—18 мая 2007 г.)*. — СПб., 2009. — С. 39—65.
- Шукин М.Б. Семь сезонов Славяно-Сарматской экспедиции // *Итоги археологических экспедиций*. — Ленинград, 1989. — С. 103—114.
- Gorokhovskiy E. The Nomads of the South-East Europe at the beginning of the Middle Ages // *Death and Burial*. — York, 1992. — Vol. 4. — P. 145—150.
- Volkaite-Kulikauskiene R. Senoves lietuviu drabužiai ir ju papuosalai (I—XVI a.). — Vilnius, 1997. — 151 p.

Я. В. Володарець - Урбанович

## ТРУБОЧКИ-ПРОНИЗКИ ЭПОХИ РАННЕГО СРЕДНЕВЕКОВЬЯ СО СЛАВЯНСКИХ ПАМЯТНИКОВ

В статье собрано и проанализировано информация о трубочках-пронизках эпохи раннего средневековья со славянских памятников. Все изделия были поделены на три класса и шесть типов. Описана территория их распространения и хронология. Выдвинуто предположение, что основное время бытования этих изделий приходится на VII в. В то время, как изделия VIII в. вероятно являются импортными изделиями.

Ключевые слова: трубочки-пронизки, типология, убор, «древности антов», клады круга Мартыновки, раннее средневековье, Юго-Восточная Европа.

Ya. V. Volodarets - Urbanowich

## BRONZE TUBULAR BEADS OF EARLY MEDIEVAL SLAVIC ANTIQUITIES

Results on tubular beads of early Middle Ages are reported. All bronzeware **have been divided into** six types. The territory and chronology is described. The tubular beads were part of the traditional structure of the Slavic women's decorations in 7<sup>th</sup> century. In the 8<sup>th</sup> century, it disappears from the trappings, and not many copies are imported products.

Key words: bronze tubular-beads, «antiquity of Antes», trappings, decorations, classification, early Middle Ages.

Одержано 2.05.2014.