

Ю. М. Ситий

## ХРИСТИЯНСЬКИЙ ЦВИНТАР НА ЗАМКОВІЙ ГОРІ В ЛЮБЕЧІ (за матеріалами звітів Б.О. Рибаківа)

*Дослідження Замкової гори в Любечі має довгу багаторічну історію. Загальновідомі цікаві та різноманітні знахідки давньоруського і пізньосередньовічного часу з пам'ятки. Окремо вивчалися оборонні споруди Любецького замку. Одні з цікавих і малодосліджених категорій археологічних об'єктів, відкритих під час широкомасштабних розкопок 50–60-х рр. ХХ ст. – пізньосередньовічні поховання, аналізу яких присвячена дана стаття.*

*Ключові слова: поховальний обряд, поховання, тілопокладення, могильна яма, орієнтація кістяка, положення рук.*

Виявлення ґрунтових поховань під час широкомасштабних робіт 1957–1960 рр. під керівництвом Б.О. Рибаківа дозволяє охарактеризувати значну кількість поховальних пам'яток і за текстами розкопів зробити перші спроби узагальнення отриманого матеріалу. Локалізація церков на території міста визначає розташування християнських кладовищ, і навпаки, виявлення таких кладовищ дозволяє припустити існування церков поруч із ними.

Антропологічне обстеження здійснене Т.І. Алексеевою, матеріали опубліковані і широко застосовуються під час порівнянь з матеріалами з інших пунктів.

Цвинтар, виявлений у північно–східній частині Замку, досліджувався два сезони – в 1958 р. (начальник розкопу Т.І. Макарова) та в 1960 р. (начальники розкопів І.К. Фролов та В.П. Даркевич) (рис. 1).

У 1958 р. Т.І. Макаровою в розкопах XII, XIII, XX (у північно–східній частині території Замку древнього Любеча) були виявлені 45 поховань, здійснених за християнською обрядовістю.

Поховання № 1 (розкоп XII). У могильній, ямі 2,5×1,0 м, глибиною 0,2 м нижче рівня материка (0,65 м від сучасної денної поверхні), виявлено поховання, здійснене на спині, головою на захід з невеликим відхиленням на південь. Поховання належить чоловіку похилого віку.

Поховання № 2 (розкоп XII). Могила, розташована за 1,5 м на північ від поховання № 1, мала розміри 2,5×1,0 м та глибину 0,2 м нижче рівня материка (0,6 м від сучасної денної поверхні). Кістяк чоловіка лежав у витягнутому положенні на спині, головою на захід. Пластина покладена на груди, ліва рука – на живіт.

Поховання № 3 (розкоп XII). Здійснене за 0,1 м на південь від поховання № 1. Яма, розмірами 2,0×1,1 м, глибиною 0,2 м від рівня материка (0,6 м від дерну), містила залишки дитячого кістяка поганої збереженості, покладеного на спині, головою на захід з відхиленням на південь.

Поховання № 4 (розкоп XIII). Поховання перекривало поховання № 6. Виявлене на глибині 0,6 м від сучасної денної поверхні в завалі обпаленої глини та піщини. Знайдено 2 черепи, кістки рук та ніг, що розташовані з порушенням анатомічного стану.

Поховання № 5 (розкоп XII). Частково зруйноване ямою XII–XIII ст. На своєму місці залишилися кістки ніг, що вказують на здійснення поховання за християнською обрядовістю, головою на південний захід. Могила сягає глибини 0,7 м від сучасної денної поверхні.

Поховання № 6 (розкоп XIII). Яма шириною 1,0 м і глибиною 0,2 м нижче рівня материка (1,5 м від рівня сучасної поверхні) містила кістяк людини, покладений у витягнутому положенні на спині, головою на захід.

Поховання № 7 (розкоп XIII). Розташоване на схід від попереднього. Могила мала розміри

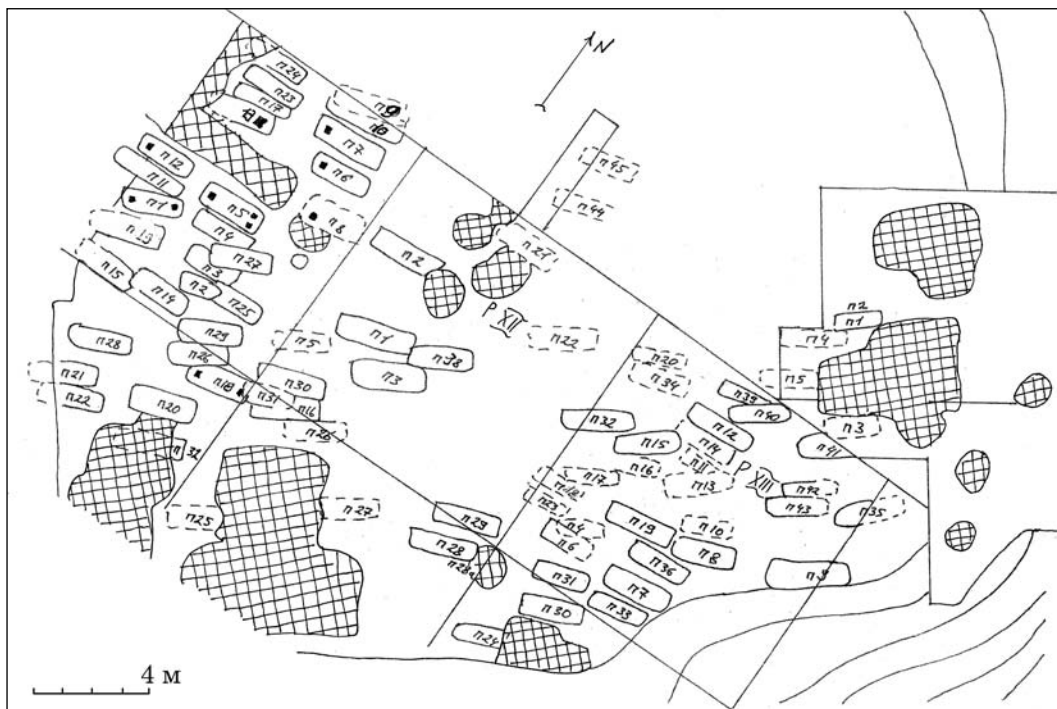


Рис. 1. Цвинтар Любецького Замку за матеріалами робіт 1957 – 1960 рр.

2,1×1,0 м, орієнтована по осі схід–захід. Глибина могили сягає 0,5 м від рівня материка (1,2 м від денної поверхні). Кістяк розташований на спині, правиця витягнута вздовж тіла, ліва рука покладена на груди. Зафіксований тлін від домовини.

Поховання № 8 (розкоп XIII). Могильна яма овальної форми, розмірами 2,0×1,0 м та глибиною 0,7 м нижче рівня материка (1,9 м від дерну), містила кістяк, покладений головою на захід з відхиленням на південь. Руки складені на животі. В районі шиї знайдені 2 бронзові гудзики від комірця сорочки. Зафіксовані сліди домовини у вигляді тліну. Поховання належить дорослому чоловіку.

Поховання № 9 (розкоп XIII). Впущене в дно споруди № 2. Яма розмірами 2,5×0,7 м мала глибину 0,75 м від рівня материка (1,8 м від дерну). Кістяк дорослого чоловіка покладено на спині, головою на південний захід. Руки складені на животі.

Поховання № 10 (розкоп XIII). Розташоване за 0,3 м на північ від поховання № 8. Кістяк виявлено на рівні материка на глибині 1,0 м від дерну. Кістки зміщені, порушено анатомічний порядок їх розташування.

Поховання № 11 (розкоп XIII). Кістяк жінки, пошкоджений спорудою № 1, лежав на спині, головою на захід на глибині 1,25 м від дерну. Відсутні окремі кістки рук та ніг.

Поховання № 12 (розкоп XIII). Розташоване за 0,9 м на північ від попереднього. Частково пошкоджене спорудою № 2. Кістяк старого чоловіка знаходився на глибині 1,35 м від дерну і лежав у витягнутому положенні, головою на південний захід. Руки витягнуті вздовж тіла.

Поховання № 13 (розкоп XIII) знищило кістки ніг поховання № 11. Містило 2 черепи від зруйнованих ямою поховань та тлін від домовини на глибині 1,3 м від дерну.

Поховання № 14 (розкоп XIII). Розташоване на захід від поховання № 12. Представлене кістками черепа, рук і хребців, що знаходилися на глибині 1,3 м від дерну і були переміщені спорудою № 1 та ямою. Скоріш за все, на своєму місці залишилися лише кістки ніг, виявлені південніше поховання № 12.

Поховання № 15 (розкоп XIII). Частково зруйноване спорудою № 1. Виявлене на глибині 1,1 м від дерну. Кістяк покладено у витягнутому положенні, головою на південний захід. Правиця витягнута вздовж тіла, ліва рука не збереглася. Поховання належить жінці похилого віку. Біля лівої скроні виявлене срібне перснеподібне скроневе кільце.

Поховання № 16 (розкоп XIII). Розташоване за 0,5 м на південь від попереднього. Глибина поховання 1,0 м від дерну. Орієнтація окремих кісток, що збереглися на своїх місцях, здійснена по осі північний схід – південний захід.

Поховання № 17 (розкоп XIII). Могила зафіксована в бровці до глибини 1,0 м від дерну. На своїх місцях збереглися кістки ніг, котрі вказують на орієнтацію поховання головою на південний захід.

Поховання № 18 (розкоп XII). Перекриває споруду № 1. На глибині 1,3 м від дерну виявлено кістяк дорослої людини, покладений у витягнутому положенні, головою на південний захід. Руки зігнуті та покладені: права – на груди, ліва – на животі. Зафіксований тлін від домовини.

Поховання № 19 (розкоп XIII). Могила розмірами 2,25×0,45–0,5 м та глибиною 1,1 м від рівня сучасної денної поверхні, сягала рівня материка та містила кістяк, покладений у витягнутому положенні, головою на захід з невеликим відхиленням на південь. Поховання належить жінці похилого віку.

Поховання № 20 (розкоп XIII). Майже повністю зруйноване. На глибині 1,15 м від дерну збереглися: фрагмент черепа (зміщений) та довгі кістки ніг, що вказують на орієнтацію поховання головою на захід з невеликим відхиленням на південь.

Поховання № 21 (розкоп XII). Виявлене на глибині 0,7 м від дерну на краю ями XII–XIII ст. Кістяк покладено на спині, головою на захід. Руки складені на грудях. Біля поховання виявлено частину черепа від іншого (зруйнованого) поховання.

Поховання № 22 (розкоп XII). Виявлене на глибині 1,1 м від дерну. Збереглися череп та довгі кістки ніг, що вказують на орієнтацію поховання головою на південний захід.

Поховання № 23 (розкоп XII). На глибині 1,1 м від дерну зберігся череп від зруйнованого поховання.

Поховання № 24 (розкоп XX). На глибині 1,1 м від дерну на рівні материка виявлено кістяк, покладений у витягнутому положенні, головою на південний захід. Правиця витягнута вздовж тіла, ліва рука покладена на живіт. Кістки ніг зруйновані кліттю № 1. Поховання належить дорослій жінці.

Поховання № 24–а (розкоп XX). Біля ніг знайдена частина черепа іншого поховання. На лобі збереглися рештки тканини.

Поховання № 25 (розкоп XX). Виявлене на глибині 1,25 м від дерну. Зберігся лише череп дорослої людини.

Поховання № 26 (розкоп XII). На глибині 1,25 м виявлене зруйноване поховання, представлено частиною черепа та кістками ніг, котрі вказують на орієнтацію поховання вздовж осі північний схід–південний захід.

Поховання № 27 (розкоп XX). На глибині 1,0 м від дерну виявлені череп, щелепа та фрагмент черепа іншого поховання.

Поховання № 28 (розкоп XII). Могила частково прорізана ямою XII–XIII ст. і перекриває рештки більш раннього поховання (№ 28–а), здійсненого у глибшій вузькій могилі. Яма поховання № 28, розмірами 2,0×0,5 м та глибиною 0,3 м, орієнтована по осі північний схід–південний захід. На рівні передматерика виявлено кістяк, покладений у витягнутому положенні. Руки складені на животі. Поховання належить чоловіку похилого віку.

Поховання № 29 (розкоп XII). Розташоване за 0,45 м на північ від попереднього. Могила, розмірами 1,75×0,5 м та глибиною 1,8 м від дерну, містила кістяк, покладений у витягнутому положенні на спині, головою на південний захід.

Ліва рука покладена на живіт, права не збереглася. Поховання належить дорослій жінці.

Поховання № 30 (розкоп XIII). На глибині 1,3 м від дерну (на 0,3 м заходить в материк) виявлено кістяк в могильній ямі шириною 0,9 м, покладений на спині, головою на захід з відхиленням на південь.

Поховання № 31 (розкоп XIII). Розташоване за 0,8 м на північ від попереднього. В могилі, завширшки 1,0 м, виявлено кістяк, покладений на спині, головою на захід з незначним відхиленням на південь. Поховання належить дорослій жінці.

Поховання № 32 (розкоп XIII). На глибині 1,5 м від дерну виявлено кістяк, покладений у витягнутому положенні, головою на південний захід. Ліва рука покладена на таз, права не збереглася. Поховання належить дорослій жінці.

Поховання № 33 (розкоп XIII). Яма частково зруйнована внаслідок ерозії краю Замку. Збереглися частина черепа, кістки тазу та ніг, що вказують на орієнтацію поховання по осі схід–захід.

Поховання № 34 (розкоп XIII). Виявлено кістки дорослої жінки (ребра, кістки ніг, череп) від зруйнованого поховання, що розташовувалося південніше поховання № 20.

Поховання № 35 (розкоп XIII). Яма овалоподібної форми на глибині 1,2 м від дерну містила череп, кістки рук та ребра.

Поховання № 36 (розкоп XIII). Могила, розмірами 1,8×0,5 м, сягала глибини 1,15 м від дерну, мала округлі контури та містила кістяк, покладений на спині, головою на захід. Правиця покладена на живіт, ліва рука – на груді. Поховання належить чоловіку похилого віку.

Поховання № 37 (розкоп XII). На глибині 1,25 м виявлені частини двох черепів від зруйнованих поховань.

Поховання № 38 (розкоп XII). У заповненні житла роменської культури на глибині 0,8 м від дерну виявлено кістяк, покладений на спині, головою на південний захід. Правиця покладена на живіт, ліва рука не збереглася. Поховання належить чоловіку похилого віку.

Могильні ями поховань №№ 39–43, виявлені в північно-східній частині розкопу XIII, були законсервовані для подальших досліджень.

Поховання №№ 44, 45 виявлені на північ від поховання № 21 (розкоп XII), у пошуковій траншеї на глибині 0,6 та 0,9 м від дерну.

Під час досліджень 1958 р. Т.І. Макарова віднесла християнські поховання на Замку до об'єктів третього шару. В розкопах XII, XIII, XX виявлено залишки 45 поховань, з яких лише 15 збереглися непошкодженими, інші поруйновані спорудами, що відносяться до верхніх шарів. Поховання сягають рівня передматерика, окремі з них заглиблені в материк [Рыбаков, 1958, С. 30–41]. Датування поховань північно-східної частини Замку залежить від датування

об'єктів, що їх прорізають. Кліті №№ 2, 3 зруйнували поховання №№ 25–27, 37.

Споруда № 1 поруйнувала поховання №№ 11, 12, 14, 16, 18. Поховання №№ 20, 22, 34 зруйнувала споруда, від якої зафіксовані лише стовпи.

Споруда № 2 зруйнувала і перекрила поховання №№ 9, 42, 43.

За спостереженнями Т.І. Макарової, на східній ділянці досліджено два горизонти поховань: нижній, глибиною 1,3–1,9 м від дерну, розташований на східному краю, і верхній, що має глибину 0,6–0,7 м від дерну. На думку дослідниці, утворення могильника розпочалося зі східного краю Замку (нижній горизонт), з часом він поширився у західному напрямку. Значна глибина більш ранніх поховань пов'язана з їх більш раннім датуванням і підсіпками ґрунту, здійсненими на схилі городища.

В розкопі VII 1960 р. (начальник розкопу І.К. Фролов), розташованому на північ від розкопу XIII (1958 р.), виявлено 5 поховань, досліджених з півдня, південного заходу та північного заходу від споруди № 1 (розкоп VII). Поховання орієнтовані головою на південний захід. Поховання №№ 1, 2, 5 пошкоджені спорудою № 1.

Від поховань №№ 1, 2 (розкоп VII) збереглися лише контури могильних ям.

Поховання № 3 (розкоп VII). Кістяк було покладено на правому боці у дещо скорченому положенні, головою на південний захід.

Поховання № 4 (розкоп VII). Кістяк покладено у витягнутому положенні на спині. Руки складені на животі. Ноги частково прорізані.

Поховання № 5 (розкоп VII). Кістяк орієнтований головою на південний захід. Руки складені на животі. Ноги зруйновані спорудою XII–XIII ст.

Усі поховання безінвентарні, в межах розкопу розташовані у два ряди.

У розкопі XI, XIX (1960 р.) В. П. Даркевич дослідив продовження рядових поховань, виявлених 1958 р.

Поховання № 1 (розкоп XI). Виявлено кістяк жінки похилого віку, довжиною 1,6 м, покладеної у витягнутому положенні на спині, головою на південний захід. Руки складені на животі. Під головою та ногами небіжчиці зафіксовано уламки плінфи товщиною 3,0 та 3,5 см. Від домовини збереглися 6 цвяхів. У заповненні могили виявлена кераміка зарубинецької культури.

Поховання № 2 (розкоп XI). Кістяк дитини віком 3–4 роки, довжиною 0,9 м, лежав на спині, головою на захід. В районі щелепи та лівої ключиці виявлено окисли зеленого кольору та знайдено бронзовий грушеподібний гудзик.

Поховання № 3 (розкоп XI). Досліджено кістяк дитини віком 5–6 років, довжиною 1,1 м, покладеної на спині, головою на захід.

Поховання № 4 (розкоп XI). Виявлена нижня частина кістяка дорослої жінки, покладеної

у витягнутому положенні на спині, головою на захід. Права рука покладена на таз. Біля правої ноги знайдено тонкі смужки шовкової тканини із золотими нитками.

Поховання № 5 (розкоп XI). Досліджено кістяк дорослої жінки, довжиною 1,6 м, покладеної на спині, головою на захід з відхиленням на південь. Біля черепа знайдено уламок плінфи товщиною 4,5 см, біля ніг – два камені.

Поховання № 6 (розкоп XI). Кістяк чоловіка похилого віку, довжиною 1,8 м, покладено у витягнутому положенні на спині, головою на захід. Біля черепа виявлено невеликий камінь. В заповненні могили знайдено: цвях, фрагмент скляного виробу з орнаментом у вигляді прямих червоних і хвилястих жовтих смуг та половину дротяного персня з мідного сплаву.

Поховання № 7 (розкоп XI). У могилі знайдено кістяк довжиною 1,65 м, покладений на спині, головою на захід. Правиця покладена на живіт. Біля черепа зафіксовано уламок плінфи шириною 20 см та товщиною 4,5 см.

Поховання № 8 (розкоп XI). Збереглися фрагменти черепа, ліва половина таза та кістки лівої ноги дорослої людини, похованої у витягнутому положенні, головою на захід. Біля черепа виявлений камінь.

Поховання № 9 (розкоп XI). Виявлено кістяк дорослого чоловіка, покладеного у витягнутому положенні на спині, головою на захід з невеликим відхиленням на південь. Права рука покладена на живіт, ліва витягнута вздовж тіла.

Поховання № 10 (розкоп XI). Від кістяка збереглися: череп, кістки правої руки, покладеної на груди, і кістки правої половини грудей. Усі інші кістки зруйновані похованням № 9, розташованим дещо вище. Орієнтація поховання головою на захід з відхиленням на південь.

Поховання № 11 (розкоп XI). В могилі виявлено кістки правої руки, таза та ніг, які дозволяють визначити, що небіжчик був похований на спині, головою на захід. Із заповнення могили походить уламок псевдовитого браслета із зеленого скла.

Поховання № 12 (розкоп XI). Від верхньої частини кістяка зрілого чоловіка збереглися: роздавлений череп, хребці, ребра та кістки рук, що вказують на західну орієнтацію поховання. Під черепом виявлено уламок плінфи товщиною 3,5 см.

Поховання № 13 (розкоп XI). У могилі виявлено кістяк дорослої людини без черепа, зі зміщеними ребрами, покладеної головою на захід. Верхня частина скелета була перекопана у XVII ст. Біля стоп знайдено уламок плінфи товщиною 5,5 см.

Поховання № 14 (розкоп XI). В ямі виявлено кістяк чоловіка похилого віку, довжиною 1,7 м, покладеного головою на захід. Від домовини збереглися 9 цвяхів.

Поховання № 15 (розкоп XI). В могилі неправильних обрисів виявлено кістки нижньої

частини скелета (таза та ніг), котрі вказують на орієнтацію поховання головою на захід.

Поховання № 16 (розкоп XI). Виявлені залишки зруйнованої перекопом могили, в якій знайдені кістки дорослої людини. Верхня частина кістяка зруйнована. Орієнтація поховання головою на захід.

Поховання № 17 (розкоп XI). В могилі виявлений кістяк довжиною 1,6 м, покладений на спині, головою на захід. У заповненні могили знайдено цвях та бронзове вістря трилопатевої стріли скіфського часу.

Поховання № 18 (розкоп XI). В ямі, розмірами 1,85×0,6 м, досліджено кістяк людини довжиною 1,7 м, представлений черепом та кістками ніг. Кістяк покладено у витягнутому положенні на спині, головою на захід з невеликим відхиленням на південь. Під головою та біля ніг виявлено 5 уламків плінфи. В заповненні знайдено 2 уламки крученого псевдовитого браслету з сірого скла.

Поховання № 19 (розкоп XIX). В могилі виявлено кістяк чоловіка похилого віку, довжиною 1,75 м, покладеного у витягнутому положенні на спині, головою на захід. Від домовини збереглися 6 цвяхів.

Поховання № 20 (розкоп XIX). В ямі виявлено кістяк чоловіка похилого віку, довжиною 1,66 м, покладеного на спині, головою на захід.

Поховання № 21 (розкоп XIX). В могилі, розмірами 1,45×0,4 м, досліджено рештки кістяка дівчинки, грудна клітка якого поруйнована. Поховання здійснене у витягнутому положенні на спині, головою на захід з невеликим відхиленням на південь. Біля лівого плеча на шії знайдено неширокі смуги шовкової тканини фіолетового кольору із золотом ниткою в основі. На окремих шматках збереглися залишки берести від основи комірця. Поряд розташовані 7 бронзових грушоподібних гудзиків з вушками, 2 з яких знаходилися безпосередньо на залишках стрічок.

Поховання № 22 (розкоп XIX). В ямі виявлені кістки дорослої людини, за виключенням черепа. Кістки плеча змішані внаслідок перекопу. Орієнтація поховання головою на захід з відхиленням на південь.

Поховання № 23 (розкоп XI). Збереглися череп та кістки ніг, котрі вказують на орієнтацію поховання головою на захід. Від домовини збереглися 2 цвяхи.

Поховання № 24 (розкоп XI). На своєму місці в ямі лежали кістки таза та ніг, котрі вказують на орієнтацію поховання головою на захід.

Поховання № 25 (розкоп XI). В могилі, виявлено кістяк чоловіка похилого віку, довжиною 1,64 м, покладеного на спині, головою на південний захід. Права рука покладена на живіт, ліва – на груди. З правого боку від таза знайдено лите бронзове орнаментоване поясне кільце. Між стопами виявлено бронзову пряжку. Лицевий бік пряжки мав форму овалу, зво-

ротній – у вигляді бляшки. Залізний язичок пряжки не зберігся.

Поховання № 26 (розкоп XI). В могилі виявлено кістяк, довжиною 1,48 м, покладений на спині, головою на захід. На черепі біля скронь збереглися шматки шовкової стрічки шириною 2 см. Окремі уривки тканини та берести – залишки комірця сорочки – були виявлені поряд із бронзовим гудзиком в районі шії.

Поховання № 27 (розкоп XI). Могила містила кістяк людини довжиною 1,57 м, покладеної на спині, головою на захід. Права рука зігнута та піднята до плеча.

Поховання № 28 (розкоп XIX). Яма, містила кістяк, довжиною 1,63 м, покладений у витягнутому положенні на спині, головою на захід. Права рука зігнута і піднята до плеча, ліва покладена на живіт.

Поховання № 29 (розкоп XI). Виявлено кістяк дорослої людини, довжиною 1,57 м, покладеної на спині, головою на захід. Біля ключиці та хребців шії простежено окисел від гудзиків комірця сорочки.

Поховання № 30 (розкоп XI). Могила містила поховання жінки похилого віку, довжиною 1,5 м, покладеної за християнською обрядовістю, на спині, головою на захід.

Поховання № 31 (розкоп XI). Яма містила скелет жінки похилого віку, довжиною 1,43 м, похованої на спині, головою на захід.

Могили, виявлені в 1958 і 1960 рр., утворювали три ряди, що продовжувалися у північному напрямку і вийшли за межі ділянки досліджень 50–60-х рр. XX ст. У звітах зазначено, що усі поховання здійснені в могильних ямах, викопаних в материк і перекритих культурним шаром XIII–XVII ст. Кілька поховань на ділянці досліджень розкопу XI були зруйновані перекопами і спорудами XVI–XVII ст.

Могили в розкопі XI утворювали три ряди, відстань між якими становила 0,5–1,0 м, між могилами – 0,15–0,2 м. Найвні окремі випадки перекриття могилами одна одною. Всього в межах розкопу XI досліджено 31 поховання, здійснені у прямокутних у плані могилах глибиною 0,3–0,5 м, орієнтовані головою на захід (в окремих випадках з незначним відхиленням на південь). За спостереженнями В.П. Даркевича, небіжчиків ховали в підпрямокутних у плані домовинах, від яких подекуди збереглися сліди трухлої деревини, а також цвяхи від скріплення дощок.

Усі небіжчики, виявлені в розкопі XI, були поховані у витягнутому положенні на спині, головою на захід та з невеликим відхиленням на південь. Руки складені на животі чи на грудях. Біля могильних ям фіксувалися ямки, котрі, на думку дослідників, залишилися на місці встановлення дерев'яних хрестів.

До поховань з плінфою під головою і ногами відносяться поховання №№ 1, 18. Плінфу під головою та каміння під ногами виявлено в по-

хованні № 5; каміння під головою – у похованнях №№ 6, 8; плінфу під головою – у похованнях №№ 7, 12; плінфу під ногами – у похованні № 13. Таким чином, у 8 похованнях (№№ 1, 5–8, 12, 13, 18) приблизно по середині ширини Замку виявлені підкладені під тіло плінфа чи камені. Плінфа мала товщину 3,0 см; 3,5 см (2 випадки); 4,5 та 5,5 см і може бути датована XII ст. На думку І.М. Ігнатенка, плінфа з Любеча може відноситися до двох груп, схожих за особливостями формування з чернігівською плінфою першої половини XII ст. (досить нечисленна) і кінця XII ст. (більш розповсюджена). Перша група могла бути привезена у малій кількості, інша, на думку О.В. Шекуна, ймовірно відноситься до мурованого храму, збудованого на території західної частини Фортеці.

В заповненні зустрічаються речі, що потрапили до могил випадково: кераміка зарубинецької культури, бронзове вістря стріли скіфського часу, у 2 похованнях – уламки скляних псевдовитих браслетів.

Речі в похованнях представлені залишками одягу та прикрас і супроводжуються інвентарем. Гудзики (від 1 до 7 екземплярів) від комірців походять з 5 поховань, у 2 випадках – разом із залишками шовкової тканини із золотними нитками та берестою (основа виробу). Гудзики і, відповідно, комірці від сорочки фіксуються як у похованнях жінок, так і в похованнях чоловіків та дітей. У одному випадку знайдено залишки шовкової тканини із золотними нитками біля ноги, що, на нашу думку, є наслідком пошкодження цілісності поховання.

Прикраси в жіночих похованнях представлені: скроневим перстнеподібним кільцем (1 поховання) та пов'язаними на голові біля скронь шовковими стрічками шириною 2 см (2 поховання). В чоловічому похованні знайдено бронзове лите орнаментоване поясне кільце та бронзову пряжку із залізним язичком. У похованні чоловіка похилого віку з каменем біля черепа зафіксовано уламок скляного виробу з орнаментом у вигляді смуг (сльозниця?) та половинку дротяного мідного кільця, яке могло потрапити до могили випадково. Таким чином, невелика кількість речей у похованнях дозволяє підтвердити датування цвинтаря, зроблене за стратиграфічними спостереженнями.

**Стан збереженості.** Експедицією Б.О. Рибаківа розкопано 81 поховання, 29 з яких мають різний ступінь пошкодження (35% від загальної кількості). Поховання нижнього рівня частково зруйновані похованнями верхнього рівня. Останні, в свою чергу, пошкоджені спорудами першої половини XIII ст., XV–XVIII ст., окопами Великої Вітчизняної війни та природною ерозією. Поховання верхнього рівня орієнтовані головою на південний захід, поховання нижнього рівня – головою на захід та з невеликим відхиленням до півдня, що дозволяє запропонувати поділ цвинтаря на два горизонти

поховань і розділити зведений план поховань (рис. 1) на два різні плани. В розкопі XI в окремих випадках помітно три рівні поховань, що фіксуються по взаємному перекриттю та прорізанню.

**Положення тіла.** У похованні № 3 розкопу VII небіжчик лежав на правому боці. В інших випадках, де стан збереженості був задовільний, тіла похованих лежали у випростаному положенні на спині.

Судячи з досить рівних рядів, поховання тривалий час зберігали наземні ознаки. Дослідники відзначали наявність невеликих стовпових ям і припускали існування поряд з могилами дерев'яних хрестів.

**Положення рук** з'ясовано для 24 поховань. Простежується 16 різновидів покладення рук або однієї руки, що збереглася. Спроба простежити зв'язок між положенням рук і статтю похованої людини (див. таблицю № 1) через малу кількість антропологічних визначень та стан збереженості рук буде продовжена після публікації матеріалів робіт 2010–2011 рр.

Руки (рука), покладені на тіло, простежені у 75% поховань. В одному чоловічому похованні (4% від загальної кількості випадків) руки лежать вздовж тіла. Ще в 1 випадку (4%) одна збережена рука лежала вздовж тіла. У трьох похованнях одна рука лежала на тілі, інша – уздовж тіла. Для двох поховань з плінфою визначені положення рук (руки), покладених на живіт. Загалом слід зазначити, що цвинтар Любецького Замку демонструє досить високий відсоток покладання рук на тіло, якщо врахувати розмаїтість походження населення, яке могло проживати в місті, розташованому на великій магістралі середньовіччя, що з'єднувала південь і північ Європи. Різноманітність походження населення характерна для міст, розташованих на транс'європейських шляхах. Також не можна виключати, що частина поховань більш рання, що і могло позначитися на положенні рук небіжчиків.

Загалом, в розкопах 1958–1960 рр. можна виокремити щонайменше 2 горизонти поховань християнського цвинтаря, що займав малопридатну для забудови північно-східну частину Замку.

**Орієнтація поховань.** Орієнтацію головою на захід мають 30 поховань (47% від всіх поховань з визначеною орієнтацією); 22 поховання (34%) спрямовані головою на південний захід; 12 поховань (19%) – головою на захід з невеликим відхиленням на південь. Орієнтація головою на південний захід можливо залежала від довгої осі храму. Територія Замку витягнута з південного заходу на північний схід, тому церква, маючи орієнтацію по осі схід-захід, перегородила б внутрішній майданчик і перекрила б доступ до його північної частини.

Нерівність поверхні ділянки ускладнювала її забудову, тому до виникнення щільної

Таблиця № 1. Положення рук з поховань Любецького Замку

Розташування рук	Кількість (питома вага %) в чоловічих похованнях	Кількість (питома вага %) в жіночих похованнях	Кількість (питома вага %) в похованнях, де не визначена стать	Кількість випадків (питома вага %)
На животі	3 (12,5%)	1 (4%)	2 (8%)	6 (25%)
На грудях			1 (4%)	1 (4%)
Ліва біля плеча, права на животі	1 (4%)			1 (4%)
Ліва на животі, права на грудях	1 (4%)		1 (4%)	2 (8%)
Ліва на животі, права на плечі			1 (4%)	1 (4%)
Ліва на животі, права не збереглася		1 (4%)		1 (4%)
Ліва не збереглася, права на тазі		1 (4%)		1 (4%)
Ліва не збереглася, права на животі	1 (4%)		1 (4%)	2 (8%)
Ліва не збереглася, права на грудях			1 (4%)	1 (4%)
Ліва не збереглася, права біля плеча			1 (4%)	1 (4%)
Ліва на тазі, права не збереглася		1 (4%)		1 (4%)
Ліва не збереглася, права вздовж тіла		1 (4%)		1 (4%)
Ліва на животі, права вздовж тіла		1 (4%)		1 (4%)
Ліва вздовж тіла, права на животі	1 (4%)			1 (4%)
Обидві руки вздовж тіла	1 (4%)			1 (4%)
Ліва на грудях, права вздовж тіла	1 (4%)		1 (4%)	2 (8%)
Загалом:	9 (37,5%)	6 (25%)	9 (37,5%)	24 (100%)

забудови вона і була відведена під кладовище. Східний край майданчика похилий у південно-східному напрямку – в бік рівчака, яким сьогодні прокладена бруківка на поділ. Північно-східний край Замку має нахил в бік рівчака Гончарівка. Від західного краю до середини ширини майданчик Замку більш рівний, а далі на схід та північ має нахил, що призводило до певних незручностей і тому ділянка була відведена під кладовище, а не забудову. Згодом у процесі забудови Замку, викопувалися глибокі підкліти жител, а ґрунт переміщувався на східний край майданчика, в результаті чого був знівельований природний рельєф. Роботи, проведені під керівництвом Б.О. Рибаківа, остаточно змінили природний ухил території. Після них денна поверхня була додатково знівельована. Складний рельєф та його зміни протягом XX ст. не дозволяють точно визначити рівні, з яких було викопано могильні ями. Відсутні такі спостереження і у звітах дослідників. Під час робіт глибина поховань фіксувалася від дерну чи рівня материка, і лише в окремих випадках – від двох рівнів. В залежності від місця розташування кожного поховання (ближче до східного краю чи до центру майданчика) глибина від дерну може вказувати на горизонт, до якого відноситься поховання. Але рівень дерну XX ст. у кращому випадку, відповідає рівню денної поверхні XVIII ст., а визначити висоту підсіпок XV–XVIII ст. за

текстами звітів практично неможливо. Слід застосувати нанесення на план цвинтаря глибин могильних ям та глибини фіксації рівня материка. Стратиграфічні розрізи і окремі нівелювання, зроблені дослідниками, можуть якщо не прояснити ситуацію з глибинами конкретних поховань, то хоча б проілюструвати рівень нахилу ділянок (рис. 2).

За польовими спостереженнями, цвинтар було започатковано на краях городища, що мали ухил в бік рівчаків (ур. Гончарівка). Згодом перші поховання на краях площадки були засипані викидами з котлованів споруд. Викиди ґрунту дещо зрівняли поверхню і поховання верхнього рівня були виявлені в розкопах VII, XI, XII, XX (1958–1960 рр.). О.М. Веремейчик виявила продовження цвинтаря, яке фіксується в розкопах №№ 1, 2 (2010 р.) та №№ 4, 5 (2011 р.). Загалом, найбільша (600 м<sup>2</sup>) площа цвинтаря існувала в кінці XII ст. і була частково забудована у першій половині XIII ст. За стратиграфічними спостереженнями під час робіт помітно, що поховання з південно-західною орієнтацією перекривають та частково руйнують поховання із західною орієнтацією та поховання з невеликим відхиленням до півдня. Це дозволяє виділити поховання верхнього горизонту. Вони сконцентровані в південній частині цвинтаря і утворюють 10 рядів. Їхня орієнтація головами на південний захід зумовила орієнтацією рядів з південного сходу на північний захід (рис. 3).

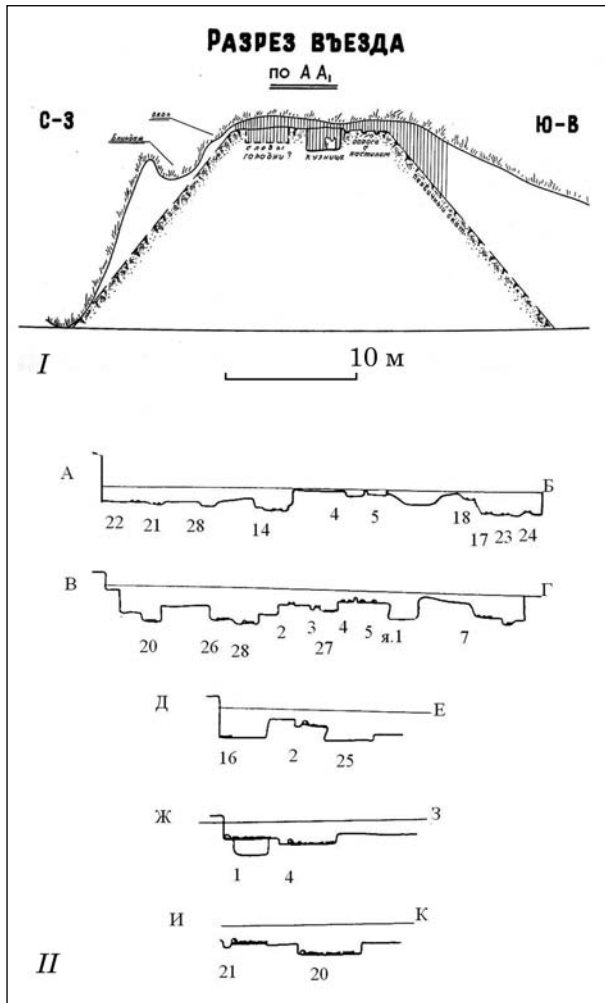


Рис. 2. Нахил ділянки: I – в районі в'їзду на Замок, II – по нівелюванню поховань розкопу XI (1960 р.)

До 1 ряду віднесені поховання №№ 1 (з плінфою під головою та ногами), 28, 21. До 2 ряду належать поховання №№ 17, 27, 29, 26 розкопів XI, XIX, № 25 розкопу XX. 3 ряд складають поховання №№ 9, 30, 16 розкопу XI та №№ 5, 26 розкопу XII. Для південної частини рядів 2 та 3 фіксуються поховання, розташовані впритул одне до одного – це, на нашу думку, підзахоронення родичів до старих могил. До 4 ряду віднесені поховання №№ 1, 3, 27. До 5 – №№ 38, 29, 28, 24. До 6 – №№ 22, 32, 17, 4, 31, 30. До 7 – №№ 20, 15, 16. До 8 – №№ 14, 13, 10, 8. До 9 – №№ 5 розкопу VII, №№ 40, 42, 43, 9 розкопу XIII. До 10 ряду віднесені поховання №№ 1, 4, 3 розкопу VII, № 41, 35. У східній частині ділянки цвинтаря ряди не такі чіткі через нахил місцевості і наявність краю майданчика. В рядах №№ 4–6 фіксуються ділянки без поховань, що, на нашу думку, є наслідком згаданих у звітах перекопів XV–XX ст. Можливо, до 6 ряду відносяться поховання №№ 44, 45, частково досліджені на північ від розкопу XII. Для східної ділянки верхнього горизонту характерне розташуван-

ня могил впритул одна до одної, що свідчить про підзахоронення до померлих раніше родичів. Щільність могил цієї ділянки вища в порівнянні із західною, що може вказувати на більш тривале існування ділянки цвинтаря на краю майданчика Замку.

Поховання нижнього горизонту орієнтовані ближче до осі схід–захід і тому 8 рядів поховань мають орієнтацію ближче до лінії південь–північ (з невеликим відхиленням до заходу) (рис. 4). До 1 ряду віднесені поховання №№ 12, 11, 19, 15, 22. Між 1 та 2 рядами розташоване поховання № 14. До 2 ряду віднесені поховання №№ 24, 23, 13, 5, 4, 3, 2, 25, 18, 20 та могила, знищена спорудою XIII ст. До 3 ряду віднесені поховання №№ 10, 7, 6, 8, 31. До цих рядів належать всі поховання з плінфою та каменем під головою. Поховання № 1, віднесене до верхнього горизонту, також розташоване в західній частині цвинтаря, що, на наш погляд, свідчить про наближеність ділянки до церковної будівлі. Щільність поховань значна; практично всі поховання здійснені впритул одне до одного, що могло відбутись у результаті їх розташування біля вівтарної частини церкви. До 4 ряду віднесене поховання № 2 розкопу XII. До 5 ряду – поховання №№ 21, 28–а. До 6 – №№ 34, 18, 6. Невелика щільність поховань 4–6 рядів спричинена перекопами, як і поховань верхнього рівня. До 7 ряду віднесені поховання №№ 39, 12, 11, 19, 36, 7, 33. До 8 ряду можна віднести поховання № 2 розкопу VII. Значна щільність поховань на ділянках гарної збереженості вказує на тривалий час функціонування цвинтаря. Досить довго йшло підхоронення в простір між існуючих могил, потім виник верхній горизонт, який також має підхоронення. Час забудови цвинтаря за археологічним матеріалом визначається рубежем XII–XIII ст. У такому випадку існування двох горизонтів (з підхороненнями) можна вважати не меншим за 100 років (приблизно по 25 років між похованнями). Співпадіння місць поховань на краю розкопів XI, XII XIX, XX вказує щонайменше на 100–річне функціонування цвинтаря. Наявність могильних горбків та існування на думку дослідників хрестів біля могил, від яких у розкопі фіксуються стовпові ямки, не дозволяло тривалий час копати нові могили на місці старих, що помітно в планіграфії ділянки. Виявлення поховань з плінфою та каменями під головою може свідчити про існування невеликого монастиря біля дерев'яної церкви. Сім таких поховань віднесені за орієнтацією до нижнього горизонту цвинтаря і лише одне – до верхнього. Поховання № 1 може належати священику, якому під голову та ноги поклали плінфу. Монастирські поховання розташовані на відстані одне від одного і розділені в окремих випадках похованнями, здійсненими як підхоронення до вже існуючих могил. Це до-



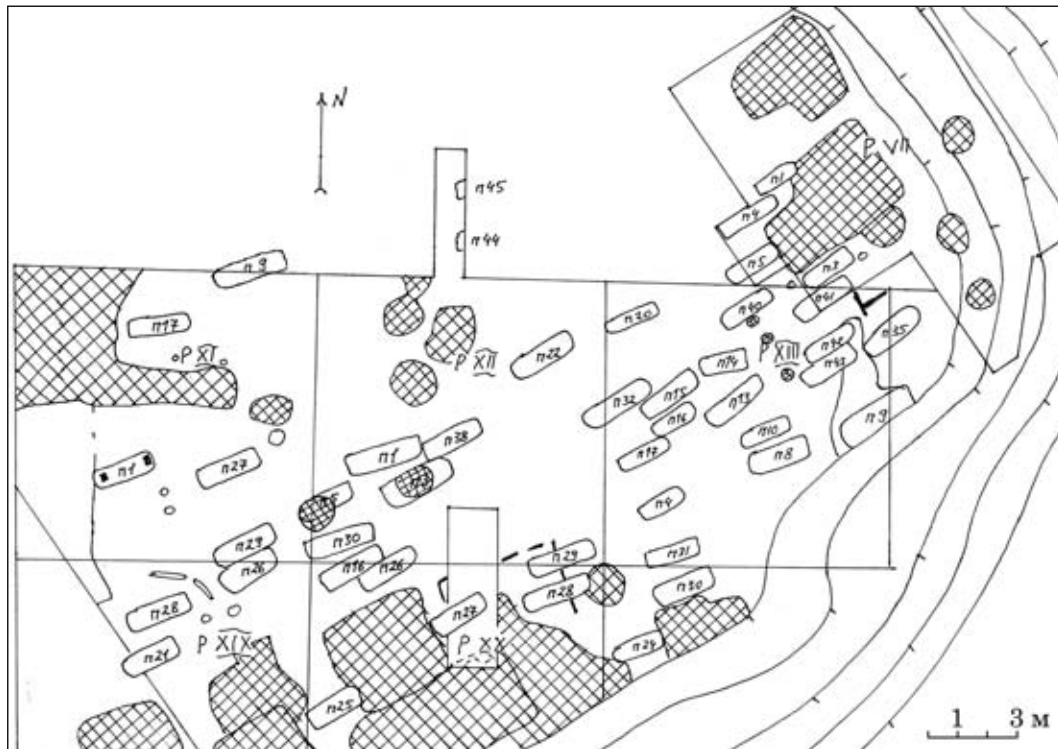


Рис. 3. Поховання верхнього горизонту

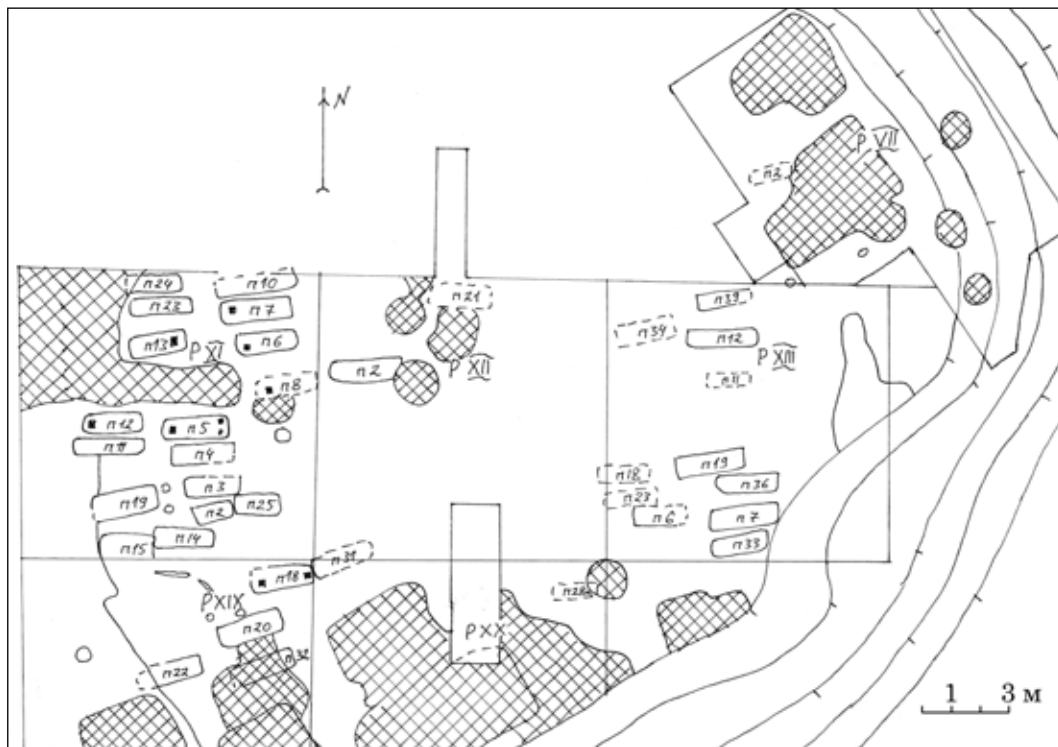


Рис. 4. Поховання нижнього горизонту

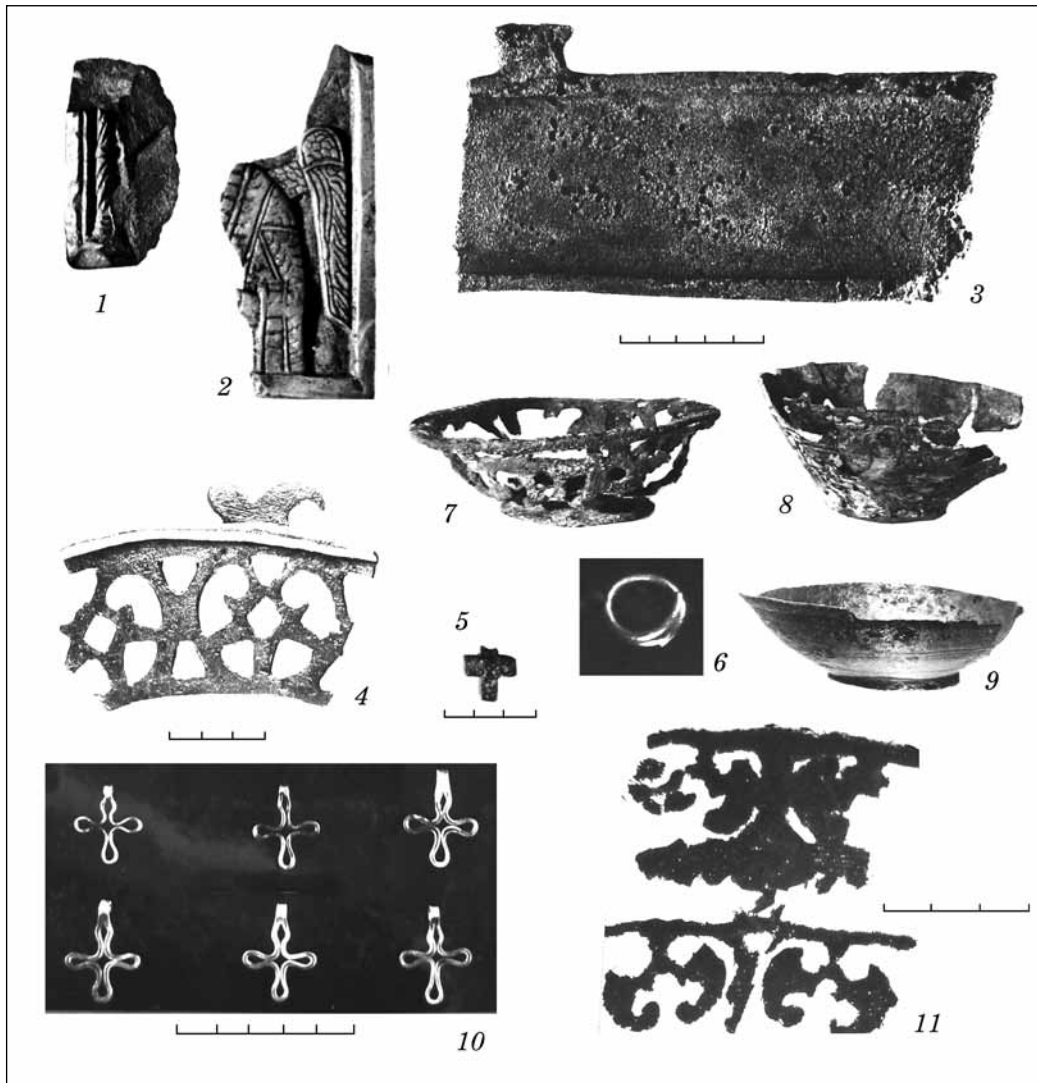


Рис. 5. Предмети особистого благочестя, церковне начиння з розкопів 1957 – 1960 рр. та знахідки з поховань: 1, 2 – уламки іконок з ями № 5 (розкоп XII), 3 – уламок алтарної перешкоди (розкоп X), 4 – фрагмент бронзового панікадила (розкоп IV), 5 – кам'яний хрестик (розкоп XXX); 6 – скроневе кільце з поховання 15 (розкоп XIII); 7–9 – бронзові лампадки (розкоп XIV); 10 – хрестики зі скарбу (1959 р., розкоп XXXII); 11 – тканина з черепа поховання 24-а (розкоп XX)

зволяє стверджувати, що поховання за монастирським обрядом є найбільш ранніми на цій ділянці цвинтаря. Побіжно на ранню дату поховань вказують камені, використані замість плінфи. В Любечі ще не було достатньо плінфи, тому саме їх використано як «подушки». Отже, можна припустити, що у східній частині Замку була збудована дерев'яна церква, яка була центром невеликого монастиря. Розбудова території призводить до зникнення поховань за монастирськими канонами у XII ст. Церква перетворюється на невеликий приходський храм, що існував до кінця XII ст., коли щільність забудови Замку стала критичною і на цвинтарі перестали хоронити. Матеріали робіт 1957–1960 рр. не можуть однозначно дати відповідь на питання чи існувала церква на Замку в XIII ст. Судячи з появи великої кількості плінфи, на території західної

частини Фортеці наприкінці XII – на початку XIII ст. будується мурована церква.

Зміни в орієнтації поховань із західної на південно-західну слід віднести до перебудови церкви. Відомо, що в 1147 р. Любеч був спалений і результатом погрому виявилася часткове запусіння міста. Чернігівські князі скаржилися, що в Оргощі та Любечі сидять лише псарі та половці. Ймовірно, після подій середини XII ст. церква і була перебудована. Таким чином, нижній горизонт з підхороненнями до нього слід віднести до подій середини XII ст., а верхній з підхороненнями – до другої половини XII ст.

Введення в майбутньому до наукового обігу результатів робіт 2010–2011 р. значно доповнить статистичну базу дослідження.

Під час широкомасштабних археологічних робіт, які розгорнулися в 1957–1960 рр. на

Таблиця № 2. Хрестики, виявлені на Замку

Назва	Розкоп	Рік	№ за інвентарним описом	Примітки
Хрестик	XV	1957	27	
Хрестик	на в'їзді	1958	?	сірий камінь
Хрестик орнаментований	XVIII	1959	152	сланцевий
Хрестик натільний	XIX	1959	№ 111	чорний шифер
Хрестик	XIX	1959	?	кам'яний
Хрестики 6 шт. у складі скарбу	XXXII	1959	327-332	дріт
Хрест з розп'яттям	X	1960	1537	
Уламок хрестика	IX	1960	1479	мідь
Хрестик натільний	XIX	1960	18	бронзовий XVI–XVII ст.
Стулка хреста	XXX	1960	1	бронзова в шарах XVII ст.
Хрестик	XXX	1960	29	кам'яний

території Замку, були виявлені різноманітні предмети особистого благочестя, церковне начиння та об'єкти, які дослідники пов'язували з церковними спорудами (рис. 5). Речі можна поділити на кілька категорій:

- церковне начиння, представлене лампадками та їх деталями, уламком вівтарної перепони, шматком дзвону, фрагментом панікадила;
- предмети особистого благочестя, що включають іконки та різноманітні хрести.

Церковне начиння знайдене в розкопі XIV у 1957 р. У заповненні житла № 1 в шарі пожежі середини XIII ст. виявлені три бронзові лампадки, одна з яких ажурна (№ 100, 142, 150 за інвентарним описом розкопу) і неподалік, у розкопі XV (1957 р.), ажурна кришка до них (№ 26 за описом), в розкопі IV (1959 р.) виявлено частину бронзового орнаментованого прорізного панікадила (№ 21 за описом) та ще одне – в розкопі XIX (№ 249 за описом). У 1959 р. в розкопі X у житлі № 4 в шарах XIII ст. знайдено уламок мідної вівтарної

перешкоди (№ 579 за описом). В розкопі XI (1960 р.) на глибині 0,2 м від дерну, в шарах XVII ст. виявлено великий уламок нижньої частини мідного дзвону з потовщенням нижнього краю (№ 3 за описом).

На території Замку знайдені дві цілі кам'яні іконки та уламки ще двох.

В розкопі XIV виявлено круглу шиферну іконку св. Якова XIII ст., з написом на зворотному боці (№ 180 за інвентарним описом). В розкопі VII 1960 р. у споруді, що згоріла в XIII ст., виявлено кам'яну іконку в залізній оправі із залізним оголів'ям із зображенням Богоматері Одигітрії (№ 225 за описом). В ямі № 5 розкопу XII 1958 р., розташованій на території цвинтаря, зафіксовано уламки двох кам'яних іконок: від першої зберігся кут із зображенням архангела Гавриїла (№ 91 за описом), на другій – край рамки і частково зображення різної колони.

Нанесення на план Замку всіх пов'язаних із церквою знахідок та предметів особистого благочестя (рис. 6) дозволяє зробити кілька висновків:

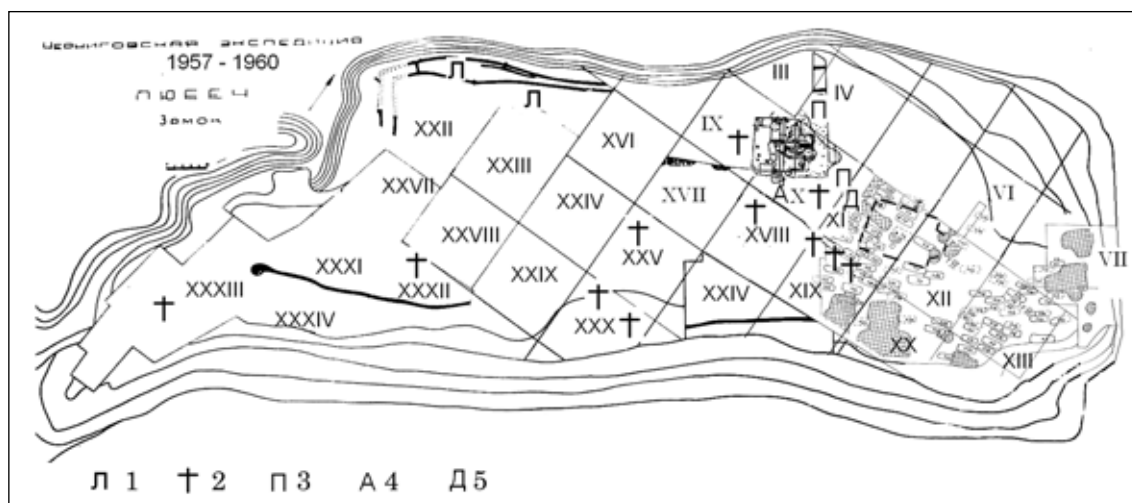


Рис. 6. Нанесення на план Замку знахідок предметів особистого благочестя, церковного начиння, поховань цвинтаря та ймовірного місця розташування церковної споруди



Рис. 4. Уламок дзвону з розкопу XI (1960 р.), що зберігається в музеї Тульські старожитності

1 – предмети особистого благочестя не тільки використовувалися мешканцями дитинця Любеча, а й безпосередньо ними виготовлялися. Т.В. Николаєва, аналізуючи іконку св. Якова та Богоматері Одігітрії, дійшла висновку про виготовлення цих кам'яних іконок саме в Любечі. Виготовлення хрестиків з дроту впливає зі знахідки 6 майже однакових виробів у складі скарбу 1959 р.;

2 – розташування лампадок та кришки до них може вказувати на житло священика, який мешкав безпосередньо на території Замку;

3 – виявлення вівтарної перешкоди, бронзового хоросу (розкоп X), частин панікадила (розкопи IV, XIX), уламків привезених іконок (розкоп XII) та дзвону (розкоп XI) досить чітко пов'язані з розташуванням саме церковної споруди (рис. 6).

На нашу думку, виявлення уламків високоякісних іконок із заповнення великої ями, розташованої в межах цвинтаря, та фіксація в розкопі XI великого уламку дзвону не випадкові. Споруда № 3, досліджена в розкопі IX і описана в звіті за 1960 р., складена значною кількістю великих ям, за стратиграфічними спостереженнями об'єднаних дослідниками в одну наземну будівлю. При цьому розташування давньоруської церкви дивним чином збігається за шириною та орієнтацією із залишками великого будинку XVI–XVII ст.

Серія ям, виявлених на розкопах XI, XII, на нашу думку, є складовою цією наземної дерев'яної церкви. Працюючи в межах одного навіть великого розкопу важко пов'язати матеріали досліджень різних років. Визначальною, на наш погляд, повинна бути орієнтація поховань. Дослідники помилково визначили приналежність підквадратного котловану підкліту житла (визначеного як апсида) до

будівлі церкви, що значно зменшило довжину споруди. Визнаючи жорно за престол, а апсиду заглибленою в ґрунт більш як на метр, дослідники не відповіли на питання, для чого в церкві заглиблені в ґрунт котловани. Розташування ям та визначення західного краю цвинтаря разом зі знахідкою уламку дзвону вказують на той факт, що східний край церкви повинен бути ближчим до поховань. Якщо визнати, що досліджені великі ями являють собою основу потужних стовпів, на які спіралися окремі елементи зрубів церкви, то ями, виявлені в розкопі IX та ями, досліджені в розкопах XI, XII, можна об'єднати в єдину наземну споруду, загальна довжина якої становитиме щонайменше 20 м. При цьому, ями в розкопі XII утворюють півколо, подібне до форми апсидної частини церкви. Остаточного питання розмірів церкви та виокремлення її матеріальних залишків слід провести після завершення досліджень північної частини майданчика та оприлюднення матеріалів досліджень О.М. Веремейчик 2010–2012 рр.

Навіть визначивши приблизне місце і конкретні ями, які могли відповідати розташуванню східної частини церкви другої половини XII ст., залишається невизначеним місце розташування церкви більш раннього часу, що співіснувала з похованнями нижнього горизонту. Спроба дослідників за стратиграфічними спостереженнями виділити палац XII – середини XIII ст., будинки господарів Замку XVI–XVIII ст. є прикладом фіксації великих наземних споруди в археологічному матеріалі.

Цікаве в теоретичному і практичному плані завдання виділення споруди церкви (церков) у потужному і мало пошкодженому перекопами XIII–XVIII ст. культурному шарі, чекає своїх дослідників вже понад 50 років.

*Алексеева Т.І.* Антропологічний склад населення давньоруських міст / Т.І. Алексеева // Матеріали з антропології України. – Вип. 4. – К., 1969. – С. 73–83.

*Николаєва Т.В.* Древнерусская мелкая пластика из камня. XI–XV вв. / Т.В. Николаєва // Археология СССР. Свод археологических источников: Вып. Е1–60. – М., 1983.

*Рыбаков Б.А.* Отчет о раскопках в Любече в 1957 г. / Б.А. Рыбаков // Науковий архів Інституту археології НАН України (далі НА ІА НАНУ), ф. експедицій, № 1957/17 а.

*Рыбаков Б.А.* Отчет о работе «Южно-Русской» экспедиции за 1958 г. в г. Любече / Б.А. Рыбаков // НА ІА НАНУ, ф. експедицій, № 1958/25.

*Рыбаков Б.А.* Отчет о работах черниговской экспедиции в городах Любече и Чернигове в 1959 году / Б.А. Рыбаков // НА ІА НАНУ, ф. експедицій, № 1959/20 б.

*Рыбаков Б.А.* Отчет черниговской экспедиции ИА СССР за 1960 год. (Раскопки в г. Любече) / Б. А. Рыбаков // НА ІА НАНУ, ф. експедицій, № 1960/37.

*Ю. Н. Сытый*

*Yu. Sytyi*

**ХРИСТИАНСКИЙ МОГИЛЬНИК  
НА ЗАМКОВОЙ ГОРЕ В ЛЮБЕЧЕ  
(по материалам отчетов Б.А. Рыбакова)**

Исследования Замковой горы в Любече имеет долгую многолетнюю историю. Общеизвестны интересные и многообразные находки древнерусского и позднесредневекового времени с этого памятника. Отдельно исследовались оборонительные сооружения Любецкого замка. Одной из важных и малоисследованных категорий археологических объектов, открытых в ходе ширококомасштабных раскопок 50–60-х гг. XX в., являются позднесредневековые погребения, анализу которых посвящена данная статья.

**CHRISTIAN BURIAL GROUND  
ON ZAMKOVA GORA IN LJUBECH  
(by B. Rybakov's reports)**

Studies of Zamkova gora in Liubech have a long history. Researches have revealed interesting and diverse findings of ancient and late medieval times. There was hold research on Ljubech castle defence. One of the most important and unexplored category of archaeological objects are late medieval burials discovered during excavations in 1950–60-ies of XX century. This article deals with the analyze of mentioned burials.