

R. Liwoch

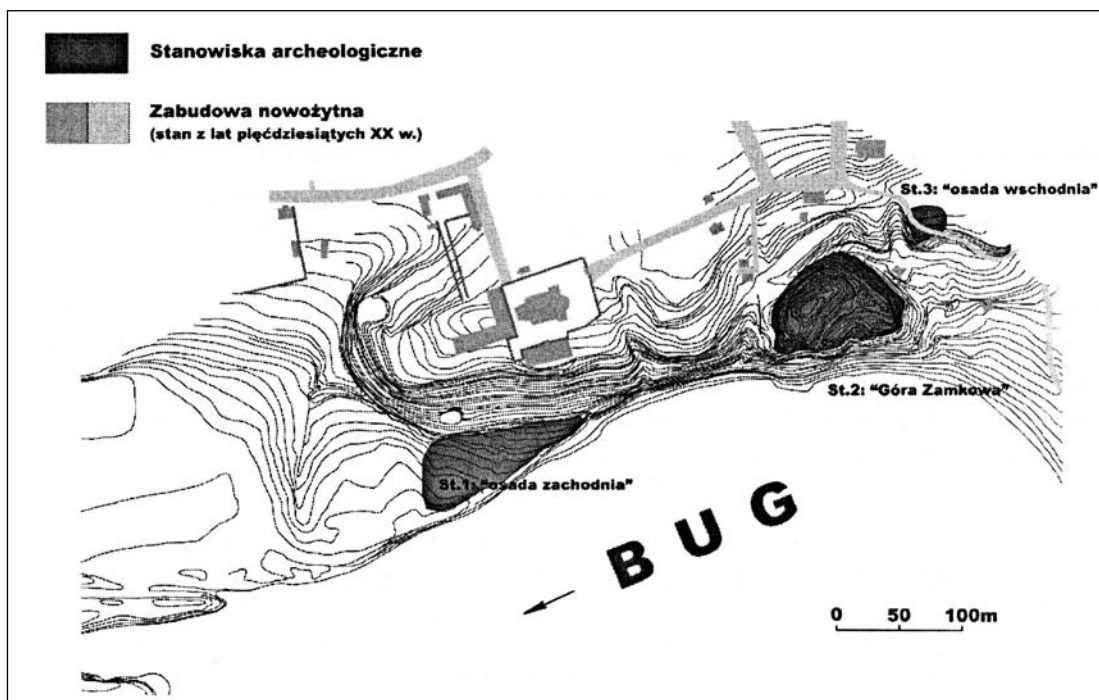
PLOMBY Z DROHICZYNA W ZBIORACH MUZEUM ARCHEOLOGICZNEGO W KRAKOWIE

Среди многочисленных артефактов, которые хранятся в фондах археологического музея в Кракове особое внимание привлекают свинцовые пломбы из средневекового города Дорогожин. В статье исследуются вопросы классификации пломб, вопросы их происхождения и интерпретации.

Ключевые слова: пломбы, Подляцье, Полесье, хронология, типология.

Podlasie ze stołecznym grodem Drohiczyńnem jest krainą łączącą się historycznie i geograficznie z Polesiem – przedmiotem konferencji¹. K. Musianowicz [Musianowicz, 1960, 188, 198–199] pisze: «W początku swego historycznego istnienia we wczesnym średniowieczu Podlasie było związane z rozległą ziemią wołyńską. Wchodziło ono w skład ziemi brzeskiej należącej do księstwa wołyńskiego. W ciągu wieków terytorialnie ulega ono wielkim przemianom, posiadając czasami szerokie granice, kiedy to do Podlasia zaliczane są ziemie: bielska, brzeska, drohicka, kamieniecka, kobryńska i mielnicka, czasami znów posiada wąskie granice, kiedy za właściwe Podlasie zaczęto uważać tylko ziemię bielską, drohicką i mielnicką» oraz «W świetle więc naszych badań nad osadnictwem Podlasia widzimy, że jest ono geograficznie i etnicznie krainą przechodnią, na której osadnictwem mazowieckie miesza się swobodnie z osadnictwem ruskim–drehowickim zanikając stopniowo w stronę północy i wschodu». Nie zgadza się z nią J. Tyszkiewicz [Tyszkiewicz, 1982, 9; 2003, 33], który uważa, że: «W połowie XX w. mało zorientowani archeolodzy zaczęli pisać o ‘granicy plemiennej’ z Dregowiczami koło Drohiczyńna nadbużańskiego, nieślusnie odwołując się do późnych kurhanów typu wschodniosłowiańskiego, sypanych tutaj od końca XI do końca XIII wieku. Nieaktualna wiedza o wschodnim zasięgu państwa Mieszka I powoduje powielanie uproszczeń», a także «W XII–XIII w. wokół Drohiczyńna i Bielska obok siebie rozwijały się wsie ze ‘staropodlaska’ czy mazowiecką ludnością (groby obłożone kamieniami) oraz napływowa ludnością ruską (kurhany), sprowadzaną głównie z Wołynia. Taką koegzystencję i zmieszanie elementów wschodnio- i zachodniosłowiańskich długo interpretowano mylnie, uważając, że Brzeskie i Drohickie było obszarem plemienia Dregowiczy. Radzieckie badania w ostatnich 20 latach, głównie W.W. Sedowa, sprawę tę wyjaśniły słusnie lokalizując Dregowiczy w dolnym dorzeczu Prypeci, na wschód od Pińska». Również nazwy Podlasie i Polesie mają zbliżoną formę, ale A. Brückner [Brückner, 1993², 289–290] uważa, że: «*Polesie*, o ‘niewysokopiennym lesie’ właściwie; akty urzędowe 16. wieku mylnie tłumaczą *Podlasie* przez *Subsilvanus* (p. *Lach*)», natomiast «*Podlasze*, dziś *Podlasie*, ‘kraj przy Lachu’». Przychyła się do tego poglądu J. Tyszkiewicz [Tyszkiewicz, 1982, 5–7], który wśród argumentów przytacza, że «W dokumentach gospodarskich [wielkich ksiąg litewskich], pisanych z reguły po rusku, spotyka się zawsze określenie ‘Podljasze’, nigdy zaś formę ‘Podlesie’».

1. Artykuł przygotowany na konferencję «Средневековые города Полесья» w Olewsku.



Ryc. 1. Wczesnośredniowieczny zespół osadniczy w Drohiczyń (wg Skrzyńska–Jankowska, 2004, 292)

Drohiczyń³ – to wczesnośredniowieczny gród ruski o charakterze wczesnomiejskim (ryc. 1) z portem rzeczny i dwoma cmentarzyskami płaskimi szkieletowymi. Powstał na wysokim, prawym brzegu środkowego Bugu w XI (za panowania Jarosława Mądrego?) lub na przełomie XI i XII w., a wzmiankowany był po raz pierwszy w 1142 r. W XII w. pozostawał pod panowaniem książąt wołyńskich lub turowskich, współtworząc organizm polityczny z Brześciem, Kleckiem i Rohaczewem albo Turowem, Pińskiem i Mińskiem. Okresowo – jako siedziba Wasylka Jaropełkowicza (po ok. 1176 r.)⁴ i nieznanego bliżej ruskiego władcy, może Izjasława Jarosławowicza (ok. 1190 r.) – był stolicą niewielkiego księstwa. Jego strategiczne położenie powodowało, że przejściowo zajmowali go lub uzależniali książęta polscy – Leszek Bolesławowic, Kazimierz II Sprawiedliwy i Konrad I mazowiecki, który w 1237 r. nadał braciom dobrzyńskim (*Fratres Milites Christi de Dobrzyń*) miejscową komorę celną. Niedługo potem miasto dostało się pod panowanie Daniela

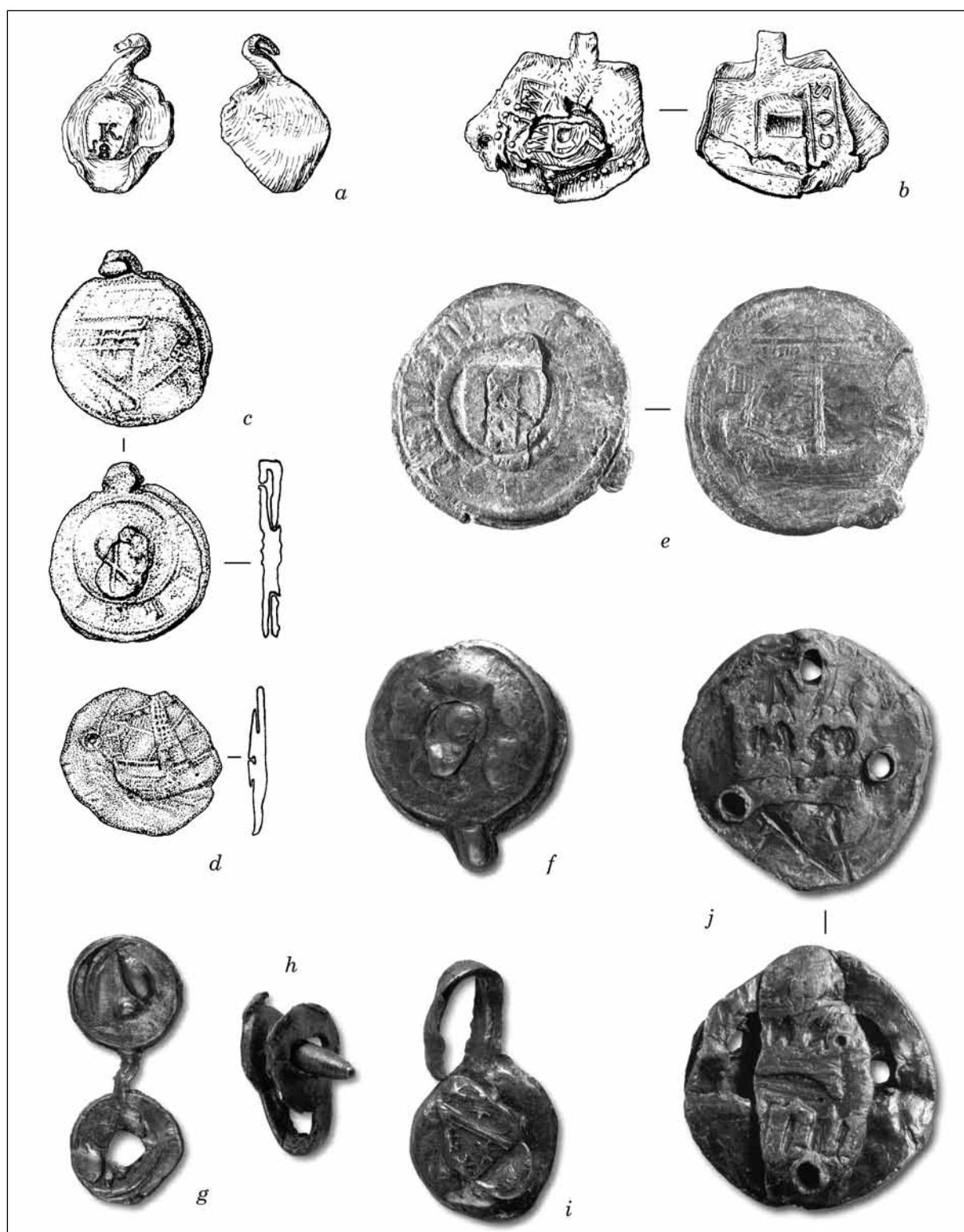
halickiego. Z 1240 r. pochodzi informacja, że w grodzie wybudowano cerkiew p.w. św. Bogurodzicy. Prawdopodobnie w tej świątyni odbył się obrzęd będący zwieńczeniem wczesnośredniowiecznej historii Drohiczyń, czyli koronacja ok. 1253/1254 r. Daniela halickiego na króla Rusi, której w obecności dostojników z Polski dokonał Opizo, legat Innocentego IV. Gród stanowił bazę wypraw zbrojnych – w XIII w. także misyjnych – na Jaćwież. Jako ośrodek handlowy na szlaku bużańskim służył wymianie różnorodnych towarów (prawdopodobnie przędzlików z łupku owruckiego, paciorków szklanych, soli halickiej, ołowiu, skór, tkanin, bursztynu i – co potwierdzone w źródłach pisanych – zboża z księstw południoworuskich). W 1274 r. Drohiczyń został zajęty przez wielkiego księcia litewskiego Trojdena.

Zapewne najściślej związanym z Drohiczyńem rodzajem zabytków archeologicznych (i sfragistycznych⁵) są plomby w formie nazywanej «typem drohiczyńskim». Mają postać kolistych lub nieregularnych płytek (średnica/długość ok. 1–1,5 cm), które powstały po ściśnięciu dwu ołowianych półwyrobów i włożonej między nie nici oraz wytłoczeniu na nich zwykle obustronnie znaków. Chronologię tej grupy przedmiotów ogólnie można określić na XII–XIII w. (też ostatnie dziesięciolecie XI w.?). Zabytki takie zostały znalezione po raz pierwszy w 1864 r. przez M. Am-

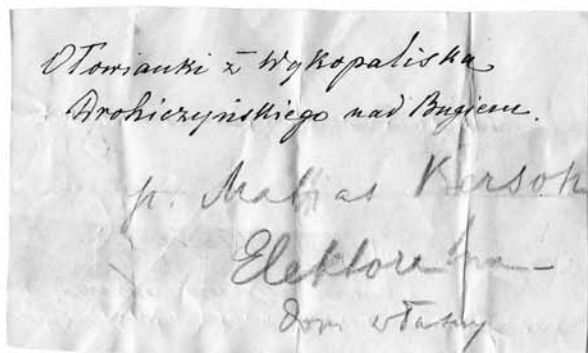
3. Drohiczyń jest obecnie miastem (ok. 2000 mieszkańców) w Polsce, w powiecie siemiatyckim województwa podlaskiego. Informacja o jego dziejach we wczesnym średniowieczu przygotowana została na podstawie: Musianowicz, 1955; 1957; 1960, 208, 217-218; 1969; 1982; Tyszkiewicz, 1974, 126-130, 136-184; 1982, 8-9; Kalaga, 2001; Sobolewski, 2002; Skrzyńska-Jankowska, 2004; Andrzejewski, Sikora 2009, 153; tam lit.

4. W literaturze przyjmuje się, że istniał Wasylko syn Jaropełka Izjasławowicza, jednak wg najnowszych ustaleń D. Dąbrowskiego (2008, 707-715; tam lit.) rzeczywistą postacią był Wasylko syn Jaropełka Włodzimierzowicza Monomachowicza, który władał Michajłowem.

5. K.M. Kowalski (2006, 199-200) postuluje wydzielenie nowej nauki pomocniczej historii – „plumbologii” – i badanie plomb pod względem epigraficznym. Wydaje się, że lepszym określeniem tej dyscypliny byłoby „plumbistyka” lub może „plumbistyka”.



Ryc. 2. Późnośredniowieczne plomby towarowe znalezione w: Drohiczynie (a–b; wg Musianowicz, 1957, 294), Gdańsku (c–d; XIV–XV w.?: wg Kocińska, 2004, 58), Poznaniu (e; koniec XV w.; wg Krause, 2004, 540) i Krakowie (f–i; XIV w.; wg Chromy–Dubis, 2007, 377) oraz plomba królewska (j) Władysława III Warneńczyka (pan. 1434–1444 r.) z Wawelu (wg Natkaniec–Frasiowa, 2007, 349)



Ryc. 3. Pierwotna metryczka do plomb typu drohiczyńskiego z Drohiczyzna

brożewicza w Bugu przepływającym przez to miasteczko i budzą odtąd duże zainteresowanie⁶. Plombom z samego Drohiczyzna i z innych stanowisk staroruskich (m.in.: Bielozero, Nowogród, Smoleńsk, Stara Riazan) poświęcone są liczne publikacje rosyjskojęzyczne [Захаров, 2005; tam lit.]. Także badacze polscy podjęli już w XIX w. dyskusję na ich temat [por. np. Brensztein, 1893, 126–127] oraz zajęli się w wielu opracowaniach tematem plomb typu drohiczyńskiego z miasta eponimicznego i z innych miejscowości. Szczególnie dużo uwagi plomby z Drohiczyzna wzbudziły u kijowskiego kolekcjonera – uznać go też można za polskiego uczonego – K. Bołsunowskiego [Bołsunowski, 1891a; 1891b; 1895a; 1895b; 1896; 1902; 1903; 1904]. Opisał on też okazji z Lubowa nad Wilią i Starej Riazani [Bołsunowski, 1897, 229–232]. Zagadnieniem plomb z Drohiczyzna zajmował się również J. Jodkowski [Jodkowski, 1934, 65–67]. K. Musianowicz [Musianowicz, 1957, 292–296, tabl. XLVI; 1982, 69–72, ryc. bez n–ru] omówiła okazji znajdujące się w Państwowym Muzeum Archeologicznym w Warszawie, E. Hanc–Maikowa [Hanc–Maikowa, 1988] plomby z Muzeum Archeologicznego i Etnograficznego w Łodzi, natomiast L. Pawlata [Pawlata, 2010] zabytki z Muzeum Podlaskiego w Białymstoku i Muzeum Regionalnego w Drohiczyźnie – wszystkie znalezione w Drohiczyźnie. M. Piotrowski, M. Kęпка i M. Żuchowska [Piotrowski, Kęпка, Żuchowska 2009, 131–132] wzmiankowali plomby typu drohiczyńskiego z Gródka i okolic, Czerмна, Kosmowa, Saśiadki i Perespy, K. Musianowicz [Musianowicz, 1957, 295, 297–298; 1969, 221; 1982, 73; tam lit.] z Osnówki i Kruszwicy, M. Dulinicz [Dulinicz, 2001, 18; tam lit.] zaś z Pułtuska. A. Bochnak opracowuje pochodzące z Drohiczyzna plomby ze zbioru Muzeum im. Emeryka Hutten–Czapskiego – oddziału Muzeum Narodowego w Krakowie.

Interesującą teorię przedstawił T. Lewicki [Lewicki, 1956, 295–297]. Uznał on – opierając się

6. Historię badań nad «sfinksem sfragistyki» – jak sama nazywa plomby typu drohiczyńskiego – ciekawie opisała E. Siewmianowska (2010; tam lit.).

na relacji⁷ arabskiego podróżnika Abū Hāmida al–Andalusiego al–Gharnātiiego, który przebywał w Kijowie w latach 1150 i 1153 – że plomby typu drohiczyńskiego noszące symbole książąt ruskich (względnie część takich znalezisk) za pieczęcie używane do stemplowania pieniędzy skórkowych. Przypuścił, że w Drohiczyźnie kupcy polscy i zachodnioeuropejscy zmierzający na Ruś wymieniali gotówkę na płacidła skórkowe, natomiast kupcy ruscy opuszczając na komorze celnej granicy Rusi zamieniali płacidła na monetę srebrną. Jednak wbrew przypuszczeniom tego uczonego w Drohiczyźnie nie ma monet zachodnioeuropejskich, które mogłyby być ekwiwalentem płacidel skórkowych [Musianowicz, 1969, 13]. Zatem kwestia ewentualnego związku plomb z systemem pieniężnym dawnej Rusi pozostaje niewyjaśniona [Adamczyk, 2004, 37]. Przyjął trzeba, że plomby typu drohiczyńskiego miały funkcję instrumentu wiarygodności w handlu, najpewniej jako znaki wytwórców i/lub właścicieli towarów⁸. Zauważyć można, że nie mają odpowiedników po polskiej stronie wczesnośredniowiecznej granicy państwowej i różnią się znacznie od późnośredniowiecznych plomb towarowych (por. ryc. 2).

Plomby typu drohiczyńskiego, które znaleziono w podlaskim Drohiczyźnie, przechowywane są w niewielkiej liczbie w Muzeum Archeologicznym w Krakowie [nr inw. MAK/7831]. Na ich metryczce znajduje się informacja: «Ołowianki z wykopaliska Drohiczyńskiego nad Bugiem. p. Mathias Kerson Elektoralna dom własny».

7. „Jako środek płatniczy służą im (tj. mieszkańcom *bilād as-Saqāliba* = Rusi) stare futra wiewiórek, które są bez sierści, a których nikt do niczego nie potrzebuje i które nie nadają się do niczego. Wartość osiemnastu takich skórek odpowiada, według ich obliczeń, jednemu srebrnemu dirhemowi. Wiąże je w wiązki, które są zwane *ǧ.q.n.* Za każdą skórkę można u nich kupić bochenek znakomitego chleba, który wystarczy silnemu mężowi [na jeden dzień]. Za [te] skórki kupują wszystkie rzeczy, od niewolnic i niewolników, aż do złota, srebra, bobrowych futer i innych potrzebnych towarów. Gdyby te skórki znajdowały się w innym kraju, nie możnaby kupić za tysiąc ich ładunków ani jednego ziarnka [zboża] i nie byłyby w ogóle potrzebne. Kiedy te skórki wyskubią w swych domach [z włosów], rozcinają je, wkładają do worków i odnoszą na targ. Posiadają tam znanych mężów (tj. urzędników), przy których są robotnicy, którzy natychmiast obrabiają u nich (tj. w ich obecności) te skórki. Robotnicy zszywają każde osiemnaście skórek mocną nicią w jedną wiązkę. Potem robotnik umocowuje na końcu nici kawałek czarnego ołowiu, na którym wy-ciska pieczęć z wizerunkiem króla. I [tak] pieczętują skórkę za skórką, aż wszystkie zostaną opatrzone pieczęcią. Nie jest możliwe, aby ktokolwiek mógł odrzucić tak oznaczoną skórkę przy sprzedaży lub kupnie” (wg Lewicki, 1956, 296).

Z trzyletnim opóźnieniem źródło to przedstawione zostało przez A.L. Mongajta w literaturze radzieckiej (Янин, 1970, 11; tam lit.).

8. W.A. Janin uważa – wnosząc ze współwystępowania plomb i pieczęci w relikwach książęcego archiwum na Gorodyszczu pod Nowogrodem – że plomby typu drohiczyńskiego służyły do uwierzytelniania dokumentów (Янин, 1970, 11; 1985, 381)

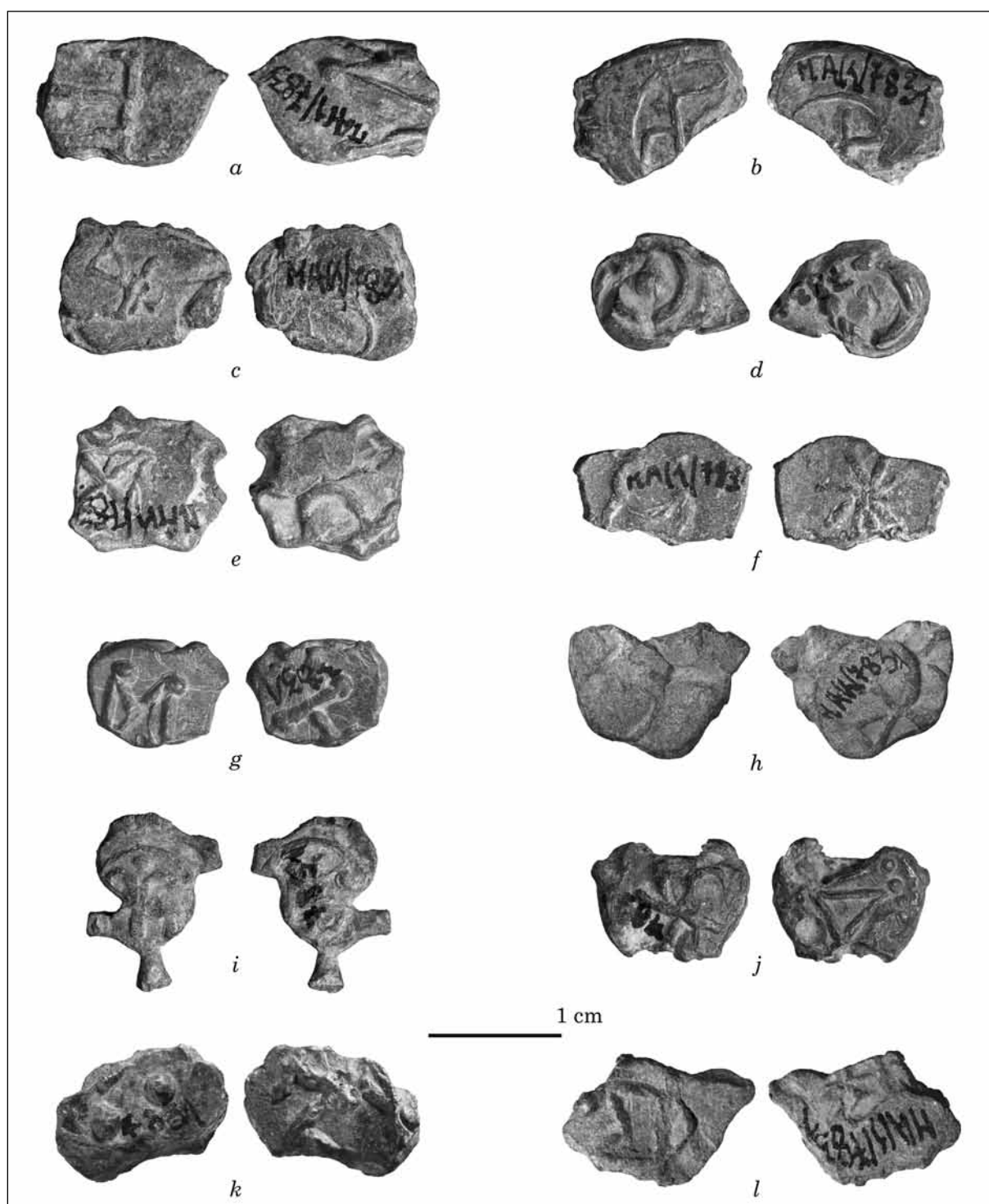
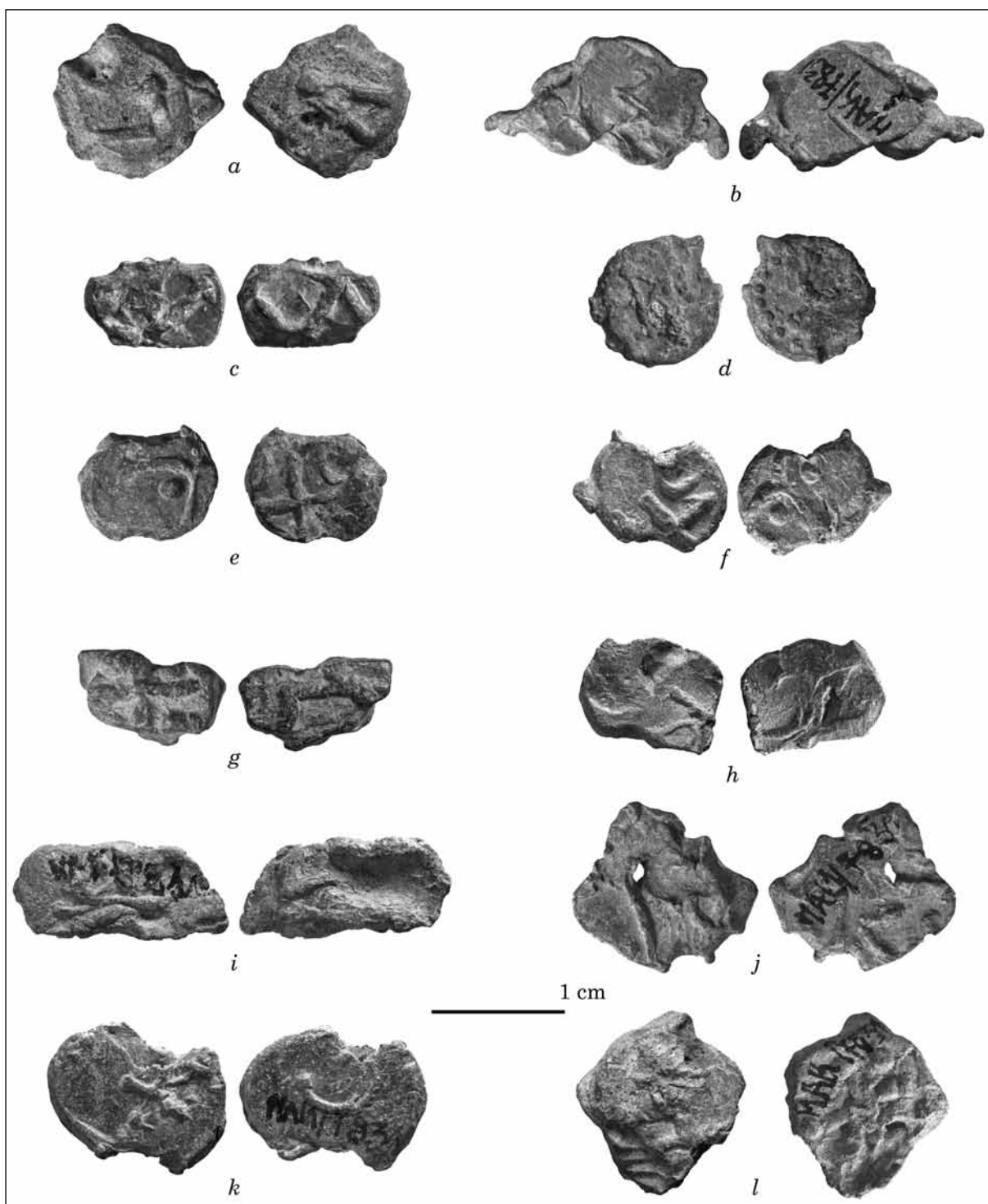


Рис. 4. Пламбы типу дроhiczyнського з Дроhiczyna над Бугiem ze zbiorów Muzeum Archeologicznego w Krakowie



Ryc. 5. Plomby typu drohiczyńskiego z Drohiczyzna nad Bugiem ze zbiorów Muzeum Archeologicznego w Krakowie

(**ryc. 3**) – niestety niewystarczająca (zapewne mówi o znalazcy i/lub darczyńcy, może o miejscu znalezienia). Większość z okazów zachowana jest częściowo, a znaki na ich powierzchni często są nieczytelne. Zabytki wymienione zostaną poniżej oraz opatrzone krótką informacją o wyobrażeniach na nich widniejących (bez nazywania stron awerssem i rewersem) i wymiarach (długość, wysokość, grubość i waga) oraz nrem ilustracji.

1. znak literowy (T) / znak literowy (M?) lub geometryczny; 1,4×1,0×0,3 cm, 2,0 g; **ryc. 4a**

2. znak księżęcy / znak krzyża (?); 1,4×0,9×0,2 cm, 1,2 g; **ryc. 4b**

3. znak literowy / brak (?); 1,2×1,0×0,2 cm, 1,2 g; **ryc. 4c**

4. znak geometryczny / znak geometryczny; 1,2×0,9×0,3 cm, 1,1 g; **ryc. 4d**

5. znak krzyża / znak literowy lub księżęcy (?); 1,3×1,1×0,2 cm, 1,2 g; **ryc. 4e**

6. znak – gwiazda (?) / znak geometryczny; 1,3×0,9×0,3 cm; 1,4 g; **ryc. 4f**

7. znak literowy (M) / znak literowy (T?); 1,2×0,8×0,3 cm, 1,0 g; **ryc. 4g**

8. znak literowy / brak (?); 1,4×1,0×0,2 cm, 1,4 g; **ryc. 4h**

9. znak literowy (Φ?) / znak nieczytelny; 1,3×1,0×0,2 cm, 1,1 g; **ryc. 4i**

10. znak literowy (Π?) lub geometryczny / znak literowy lub krzyża (?); 1,2×0,9×0,4 cm, 1,6 g; **ryc. 4j**

11. znak księżęcy (?) / znak geometryczny; 1,3×0,9×0,3 cm, 1,3 g; **ryc. 4k**

12. znak geometryczny lub literowy (B?) / znak krzyża (?); 1,5×0,9×0,2 cm, 1,1 g; **ryc. 4l**

13. znak literowy / znak geometryczny (?); 1,3×1,2×0,3 cm, 1,5 g; **ryc. 5a**

14. znak księżęcy (?) / brak (?); 1,8×1,0×0,3 cm, 2,1 g; **ryc. 5b**

15. znak geometryczny (?) / znak nieczytelny; 1,0×0,7×0,4 cm, 1,3 g; **ryc. 5c**

16. znak księżęcy / znak literowy (B); 1,1×0,9×0,2 cm, 0,9 g; **ryc. 5d**

17. znak krzyża / znak geometryczny (?); 1,0×0,8×0,2 cm; 0,9 g; **ryc. 5e**

18. znak krzyża / twarz świętego lub znak geometryczny (?); 1,1×0,8×0,2 cm, 0,7 g; **ryc. 5f**

19. znak krzyża / znak księżęcy (?); 1,1×0,6×0,5 cm, 1,9 g; **ryc. 5g**

20. znak nieczytelny / znak nieczytelny; 1,0×0,8×0,2 cm, 0,8 g; **ryc. 5h**

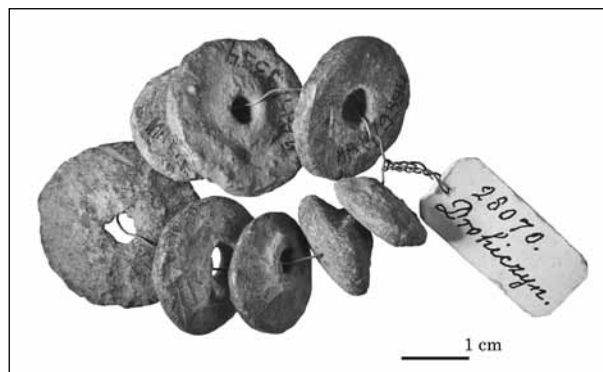
21. znak nieczytelny / brak (?); 1,6×0,7×0,3 cm, 1,6 g; **ryc. 5i**

22. znak geometryczny (?) / znak nieczytelny; 1,4×1,1×0,2 cm, 1,1 g; **ryc. 5j**

23. znak krzyża lub literowy / znak geometryczny; 1,4×1,0×0,2 cm, 1,3 g; **ryc. 5k**

24. znak literowy (Ж?) / znak nieczytelny; 1,4×1,2×0,3 cm, 1,9 g; **ryc. 5l**

Plomby te stanowią zbiór mały, lecz wewnętrznie zróżnicowany. Jego analiza – zwykła w wypadku prezentacji materiałów archeologicznych –



Ryc. 6. Przedmioty ołowiane z Drohiczyzna nad Bugiem ze zbiorów Muzeum Archeologicznego w Krakowie

nie zostanie przedstawiona, ponieważ dotychczasowe próby systematyzacji zabytków (w tym zagadnienia semiotyczne), do których możnaby się odwołać, budzą wątpliwości [por. Захаров, 2005, c. 23–24, 29–31]. Sama kolekcja jest niereprezentatywna i brak jej dobrej metryki, co obniża wartość ewentualnego rozbioru typologicznego. Nie można też sprecyzować jej chronologii.

W krakowskim Muzeum Archeologicznym znajduje się jeszcze jedna grupa zabytków z Drohiczyzna [nr inw. MAK/9394]. Jest to osiem niskich ołowianych stożków z otworami pośrodku (**ryc. 6**), które przekazane zostały z Muzeum Narodowego w Krakowie. Interpretować je można jako ciężarki lub może surowiec (półprodukt) do produkcji plomb, który ulano tak właśnie ze względów praktycznych.

Rozprawka ta służyć ma nie tylko prezentacji plomb typu drohiczyńskiego z eponimicznego grodu, ale też przedstawieniu Kolegom zza Bugu polskiej literatury plombistycznej oraz informacji o Drohiczyźnie. Autor ma nadzieję, że spełnia zadanie w stopniu zadowalającym..

Adamczyk J. Płacidła w Europie Środkowej i Wschodniej w średniowieczu. Formy, funkcjonowanie, ewolucja / J. Adamczyk. – Warszawa, 2004.

Andrzejewski A. Drohiczyzn średniowieczny i nowożytny w świetle badań z roku 2006 / A. Andrzejewski, J. Sikora // Podlaskie Zeszyty Archeologiczne. – 2009. – № 5. – S. 153–195.

Bołsunowski K. Znaki pieczętne na ołowiu (plomby) znajdujące w Bugu przy mieście Drohiczyźnie / K. Bołsunowski // Wiadomości Numizmatyczno–Archeologiczne: studium sfragistyczne. – 1891a. – T. I, Nr 1 (7), R. Trzeci. – S. 146–151 + tabl.

Bołsunowski K. Znaki pieczętne na ołowiu (plomby) znajdujące w Bugu przy mieście Drohiczyźnie / K. Bołsunowski // Wiadomości Numizmatyczno–Archeologiczne: studium sfragistyczne: dokończenie. – 1891b. – T. I, Nr 2 (8), R. Trzeci. – S. 181–185.

Bołsunowski K. Znaki pieczętne na ołowiu (plomby) znajdujące w Bugu pod Drohiczyzną / K. Bołsunowski // Wiadomości Numizmatyczno–Archeologiczne: studium sfragistyczne. – 1895a. – T. II, Nr 4 (26), R. Siódmy. – S. 371–383.

Bołsunowski K. Znaki pieczętne na ołowiu (plomby) znajdujące w Bugu przy mieście Drohiczyźnie / K. Bołsunow-

- ski // Wiadomości Numizmatyczno-Archeologiczne: studium sfragistyczne. – Kraków, 1895b. – Odbicie osobne z Nr. 4 i 1 (26 i 27). 1895. T. 2. N 4. S. 371-383; 1896. T. 3. N 1. S. 15-18;
- Bołsunowski K.* Znaki pieczętne na ołowiu (plomby) znajdujące w Bugu przy mieście Drohiczynie / K. Bołsunowski // Wiadomości Numizmatyczno-Archeologiczne: studium sfragistyczne. – 1896. – T. III, Nr 1 (27), R. Ósmy. – S. 15–18.
- Bołsunowski K.* Znaki pieczętne na ołowiu (plomby) znalezione w Lubowie nad Wilią przy Starej Riazani i na wyspie Kamienowaty / K. Bołsunowski // Wiadomości Numizmatyczno-Archeologiczne: studium sfragistyczne. – 1897. – T. III, Nr 1 i 2 (31 i 32), R. Dziewiąty. – S. 229–233.
- Bołsunowski K.* Znaki symboliczne na ołowiu (plomby). Ich znaczenie i klasyfikacja / K. Bołsunowski // Światowit. – 1902. – T. IV. – S. 54–72.
- Bołsunowski K.* Znaki symboliczne na ołowiu (plomby). Ich znaczenie i klasyfikacja / K. Bołsunowski. – Odbitka z t. IV i V Światowita. - Z XXI tablicami. – Warszawa, 1903.
- Bołsunowski K.* Znaki symboliczne na ołowiu (plomby). Ich znaczenie i klasyfikacja (Dokończ.) / K. Bołsunowski // Światowit. – 1904. – T. V. – S. 94–109.
- Brensztejn M.E.* List w sprawie Zjazdu Archeologicznego w Wilnie / M.E. Brensztejn // Wiadomości Numizmatyczno-Archeologiczne: studium sfragistyczne. – 1893. – T. II. – Nr. 4 (18), R. Piąty. – S. 126–128.
- Brückner A.* Słownik etymologiczny języka polskiego / A. Brückner. – Warszawa, 1993.
- Chromy-Dubis E.* Ilustrowane noty plomb towarowych / E. Chromy-Dubis // Kraków – europejskie miasto prawa magdeburskiego 1257–1791. – Kraków, 2007. – S. 374–379. – Nry kat. VI.107–VI.132.
- Dąbrowski D.* Genealogia Mściśławowiczów. Pierwsze pokolenia (do początku XIV wieku) / D. Dąbrowski. – Kraków, 2008.
- Dulinicz M.* Załączki miast na wczesnośredniowiecznym Mazowszu (X–XII w.) / M. Dulinicz // Rocznik Mazowiecki. – 2001. – T. XIII. – S. 11–23.
- Hanc-Maikowa E.* Plomby drohiczynskie ze zbiorów Muzeum Archeologicznego i Etnograficznego w Łodzi / E. Hanc-Maikowa // Prace i Materiały Muzeum Archeologicznego i Etnograficznego w Łodzi: Seria Numizmatyczna i Konserwatorska. – 1988. – Nr 8. – S. 49–66.
- Jodkowski J.* O znakach na cegle «teremu» książęcego w Grodnie / J. Jodkowski // Wiadomości Numizmatyczno-Archeologiczne: studium sfragistyczne. – 1933. – T. XV. – R. – S. 62–67.
- Kalaga J.* Ze studiów nad wczesnośredniowiecznym obrzędkiem pogrzebowym w dorzeczu Liwca, Bugu i Krzyny / J. Kalaga // Najstarsze dzieje Podlasia w świetle źródeł archeologicznych / Red. B. Bryńczak i P. Urbańczyk. – Siedlce, 2001. – S. 137–167.
- Kocińska M.K.* Średniowieczne i nowożytne plomby tekstylne z wykopaliisk w Gdańsku / M.K. Kocińska, J. Maik // Acta Archaeologica Lodziensia. – Łódź, 2004. – Nr 50/2. – 72 s.
- Kowalski K.M.* Gotyckie plomby towarowe jako źródła epigraficzne (w świetle artefaktów przechowywanych w kolekcjach gdańskich) / K.M. Kowalski // Studia Epigraficzne. – 2006. – T. II. – S. 199–210.
- Krause E.* Późnośredniowieczna plomba towarowa z Amsterdamu odkryta w Poznaniu na Starym Rynku nr 48 / E. Krause // Archaeologia et historia urbana / red. R. Czaja i in. – Elbląg, 2004. – S. 539–543.
- Lewicki T.* Znaczenie handlowe Drohiczyna nad Bugiem we wczesnym średniowieczu i zagadkowe plomby ołowiane znalezione w tej miejscowości / T. Lewicki // Kwartalnik Historii Kultury Materialnej. – 1956. – R. IV, Nr 2. – S. 289–297.
- Musianowicz K.* Drohiczyn od VI do XIII wieku. Dzieje i kultura / K. Musianowicz. – Białystok, 1982.
- Musianowicz K.* Drohiczyn we wczesnym średniowieczu / K. Musianowicz // Materiały Wczesnośredniowieczne. – 1969. – VI. – S. 7–235.
- Musianowicz K.* Granica mazowiecko-drehowicka na Podlasiu we wczesnym średniowieczu / K. Musianowicz // Materiały Wczesnośredniowieczne. – 1960. – T. V. – S. 187–230 + tabl. I–IX.
- Musianowicz K.* Sprawozdanie z prac wykopaliskowych przeprowadzonych w roku 1954 w Drohiczynie, pow. Siemiatycze / K. Musianowicz // Wiadomości Archeologiczne. – 1955. – T. XXII, Z. 3–4. – S. 332–346.
- Musianowicz K.* Wczesnośredniowieczny ośrodek handlowy w Drohiczynie, pow. Siemiatycze / K. Musianowicz // Wiadomości Archeologiczne. – 1957. – T. XXIV, Z. 4. – S. 285–298.
- Natkaniec-Frasiowa J.* Ilustrowana nota plomby królewskiej / J. Natkaniec-Frasiowa // Kraków – europejskie miasto prawa magdeburskiego 1257–1791 / Red. G. Lichończak-Nurek. – Kraków, 2007. – S. 349–350. – Nr kat. VI.35
- Pawlata L.* Plomby typu drohiczynskiego w zbiorach muzealnych woj. Podlaskiego / L. Pawlata // Podlaskie Zeszyty Archeologiczne. – 6. – 2010. – S. 151–184.
- Piotrowski M.* Wybrane wczesnośredniowieczne zabytki archeologiczne z pogranicza polsko-ruskiego na Lubelszczyźnie / M. Piotrowski, M. Kępka, M. Żuchowska // Pogranicza polsko-ruskie we wczesnym średniowieczu na Lubelszczyźnie / Red. E. Banasiewicz-Szykuła. – Lublin. – 2009. – S. 83–138.
- Siemianowska E.* Odciski, płytki, ołowianki, plomby, czyli Bołsunowskiego i innych rozterki nad «sfinxem sfragistyki» / E. Siemianowska // Życie codzienne przez pryzmat rzeczy / Red. P. Kucypera i S. Wadył. – Toruń, 2010. – S. 63–88.
- Skrzyńska-Jankowska K.* Gród w Drohiczynie – centrum organizacji przestrzeni kulturowej wczesnośredniowiecznego pogranicza polsko-ruskiego / K. Skrzyńska-Jankowska // Stan i zmiany środowiska geograficznego wybranych regionów wschodniej Polski, / red. R. Dobrowolski i S. Terpiłowski. – Lublin, 2004. – S. 289–297.
- Sobolewski J.P.* Wasylko Jaropełkowicz i Iziasław Jarosławowicz, dwaj książęta drohicy z drugiej połowy XII w. / J.P. Sobolewski // Inter Orientem et Occidentem: Studia z dziejów Europy Środkowowschodniej ofiarowane Profesorowi Janowi Tyszkiewiczowi w czterdziestelecie pracy naukowej / Red. T. Wasilewski i in. – Warszawa, 2002. – S. 77–88.
- Tyszkiewicz J.* Mazowsze północno-wschodnie we wczesnym średniowieczu. Historia pogranicza nad górną Narwią do połowy XIII w. / J. Tyszkiewicz. – Warszawa, 1974.
- Tyszkiewicz J.* Podlasie: kształtowanie się nazwy i terytorium do końca XIX stulecia / J. Tyszkiewicz // Prace Archiwalno-Konserwatorskie na Terenie Województwa Siedleckiego. – 1982. – Z. 3. – S. 3–21.
- Tyszkiewicz J.* Historyczne momenty kształtowania granic Polski przez pierwszych Piastów do 1000 roku / J. Tyszkiewicz // Geografia historyczna Polski w średniowieczu: zbiór studiów / J. Tyszkiewicz. – Warszawa, 2003. – S. 21–43.
- Захаров С.Д.* Свинцовые пломбы Белоозера / С.Д. Захаров // Русь в IX–XIV веках. Взаимодействие Севера и Юга / ред. Н.А. Макаров, А.В. Чернецов. – М., 2005. – S. 20–63, 308–309.
- Янин В.Л.* Актовые печати Древней Руси X–XV вв. / В.Л. Янин // Печати X – начала XIII в. – М., 1970. – Т. I.
- Янин В.Л.* Вислые актовые печати / В.Л. Янин // Археология СССР (с древнейших времен до средневековья): В 20-ти т. – М., 1985. – Т. 15: Древняя Русь. Город, замок, село. – с. 376–386.

P. Лівох

ПЛОМБЫ ИЗ ДОРОГИЧИНА В КОЛЛЕКЦИИ АРХЕОЛОГИЧЕСКОГО МУЗЕЯ В КРАКОВЕ

Среди многочисленных артефактов, которые хранятся в фондах археологического музея в Кракове, особое внимание привлекают свинцовые пломбы из средневекового города Дорогочин. В статье исследуются вопросы классификации пломб, вопросы их происхождения и интерпретации.

R. Liwoch

LEAD SEALS FROM DOROGITCHIN IN KRAKOW MUSEUM ARCHAEOLOGICAL COLLETION

Among the many artifacts that are stored in the collections of the Archaeological Museum in Krakow, special attention is drawn to lead seals of the medieval city Dorogochin. The article studies the classification of seals, questions of origin and interpretation.