

УДК 904.21.004.68(477.41)“653”

І. А. Готун,
А. М. Сухонос, О. М. Казимір

**РЕКОНСТРУКЦІЯ ЖИТТЄВОГО УКЛАДУ МЕШКАНЦІВ
СЕЛИЩА ХОДОСІВКА-РОСЛАВСЬКЕ
ЗА ОСОБЛИВОСТЯМИ ЗАЛІЗНИХ ВИРОБІВ ***

Проведені останнім часом масштабні розкопки середньовічних селищ південно-західних Київських передмість дають підстави для реконструкції особливостей моделі життя, господарювання і побуту давніх мешканців. Показове у цьому відношенні селище Ходосівка-Рославське, що з 2007 р. вивчається Північною експедицією ІА НАН України. Отримані в ході його досліджень вироби з чорного металу дозволяють простежити певні галузі економічної діяльності та специфіку життєвого укладу, аргументувати припущення про неординарність досліджуваної поселенської структури.

Ключові слова: життєвий уклад, середньовічне селище, поселення Ходосівка-Рославське, залізні вироби, сільськогосподарські знаряддя, ремісничий інструмент, побутовий інвентар, предмети озброєння

Недавні розкопки середньовічних пам'яток Київщини дають обширний і наукомісткий матеріал для реконструкції моделі життя давньої людності. Яскравим прикладом слугує селище давньоруської і монго-льсько-литовської доби Ходосівка-Рославське у південних Київських передмістях, де на момент підготовки даної публікації досліджено понад 1000 м² і роботи на якому продовжуються.

Поселення відкрите у 2007 р. [Готун, 2009а, с. 84—86] і відтоді щороку стаціонарно вивчається Північною постійнодіючою експедицією ІА НАН України [Готун, 2009б, с. 40—46;

* В основу статті покладено положення доповіді на Міжнародному науково-практичному семінарі «Давня металургія і металообробка: археологічні прототиби і реконструкція» (Олевськ, 17—21 травня 2012 р.

© І. А. ГОТУН, А. М. СУХОНОС, О. М. КАЗИМІР, 2013

2010б, с. 91—95; 2011, с. 88—90; 2012, с. 247—249]. Результати першого ж сезону на означеній пам'ятці дозволили ставити питання про неординарність цієї селищної структури [Готун, 2008, с. 25—34], що було простежено і в подальшому [Готун, 2010в, с. 100—108], а загалом матеріали робіт 2007—2011 рр. наочно демонструють специфіку життєвого укладу досліджуваного соціально-економічного феномену.

Селище займає невелику за площею дію в обширній заболоченій заплаві правого берега Дніпра, приблизно на 20 км віддалене від Києва давньоруського часу, знаходиться у зоні візуального контакту з Ходосівським «Круглим» городищем XI—XII ст. (фортецею на сухопутному шляху вздовж краю правого корінного берега Дніпра), Гнилецьким скитом та згаданим шляхом вздовж дніпровського корінного берега. Відстань від пам'ятки до Дніпра в районі Кончі-Заспи становить кілька кілометрів; заболочені нині русла Петиля та Сіверки, розташовані неподалік поселення, у давнину, ймовірно, були судноплавними. Означені чинники могли вплинути на особливості матеріальної культури поселення, але отримані під час досліджень знахідки однак дещо виходять за рамки «сільських», навіть з урахуванням останніх напрацювань у галузі середньовічної тематики, якими доведено високий рівень розвитку середньовічних селищних структур і паритетні відносини між селом та містом [Південноруське, 1997; Село, 2003]. Досить яскраво специфіку життєвої моделі мешканців досліджуваного поселення демонструють отримані під час розкопок матеріали, пов'язані з чорною металургією та залізообробкою.

Розташування пам'ятки серед боліт і лук з наявними навколо покладами болотних руд і поруч з лісовим масивом — джерелом деревного

вугілля зумовило чітко виражену металургійну спеціалізацію в економічній діяльності мешканців. Найявність руди у вигляді досить потужного пласта свого часу була простежена працівниками мисливського господарства «Київське» при спорудженні на краю дюни спостережної вишки. А аналіз пов'язаних з чорною металургією матеріалів з розкопок 2007—2010 рр. дозволив Д. П. Недопако за фрагментами шлакового заповнення донних частин горен та шлаків, що повторюють внутрішній обрис теплотехнічних споруд констатувати функціонування певної, причому — немалой кількості піротехнічних пристроїв і дійти висновку про використання двох видів вихідного матеріалу для отримання заліза: залістого пісковикі та болотної руди. Дослідник на підставі відсутності намагніченості шлаків або низького значення цього показника дійшов висновку про достатньо повне протікання процесу відновлення заліза. Шлаки та недовідновлені шматки руди, що повторюють конфігурацію нижньої частини теплотехнічної споруди, а також шматки сиродутної криці з високим вмістом заліза простежені і О. А. Ковалем при опрацюванні матеріалів розкопок 2011 р. У той же час, залізоплавильних горен, навіть на території наближених до рівня води насичених металургійними шлаками ділянок, при досить значній відкритій площі не виявлено. Найімовірніше, вони були наземними і дійшли до нас у вигляді шматків печини, ошлакованих до утворення на поверхні склоподібної маси; знахідки таких у культурних нашаруваннях непоодинокі. Разом з тим, подібний ступінь ошлакованості досягається і при інших високотемпературних виробництвах. Такий вигляд, наприклад, мали верхні частини стінок і склепіння топкових камер давньоруських гончарних горен з Авгуничів та Малополовецького. Відтак, відносити подібні артефакти до чорнометалургійних можна не безапеляційно, хоч і зі значним ступенем імовірності. Безсумнівним доказом місцевого залізодобування можуть слугувати у цьому випадку лише шлаки, причому частина з них має випуклу поверхню з прикипільним піском, тобто відображає форму шлакоприймачів горен. У літературі, присвяченій давньому добуванню заліза подібні конгломерати названі коржкоподібними шматками залістого шлаку [Паньков, 2012, с. 45, 48, 64 та ін.]. Варто підкреслити, що цих знахідок на відкритій частині селища нараховується значна кількість. Не виключено, що з чорним металом якимось чином пов'язані і кілька донець кухонних горщиків з прикипільним залізистим конгломератом на внутрішній частині. Незначна товщина їх стінок та відсутність слідів впливу високотемпературного середовища не дозволяє трактувати ці знахідки як тиглі чи муфелі, відтак і функціональна ідентифікація поки що залишається проблематичною.

Наведена характеристика дозволяла б віднести досліджуване селище до заплavnих поселень, що могли функціонувати сезонно і мешканці

яких займались добуванням залізної руди, її збагаченням та виплавкою заліза, виділених П. П. Толочком при аналізі неукріплених пунктів Київської землі у окремий специфічний тип [Толочко, 1980, с. 163]. Але наявні у нашаруваннях знахідки демонструють картину досить багатоструктурної економіки і досить високорозвинутого господарства. Найяскравіше це можна простежити за специфікою залізних виробів. Фахівцями відзначалось, що вони несуть найбільш повну інформацію про залізоробну [скоріше: залізообробну — Авт.] справу на давньоруських поселеннях і, поступаючись за своєю кількістю лише кераміці, належать до масової категорії археологічного матеріалу [Село, 2003, с. 105]. Варто підкреслити, що, як і на абсолютній більшості середньовічних пам'яток, дані щодо місцевої залізообробки на поселенні Ходосівка-Рославське поки що відсутні і на рівні специфічних споруд, і на рівні відповідних інструментів та пристосувань, але наявний матеріал досить детально характеризує заняття і побут давніх мешканців незалежно від того, користувались вони місцевими знаряддями, чи довізними.

Логічно, що жителі селища займалися тваринництвом та рільництвом. Крім археозоологічних і палеоентоботанічних знахідок розвиток даних галузей засвідчують два залізних наральники, коса та фрагмент серпа.

Коса із трьох уламків довжиною $86 \times 74 \times 160$ мм, шириною полотна $25\text{—}35$ мм, товщиною спинки $2\text{—}4$ мм (рис. 1, 5), походила з культурного шару. Показово, що знахідка дещо відрізняється від давньоруських кіс-горбуш у бік більшої схожості з сучасними виробами (щоправда, за зовнішніми обрисами, а не за перетином полотна) і, у той же час, має віддалені аналогії серед знарядь останньої чверті I тис. [Горбаненко, 2010, с. 216, рис. 7, 12]. За усталеною думкою, коса у давній Русі не використовувалась при збиранні врожаю і знаходилась застосування виключно для косіння сіна [Археологія, 1985, с. 225].

Лопаткоподібний черешковий *наральник* від особливого різновиду рал з полозом, типу *ЧВ1* — широколопатевої масивні наконечники з порівняно короткою лопаттю за наявними класифікаціями [Краснов, 1987, с. 54, рис. 31, 2; Археологія, 1985, с. 235, рис. 83, 20] мав підпрямокутний ($8\text{—}11 \times 20$ мм) у перетині черешок довжиною 345 мм і ложкоподібну робочу частину з сегментоподібним поперечним перерізом розмірами $117 \times 45 \times 10$ мм (рис. 1, 1); походив із заповнення об'єкта № 7. Інше знаряддя — аналогічне, із втраченим черешком, розмірами робочої частини $75 \times 25 \times 5\text{—}10$ мм (рис. 1, 7) зафіксоване у сусідньому об'єкті № 9. У фаховій літературі два екземпляри подібних виробів наводяться з Райковецького городища, один — із Щучинського. Використання такого досить специфічного знаряддя було зумовлене, очевидно, особливістю навколишніх угідь, пере-

важно — лучних, з міцною кореневою системою відповідної рослинності.

Фрагмент *серпа* зберігся в довжину на 75 мм при максимальній ширині 25 мм та товщині спинки 5 мм, у перетині — підтрикутний (рис. 1, 10). Незначні розміри уламка зумовлюють проблематичність визначення його місця у наявних класифікаційних схемах, тим більше, що давньоруська коса теж мала подібне завершення робочої частини. Ще одному серпу чи косі міг належати фрагмент трикутної в перетині залізної пластини (рис. 1, 11).

Здавалось би, остеологічні знахідки в сукупності зі згаданою косою дозволяли б вбачати у досліджуваній пам'ятці заплавне селище тваринників; такі виділені у окремий тип поселень при аналізі неукріплених пунктів Київської землі [Голочко, 1980, с. 163]. Проте, матеріальні свідчення розвитку інших галузей детермінують визначення соціально-економічної специфіки даного пункту як більш складної.

Нечисленність пов'язаних із землеробством знарядь вказує на те, що зернове господарство було не основним у економічній діяльності мешканців селища. Але про інші галузі також свідчать вироби із чорного металу. Такими були, з огляду на розташування пам'ятки, рибальство та полювання. Хоч основні дані відносно означених напрямків отримані у результаті опрацювання О. П. Журавльовим, С. Ю. Тайковою, Є. Ю. Яніш та А. В. Мішгою остеологічної колекції, деякі залізні вироби вказують на розвиток саме цих промислів.

Прикладом може слугувати *рибальський гачок* із заповнення об'єкта № 7, виготовлений із прямокутного в перерізі пластмасового стрижня зі зламаним жалом та петельчастим вушком (рис. 2, 1). Його розміри (123 × 8—19 × 5 мм при діаметрі отвору вушка 5 мм) вказують на значні параметри очікуваної здобичі. Не виключено, що для полювання могли використовуватись і деякі зі знайдених на селищі залізних наконечників стріл (при наявності також і кістяних), але для беззаперечних висновків даних поки що недостатньо.

На перший погляд, означені заняття приводять до паралелей між даною пам'яткою та поселенням Борки III на р. Судость з наземними житлами, котлованами напівземлянок, численними кістками диких тварин, знаряддями обробки шкур [Смирнов, 1987, с. 104; 1988, с. 91]. Дослідниками підкреслювався неземлеробський характер пам'ятки, акцентувалась увага на певно високому відсотку кісток диких тварин. Поселення ототожнювалось з мисливською заїмкою літописних бродників [Маслов, 1988, с. 64, 65] або з князівським заповідником, аналогічним згадуваним під 947 р. «ловищам» княгині Ольги [Шинаков, 1988, с. 17, 18; Зотько, 1993, с. 67].

Проте, розкопками селища Ходосівка-Рославське виявлено ознаки й інших занять, зокрема інструменти, що могли застосовуватись у специфічних ремісничих чи промислових заняттях і в побутово-господарській діяльності загалом.

З деревообробкою, безсумнівно, пов'язане пероподібне *свердло* із заповнення об'єкта № 33. Виріб характеризується масивним, довжиною 155 мм, підокруглим у перерізі (діаметром 13 мм) біля робочої частини та сплющено-прямокутним (8 × 3 мм) з протилежного боку черешком; його робоча частина витягнута, ложкоподібна, довжиною 41 мм, шириною 20 мм, товщиною 8 мм (рис. 1, 4). Схожі відомі як на давньоруських пам'ятках, так і пізніше. Як правило, вони мають дещо менші розміри, хоч окремі екземпляри могли сягати 40 см завдовжки [Археология, 1985, с. 257, 283, табл. 99, 12, 13].

Наступний деревообробний інструмент — підтрикутний у перетині, зі сплющеним зігнутим робочим краєм довжиною 50 мм, шириною 9—17 мм, товщиною 1—6 мм виявлений у шарі (рис. 1, 3). Від іншого такого виробу відрізняється лише робоча частина дещо більших розмірів (рис. 1, 6). На давньоруських селищах подібні непоодинокі, такі відомі, зокрема, з Автуничів, Софіївської Борщагівки, багатшарового поселення між Ходосівкою та Лісниками та ін., у літературі вони ототожнюються з *ложкорізами* або *ложкарями* /хоча другий термін — скоріше найменування майстра однієї з деревообробних спеціальностей — *Авт.*/ чи токарними різцями [Археология, 1985, с. 282, 284, табл. 98, 2, 7, 8; 100, 10], причому деякими дослідниками ці слова вживаються як синоніми [Село, 2003, с. 108]. Варто відзначити, що якщо використання даного виробу для ручного вирізання ложок, сільничок тощо сумніву не викликає, то застосування його при машинній обробці дерева залишається проблематичним і це зрозуміло кожному, більш-менш обізнаному з деревообробним токарним верстатом, набір інструментів для якого схожий на стамески з різним профілем робочої частини, що зумовлено фізикою обертання заготовки.

До деревообробних умовно віднесено інструмент з культурного шару, названий при фіксації *теслом*. Втульчастий, зі сплющеним і звуженим краєм, довжиною 116 мм, глибиною втулки 80 мм, діаметром втулки 44—47 мм, шириною робочої частини 25 мм (рис. 1, 10). Відносно його функціональної інтерпретації є деякі міркування. Відомі за розкопками і вивченням народного побуту втульчасті тесла мають ширшу робочу частину: працювати лезом шириною 2,5 см дещо нерационально навіть у відношенні твердих порід дерева. Конструктивно схожі інструменти типу пелні мають інакше оформлений робочий край. Характерна особливість даної знахідки — досить міцна і товстостінна втулка, що свідчить про значні навантаження при роботі з цим інструментом. Наявність на поселенні та навколо потужних пластів болотної залізної руди, а в шарі — численних слідів крично-рудного виробництва дозволяє зробити припущення щодо можливості використання даного інструмента в процесі добування означеної сировини. І хоч «ломів з дерев'яним руків'ям» серед набору коштарів (тих,

хто займався вилученням болотної руди) не зафіксовано, на даному етапі здається найлогічнішим запропонувати саме таку інтерпретацію знахідки. Цікаво, що у 2012 р. на пам'ятці виявлено ще один аналогічний виріб.

Неатрибутованим залишається інструмент, що походив з житла — об'єкта № 4. Його загальна довжина становила 358 мм, у перетині підпрямокутний, 11—12,5 × 10—12 мм. Один кінець виробу загострений (черешок?), інший — розплесканий і заокруглений, з максимальним розширенням 18 мм (рис. 1, 2). Аналогії йому поміж середньовічних знайти не вдалось. Специфіка робочої частини виключає каменетесне чи, наприклад, металообробне застосування цього інструмента; скоріше, ним працювали з більш м'якими матеріалами.

До специфічних виробів варто віднести і *мініатюрний ніж*, виявлений у об'єкті № 9 — майстерні, де займалися виготовленням бурштинових хрестиків, намистин та вставок. Довжина клинка, що становила 28 мм при ширині 4—8 мм і товщині спинки 3 мм і черешка розмірами 24 × 2—5 × 2—3 мм (рис. 2, 2) робить його непридатним для побутових потреб [Готун, 2010а, с. 112—126]. Не виключено, що для зняття природних окислів з поверхні майбутньої заготовки могли застосовуватись і звичайні ножі, що походили із комплексу означеної споруди. Показово, що у даному випадку ми маємо справу з однією з небагатьох майстерень з обробки бурштину для всієї давньоруської території і єдиною серед відомих, простежених на селищі, до того ж — не безпосередньо поруч крупного пункту, чи у центрі територіального утворення, а на невеликій за площею заплавної пам'ятці.

Досить широко могли використовуватись такі категорії залізних виробів із селища як сокири, ножі, шила, швайки тощо.

Сокира з культурного шару — без леза, довжина фрагмента — 97 мм, ширина — 11—32 мм, висота — від 27 до 57—59 мм, діаметр проушини — 36 мм (рис. 1, 8). Повної аналогії даному виробу ні поміж бойових, ні поміж робочих сокир, тим більше — з огляду на наявність лише проушини, серед опублікованих давньоруських знахідок виявити не вдалось. Подібна форма обуха зустрічається як у призначених для бойових дій, так і у тих, що застосовувались для деревообробки. Крупніші використовувались лісорубами і теслями, дрібніші — столярами і бондарями. Діаметр обуха бойових становив, як правило, 2—3 см, робочих — 3—4,5 см. Мисики на обусі запобігали зламу руків'я при витягуванні після нанесеного потужного удару. Їх наявність зближує дану знахідку з типами III—IV за А. М. Кірипчником, де наявні екземпляри з мисиками дещо більшого розміру. Це — самі масові вироби, їх побутування має досить широкі хронологічні рамки: X—XII ст. [Кірипчников, 1966, с. 28, 30, рис. 6; табл. XXI, 8]. Наступна фрагментована сокира зафіксована в поточному сезоні.

Багатофункціональними, тобто застосовуваними як у побуті, так і в різних галузях економічної діяльності могли бути виявлені в парі та заповненні об'єктів залізні *ножі*. Загалом, крім згаданого вже з бурштинообробної майстерні, цілих виробів нараховується 21. Ще у 30 випадках зберігся клинок чи його частина, у 13 найчастіше зламаний клинок, іноді черешок також. Не виключено, що ножем був і один з неатрибутованих виробів, що дійшов до нас у вигляді фрагмента пакетованого металу. Довжина клинків ножів з Рославського колюється в межах 39—107 мм при ширині 3—20 мм і товщині спинки 1—6 мм, прямокутних у перетині черешків — 24—60 мм при ширині 2—11 мм і товщині 2—5 мм. Відзначено, що у більшості випадків довжина клинка дещо перевершувала 6—7 см, у меншій кількості цей показник становив понад 5 см та понад 8 см, на третьому місці клинки довжиною понад 10 см. Кілька ножів зберегли на черешку сліди дерев'яного руків'я, у одному випадку простежено наявність залишків кістяної гарди. З поселення походила і ціла кістяна гарда незначних розмірів, але невідомо, чи саме з ножем вона була використана. По одному випадку відзначено присутність на клинку отвору для заклепки або борозенки вздовж спинки. Значна кількість виробів досить сильно спрацьована. Деякі з названих знахідок були зафіксовані у заповненні об'єктів чи поруч їх заглибленої частини, решта походила з культурного шару селища. Так, у об'єкті № 7 та навколишньому шарі зібрано два вироби, № 9 — 5, № 31 — 1, № 33 — 5, № 41 — 3, № 54 — 1.

Ножам, ймовірно, належали і більшість із 20 знайдених на селищі уламків *черешків* (ще один включений до колекції як залізний стрижень). Вони збереглись у довжину на 30—63 мм при ширині 2—11 мм і товщині 1—5 мм. Основна кількість походила з культурного шару, по одному зафіксовано у заповненні об'єктів №№ 8, 9, 34 та поруч заглибленої частини об'єктів №№ 7 та 41, два виявлено біля котловану об'єкта № 48.

Руків'я як ножів, так і інших інструментів могли фіксуватись *обіймицями*, два фрагменти яких походили з культурного шару та зачистки плями об'єкта № 7. Прямокутні в перерізі, шириною 7,5 мм та 18 мм, товщиною 2 мм, збереглись у довжину, відповідно, на 29 мм та 60 мм.

У різних галузях господарства використовувались *шила* та *швайки*. Таких знарядь виявлено 4. Їх довжина — 61—96 мм, товщина — 4—6 мм, робоча частина — кругла, прямокутна чи підтрикутна. Окремо варто згадати виріб, інтерпретований як швайка, який міг бути кустарно виготовленим наконечником стріли. Його загальна довжина — 80 мм; черешок у перетині округло-підпрямокутний 3 × 3—4 мм, гострокінчик товщиною 3 мм — витягнуто-ромбічний з максимальним розширенням (8 мм) у нижній третині (рис. 2, 3). Із шару походив ще один подібний виріб (рис. 2, 4). З приводу подібних виробів дещо більших розмірів була висловлена думка про їх ототожнення з різцями-штixelями

[Петрашенко, 2005, с. 78, 79, рис. 39, Б, 6, 7], хоч і не виключалось віднесення схожих до шил [Петрашенко, 2005, с. 80, рис. 40, 16, поз. 3].

З побутом та різними галузями господарства пов'язані виявлені на селищі відерні вушка, дужка та окуття. Зокрема, із заповнення об'єкта № 2 походив фрагмент відерного *вушка* розмірами $53,5 \times 24,0 \times 7,0$ мм, виготовлений із підпрямокутної пластини (рис. 3, 13). Аналогічне призначення могли мати і металева скоба довжиною 28 мм, викувана із плаского стрижня шириною 5 мм, товщиною 4 мм (рис. 4, 14) та фрагмент зігнутого в коло чотирикутного в перерізі залізного стрижня довжиною 36 мм, шириною 7 мм, товщиною 6 мм, діаметром кола 21 мм (рис. 4, 15), хоч у цих випадках ми можемо мати справу із власне скобою та дверним пробоем. Як відерна *дужка* інтерпретований чотирикутний у перерізі кручений металевий стрижень довжиною 146 мм, товщиною 5 мм (рис. 3, 11). Не виключено, що частиною іншої був уламок іншого стрижня — зігнутий, перекручений, довжиною 60 мм, шириною 6 мм; розмірами $71 \times 2-5 \times 5-9$ мм зі сплосченим краєм (рис. 3, 12), а також фрагмент підпрямокутного в перетині залізного стрижня розмірами $153 \times 6 \times 5$ мм (рис. 3, 10). Всі вони зібрані під час вивчення культурних нашарувань селища. Відерними *окуттями* могли бути вузькі пластини шириною 6—8 мм та товщиною 2—4 мм, які збереглись у довжину на 61—88 мм. Такі зібрані у заповненні об'єктів № 4 та № 9 і в культурному шарі. Остання категорія виробів, як правило, асоціюється з обручами дерев'яних відер та цеберок, іноді фіксується з цвяшками. Проте, проведені нещодавно дослідження поселення Кошівка 8 дозволили простежити використання подібної смужки заліза і для стяжки по шийці керамічного горщика з тріщиною [Матеріали, 2012, с. 51].

Серед залізних та сталевих виробів з поселення значна кількість може трактуватись як побутові речі.

У числі даної категорії знахідок — *бритва* з культурного шару. Її клинок мав довжину 78 мм, ширину 22 мм, товщину 1 мм, штифт діаметром 2 мм; черешок — довжину 6 мм, ширину 5 мм, товщину 1,5 мм (рис. 3, 14). Подібні фахівці відносять до схожих на сучасні небезпечні бритви виробу типу П, які зустрічаються в нашаруваннях давнього Новгороду у XIII ст. [Археологія, 1997, с. 18, 255, табл. 9, 40, 46].

Непоодинокі виявлені на пам'ятці *кресала*. З огляду на хронологію селища, калачеподібні з язичком серед них відсутні, щодо решти категорій — вони репрезентовані характерними для XIII—XV ст. овальними, хоч зустрічаються і більш ранні мигдалеподібні та калачеподібні без язичка. Овальних (підпрямокутної форми) знайдено два цілих та чотири уламки. Довжина їх коливається від 48 до 92 мм, ширина — 11—30 мм, ширина стрижня — 5—8 мм, товщина — 4—6 мм (рис. 3, 3—8). Мигдалеподібних виявлено два,

причому, вони демонструють перехідну до овальних форму. Їх довжина 78—115 мм, ширина 9—30 мм, товщина пластини — 5—7 мм (рис. 3, 1, 2). Калачеподібні кресала репрезентовані половиною виробу довжиною 33,5 мм, шириною 20 мм, шириною стрижня 5—8 мм, товщиною стрижня 3—4 мм (рис. 3, 9). Такі, як правило, зустрічаються в нашаруваннях, обмежених початком XI ст., як верхньою хронологічною межею. Попри відсутності у відкритій частині селища відповідного керамічного та речового матеріалу, знахідку варто відносити до давньоруських нашарувань селища. Не виключено, що частиною кресала був підпрямокутний у перетині стрижень шириною 6 мм, товщиною 5 мм, що зберігся в довжину на 55 мм.

Неодноразова фіксація у шарі пам'ятки *замків* та ключів — показник високого майнового стану мешканців. Привертає увагу замок без дужки та малого циліндра, діаметр великого циліндра — 30 мм, висота — 66 мм, ширина пластини між циліндрами — 26 мм, товщина — 2 мм (рис. 4, 1). Незважаючи на фрагментованість виробу, наявність широкої пластини дозволяє відносити його до зразків, які побутували у XII ст. і пізніше. Чотири отвори у нижньому денці великого циліндра у загальних класифікаційних схемах не згадуються, хоч і дозволяють провести певні паралелі з типом «Д» за Б. О. Колчиним, який з'являється у XIV ст. [Археологія, 1997, с. 14, 15, 251, 252, табл. 6]. Дужка іншого замка виготовлена із округло-підпрямокутного стрижня (5×7 мм), утримувала частину пружинного механізму (рис. 4, 2). Відстань між кінцями дужки дозволяє висловити припущення, що вона належала виробу, побутування якого приходиться на період не раніше XII ст. [Археологія, 1997, с. 14]. Знайдено також частину механізму циліндричного замка з половиною дужки, підокруглої в перетині, діаметром 7 мм, висотою 54 мм (рис. 4, 3) та два фрагменти інших пружин: підпрямокутна в перетині центральна пластина розмірами $55 \times 6 \times 6$ мм та одна з бічних розмірами $44 \times 5 \times 3$ мм із втраченою іншою в одному випадку (рис. 4, 4) та частина центральної і однієї з бічних пластин, розмірами $38 \times 5-8 \times 1-6$ мм в іншому (рис. 4, 5). Зафіксовано верхні частини циліндрів ще одного виробу, діаметр малого циліндра 11 мм, діаметр великого — 24 мм (рис. 4, 6) та пластину висотою 32 мм, товщиною 1 мм, що з'єднувала циліндри наступного (рис. 4, 7).

У шарі та по одному випадку — у заповненні об'єктів № 4 та № 33 виявлено три цілих і один фрагментований *ключі*. Один, загальною довжиною 118 мм — колінчастої форми (рис. 4, 9) від замка типу Б за Б. О. Колчиним, аналогії йому, за спостереженнями фахівців, побутували з початку XII ст. до середини XIV ст. Не виключена належність даної знахідки і до типу Г — пізнішої видозміни означених замків, розповсюдження якої відзначене стосовно середини XIII — XV ст. [Археологія, 1997, с. 14, 251, табл. 5]. Певні

паралелі з ключами від замків типу Б можна провести і у відношенні іншого — довжиною 50 мм, шириною 10—13 мм, товщиною 2—3 мм (рис. 4, 8). Третій, з розклепанним руків'ям, довжиною 21 мм, товщиною стрижня 6 мм, шириною 6—7 мм (рис. 4, 10) дещо подібний до ключів типу ВІІ [Археология, 1997, с. 15, 252, табл. 6]. Уламок четвертого без робочої частини з пласким овальним кільцем (4 × 6 мм) з протилежного краю, з округло-підпрямокутним у перетині (8 × 8 мм) корпусом, що переходить у сплющений прямокутний перетину (3 × 10 мм) з огляду на пошкодженість не дозволяє чітко визначити його місце в типології (рис. 4, 11), хоч уціліла частина найбільш подібна до ключів від замків типу В, які були у вжитку з другої половини ХІІ до початку ХV ст. [Археология, 1997, с. 15, 252, табл. 6].

Чергові знахідки описаної категорії наявні серед матеріалів поточного сезону.

При роботах на селищі виявлено 8 уламків голук довжиною від 23 мм до 58 мм при діаметрі 1—4 мм. Два з них походили із заповнення об'єкта № 33, один — із заглибленої частини об'єкта № 3, решта — з культурного шару. Не виключено, що більш масивні належали не шевським знаряддям а фібулам, булавкам тощо.

Різне призначення міг мати залізний ланцюг, дві ланки якого, діаметром 35 мм, утримувались у культурному шарі.

Серед залізних виробів із селища — пряжки та кільця. Частина з них використовувалась у кінській збруї, інші могли входити до складу костюма, сумок тощо.

Пряжок у культурному шарі зібрано 5: одна ціла, три із втраченим язичком, одна фрагментована. Ціла мала прямокутну в поперечному перерізі рамку округло-підквадратної форми діаметром 28—30 мм, товщиною 3 мм, шириною 5 мм; прямокутний у перерізі язичок довжиною 32 мм, шириною 4 мм, товщиною 3 мм (рис. 5, 1) і відноситься до типових форм підпружних пряжок ІХ—ХІІІ ст. [Древняя Русь, 1985, с. 362, табл. 148]. Інша — з аркової форми рамкою, зламанім язичком висотою та шириною по 27 мм, з товщиною сегментоподібно-трапецеподібною у розрізі стрижня рамки 4 мм (рис. 5, 2). Наступна — теж аркової форми, без язичка, розмірами 38 × 30 мм, виготовлена з підпрямокутної в перетині пластини 7 × 5 мм (рис. 5, 3). Рамка ще однієї підквадратна з розміром сторони близько 25 мм, шириною 5,5 мм, товщиною 2 мм (рис. 5, 4); дещо більш видовжені вироби також наводяться серед типових форм підпружних пряжок ІХ—ХІІІ ст. [Археология, 1985, с. 362, табл. 148]. Крім цих зафіксовано фрагмент чотирикутної в перерізі рамки, що зберігся в довжину на 31 мм при ширині 6 мм (рис. 5, 5). Від шести пряжок знайдено язички (не виключено, що один із них належав фібулі). Два виготовлені з підпрямокутного у перерізі дроту, мали товщину 1,5—4 мм, ще два — з підокруглого, діаметром 4—6 мм і ще два — чотирикутні, 1—4 мм зав-

товшки. Їх довжина становила 46—58 мм. Чотири з них походило з культурного шару, два — із заповнення об'єкта № 9.

Кільць знайдено три цілих та два фрагментованих. Їх діаметр становить 22—38 мм, три виготовлені з підпрямокутного у перерізі стрижня товщиною 3—5 мм, два — з округлого, діаметром 2—5 мм. Всі вони виявлені в культурному шарі селища.

У числі залізних виробів з поселення — накладки; частина могла бути елементами костюма, решта використовувалась для оздоблення інших виробів.

Знайдено у шарі *кінців'я ремня* у формі пластини, що закінчується овальним виступом з одного боку і трьома зубчиками з іншого, має поздовжнє випукле ребро і два штифти; довжина виробу — 37 мм, ширина — 10 мм, товщина — 1 мм (рис. 5, 6).

Накладка рівнобедрено-підтрикутних обрисів з випуклим ребром вздовж довгої осі та заповненими продуктами корозії отворами в підокруглих завершеннях кутів і з підтрикутним виступом на вузькій основі довжиною 30 мм, шириною 7—17 мм, товщиною 3—4 мм (рис. 5, 7) також походила із шару. Уламок іншої утримувався у заповненні об'єкта № 24. Дійшов до нас з круглою середньою частиною зі штифтом у центрі, зламану однією бічною частиною і роздвоєною другою, із втраченою половиною останньої; загальна довжина уламка — 57 мм, діаметр середньої частини — 17 мм, ширина бічної частини — 5 мм, діаметр штифта — 2,5 мм (рис. 5, 8). Фрагмент ще однієї, також із шару — підпрямокутної форми, звужений до краю, дещо зігнутий, довжиною 71,5 мм, шириною 14 мм, товщиною 2 мм, з отвором діаметром 1,5 мм (рис. 5, 9).

Заповнення об'єкта № 12 утримувало булавку (?) — підпрямокутний у перерізі стрижень зі сплющеним краєм-щитком, на якому розташовано дві заклепки; розміри виробу становили 95 × 5—28 × 4 мм, діаметр заклепок становить 6 мм (рис. 5, 10).

Характеристику костюма середньовічних мешканців селища доповнюють дві половини *взуттєвої підківки* та фрагмент ще однієї. Половинки викувані з тонкого сегментоподібного в перетині стрижня, мали довжину 63 мм та 65 мм, ширину 8 мм, товщину 3 мм, кожна — з двома отворами від цвяшків діаметром 2 мм. Інший уламок — з прямокутного в перерізі (3 × 7 мм) стрижня, його довжина складала 57 мм.

Зібрані на Рославському виробі середньовічних ковалів дозволяють простежити і певні особливості облаштування житла та надвірних споруд.

Зокрема, у заповненні об'єкта № 22 та поруч об'єкта № 9 відзначена наявність *дверних пробоїв* зі скованих удвоє чотиригранних стрижнів. Їх розміри становили 86 × 6—16 × 5—8 мм та 85 × 6 × 2 мм, кільце, утворене ними, мало діаметр 10 мм (рис. 4, 12, 13). У об'єкті № 4 виявлена *скоба* із прямокутної пластини товщиною 4 мм, довжиною 52 мм, шириною 47 мм (рис. 4, 16). Не безпосередньо зі спорудою, а, ймовірно, з якимось хатнім начинням пов'язані спарені *скоби* прямокутної та

підковоподібної форми, довжиною 75 мм і 72 мм відповідно, прямокутні в перерізі, шириною 6 мм, товщиною 3 мм, з прикипільною деревиною, зігнуті на висоті 12 мм, яка фіксує товщину скріпленого дерев'яного виробу (рис. 4, 17). Знахідка виявлена у заповненні об'єкта № 33.

На вивченій території зібрано 50 цілих *цвяхів* та 26 — із втраченою шляпкою. Ще один, ймовірно, цвях без шляпки зафіксований як стрижень і один зігнутий — як виріб «Л»-подібної форми. Їх довжина сягає 115 мм, товщина стрижня — 2—8 мм, найчастіше — 4—6 мм. Шляпка, де це можна простежити, переважно округла, діаметром від 6,5 мм до 25 мм; найчастіше зустрічається показник 12—16 мм. Іноді форма шляпки неправильна, відзначені випадки її асиметрії. Деякі цвяхи зігнуті, що дозволяє простежити товщину скріплених ними лісоматеріалів. На частині знахідок збереглися прикипільні волокна дерева. У той час, як 6 походять із заповнення об'єкта № 9, по 1 — із заповнення об'єктів №№ 2, 12, 33, 34, 41, решта — з культурного шару. Частина з них сконцентрована навколо котлованів споруд або безпосередньо над ними: об'єкт № 7 — 4 екз., № 48 — 3, № 33 — 2, № 9 — 1.

У той час, як перераховані категорії знахідок відповідають традиційному баченню середньовічного села, інші виходять за рамки цього стереотипу. Фіксація на відкритих селищах доби Київської Русі предметів озброєння, воїнського обладунку, спорядження бойового коня відзначалась неодноразово. Але коли наявність зброї чи доспіху диктувалась логікою самооборони, такі речі, як остроги (шпори), стрижні з кільцями тощо виходять за рамки даного пояснення. Означена категорія знахідок у нашаруваннях селища Ходосівка-Рославське предстала непоодинокими речами.

Два однотипних наконечники *сулиць* походили із заповнення об'єкта № 33 та навколишнього культурного шару. Один — сплющеної широкої листоподібної форми, загальною довжиною 259 мм, максимальною шириною 33 мм, лінзоподібний у перерізі, товщиною 6 мм, із зігнутим під прямим кутом прямокутним у перерізі черешком довжиною 87 мм, шириною 8—15 мм, товщиною 5—6 мм; на поверхні виробу фіксуються сліди деревних волокон та тканини простого переплетіння (рис. 6, 1). Інший — загальною довжиною 185 мм, сплющеної лавролистий форми із заокругленим вістрям, максимальною шириною 31 мм, лінзоподібний у перерізі, товщиною 5 мм, також із зігнутим під прямим кутом прямокутним у перерізі черешком довжиною 84 мм, шириною 4—10 мм, товщиною 4—6 мм, на поверхні виробу теж наявні сліди деревних волокон (рис. 6, 2). Схожі із більше вираженою ромбічністю у формі вістря і аналогічно загнутим черешком відомі на поселеннях XI—XIII ст.; за спостереженням фахівців, у XIII ст. вживання металевих списів почастішало. На це вплинула активізація піхоти і пристосування військ до боротьби в глухих лісах і болотистих районах [Кирпичников, 1966, с. 23, 25, табл. X, 11].

Наконечників *стріл* без урахування виявлених у 2012 р. зібрано шість, всі вони походили з пару. Один — видовженої ромбічно-листоподібної форми, довжиною 57 мм, овальний у перетині, шириною 14 мм, товщиною 5 мм, з прямокутним у перетині упором (6 × 7 мм) та зламаним черешком (3 × 5 мм) довжиною 7 мм (рис. 6, 8). За спостереженнями фахівців, такі вироби мають значні хронологічні межі побутування: X—XIV ст.; відомі типології, зокрема, запропонована А. Ф. Медведевим, відносять їх до типу 40 та 41 «ромбічні з упором і розширенням у нижній третині довжини пера», аналогії цій знахідці зустрічаються повсюди, зокрема на Княжій горі, Дівич-горі та ін. [Медведев, с. 64, 65, 151, табл. 20, 31; Археологія, 1985, с. 347, табл. 135, 7]. Наступний — дещо кращої збереженості, хоч і деформований, із зігнутим черешком і вістрям, видовжений, неправильно-ромбічний, з максимальним розширенням 13 мм, вираженим кільцевим упором діаметром 6 мм і круглим у перетині черешком діаметром 4,5 мм; загальна довжина виробу — 81 мм, довжина черешка — 34 мм (рис. 6, 7). Знахідка також відноситься до згаданого вище типу 40. Інший — видовженої листоподібної форми, довжиною 63 мм, ромбічний у перетині, шириною 11 мм, товщиною 4 мм, з упором для древка, круглим у перетині (діаметром 5 мм) черешком довжиною 10 мм (рис. 6, 5). Дещо схожі залізні стріли відомі з розкопок Ізяславля та Колодяжина серед матеріалів XII ст.; подібні зустрічаються загалом серед типів, що побутували у VIII—XIV ст. [Медведев, 1966, с. 151, 152, табл. 20, 23; 21, 32; 30Б, 35], але з огляду на стан збереженості означеної знахідки проведення конкретних паралелей було б некоректним. Зігнутий наконечник листоподібної форми плаский у перетині, шириною 16 мм, товщиною 2 мм, з упором для древка і круглим у перетині черешком діаметром 4 мм (рис. 6, 6), за спостереженнями фахівців має широкі хронологічні рамки побутування (I—XIV ст.), належать до типу 63 «лавролисті» і знаходить аналогії серед матеріалів Колодяжина, Райків, Вишгорода та ін. [Медведев, с. 74, 147, 153, табл. 18, 29; 21, 10]. Наконечник неправильної ромбічної форми загальною довжиною 10,5 мм, плаский у перетині, товщиною 3 мм, із загнутим краєм підквадратного в перетині черешка, шириною 6 мм (рис. 6, 3) відноситься до поширеного у VIII—XI ст. (хоч дещо вужчі відомі і серед матеріалів XIII—XIV ст.) підтипу 1 типу 61 «гостролисті». На півдні Русі такі зустрічались рідко, оскільки переважали наконечники з упором, але їм відомі аналогії з Княжої гори, Дівич-гори, Вишгорода та ін. [Медведев, с. 73, 163, табл. 14, 13; 26, 14]. Ще один виріб — втульчастий, з глибиною втулки 30 мм, діаметром втулки 10 мм, загальною довжиною 85 мм (рис. 6: 4). Він відноситься до розповсюдженого у VIII—XVI ст. типу 2 «втульчасті двошипні» і призначавсь для ураження живої сили без доспіху, а також використовувався при полюванні на крупного звіра; аналогії цій знахідці виявлені в Києві, Вишгороді,

Райках та ін., а загалом подібні найчастіше фіксувались вздовж західних кордонів Русі [Медведев, с. 56, 157, табл. 23, 1; 30, 2].

До предметів озброєння, ймовірно, відноситься виявлений у заповненні об'єкта № 8 уламок *кинжика* — пластина підтрикутної форми, максимальною шириною 27 мм, товщиною до 2 мм, довжиною 50 мм, з ребром жорсткості (рис. 6, 9). Гострий кінчик виробу вказує на його пізне датування.

У парі знайдена половина *шпори* без шипа, з овальною у перетині (5 × 8 мм) дугою, з підквадратною (22 × 23 мм) рамкою петлі (рис. 6, 10). Оскільки рамки петлі, аналогічні виявленій на поселенні Ходосівка-Рославське, зустрічались серед різних типів, а відсутність шипа не дозволяє проводити безсумнівних ідентифікацій, визначення конкретного місця даного виробу в класифікації залишається проблематичним. У той же час, вигин дуги найбільш подібний до характеристик типу IV, які, на думку дослідників, побутовали на Русі у XII—XIII ст. [Археология, 1985, с. 361, табл. 147, 5].

За усталеною думкою, *вудила* вказують на бойове використання коня, хоч у наші часи вони входять до упряжі будь-якого призначення, та й стосовно археологічних знахідок висловлено небезпідставну, на наш погляд, думку щодо застосування їх для коней при господарській діяльності [Шмидт, 1989, с. 71, 73, рис. 6]. В культурному шарі селища зібрано 5 цілих чи фрагментованих гризел; не виключено, що вудилам належали і деякі із кілець, виявлені на пам'ятці. Названі частини гризел виготовлені із округлих чи підквадратних стрижнів, зігнутих в кільце з обох боків. Їх розміри складала 70 × 12 × 3—4 мм, 74 × 7—9 × 3 мм, 81 × 7 × 16—17 мм та 68 × 10 × 18 мм. Ще один фрагмент зберігся в довжину на 39 мм, з одного боку — це підквадратний у перетині розмірами 8 × 8 мм стрижень, з іншого — півколо діаметром близько 17 мм із підпрямокутної, розмірами 5 × 9,5 мм пластини (рис. 6, 11—15). Схоже, всі перераховані вироби відносяться до дволаночних кільчастих вудил, виділених фахівцями у тип IV, який у XII—XIII ст. складає 95 % знахідок на давньоруських пам'ятках [Археология, 1985, с. 318, 359, табл. 145, 7].

При вивченні культурних нашарувань селища зібрано три *вухнали* (ковочні цвяхи). Їх довжина становила 21–38 мм при ширині 4–6 мм і товщині 3 мм. Шляпки, на відміну від будівельних, у них виражені слабко через необхідність вміщатись у пази підкови і не стиратись при експлуатації. Відтак, означені вироби маркують застосування підків. І хоч фахівці вказували, що в XI—XIII ст. останні стають звичайним повсякденним предметом, але для бойових коней це не підтверджено, і що підкови безумовно обтяжували легких кавалеристів, але спорадично могли використовуватись важкоозброєними [Археология, 1985, с. 319], з цього приводу варто зробити два зауваження. Перше полягає в сумніві щодо суттєвого обтяження коней підковами, і це базується на досвіді дворічної служби в кавалерії. Принагідно варто додати, що, не зазнаючи особ-

ливих труднощів з приводу ваги, ковані коні менше шкодили копита, а додатково шиповані — не сковзали, і це значило багато, особливо — в умовах ближнього бою. Друге стосується підків, як показника важкої кавалерії: чи всі їх знахідки на Русі — ознаки перебування останньої у певному місці? Скоріше, дане пристосування було притаманним якомусь соціальному прошарку і його представники дійсно не йшли на війну легкоозброєними. Але їх коней після бою навряд чи розковували, враховуючи ймовірну раптовість наступної небезпеки. Відтак, кількість знахідок підків залежить від числа представників цього прошарку, а самі підкови логічно розглядати разом з вудилами — як предмет, що належав певній воєнізованій групі, але міг застосовуватись і в мирний час.

Захисний обладунок на селищі репрезентований збірними в парі трьома *кольчужними кільцями*, виготовленими з плаского чи сплющеного дроту. Їх діаметр — 10—14 мм, товщина стрижня-заготовки — 2,5—5 мм.

При розкопках селища виявленій загостреній *залізній стрижень з кільцем* з кільцевими рельєфними заглибленнями у потовщеній верхній частині, довжиною 135 мм, максимальним діаметром 10 мм; діаметр вухка зовнішній — 16 мм, внутрішній — 7 мм; діаметр кільця зовнішній — 31 мм, внутрішній — 19 мм (рис. 6, 16). Подібні у Східній Європі датовані кінцем IX—XIII і навіть XIV ст. [Голубева, 1971, с. 114—126]. При відсутності одностайної думки щодо призначення цих виробів (різними дослідниками вони ототожнюються з писалами, булавками, фібулами, кочедиками, однозубими виделками, шилами тощо), відзначене їх тяжіння до водних шляхів і асоціювання з військово-торговим дружинним середовищем [Вергун, 2006, с. 27—32]. Цікаво, що подібні знахідки траплялись у ході робіт на Софіївській Борщагівці та багатошаровому поселенні між Ходосівкою та Лісниками.

Не з селянським побутом слід пов'язувати і зафіксовані у заповненні об'єкта № 9 *лодійні заклепки* у вигляді штифтів розміром 67 × 7 мм і 68 × 9 мм з шляпкою діаметром 22 мм і розмірами 15 × 5 мм з одного боку та шайбою діаметром 13 мм і розмірами 13 × 4 мм на відстані 6 мм і 12 мм від краю з іншого (рис. 6, 17, 18).

Зрозуміло, що пов'язані з озброєнням та спорядженням воїна і бойового коня речі могли бути залишеними при відвіданні селища представниками панівного прошарку, потрапити до нього як трофеї, відобразити якийсь збройний конфлікт (хоч слідів таких при досить значній відкритій площі не виявлено). Не виключено, частина з них зумовлена саме названими причинами чи певною з означених. Але сукупність даних знахідок разом з присутністю на багатьох середньовічних селищах цієї категорії речей (що чітко показали проведені останніми десятиліттями минулого століття широкомасштабні дослідження села Київської Русі) не дозволяє вбачати випадковості потрапляння до шару всіх цих артефактів. Очевидно,

що, як мінімум, частиною з них користувалася місцева людність.

У числі залізних виробів з поселення Ходосівка-Рославське значна кількість знахідок залишилась неатрибутованими.

Серед них — *стрижні* різної форми та розмірів. Так, прямокутних та підквадратних у перетині нараховується 20. Довжина фрагментів коливається від 18 до 153 мм, товщина в середньому — 2—9 мм. Три з них походили з об'єкта № 9, два знайдені у заповненні об'єкта № 7 та поруч із заглибленою частиною останнього, один — у заповненні об'єкта № 41, решта — в шарі селища. Деякі із стрижнів прямокутного перерізу мали своєрідну форму. Серед них: сильно видовжений сплюснений загальною довжиною 84 мм, шириною 9 мм, товщиною 4—7 мм, розділений з одного боку на дві пластини довжиною 12 мм (рис. 2, 5); розмірами 102 × 7—12 × 5 мм з плоским розширенням (3—22 мм) з одного краю та деформованим протилежним краєм (рис. 2, 9); розмірами 76 × 8—22 × 2—4 мм, дещо зігнутий, з плоским деформованим одним краєм і плоским другим (рис. 2, 8); зі сплюсненим краєм, розмірами 42 × 6—19 × 2—5 мм (рис. 2, 10), довжиною 53 мм, шириною 9 мм, сплюснений до одного краю (4 × 8 мм) та розкований у деформовану петлю з другого (рис. 2, 11), плоский (4 × 2—6 × 3 мм) довжиною 71 мм, із зігнутим під прямим кутом кінцем та трикутними виступами з протилежного боку (рис. 2, 6); трапецеподібний із зігнутим ширшим краєм, довжиною 68 мм, шириною 10—14,5 мм, товщиною 3 мм. Незрозумілим також залишається призначення 62-міліметрового підпрямокутного виробу з корпусом розмірами 4—6 × 12—16 мм та підпрямокутним (3,4 × 3,6 мм) у перетині «черешком» (рис. 2, 7). Округлих у перетині стрижнів зібрано 6: довжиною від 27 мм до 60 мм при товщині 2—10 мм. Один із них зігнутий, потовщений з одного боку і загострений до іншого. Три виявлені у об'єкті № 9, по одному — у заглибленій частині об'єкта № 7 та поруч, решта — в шарі. Ще один стрижень округлого перетину знайдений зігнутим у гачок.

Пластин зібрано 21. Вони мають різну, переважно — неправильну форму та досить різні розміри. Незначної товщини, найімовірніше, слугували окуттями дрібних виробів із дерева. Більш масивні, очевидно, є фрагментами певних предметів. Одна має отвір і сліди ще одного у місці зламу (рис. 5, 12), інша — асиметрично-ромбічна, з трьома виступами з одного краю, довжиною 60 мм, шириною 5—25 мм, товщиною 2 мм (рис. 5, 13), настульна — дугоподібна, з одного боку згорнута в спіраль.

Нез'ясованим залишається призначення виробу листоподібної форми довжиною 22 мм, шириною 11 мм, товщиною 3 мм із заклепкою діаметром 3 мм в центральній частині, з петлею в основі та вставленим у петлю кільцем діаметром 17 мм, з підпрямокутного (3 × 4 мм) у перетині стрижня (рис. 5, 15). Аналогічна ситуація і з неправильної форми виробом з двох уламків, довжиною 64 мм,

шириною 4—7 мм, з прикріпленими в центрі прямокутною (15 × 18 мм) пластиною з кольорового металу і шматочком кольорового металу неправильної форми (рис. 5, 11). Заслуговує на увагу і фрагмент підпрямокутної пластини розмірами 17 × 16 × 3 мм з вушком зовнішнім діаметром 11 мм, внутрішнім — 6 мм (рис. 5, 14).

Дроту під час робіт на селищі зафіксовано один шматок.

Наведена характеристика залізних виробів з поселення Ходосівка-Рославське досить детально висвітлює особливості життя, виробничої діяльності, побуту мешканців означеного населеного пункту. Показово, що паралельні розкопки інших середньовічних селищ Київщини, зокрема Софіївської Борщагівки, Петрушків демонструють картину, менш різноманітну і багатоструктурну. Відтак, постає питання щодо визначення соціально-економічного статусу досліджуваного поселення.

Відносно економічної складової — деякі міркування з цього приводу виникають при проведенні паралелей з поліськими селищами, що вивчалися вітчизняними дослідниками протягом останньої чверті минулого століття. Встановлено, що оселившись у зоні ризикованого землеробства, середньовічні поліщуки змушені були шукати альтернативні сільському господарству джерела існування, розвивати різноманітні ремесла та промисли. Це притаманне не лише давньоруському періоду: означене явище простежено і стосовно пізньосередньовічних часів, коли сягає навіть вилову і дресирування ведмедів [Коваленко, 1992, с. 33]. За доби Київської Русі у селах, як підкреслювалось провідними дослідниками, специфіка організації економіки стягнула навіть виробництва полив'яних плиток, випалу вапна тощо [Моця, 1995, с. 140]. З огляду на дану обставину поліські селища пропонувалось розглядати як особливу категорію в плані економічної спеціалізації [Готун, 2005, с. 59]. Особливості природного оточення поселення Ходосівка-Рославське, тотожні природним умовам глибинних поліських районів, ймовірно і зумовили різнобічність економічної діяльності жителів даного населеного пункту.

Дещо складніше відносно соціального статусу селища. Підсумовуючи розробки сільської проблематики та окреслюючи перспективи подальших досліджень середньовічного села, О. П. Моця відзначав, що на південноруських теренах вдалося зафіксувати різноманітні типи поселень, за якими стояли їх конкретні соціально-економічні функції, що досить широко різнилися між собою. Серед вивчених селищ виділяються такі, жителі якого (державні смерди) влаштовували свої взаємовідносини з верхівкою суспільства виконанням різноманітних натуральних повинностей (Автуничі); пункти князівського домену (Дорогинка, Ліскове); такі, що стояли ближче до відкритих торгово-ремісничих поселень типу Гньоздово та Бірки, але знаходились у приватних володіннях класу феодалів (Григорівка) [Моця, 1991, с. 7, 8]. Показником зв'язку населення з князівською вла-

дою в літературі традиційно називають знахідки з символікою правлячої династії. Такі на селищі Ходосівка-Рославське репрезентовані кількома таврами на денцях горщиків із зображенням двозубців різних накреслень. У той же час, означені матеріали здаються недостатніми для висновків про належність села безпосередньо комусь із Рюриковичів. Адже при відсутності місцевого виробництва (а гончарних майстерень, горен, значної кількості браку на пам'ятці поки що не виявлено) ці знахідки можуть відображати лише придбання посуду у залежного від князя майстра (якщо вважати тавра ознакою власності, про що одностайної думки поки не сформовано).

Додаткова обставина, що вагомо впливає на визначення соціальної функції селища — простежений під час розкопок високий майновий статус мешканців, нетиповий навіть з урахуванням неодноразової фіксації престижних речей в ході досліджень неукріплених середньовічних пам'яток. При оприлюдненні результатів вивчення Ходосівки-Рославського вже акцентувалось на відсотку посуду з поливою, що перевершує показники багатьох синхронних крупних міст, на незвичній кількості уламків скляних браслетів, на довірних речах, ювелірних виробках; згадувались уже і бурштиннообробна майстерня та речі військового призначення. Здавалось би, напрошується висновок про ототожнення даного пункту із замським осередком пануючого прошарку, тим більше, що подібні ідентифікації щодо деяких давньоруських селищ вже здійснювались. Цим легко пояснювались би і речі, асоційовані з феодальним побутом у нашаруваннях, і символіка на горщиках, і полювання, як один із суттєвих напрямків діяльності, і неодноразова фіксація кісток лебедя в кухонних відходах [Тайкова, 2009, с. 289]. Незначні землеробські вправи та інші допоміжні заняття цілком вкладались би у обслуговування такого об'єкта. Але подібному трактуванню суперечить значна кількість металургійних горен, що тривалий час функціонують синхронно розвитку даної селищної структури. До того ж, хоч панівне узвишся дюни вже досліджене, протипоставленої решті селища престижної ділянки, яку можна було б ототожнити з місцем проживання аристократичної верхівки, як це було на низці давньоруських селищ [Село, 2003, с. 190, 191], не простежено.

Таким чином, на даному етапі повністю встановити місце досліджуваної селищної структури в соціально-економічній ієрархії середньовічних населених пунктів неможливо. Але наведені дані дозволяють додатково аргументувати висловлену раніше думку щодо неординарності цього пункту. Номенклатура залізних виробів з пам'ятки слугує для цього однією із підстав.

Археология СССР: Древняя Русь. Город. Замок. Село / Г. В. Борисевич, В. П. Даркевич, А. Н. Кирпичников и др. — М.: Наука, 1985. — 432 с.

Археология: Древняя Русь. Быт и культура / Д. А. Беленькая, Г. К. Вагнер, Е. В. Воробьева и др. — М.: Наука, 1997. — 368 с.

Вергун О. Железные иглы с кольцами на территории Восточной Европы (постановка вопроса) / О. Вергун // Русь на перехресті світів (міжнародні впливи на формування Давньоруської держави) IX—XI ст.: Мли міжнародного польового археологічного семінару (Чернівці—Шестовиця, 20—23 липня 2006 р.). — Чернівці, 2006. — С. 27—32.

Голубева Л. А. Назначение железных игл с кольцами / Л. А. Голубева // СА. — 1971. — № 4. — С. 114—126.

Горбаненко С. А. Землеробство давніх слов'ян (кінець I тис. до н. е. — I тис. н. е.) / С. А. Горбаненко, Г. О. Пашкевич. — К.: Академперіодика, 2010. — 316 с.

Готун І. А. Гончарні осередки Вишгород і Автунічі: загальне і особливе / І. А. Готун // Старожитності Вишгородщини: Зб. тез доп. і повідомл. 12—ої наук.-практ. конф., присвяч. 10-й річниці з дня створення Вишгородського історико-культурного заповідника та міжнародного дня музеїв, 16—18 трав. 2005 р., м. Вишгород. — Вишгород, 2005. — С. 49—68.

Готун І. А. Майстерня з обробки бурштину на давньоруському селищі Ходосівка-Рославське / І. А. Готун, А. М. Сухонос, О. М. Казимір // Археологія. — 2010 а. — № 1. — С. 112—126.

Готун І. А. Неординарність давньоруського села на прикладі селища Ходосівка-Рославське / І. А. Готун // Археологія. — 2008. — № 3. — С. 25—34.

Готун І. А. Нове давньоруське селище поблизу Ходосівки / І. А. Готун, А. М. Сухонос, О. М. Казимір // АДУ 2006—2007 рр. — К., 2009 а. — С. 84—86.

Готун І. А. Продовження робіт на селищі Ходосівка-Рославське на Київщині / І. А. Готун, А. М. Сухонос, О. М. Казимір // АДУ 2008. — К., 2009 б. — С. 40—46.

Готун І. А. Розкопки селища Ходосівка-Рославське / І. А. Готун, А. М. Сухонос, О. М. Казимір // АДУ — 2010. — К.—Полтава, 2011. — С. 88—90.

Готун І. А. Розкопки селища Ходосівка-Рославське / І. А. Готун, А. М. Сухонос, О. М. Казимір, М. О. Гунь // АДУ 2011. — К., 2012. — С. 247—249.

Готун І. А. Третій сезон дослідження селища Ходосівка-Рославське / І. А. Готун, А. М. Сухонос, О. М. Казимір // АДУ 2009. — К.—Луцьк, 2010 б. — С. 91—95.

Готун І. А. Ходосівський археологічний комплекс: вивчення, охорона, експериментальне моделювання / І. А. Готун, О. М. Казимір // Проблеми давньоруської та середньовічної археології. — К., 2010 в. — С. 100—108. — (Археологія і давня історія України. Вип. 1).

Зотько М. Р. Работы Деснинской экспедиции в 1986—1989 гг. / М. Р. Зотько, Р. А. Нигматуллин, А. С. Смирнов, М. Е. Смирнова // КСИА. — 1993. — Вып. 210. — С. 67.

Кирпичников А. Н. Древнерусское оружие: Вып. 2: Копья, сулицы, боевые топоры, булавы, кистени IX—XIII вв. / А. Н. Кирпичников // САИ. — Вып. Е1—36. — М., 1966. — 146 с.

Коваленко В. П. Про структуру економіки середньовічного поліського села / В. П. Коваленко // Проблеми вивчення середньовічного села на Поліссі. — Чернівці, 1992. — С. 32—35.

Краснов Ю. А. Древние и средневековые пахотные орудия Восточной Европы / Ю. А. Краснов. — М.: Наука, 1987. — 238 с.

Маслов С. П. Osteологический материал и особенности хозяйственного уклада населения поселения Борки III / С. П. Маслов, Е. Е. Антипина, С. И. Мусатова // Тез. докл. межвузовской ист.-краеведческой конф. — Брянск, 1988. — С. 64, 65.

Материалы Фастовской археологической экспедиции. — Вып. 1. Многослойное поселение Кошечевка 8 / С. Д. Лысенко, Е. И. Шкляревский, М. В. Квитницкий, Д. К. Черновол. — К.—Фастов, 2012. — 332 с., 24 табл.

Медведев А. Ф. Ручное метательное оружие (лук и стрелы, самострел) VIII—XIV вв. / А. Ф. Медведев // САИ. — Вып. Е1—36. — М.: Наука, 1966. — 182 с.: ил.

Моця А. П. Южнорусское село: результаты и перспективы исследований / А. П. Моця // Древнерусская деревня. Археологическое исследование микрорегионов: Тез. докл. 20—22 февраля 1991 г. — М., 1991. — С. 7—8.

Моця А. П. Южнорусское село: результаты и перспективы исследований / А. П. Моця // Славянская археология 1990: Раннесредневековый город и его округа. — М., 1995. — С. 136—141. — (Материалы по археологии России. Вып. 2).

Паньков С. В. Залізвидобувне і ковальське виробництво давньоруського Києва та його околиць. Дослід історико-технічної реконструкції і порівняльної характеристики / С. В. Паньков. — К.: ІА НАН України, 2012. — 240 с.

Петрашенко В. А. Древнерусское село (по материалам поселений у с. Григоровка) / В. А. Петрашенко. — К., 2005. — 264 с., 130 илл.

Південноруське село IX—XIII ст. (нові пам'ятки матеріальної культури) / О. П. Моця, В. П. Коваленко, В. О. Петрашенко та ін. — К.: ІЗМН, 1997. — 180 с.

Село Київської Русі (за матеріалами південноруських земель) / С. О. Біляева, О. М. Веремейчик, Г. О. Вознесенська та ін. — К.: Шлях, 2003. — 232 с.

Смирнов А. С. О работах Погарского отряда / А. С. Смирнов, Е. А. Шинаков // АО 1985 года. — М., 1987. — С. 104.

Смирнов А. С. Работы Деснинской экспедиции / А. С. Смирнов, Р. А. Нигматуллин, А. Н. Сорокин, Е. А. Шинаков // АО 1986 года. — М., 1988. — С. 91.

Тайкова С. Ю. Птахи давньоруського поселення Ходосівка-Рославське за матеріалами досліджень Північної експедиції 2007 р. / С. Ю. Тайкова // АДУ 2008. — К., 2009. — С. 288—290.

Толочко П. П. Киев и Киевская земля в эпоху феодальной раздробленности XII—XIII веков / П. П. Толочко. — К.: Наук. думка, 1980. — 224 с.

Шинаков С. О. До питання про «ловища» княгині Ольги в Чернігівській землі / С. О. Шинаков // Друга Чернігівська обл. наук. конф. з іст. краєзнавства (грудень 1988): Тези доп. — Вып. II. — Чернігів-Ніжин, 1988. — С. 17, 18.

Шмидт Е. А. О земледелии в верховьях Днепра во второй половине I тыс. н. е. / Е. А. Шмидт. // Древние славне и Киевская Русь: сб. науч. трудов. — К.: Наук думка, 1989. — с. 70—74.

*И. А. Готун, А. М. Сухонос,
А. М. Казимир*

РЕКОНСТРУКЦІЯ ЖИЗНЕННОГО УКЛАДА ЖИТЕЛЕЙ СЕЛИЩА ХОДОСОВКА-РОСЛАВСКОЕ ПО ОСОБЕННОСТЯМ ЖЕЛЕЗНЫХ ИЗДЕЛИЙ

В результате осуществленных в последнее время раскопок средневековых поселений Киевщины, в частности селища Ходосовка-Рославское, получен обширный и наукоемкий материал, позволяющий реконструировать жизненную модель обитателей региона. Собранный коллекция железных изделий характеризует разные стороны быта и хозяйственной деятельности жителей данного пункта.

Зафиксированы сельскохозяйственные орудия, инструменты ремесел и промыслов. Значительная часть находок из железа были универсальными и могли использоваться как в различных отраслях хозяйства, так и в быту. Представлены элементы костюма и обустройства жилища, вещи повседневного использования. Заслуживают внимания предметы вооружения, снаряжения всадника и боевого коня.

Ввиду многоструктурности занятий жителей селища напрашивается параллель с полесскими селами, население которых, находясь в зоне рискованного земледелия, развивало ремесла и промыслы, практикуя в поисках средств к существованию различные занятия вплоть до отлова и дрессировки медведей, что отмечалось исследователями даже в отношении позднего средневековья.

Номенклатура железных изделий, зафиксированных на поселении Ходосовка-Рославское, позволяет представить исследуемый пункт, как сложный организм с многоструктурным хозяйством и выраженным социальным аспектом. В то же время, конкретная идентификация этого социально-экономического феномена еще нуждается в дальнейших поисках.

I. Gotun, A. Suhonos, O. Kazymir

RECONSTRUCTION OF LIVING STYLE OF PEOPLE FROM SETTLEMENT KHODOSIVKA-ROSLAVSKE BY PECULIARITIES OF METAL PRODUCTS

As a result of the excavations on the Middle Age settlements of the Kiev region, in particular in village Khodosivka-Roslavske, the numerous and science-intensive material was revealed giving opportunities to reconstruct the living model of the people of the region. The collection of metal products characterizes various aspects of household and economic activity of the inhabitants of this settlement.

Agricultural implements, tools of crafts and trades were fixed. A considerable part of the findings made of metal were for universal use and could be used in different branches of economy and in household as well. Elements of costumes, household arrangements and belongings of day-to-day use were demonstrated. Items of weapon, horseman and battle horse furniture are worthy attention.

In view of multi-structural practices of inhabitants of the dwelling, a parallel can be drawn with Polissya villages which inhabitants, being in the area of risky farming, were developing trades and crafts, and to earn the living were taking various practices up to entrapment of and training bears that was noted by the researchers even for the late Middle Age.

The nomenclature of iron products found in the Khodosivka-Roslavske village represents the researched topic as the complex organization with multi-structural economy and obvious social aspect. At the same time, specific identification of this social and economy phenomenon still needs further research.

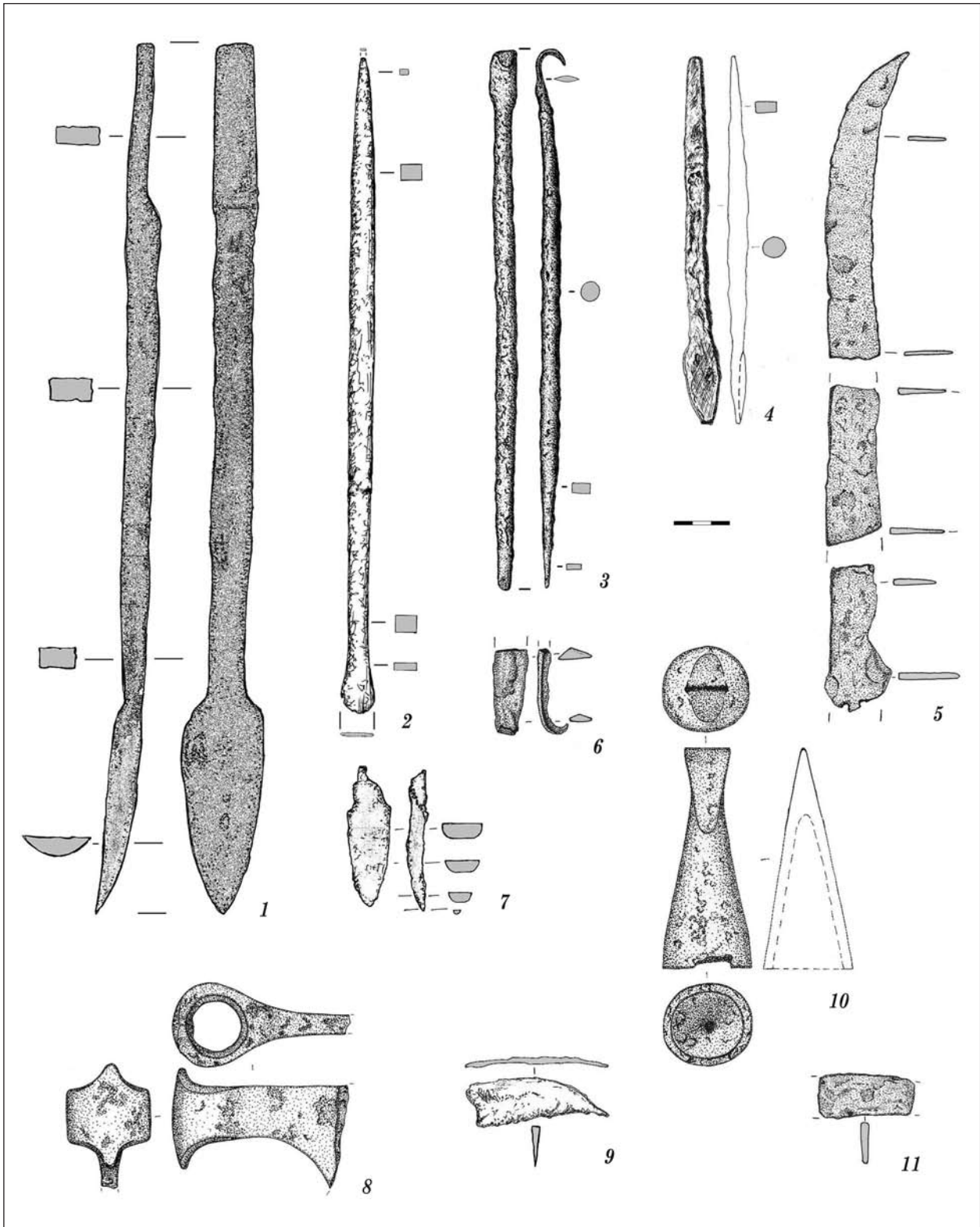


Рис. 1. Сільськогосподарські та ремісничі і промислові знаряддя з поселення

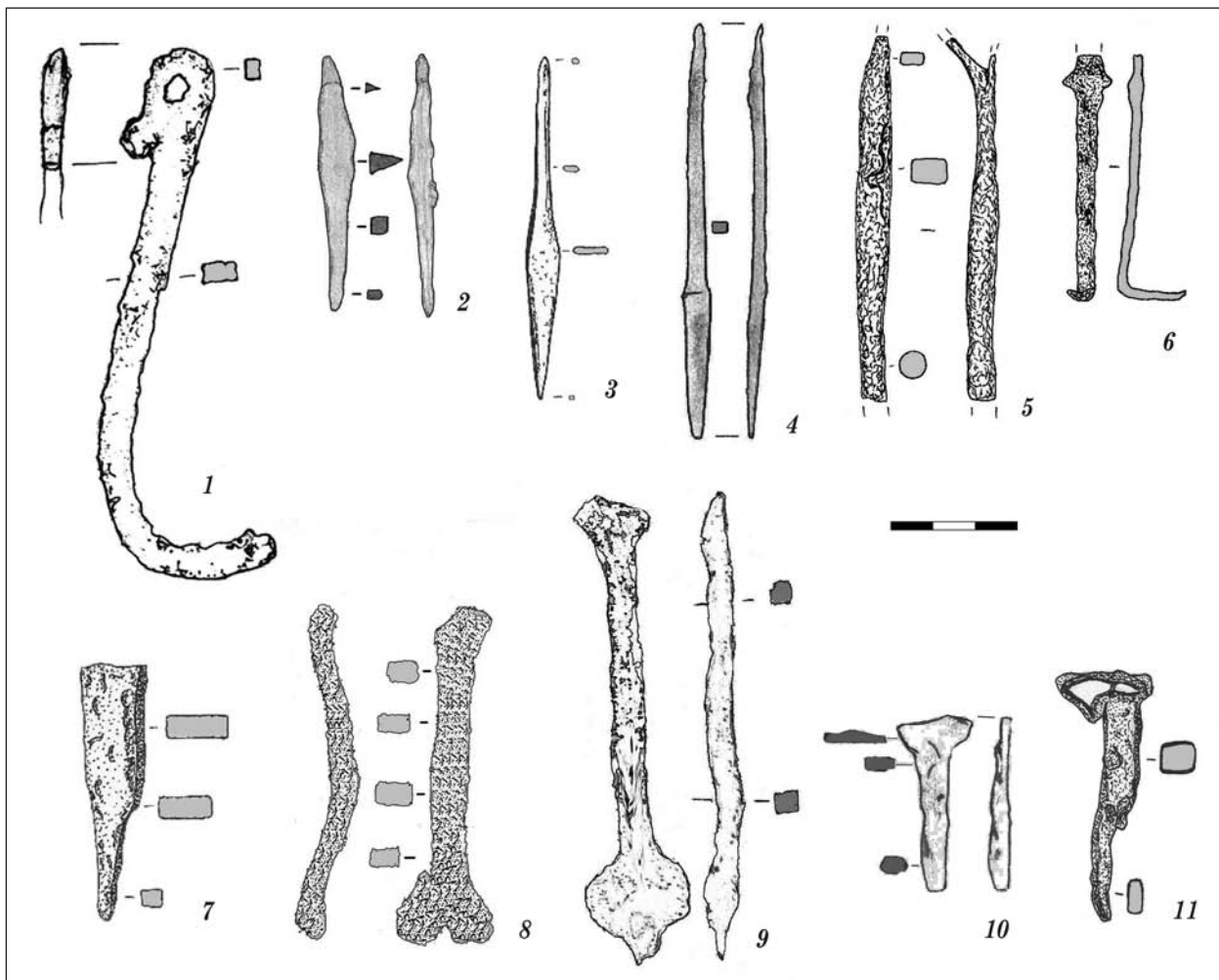


Рис. 2. Інструменти, знаряддя та неатрибутовані вироби з пам'ятки

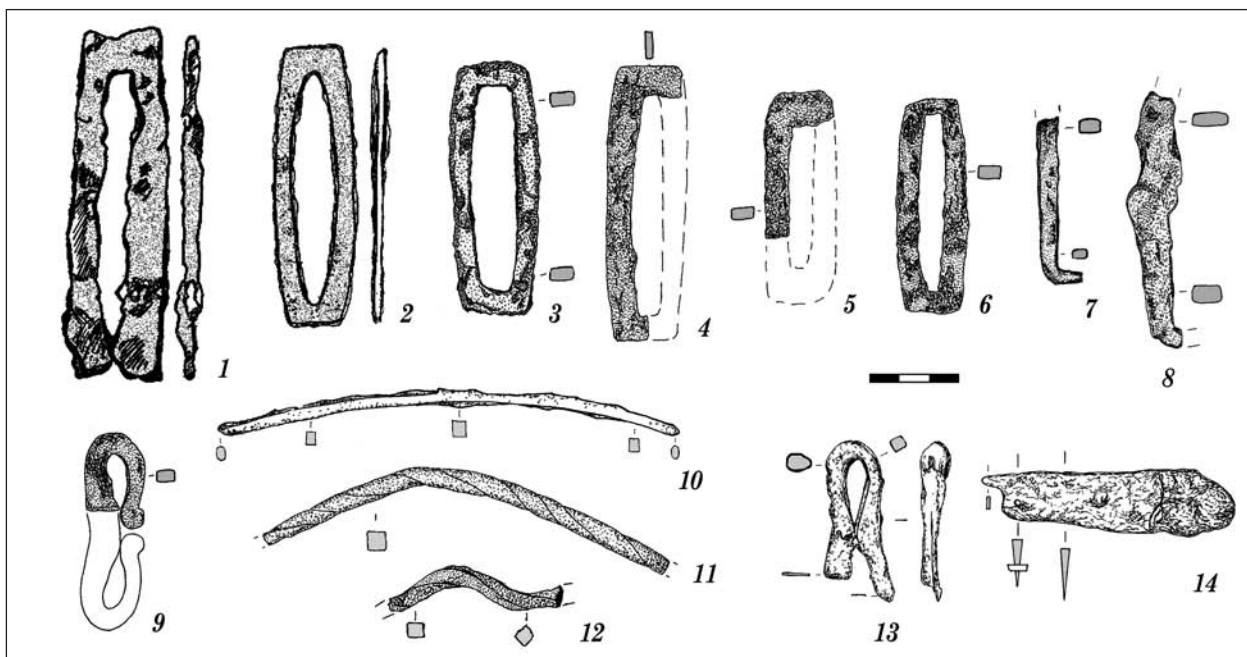


Рис. 3. Кресала, відерні дужки та вушко, бритва із селища Ходосівка-Рославське

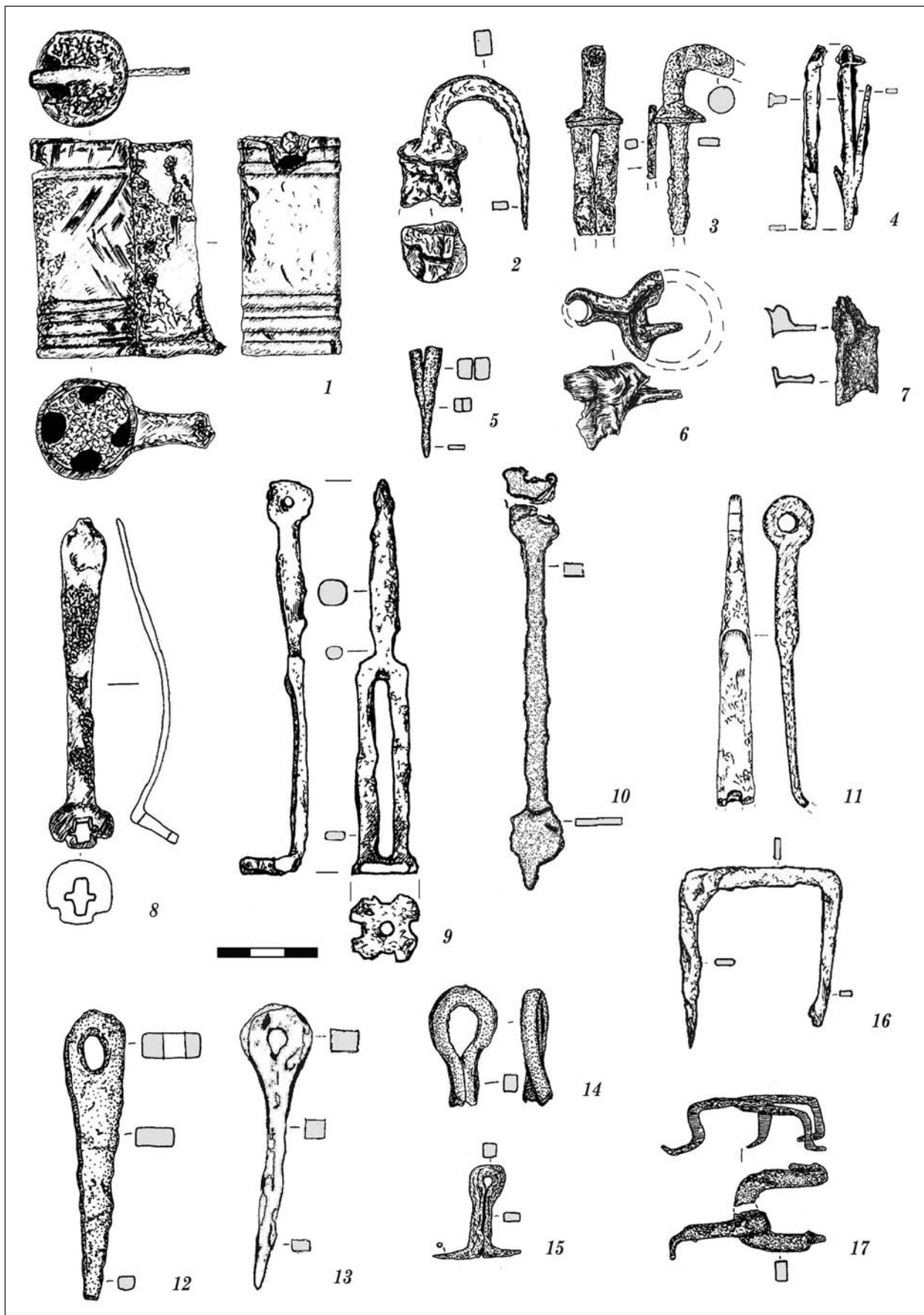


Рис. 4. Замки, ключі, дверні пробії та скоби з поселення

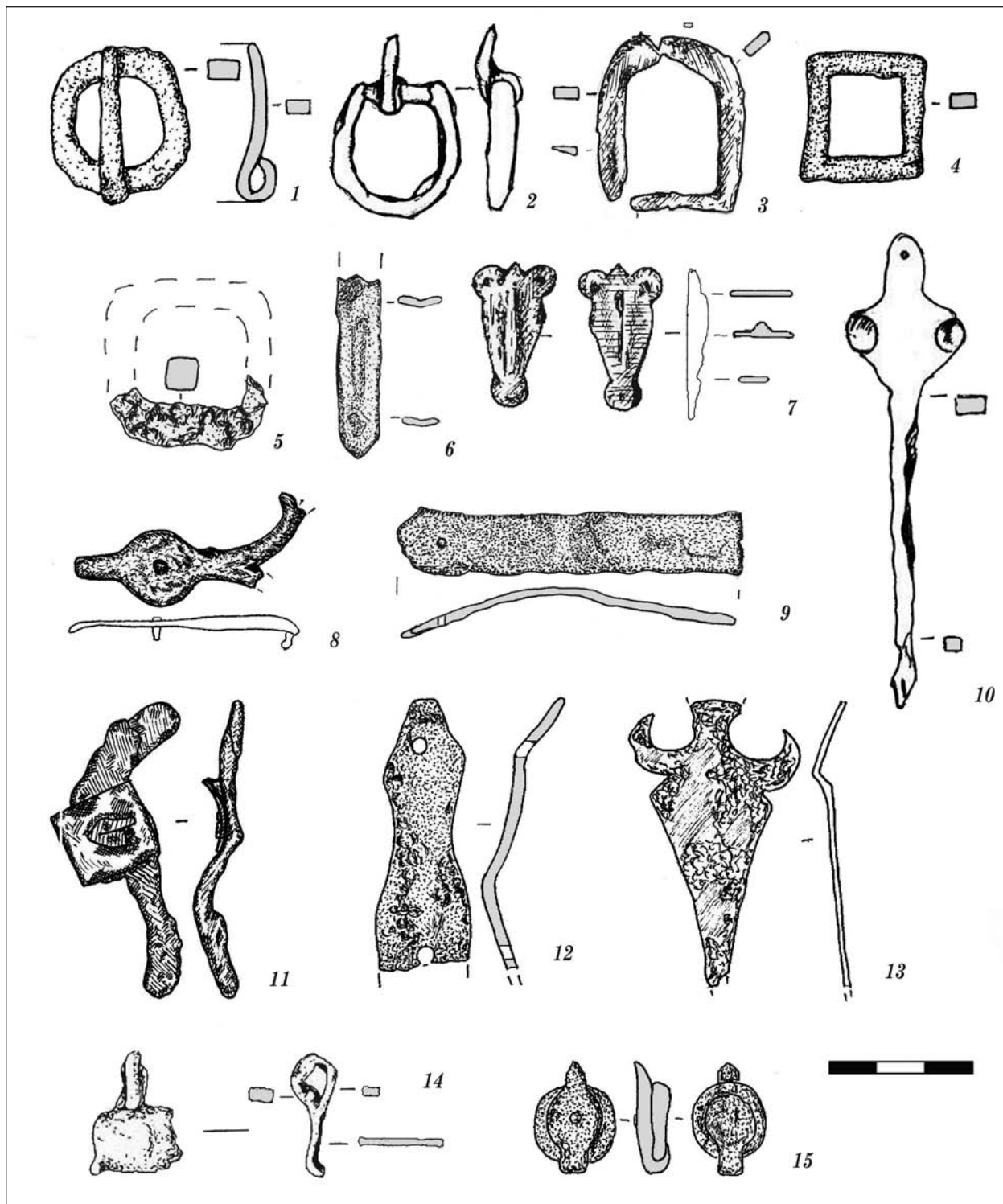


Рис. 5. Пряжки, накладки, пластини із селища в урочищі Рославське

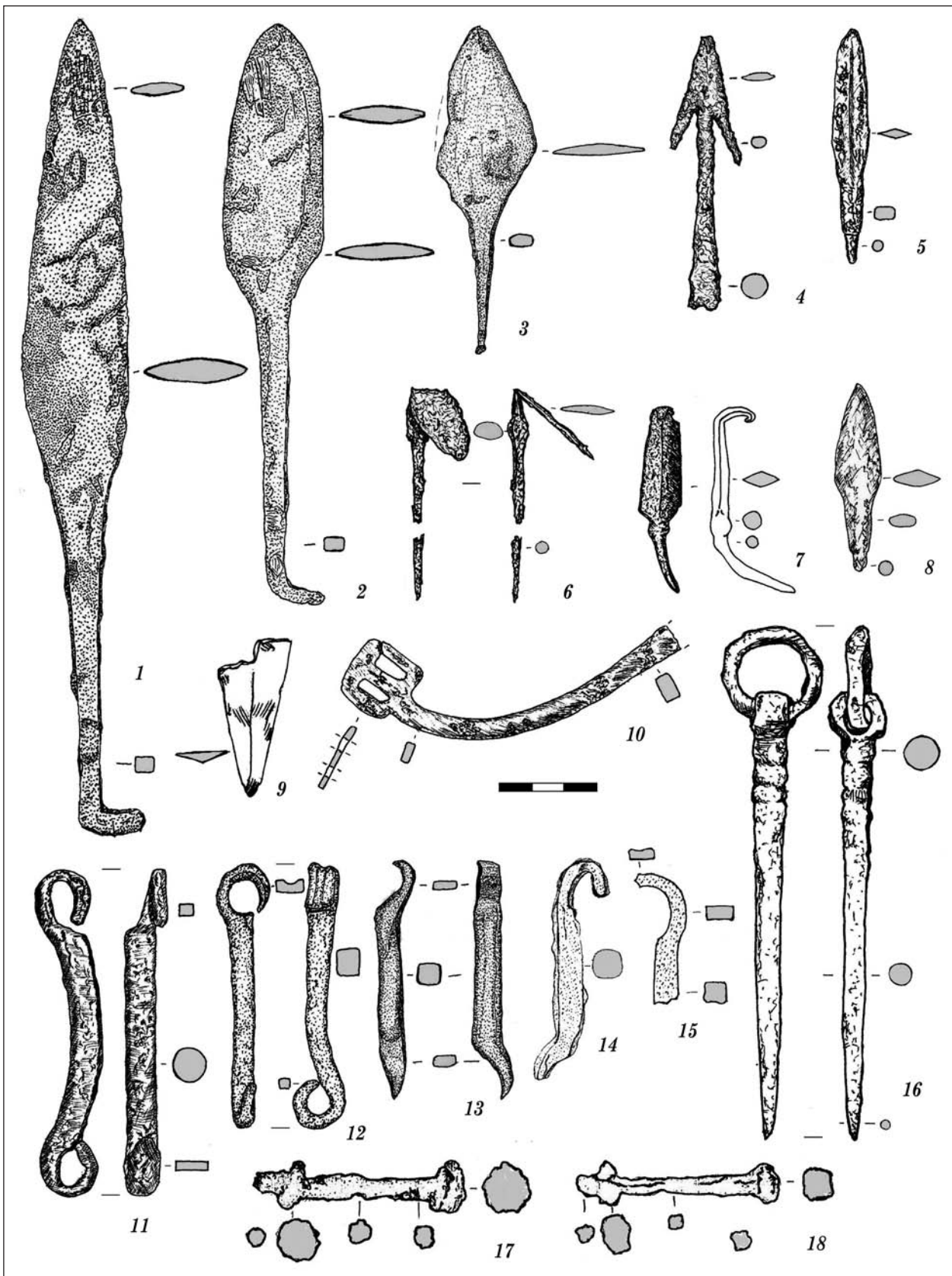


Рис. 6. Предмети озброєння, спорядження вершника і коня з пам'ятки