

*М. С. Сергєєва,  
В. В. Янченко*

## **МАТЕРІАЛИ ДО МЕТОДИКИ РЕКОНСТРУКЦІЇ ДАВНЬОРУСЬКОГО ЖИТЛОВОГО ІНТЕР'ЄРУ (на прикладі житла репрезентованого у «Парку Київська Русь»)**

---

*У статті розглядаються методи відтворення меблів в інтер'єрі будинку Х—ХІ ст., репрезентованого у «Парку Київська Русь» і ставиться питання про розробку методики реконструкції давньоруських меблів. Визначається можливість використання з зазначеною метою різних видів джерел (дані археології, етнографічні паралелі, інокультурні аналогії).*

*Ключові слова: Київ, Київська Русь, історична реконструкція, житловий інтер'єр, меблі.*

Створення музеїв просто неба з відтворенням елементів історичного культурного середовища останнім часом стала досить популярною як у Європі загалом, так і, зокрема, в Україні. Серед іншого значна увага приділяється повсякденному життю стародавніх мешканців. Одним з основних елементів повсякденного життя є житло. Згідно з зазначеним вище завданням експозиції, житловий будинок треба розглядати не лише як суто архітектурну споруду, але й як побутовий комплекс. З цих позицій житло характеризує насамперед його інтер'єр. Проте треба мати на увазі труднощі візуального відтворення внутрішньої будови житла, його інтер'єру, що є наслідком слабкої матеріальної бази. Дерево — основна сировина для виготовлення предметів внутрішнього обладнання (меблі, тарні ємності та ін.) є нестійким матеріалом, який серед археологічних залишків зберігається вкрай рідко. Незадовільний стан збереження інтер'єрів стародавнього житла передбачає звернення до реконструкції, яка потребує використання різноманітних опосередкованих даних. Такий підхід неможливий без розроблення спеціальної методики.

© М.С. СЕРГЄЄВА, В.В. ЯНЧЕНКО, 2013

Зазначена проблема у цілому уявляється достатньо об'ємною працею з попередньою підготовчою роботою. Така робота включає розробку методики відновлення окремих предметів інтер'єру, зокрема меблів. Чинна стаття є лише кроком у цьому напрямку. Автори намічають основні можливі шляхи реконструкції давньоруських меблів на прикладі житлового інтер'єру будинку Х ст., відновленого у «Парку Київська Русь» (проект В. Янченка). Власне це перший приклад відтворення давньоруського житла у натуральну величину на місцевості, включаючи його інтер'єр (рис. 1). Використання досвіду створення деталей інтер'єру, передусім меблів, в окремих заповідниках такого типу може бути корисним для розробки загальної концепції відновлення давньоруського інтер'єру.

Треба сказати, що археологічна наука має значний досвід графічної реконструкції інтер'єру давньоруського житла. Дослідження давньоруських меблів [Попова, 1972; 1973; 1989; Сергєєва, 1994; 1999, с. 72, 73; 2001, с. 967—972] дозволили в загальних рисах відновити їх місце в інтер'єрі давньоруського житла. Низка спеціальних робіт, присвячена інтер'єрам давньоруського житла [Бочаров, 1958; 1964; Чекалов, 1964; Спегальський, 1972], передусім спиралася на матеріали Півночі Русі (насамперед новгородські), що при зверненні до реконструкції умеблювання житла інших ареалів Русі потребує деякого коригування. Графічна реконструкція меблів, виконана А. Хорошевим знайшла відображення в узагальнюючій праці з культури Давньої Русі [Археология, 1997, табл. 1]. Вона підбиває підсумки вивченню цього елементу матеріальної культури на певному етапі, проте автор також ґрунтувався переважно на новгородських матеріалах. Як спробу

звернення до матеріалів з інших регіонів Давньої Русі треба назвати графічне відтворення інтер'єру слов'янського та давньоруського житла, що стосуються території Південної Русі [Кравченко, Струнка, 1984; Максимов, Петрашенко, 1988, рис. 66; Сергеева, 1994, рис. 7] та інтер'єрів приміщень карпатської фортеці Тусань [Рожко, 1996, рис. 62, 63, 65—68]. В основі таких реконструкцій лежить узагальнення даних різних джерел (насамперед рештки дерева від внутрішньої будови та етнографічні паралелі).

Отже, накопичений досить великий досвід графічних реконструкцій інтер'єру, проте на практиці кожен реконструктор зустрічається з необхідністю своєї інтерпретації наявних даних для створення конкретних об'єктів. Але загалом підґрунтям для наукової реконструкції елементів матеріальної культури, що не збереглися, можуть бути залишки автентичних деталей, якщо вони зафіксовані, а також етнографічні аналогії і паралелі з інших територій. Останні правомірні у тих випадках, коли можна доказати або їх універсальність для певної епохи та рівню розвитку виробничих технологій. Опосередковане значення мають також свідчення про культурні контакти з територією, звідки беруться аналогії.

Можливість застосування речового матеріалу з інших територій обумовлена тісними контактами Русі з іншими країнами, які впливали на формування її культури. Враховуючи схильність елітарної, та певною мірою, міської культури до інновацій, з одного боку, та спільні тенденції розвитку середньовічної побутової культури та її складових частин, з іншого боку, виправдано шукати прототипи деяких давньоруських речей та їхніх зображень серед старожитностей інших країн, що входили до єдиного з Руссю історико-культурного регіону.

У зв'язку з поставленою проблемою особливої уваги заслуговує реконструкція інтер'єру київського житла X ст., здійснена колективом «Парку Київська Русь», який вже кілька років займається відтворенням стародавнього Києва, у тому числі його житлового середовища. Діяльність парку є першим масштабним проектом відбудови на місцевості Києва X—XIII ст. у масштабі 1:1. Метою проекту є не тільки механічне відтворення забудови стародавнього міста (передусім дитинця), але й створення навколишнього природного середовища, відповідного тому, що існувало у давньоруські часи, а також атмосфери Київської Русі [Тараненко, Янченко, 2011]. При цьому його відбудова відбувається з максимальною історичною достовірністю, ґрунтуючись на всіх наявних історичних, археологічних і етнографічних даних. Реконструкції здійснюються з урахуванням соціальних характеристик об'єктів. У рамках проекту «Парк Київська Русь» здійснена спроба відновити інтер'єр київського житла

X ст. на практиці. На чинний період створено внутрішній вигляд житла, яке могло належати київському дружиннику.

Будова та планова структура житла базується на матеріалах археологічних досліджень 1973 р. на Житньому ринку (Київський Поділ) [Толочко, Гупало, Харламов, 1976], які дають найбільш повне уявлення про будову давньоруського житла. Відновлена будівля є зрубом-п'ятистінком з житловим приміщенням і сінми. На археологічних даних цілком базується реконструкція опалювального пристрою, який відновлено як типовий варіант печі X—XIII ст. на території Київської Русі — купольна глинобитна піч на опічку, складеному з дошок з піщаним заповненням усередині. Проте для реконструкції меблів таких матеріалів бракує. Отже відтворення інтер'єру базується на сукупності даних: археологічних та етнографічних джерел, інокультурних паралелей.

Розміщення меблів у приміщенні відповідає такому розміщенню у традиційному слов'янському житлі. Меблі (лавка, ослін, ліжка, скриня) розміщуються по периметру, залишаючи вільним центральний простір. Ближче до центру стоїть тільки стіл, але він тяжіє до меблів, які стоять уздовж стін, а не до центральної частини житла. Полиці для посуду розташовані у лівому куті, поруч зі входом, від якого вони відділені перегородкою. Верхній ярус житлового простору створюють підвісні полиці, розташовані над ліжком і над ослоном (рис. 2).

Для відновлення меблів використовувалися напрацювання попередніх дослідників, які базувалися на різних джерелах. Важливе місце посідає використання інокультурних аналогій. Серед даних інших культурних традицій найбільш важливе місце посідають скандинавські паралелі. Саме впливи північної (насамперед, скандинавської) традиції враховувалися при створенні інтер'єру міського житла X ст. Це обумовлено не тільки кількістю збережених автентичних середньовічних меблів на території Скандинавії, але й загальною культурно-історичною ситуацією. Враховуючи роль скандинавської складової у загальному вигляді дружинної культури X ст., такий підхід можна вважати цілком виправданим, оскільки реконструйоване житло пов'язується з дружинним середовищем. Скандинавія цікава також тим, що на її території збереглася певна кількість дерев'яних деталей інтер'єру, зокрема меблів, які датуються IX—XIII ст. Серед реконструйованих меблів конкретні скандинавські прототипи мають ліжка, стіл, скриня.

Конкретним прототипом відтвореного ліжка є добре відоме і неодноразово опубліковане ліжка з Осеберга (Норвегія), яке датується серединою IX ст. [Les Vikings..., 1992, fig. 6 on p. 140; Hinz, 1980, abb. 48], тобто цей

екземпляр майже відповідає датуванню, яке передбачається для реконструйованої будівлі. Різниця полягає в декоративному оформленні речі: якщо над узголів'ям скандинавського ліжка вирізані голови драконів, у реконструйованого екземпляру на цьому місці розташовані голови коней (рис. 3). Коні є традиційним і глибоко символічним мотивом слов'янського декоративно-ужиткового мистецтва, тому для предмету, який, як передбачається, виконаний на місцевому ґрунті вони більш доцільні.

Треба відзначити, що, судячи з сукупності всіх наявних матеріалів, ліжка не було обов'язком елементом кожного давньоруського житла [Сергеева, 1994, с. 54]. Проте у даному випадку відтворено інтер'єр житла воїна-дружинника, що виправдовує звернення до зазначених північноєвропейських аналогій.

На відміну від ліжка, скриня (давньоруська назва «ларь») була основним сховищем для різних речей і її присутність у кожному житлі обов'язкова.

При відтворенні вигляду скрині для реконструктора давньоруських меблів насамперед має значення наявність європейських аналогій, оскільки графічна традиція не зберегла зображень давньоруських скринь. Західноєвропейські та скандинавські середньовічні скрині репрезентовані переважно матеріалами XII—XIII ст., проте навряд чи більш ранні екземпляри суттєво від них відрізнялися, тому звернення до матеріалів цього часу є цілком слушним. Узагальнений варіант європейської, у тому числі давньоруської, скрині являє собою прямокутну ємність з плоским або, рідше, заокругленим віком, часто з ніжками, залізними замками, з одним або кількома внутрішніми замками. [Appuhn, 1989, Abb. 13—14; Arvidsson, Berg, 1983, pl. 1, 15; p. 7—8; Friese, 1967, Abb. 6]. Розміри можуть бути різні — для різних речей. Такі скрині вироблялися за допомогою звичайної ящикової в'язки, її простіший варіант — дошки, збиті під прямим кутом дерев'яними тиблями. Стінки й дно невеличких скринь склалися з окремих дошок, великих — з кількох дошок кожна. Для стійкості дошки скріплялися ще й залізними окуттям. Днище скрині з'єднувалося зі стінками за допомогою пазів. Зразком для скрині у житлі X ст. у «Парку Київська Русь» слугувала скриня з інструментами, виявлена у Мастермірі [Arvidsson, Berg, 1983, Pl. 1; 15; p. 7, 8], яка є достатньо типовим варіантом (рис. 4).

Стіл (рис. 5), також створений скандинавськими зразками, проте він демонструє насамперед типову і достатню архаїчну конструкцію, яку, власне, могли використовувати й у суто слов'янському середовищі без впливів ззовні.

Щодо інших меблів, вони створені за напрацюваннями різних дослідників і етнографічними паралелями. Зокрема, аналогами

для відтворення лавки та ослону (рис. 6) слугували матеріали з публікацій Є. Бломквист, Г. Бочарова, А. Хорошева, а також загальні дані про особливості конструкції середньовічних меблів. Через відсутність археологічних залишків, які б дозволяли реконструювати вигляд давньоруських полиць, основна увага приділена етнографічним паралелям. Для їх відтворення, особливо посудної полиці, а також їх декоративного оформлення (рис. 7) використовувалися насамперед матеріали, наведені у роботі Є. Бломквист [Бломквист, 1956, рис. 84, 85]. Проте існування посудної полиці (прототип пізнішого українського мисника) і традиційність її розміщення саме поряд зі входом підтверджується й археологічно. Залишки спеціальної полиці для посуду були зафіксовані в одному з жител давньоруського міста Чучина [Сергеева, 1994, с. 56, рис. 7]. На ній стояли майже цілі 4 горщики. Те, що вони збереглися й залишилися на полиці, свідчить про її невисоке розташування над підлогою. Ймовірно, полиця (або принаймні нижня з полиць) за висотою наближалася до лави, що відповідає пізнішим аналогіям. Щодо підвісних полиць, на яких зберігали посуд та інші речі хатнього вжитку, їх залишки археологічно не виявлені, проте про існування таких полиць свідчить характер розташування посуду в будинках, що загинули під час пожежі. Враховуючи функціональну доцільність і типовість цього елемента інтер'єру слов'янського житла, їх можна вважати достатньо архаїчним елементом інтер'єру і цілком слушно реконструювати, спираючись на етнографічні дані.

Кілька слів треба сказати про принципи відновлення декоративного оформлення інтер'єру.

Уявлення про орнаментальне оздоблення хатнього умеблювання базується на традиційних слов'янських сюжетах, пов'язаних із особливостями світогляду. Це стосується мотиву кінських голів, солярних розеток тощо. У зв'язку з зооморфними мотивами можна згадати наявність архаїчних різьблених кінських голів на кінцях полиць та лавок у традиційному слов'янському житлі [Шульгина, 1929; Бломквист, 1956, рис. 84, 85]. Кінь посідає важливе місце у космогонічних уявленнях слов'ян, як і інших індоевропейських народів. Він був пов'язаний з сонцем, небом, з богами грози, воїнським станом [Іванов, 1991, с. 666]. Також він мав відношення до потойбічного світу, а отже до культури предків [Клингер, 1911, с. 107—120]. Можливо, саме з цим фактом пов'язане часте зображення коня як оберегу дому ззовні і всередині. Можна впевнено констатувати, що цей образ може широко використовуватися у подальших реконструкціях.

Щодо солярних зображень, вони також дуже архаїчні і побутують скрізь, що робить їх

використання цілком правомірним. Солярні розетки на давньоруських меблях засвідчені тільки у Новгороді, де вони виявлені на спинці крісла [Колчин, 1971, табл. 16, 1], проте західноєвропейські аналогії (шафи, скрині, оздоблені розетками) відомі принаймні з XII—XIII ст. [Friese, 1967, s. 110, 111; Vučić, 1984, gys. 11]. Згадаємо також кола, зображені на бокових частинах дерев'яного саркофагу XI ст., виявленого у Києві [Сагайдак, 1991, рис. 55].

Солярна символіка у оформленні інтер'єру на території України уперше зафіксована для XVI ст. — є приклад сволоку, оздоблених мотивами розеток [Тищенко, 1992, с. 17, 18, рис. 15].

Тотожність оздоблення деталей житла, меблів, речей хатнього вжитку засвідчена у народному житлі України [Самойлович, 1961, с. 195; Гошко, 1987, с. 111, 112]. Магічні знаки при цьому зберігаються у первісному сенсі до XIX—XX ст., тому не буде помилковим припускати їх існування і для більш ранніх часів. Отже, правомірність репрезентованих типів декору підтверджується сукупністю даних про архаїчний світогляд насамперед давніх слов'ян, а також європейськими аналогіями.

Загалом треба відзначити, що описаний об'єкт є першим прикладом реального відновлення інтер'єру, який здається продуктивним і дуже корисним для подальших розробок у зазначеній галузі. Проте деякі елементи реконструкції можуть використовуватися переважно для відновлення інтер'єру саме цього будинку, з конкретною соціальною характеристикою. В інших випадках до них треба підходити дуже обережно. Мова йде насамперед про залучення до реконструкції скандинавських аналогій. Треба мати на увазі, що репрезентована реконструкція демонструє елементи інтер'єру житла представника дружинного прошарку X ст. який міг бути притаманний житлу лише частини давньоруського суспільства. Таке житло, як ми спробували показати, могло мати свої особливості, виходячи зі специфіки дружинної культури зазначеного періоду. Якщо ставити своєю метою реконструкцію типового житла рядових, особливо незаможних, городян, як X ст., так і більш пізнього часу було б бажаним дещо відійти від скандинавських прототипів. Зрозуміло, їх треба використовувати, якщо вони мають загальноєвропейський характер (типи конструкцій, в'язка деталей та ін.), проте склад меблів та їх вигляд може бути дещо іншим. Вже було сказано про ймовірну нехарактерність ліжка для типового рядового житла. Треба враховувати переважання у традиційному слов'янському житлі нерухомих меблів, які були складовою частиною конструкції будівлі (лавки, полиці, настил для спання — «піл»). Саме вони створювали специфіку умеблюван-

ня народного житла від середньовіччя (або, ймовірно, навіть раніше) до етнографічної сучасності. Кажучи про рухомі меблі, треба згадати примітивні прилади, якими користувалися у народному селянському побуті, також до етнографічної сучасності. Наприклад, для реконструкції інтер'єру житла рядового киянина доцільніше зупинитися на більш простому варіанті ослону, ніж той, що його описано вище. Такий ослін являв собою товсту дошку-сидіння на чотирьох ніжках, з якими сидіння з'єднувалося за допомогою пазів. Такі ослони побутували скрізь, наприклад, цей варіант зображений на одній з гравюр Франциска Скорини [Гравюри, титульний аркуш «Книги св. Іова, 1517 р.]. За етнографічними даними, ослонами могли слугувати також прості дерев'яні колоди, оброблені з одного боку, з ніжками з природних суків. Це один з найбільш архаїчних видів меблів, проте вони відомі навіть за етнографічними даними, зокрема на Київщині [Павлович, 1929, табл. 1, 1, 2]. Новгородські аналогії XIV ст. [Колчин, 1968, с. 82] підтверджують можливість побутування таких меблів у середньовіччі. Проте для більш-менш заможного городянина більш вишукані, якісно виготовлені меблі, оздоблені різьбленими деталями, можна розглядати як закономірне явище.

Якщо планувати створення інтер'єру більш пізніх часів (наприклад, XII—XIII ст.), треба було б більше уваги звертати на безпосередньо слов'янські матеріали, як синхронні, так і більш пізні, але такі, що можуть сягати архаїчної традиції будови та умеблювання житла. При цьому плідним може бути залучення матеріалів не лише з ареалу розселення східних слов'ян, але й західнослов'янські аналогії. Цей підхід може бути плідним, враховуючи те, що побутова культура Київської Русі та деяких інших слов'янських народів у XI—XIII ст. мала значно більше спільних рис, ніж пізніше. Зрозуміло, це не значить, що культури були цілком тотожними, а отже західнослов'янські аналогії, як і інші європейські, треба використовувати дуже обережно після проведення відповідного аналізу, аналогічного репрезентованому вище. Сказане можна розглядати у зв'язку з перспективами подальшого дослідження методики реконструкції давньоруського житла.

Зрозуміло, описана вище спроба реконструкції меблів в інтер'єрі київського житла X ст., як і взагалі будь-яка реконструкція, яка базується на опосередкованих даних, несе певний елемент суб'єктивізму і індивідуального бачення проблеми. Проте цей суб'єктивізм буде тим меншим, чим більше джерел дослідник залучає до аналізу і подальшої роботи безпосередньо у реконструктивному процесі, що й демонструє відтворення конкретного будинку, виконане на базі «Парку Київська Русь».

- Бломквист Е. Э. Крестьянские постройки русских, украинцев и белорусов / Е. Э. Бломквист // Восточнославянский этнографический сборник. — М., 1956. — С. 3—458.
- Бочаров Г. Н. Древняя страница декоративного искусства / Г. Н. Бочаров // ДИ. — 1958. — № 3. — С. 26—32.
- Бочаров Г. Н. Изба и хоромы / Г. Н. Бочаров // ДИ. — 1964. — № 7. — С. 32—34.
- Гошко Ю. Г. Народна архітектура Українських Карпат XV—XIX ст. / Ю. Г. Гошко — К., 1987.
- Гравюры Франциска Скарыны. — Мінск, 1972.
- Древняя Русь. Быт и культура / под ред. Б. А. Рыбакова. — М., 1997. — 386 с.
- Иванов В. В. Конь / В. В. Иванов // Мифы народов мира: Энциклопедия. — М., 1991. — С. 666.
- Клингер В. Животное в античном и современном искусстве / В. Клингер. — К., 1911.
- Колчин Б. А. Новгородские древности. Деревянные изделия / Б. А. Колчин // САИ. — Вып. Е 1-55. — М., 1968.
- Колчин Б. А. Новгородские древности. Резное дерево / Б. А. Колчин // САИ. — Вып. Е 1-55. — М., 1971.
- Кравченко Н. М. Реконструкція інтер'єру слов'янського житла VIII—IX ст. / Н. М. Кравченко, М. Л. Струнка // Археологія. — 1984. — Вып. 45. — С. 84—95.
- Максимов Е. В. Славянские памятники у с. Монастырек на Среднем Днепре / Е. В. Максимов, В. А. Петрашенко. — К., 1988. — 148 с.
- Павлович Ю. До питання про еволюцію ніжки в стільці й столі / Павлович Ю. // Матеріали до етнології. — К., 1929. — Т. 2. — С. 46—51.
- Попова З. П. Мебель Древней Руси / З. П. Попова // ДИ. — 1972. — № 1. — С. 42—45.
- Попова З. П. Русская мебель XVI—XVII веков: Автореф. дис. ... канд. искусств. / З. П. Попова. — М., 1973.
- Попова З. П. Мебель Древней Руси XII—XV столетий / З. П. Попова // СМ. — 1989. — № 1. — С. 47—52.
- Рожко М. Ф. Тустань: Давньоруська наскельна фортеця / Рожко М. Ф. — К., 1996.
- Сагайдак М. А. Давньокіївський Поділ: Проблеми топографії, стратиграфії, хронології / М. А. Сагайдак. — К., 1991.
- Самойлович В. П. Народна творчість в архітектурі сільського житла / В. П. Самойлович. — К., 1961. — 342 с.
- Сергеева М. С. До реконструкції меблів часів Київської Русі / М. С. Сергеева // Археологія — 1994. — № 1. — С. 48—60.
- Сергеева М. С. Формування інтер'єру середньовічного міського житла / М. С. Сергеева // Українці. — Опішне, 1999. — Кн. 2. — С. 65—74.
- Сергеева М. С. Житло / М. С. Сергеева // Історія української культури. — К., 2001. — Т. 1 — С. 966—976.
- Спегальский Ю. П. Жилище Северо-Западной Руси IX—XIII вв. / Ю. П. Спегальский. — Л., 1972. — 276 с.
- Тараненко С. П. Рослинний ландшафт дитинця Верхнього Києва у давньоруський час: Спроба реконструкції / С. П. Тараненко, Янченко В. В. // Археологія: від джерел до реконструкцій. — К., 2011. — С. 227—230. — (Археологія і давня історія України; вип. 5).
- Тищенко О. Р. Історія декоративно-прикладного мистецтва України (XIII—XVIII ст.) / О. Р. Тищенко. — К., 1992.
- Толочко П. П. Розкопки Києвоподолу 1973 р. / П. П. Толочко, К. М. Гупало, В. О. Харламов // Археологічні дослідження стародавнього Києва. — К., 1976. — С. 19—46.
- Чекалов А. К. Из биографии народного жилища / А. К. Чекалов // ДИ. — 1964. — № 8. — С. 25—29.
- Шульгина Л. «Коник». Прикраса на форму кінської голови та занепад її орнаментальної форми. (Матеріали с. Жукина Остерського пов. на Чернігівщині) / Л. Шульгина // Матеріали до етнології і антропології. — Львів, 1929. — Т. XXI—XXII; Ч. 1. — С. 117—130.
- Appuhn H. Einige Möbel aus der Zeit um 1200 / H. Appuhn // Zur Lebensweise in der Stadt um 1200. — Köln, 1989. — S. 111—128.
- Arvidsson G. The Mästermyr Find. A Viking Age Tool Chest from Gotland / G. Arvidsson, G. Berg. — Stockholm, 1983.
- Bučić V. Mescanska skrinja v Sloveniji / V. Bučić. — Ljubljana, 1984.
- Friese K. Reise in die Romanik / K. Friese. — Leipzig, 1967.
- Hinz S. Innenraum und Möbel / S. Hinz. — Berlin, 1980.
- Les Vikings...: Les Scandinaves et l'Europe 800—1200. — Paris, 1992.

М. С. Сергеева, В. В. Янченко

**МАТЕРІАЛИ К МЕТОДИКЕ РЕКОНСТРУКЦІЇ ДРЕВНЕРУССКОГО ЖИЛОГО ІНТЕР'ЄРА (на прикладі жилища, представленого в «Парку Київська Русь»)**

В статті розглядаються методи воссоздания мебели в интерьере жилища X—XI в., представленного в «Парке Киевская Русь», и ставится вопрос о разработке методики реконструкции древнерусской мебели. Определяется возможность использования с указанной целью разных видов источников (данные археологии, этнографические параллели, инокультурные аналогии).

M. Sergeeva, V. Janchenko

**MATERIALS FOR THE RECONSTRUCTION METHOD OF ANCIENT RUS DWELLING INTERIOR (by the example of dwelling represented in «The Kievan Rus Park»)**

In the article techniques of reconstruction of furniture in the interior of dwelling of X—XI cent., represented in «The Kievan Rus Park», are considered and the question about development of the reconstruction method of Ancient Rus furniture is formulated. The possibility of using of different sources (archaeological data, ethnological parallels, analogs in other cultures) with said order are determined.

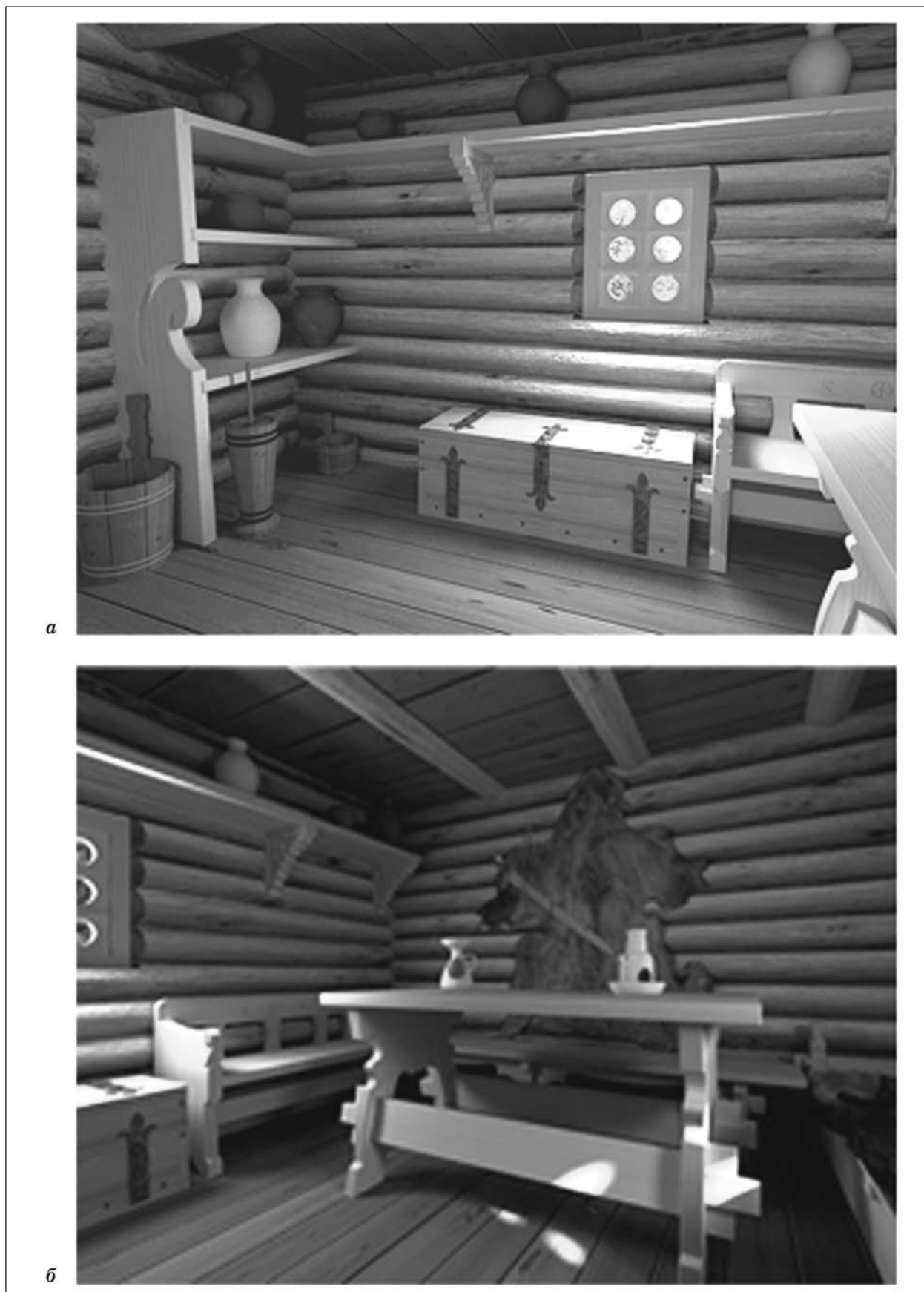


Рис. 1. Інтер'єр житла X ст., яке експонується у парку «Київська Русь» (реконструкція О. Левченко)

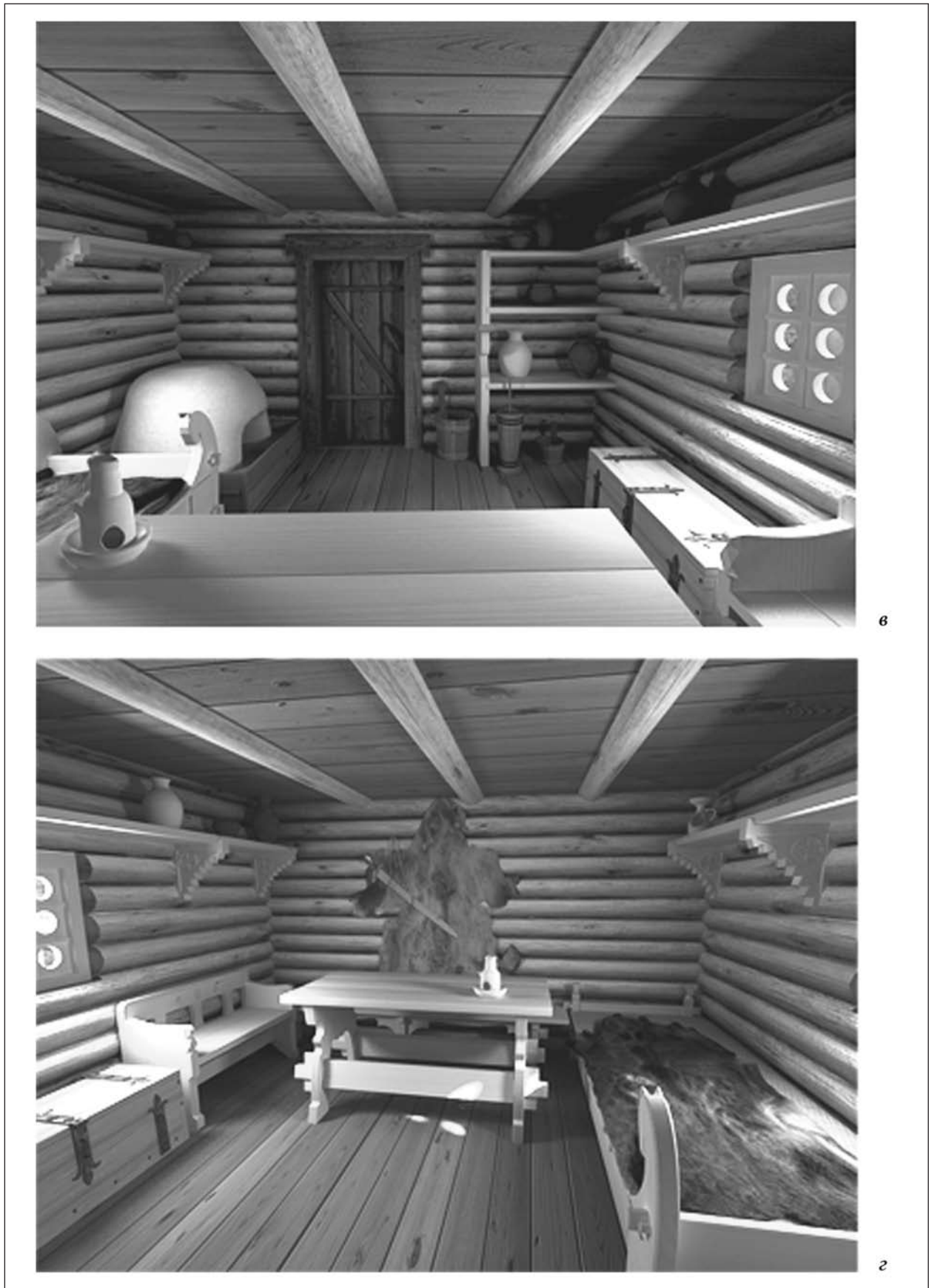


Рис. 1 (продовження). Інтер'єр житла X ст., яке експонується у парку «Київська Русь» (реконструкція О. Левченко)

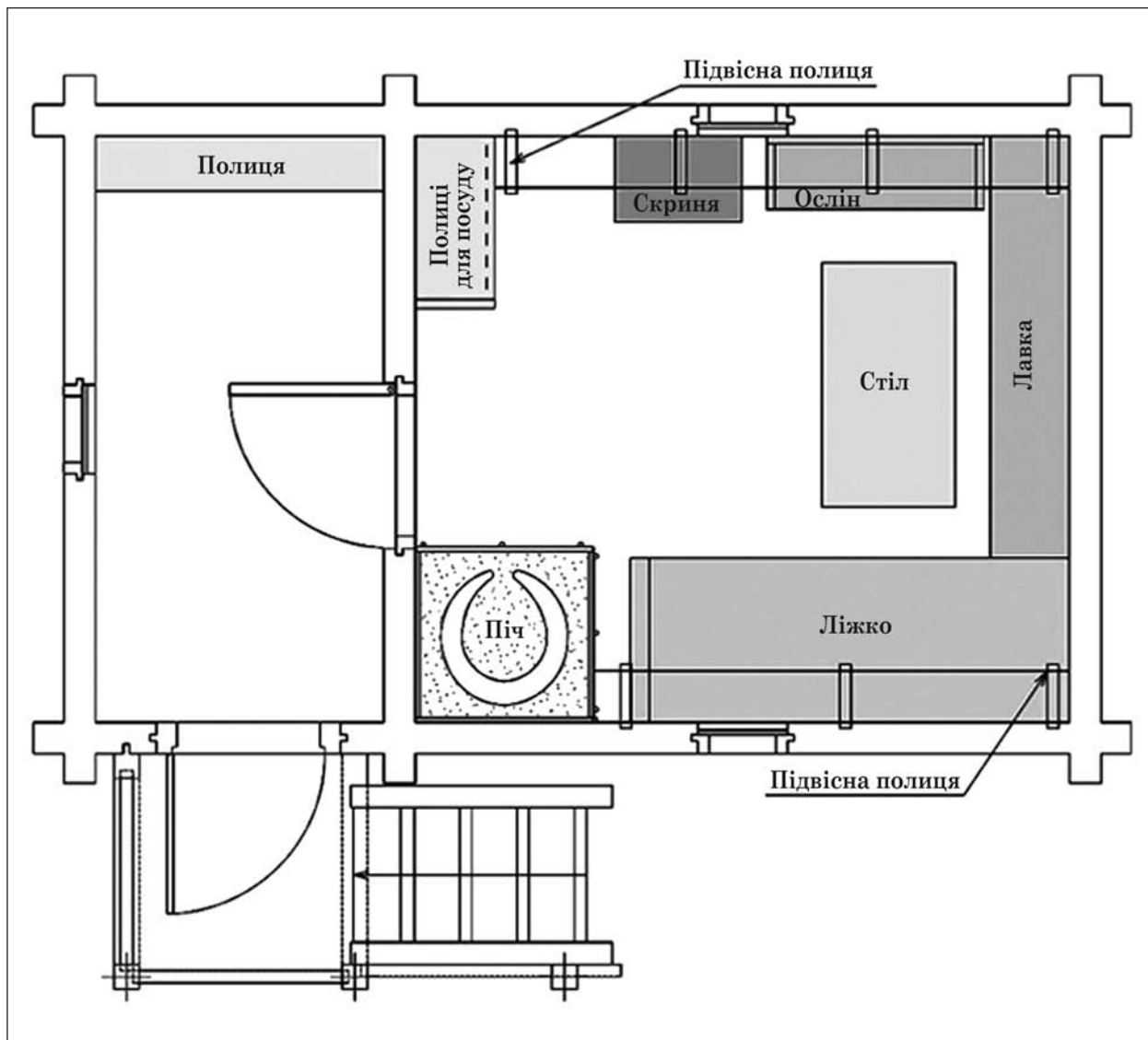


Рис. 2. План інтер'єру житла X ст. (реконструкція О. Левченко)

Рис. 3. Відтворене ліжко (а) та його прототип (б) — ліжко з Осеберга (за: Les Vikings, 1992, fig. 6, p. 140) ▽

Рис. 4. Відтворена скриня (а) та її прототип (б) — скриня з Мастерміра на Готланді (за: Arvidsson, Berg, 1983, Pl. 1) ▽



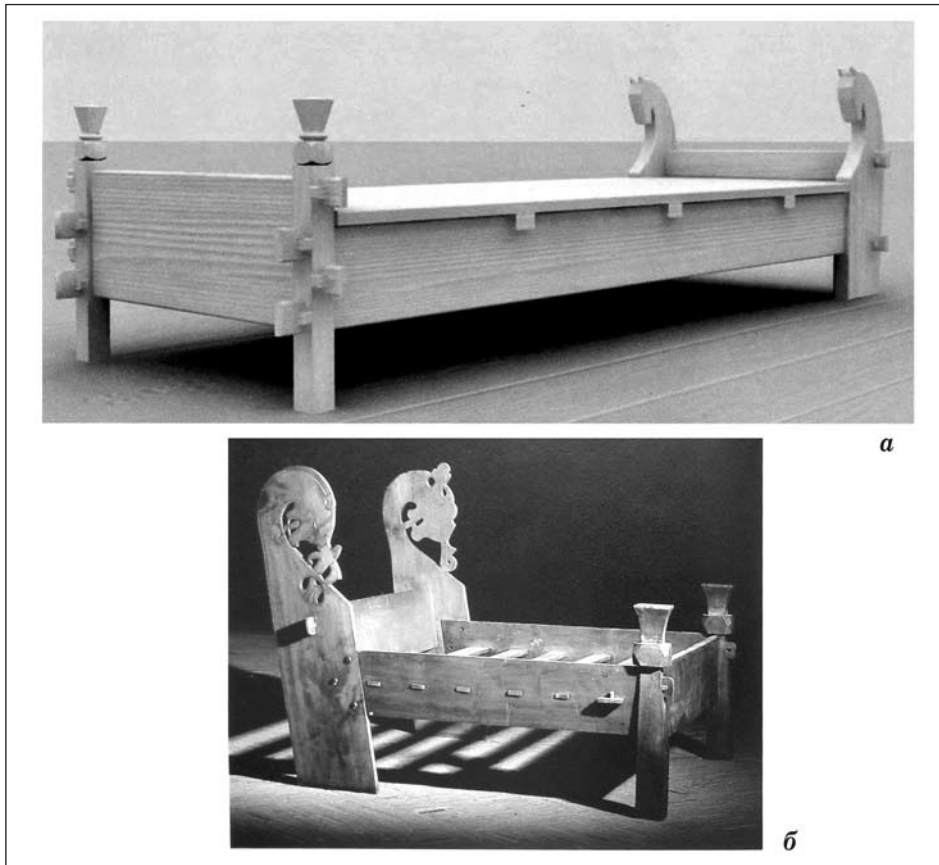


Рис. 3.

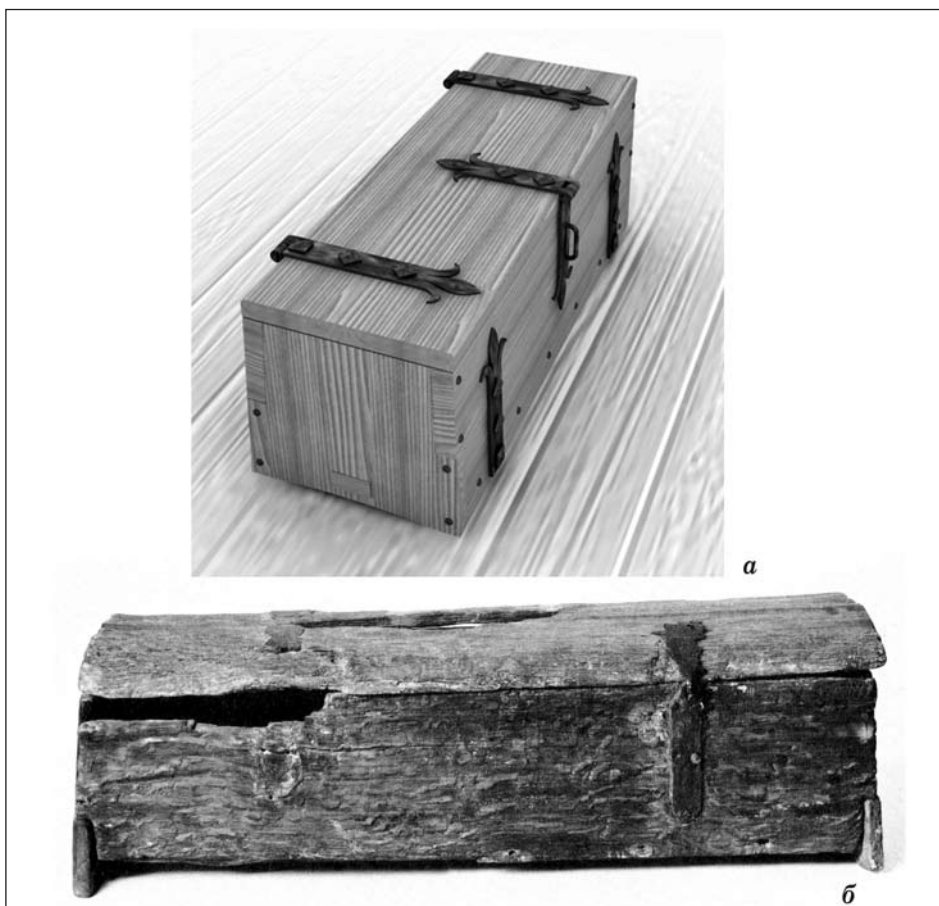
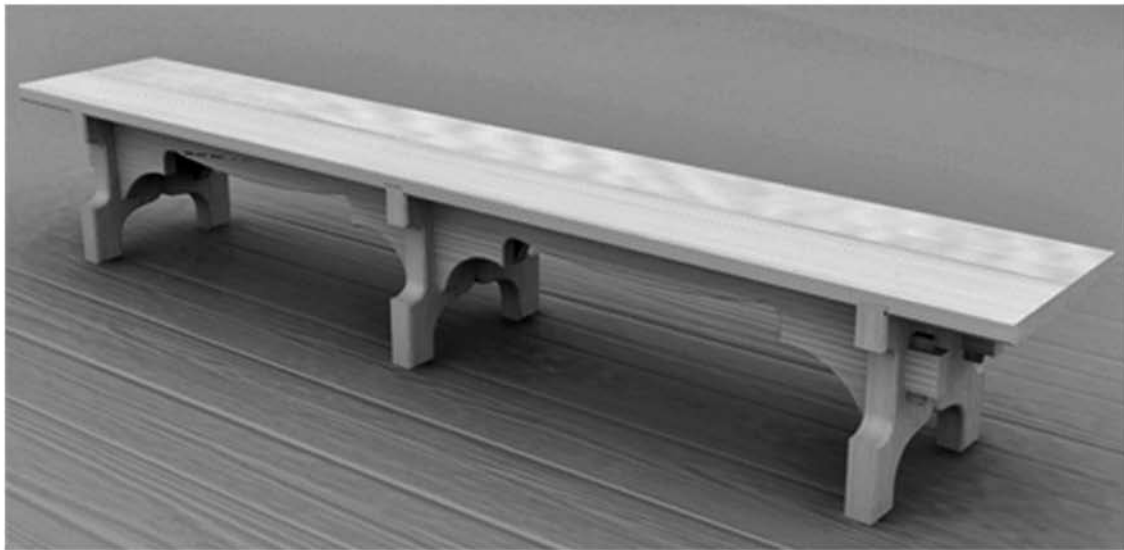


Рис. 4.



Рис. 5. Стіл, відтворений за скандинавськими аналогіями



а



б

Рис. 6. Лавка (а) та ослін (б)

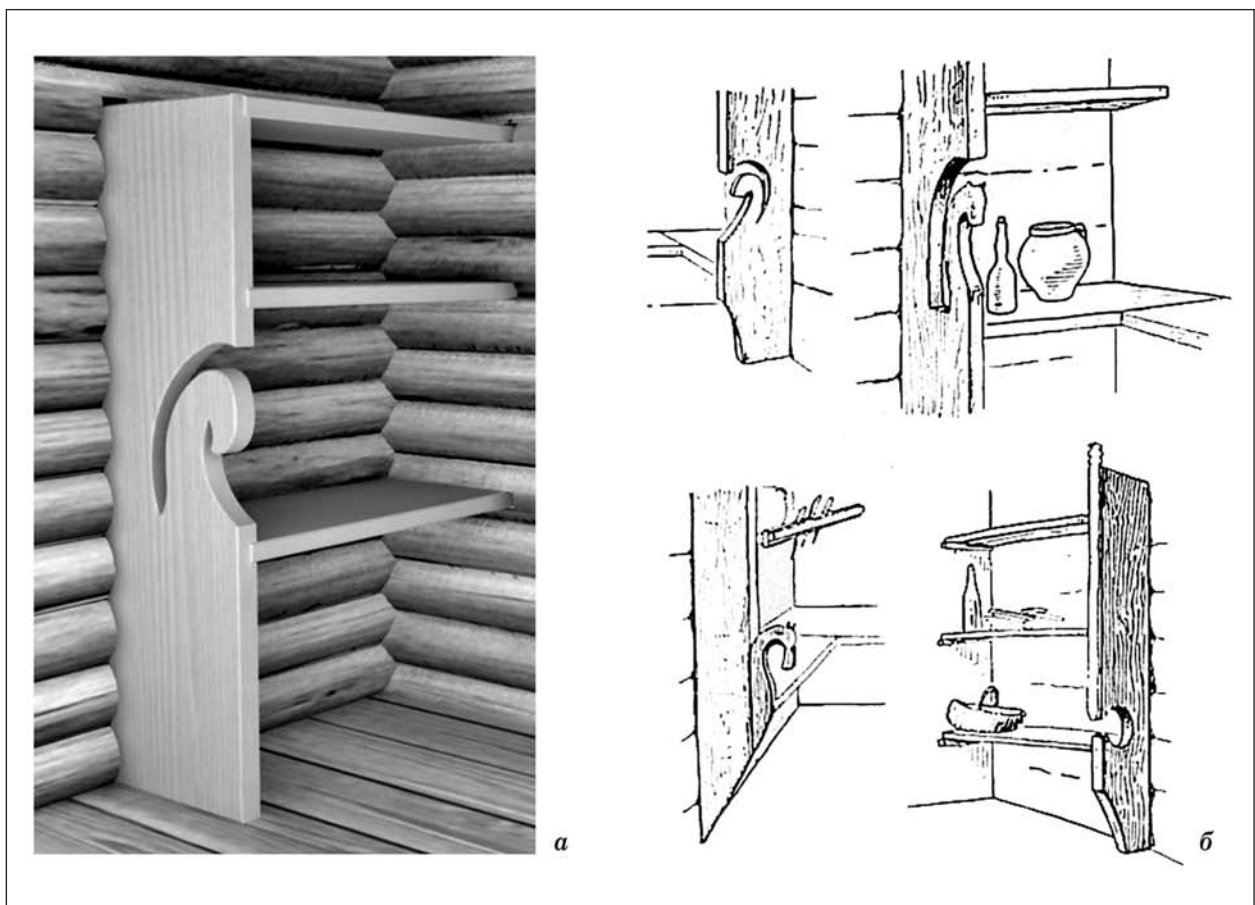


Рис. 7. Відтворені полиці для посуду (а) та їхні прототипи (б) за даними етнографії (за: Бломквист, 1956, рис. 84, 85)