

УДК 904.22(474.3)“653/654”

Р. Брузис

КИНЖАЛЫ XIV—XVI вв. ИЗ ЛАТВИИ

Кинжал — короткое оружие для укола, оснащенное односторонним или двусторонним заточенным, узким и продолговатым лезвием. Кинжал принадлежит к функциональной подгруппе рукояткового оружия.

В основе классификации кинжалов лежит форма лезвия и рукоятки. Для успешного создания типологии важна идентификация и разграничение кинжала и ножа. Во второй половине XIX в., когда развивается археология оружия, как самостоятельная исследовательская отрасль, исследователи форму лезвия и рукояток использовали как главный критерий для различения кинжала и ножа [Šņoge, 1980, 199. lpp.]. С первой четверти XX в. к этим критериям присоединились размеры кинжала. Автор при типологическом анализе кинжалов, обнаруженных на территории Латвии, использовал также функциональные особенности боевых средневековых кинжалов.

Ключевые слова: холодное оружие, кинжал, вершина, лезвие, рукоять, перекрестие.

Кинжал — короткое оружие для укола, оснащенное односторонним или двусторонним заточенным узким и продолговатым лезвием. Кинжал принадлежит к функциональной подгруппе рукояткового оружия.

Кинжал состоит из пластины лезвия и рукоятки. Если пластина лезвия односторонне заточена, сзади ее сделана спинка, спереди — режущая кромка. У двусторонне заточенных лезвий переднюю и заднюю части не различают, но по середине лезвия часто имеется ребро клинка.

В верхней части пластины лезвия размещено острие с вершиной. Как балка прочности для однолезвийного кинжала служит спинка, а для обоюдоострого — средняя грань. Режущая кромка, которая направлена на цель, определяет

сечение при уколе, и соответственно, показатели укола за счет сечения [Плескачевский, 1999, с. 126]. Ширина лезвия и толщина спинки измеряется при черешке рукоятки и, соответственно, по максимальной ширине и толщине. Верхнюю часть клинка обозначают остриём, заостренную часть — клинком. Рукоятка к кинжалу прикреплена черешком или приклепана к плоской, удлиненной основе. Рукоятка может содержать пуговицу и крест¹.

Использование

Кинжал свою форму заимствовал из одного из старейших ежедневных инструментов — ножа. Использование ножа, как важного инструмента для хозяйственных и бытовых нужд, было освоено уже с древнейших времен. Он использовался человеком с раннего детства и носился пожизненно. Однако, кинжал на протяжении многих веков служил эффективным наступательным оружием. Основной функцией является его колюще-режущая. Особенно незаменимым кинжал был в случае внезапной, неожиданной атаки, в ближнем бою и боевых действиях в ограниченном пространстве. Кинжал был самым легким из всего оружия ближнего боя, однако, вместе с топором, мечом и копьём являлся важным элементом набора оружия.

Эволюция кинжалов

Первые кинжалы в каменном веке сделаны из кремневой пластины с одним заостренным краем. Это были орудие универсального применения для охоты, сражений и повседневной жизни.

Кинжал как оружие от типологической группы ножей отделился уже с бронзового века. В основном, это экземпляры, которые оснащены более массивными и длинными лезвиями. Различия между кинжалом и ножом снова появились в VIII в., когда начали использовать короткий, широкий тип боевого ножа. Эти экземпляры имели лезвие в форме расширенного к острию ножа, с рубящим «зубом». В середине X в. появился тип узкого боевого ножа или т. н. ножа — кинжала. В вооружении ножи-кинжалы использовались между 950—1050 г., когда были заменены скрамасаксами.

В первой половине средневековья кинжалы по их конструкции близки к экземплярам позднего железного века. Важное отличие кинжалов этого периода — конструкция рукоятки. В XIII в. как импортные предметы появляются кинжалы с клепаной рукояткой, но еще в первой половине XIV в. они по-прежнему встречается редко. Кинжалы с клепаной рукояткой вне Латвийских городов и замков начинали расплатиться со второй половины XIV в. В XV—XVI вв. увеличивались размеры кинжалов, при этом длина черешка уменьшилась. С XIII в. увеличилась пропорция ширины лезвия и толщины спинки кинжала. У кинжалов XIV в. эта пропорция была 4,2 : 1,0; XV в. — в среднем 6,3 : 1,0; но в XVI—XVII в. достигла уже 6,7 : 1,0 [Šnore, 1980, 199 lpp.].

Типология

В основе типологической классификации кинжалов — форма лезвия и рукоятки. Следовательно, для успешного создания типологии важна идентификация и разграничение кинжала и ножа. Во второй половине XIX в., когда как самостоятельная исследовательская отрасль развивается археология оружия, исследователи форму лезвия и рукояток использовали как главный критерий для различения кинжала и ножа [Šnore, 1980, 199 lpp.]. С первой четверти XX в. к этим критериям присоединились размеры кинжала. Приведем обзор каждого из этих критериев.

Первичным в анализе и дефиниции кинжалов является функциональный аспект. Итак, решающее значение отводится здесь форме и размеру лезвия кинжала.

Основная функция кинжала — обеспечить колюще-режущий удар таранного типа в тело противника. Фронтальный удар таранного типа производится под углом 90° к оси верхней части тела нападающего. Для этого спинка пластины лезвия кинжала должна быть прямой — вершина должна находиться в конце спинки. Удар сверху или снизу может быть выполнен под узким или широким углом. Для этого можно использовать кинжал с изогнутым назад острием — в этом случае вершина находится позади спинки. Теория современ-

ной криминалистики утверждает, что лезвие кинжала должно быть построено под углом 45° или уже, вершина должна находиться на спинке лезвия или между ней и средней линией пластины [Плескачевский, 1999, с. 107]. При передвижении вершины лезвия между продольной осью и режущей кромкой, она сместится вперед. Это снижает колюще-режущую силу кинжала и его боеспособность [Плескачевский, 1999, с. 126]. Итак, кинжалы и ножи могут быть разделены по образованию их лезвия. Нож и кинжал отличается и по сечению лезвия. Сечение лезвия ножа чаще сделано в форме равнобедренного треугольника — такие лезвия предназначены для различных домашних дел.

Формы сечения лезвий кинжалов могут быть разными. Часто лезвия по сечению сделаны в форме равнобедренного треугольника или трапеции. Обоюдоострые кинжалы могут иметь лезвия, которые по сечению сделаны в форме ромба, реже — эллипса.

Заключения археологов о длине лезвий кинжалов разнообразны. Латвийский исследователь Т. Берга к кинжалам причисляет экземпляры с лезвием, длиной более 19,5 см [Berga, 2007, 66 lpp.]. Подобный размер кинжала определен и в литовской археологической литературе [Урбанавичюс, 1967, с. 12]. Польский археолог М. Левандовский к кинжалам причисляет экземпляры с лезвием, длиной 15—40 см [Lewandowski, 1986, s. 104]. Немецкий исследователь Г. Зеиц боеспособным считает экземпляры, которые оснащены лезвием, длиной 28,5—30,3 см [Seitz, 1981, s. 198]. Р. Вегелис к кинжалам причисляет экземпляры с лезвием длиной 20—58 см [Wegeli, 1929, s. 24].

Следует отметить, что при выделении ни одного из вышеупомянутых диапазонов размеров кинжалов, не использованы какие-либо функциональные аргументы. Поэтому следует обратиться к описанию кинжала в современной криминалистике. Здесь кинжал причислен к холодному оружию с коротким лезвием. Его лезвие по длине превышает 7—8 см [Плескачевский, 1999, с. 129], но общая длина оружия не превышает 35 см, в исключительных случаях — 40 см. Эти размеры основаны на том, что боевая часть кинжала должна быть способна пробить грудь взрослого человека и добраться до сердца. Общая длина кинжала ограничена необходимостью сделать колюще-режущий удар. Кинжал должен быть достаточно коротким, чтобы он мог быть эффективно использован при минимальном расстоянии в бою с человеком или животным, а также в сложных условиях — в помещении, на узких улицах, густом лесу или в подрубке [Плескачевский, 1999, с. 128]. Однако надо заметить, что в XIV—XVI вв. грудь была защищена доспехами или толстой шерстяной фуфайкой. Таким

образом, длина лезвий средневековых кинжалов может быть немного больше, чем принято в современной криминалистике.

Важным аспектом при обособлении однолезвийного кинжала и ножа является толщина спинки лезвия или ребра. Образование этих частей определяет прочность всего лезвия кинжала, они также являются основными при ударе. У некоторых однолезвийных кинжалов эти функции выполняет линия утолщения лезвия, которая находится в месте перелома режущей кромки. Именно толщина спинки или ребро клинка определяет массивность пластины лезвия кинжала, позволяющую различать типологические группы кинжалов и ножей. Это особенно важно при разделении кинжалов и универсальных ножей [Šnoger, 1980, 199 lpp.]. Их конструкция часто сходна с кинжалом — ось рукоятки параллельна спинке, вершина округлена со стороны лезвия, реже — с обратной стороны. Таким образом, типологическая группа кинжалов включает в себя экземпляры с лезвием толщиной более 0,5 см. Но следует заметить, что некоторые экземпляры, которые по другим особенностям, несомненно, причислены к типологической группе кинжалов, имеют лезвие толщиной 0,4 см. Важной частью лезвия является вершина лезвия, ее толщина определяет вид применения кинжала. Экземпляры, которые предназначены для сражения с соперником в доспехах, имеют вершину лезвия более толстую. При ударе таранного типа вершина должна выдержать основное сопротивление. В свою очередь, кинжалы, которые предназначены для борьбы с соперником в текстильной или кожаной одежде, имели вершину лезвия более тонкую. Таким образом, толщина спинки лезвия в вершине должна превысить 0,3 см. У отдельных экземпляров вершина лезвия утолщена, превышая даже толщину лезвий.

Несмотря на то, что у кинжала используется в основном лезвие, чаще всего внимание исследователей фокусировалось на образовании его рукоятки. Это связано с влиянием работ культурно-исторического направления популярных в Западной Европе. В этих работах кинжалы классифицируются только по форме их рукоятки. Под их влиянием, классическим стал аргумент, что рукоятка кинжала должна быть снаряжена крестовиной. В новейших исследованиях по археологии оружия это интерпретировал польский археолог Л. Марек — рукоятка кинжала должна быть снаряжена крестовиной, которая при ударе фиксирует хват и защищает руку от повреждения лезвием [Marek, 2008, s. 27, 28]. Немецкий исследователь оружия Г. Зеиц в свою очередь обращает внимание на форму рукоятки и ее положение по отношению к лезвию. У кинжала рукоятка сделана симметричной, у боевого ножа — асимметричной [Seitz, 1981,

s. 198]. Автор отмечает и функциональный аспект симметричной формы рукоятки кинжала — его использование аналогично функциям рукоятки меча [Seitz, 1981, s. 198]. В отличие от него, нож является инструментом для домашних работ, поэтому в основе его использования лежит ручка асимметричная по форме и размещению, без пуговицы [Seitz, 1981, s. 198].

Функциональные черты рукоятки кинжала перечислены в исследованиях современной криминалистики. Итак, рукоятка должна обеспечить комфортный хват и обеспечить эффективные боевые возможности. Ее основная функция — придать такую силу лезвию, чтобы оно было в состоянии создать глубокую колюще-режущую рану. Рукоятка должна также обеспечить быстрый выход кинжала из раны, чтобы сделать следующий удар. Кинжал, который имеет прочный хват, должен быть также свободно переброшен из одной руки в другую [Плескачевский, 1999, с. 130].

В данной статье к типологической группе кинжалов будут причислены экземпляры с односторонним или двусторонним лезвием. У односторонних кинжалов спинка лезвия сделана прямой или изогнутой назад. У двухсторонних кинжалов лезвие сделано в форме равнобедренного треугольника, который растянут над вершиной. В данной статье рассматриваются кинжалы с лезвием длиной от 12,9 до 27,9 см, толщиной до 0,5 см, общей длиной от 17,2 до 34,4 см. Будут проанализированы 84 кинжала и две их части, которые были выявлены при археологических раскопках, во время археологического надзора и как случайные находки.

В типологии найденных при раскопках кинжалов существует несколько подходов. В работах культурно-исторической ориентации кинжалы типологически разделены и определены по образованию их рукоятки и отдельных частей. К главным типам следует отнести кинжалы с пуговицами в форме колес, антенн, почек, стиля готики, кинжалы с гербовыми пуговицами, базиларди, отдельно выделены кинжалы швейцарского и крестьянского типов [Seitz, 1981, abb. 128, 129]. Иногда эти типы отличаются и по образованию их лезвий.

Лишь небольшая часть кинжалов XIV—XVI вв., найденных в Латвии, содержала хорошо сохранившиеся рукоятки. У большинства сохранились только стерженьки рукояток, из которых пара содержала крестовину и пуговицу. По этим частям только приблизительно можно судить об образовании рукоятки, при чем они часто могут быть не отделены от стержней рукояток ножей. Исходя из этого, основным критерием для типологической классификации кинжалов выбрано их боевую часть — пластину лезвия, ее образование и размеры. На основании этих крите-

риев кинжалы типологически разделял польский исследователь оружия М. Левандовский [Lewandowski, 1986, s. 101—114]. Для классификации **двухлезвийных кинжалов** будет полностью использована типология М. Левандовского. Для классификации **однолезвийных кинжалов** типа А М. Левандовского они будут более подробно разделены на несколько вариантов. Будут рассмотрены 84 кинжала и две детали — крестовины.

В **типе А** разделены однолезвийные кинжалы с лезвием, которое сделано в форме равностороннего или прямого треугольника [Lewandowski, 1986, abb. 1, 2]. Ось рукоятки параллельна оси лезвия, но они не соединяются, ось лезвия до 5 градусов нагнута в направлении режущей кромки [Lewandowski, 1986, s. 104, 105].

В **варианте А1** разделены кинжалы с лезвием, которое сделано в форме равностороннего треугольника (рис. 1, 1—3). Точка пика лезвия находится в верхнем конце спинки. Рукоятка к кинжалу прикреплена с помощью относительно короткого черешка, его пропорция по отношению к лезвию 1 : 3—4. Конец черешка сделан прямым или округлен. Для этих кинжалов характерны длинные пластины лезвия и толстые спинки. Поэтому, пластины лезвий в разрезе имеют форму равностороннего треугольника. К варианту А1 причислено семь кинжалов, найденные при раскопках в замке Цесис (LNVM, VI 213:1669, :1763, VI 213:3414, :3526)¹ и Кокнесе (LNVM, VI 62:443), в 2-х погребениях в могильнике Балву Рийниеки (LNVM, VI 98:45), как случайная находка — в селе Лиелие Трукшани, в области Лудза (LdNM, 2754). Общая длина кинжалов от 27,4 до 33,6 см, длина лезвий — 19,9—27,9 см, ширина — 2,0—2,8 см, толщина спинок — 0,8—1,0 см. Небольшим по размеру является кинжал из замка Цесис (LNVM, VI 213:1763) — длина его клинка — 15,2 см, ширина — 1,6 см, толщина спинки — 0,9 см. У второго кинжала из замка Цесис (LNVM, VI 213:1669) сохранилась только вершина лезвия, её длина — 15,1 см, ширина — 1,2 см, толщина — 0,7 см. Третий кинжал из замка (LNVM, VI 213:3414) сохранился целиком. В отличие от других экземпляров, пропорции его черешка и лезвия — 1 : 1,5. В месте перехода от черешка к лезвию у кинжала сохранилась тонкая крестовина. У четвертого кинжала (LNVM, VI 213:3526) сохранилось деревянная рукоятка. Он был создан в виде цилиндра с эллиптическим насечками. У кинжалов варианта А1 пластины лезвий равномерно сокращаются к вершине, достигая толщины 0,3 см. Такое образование делает лезвие кинжал

очень массивным. Это лезвие обеспечивает сильный удар таранного типа, который является наиболее эффективным против соперника в броне [Seitz, 1981, s. 203]. Кинжалы варианта А1 датируются XV вв. [Lewandowski, 1986, s. 105, tabl. I:6].

В **варианте А2** подразделены кинжалы с прямой спинкой, узким лезвием и углом вершины (рис. 1, 4—6). Лезвие сделано в форме узкого, прямоугольного треугольника, который растянут к вершине. Точка пика лезвия находится в верхнем конце спинки, или сдвинуто на несколько миллиметров к средней линии. К варианту А2 причислено 11 кинжалов, найденные при раскопках в замке Араиши (LNVM, VI 132:514), Цесис (LNVM, VI 213:3281), Кокнесе (LNVM, VI 62:6708) и Резекне (LNVM, VI 270:1), в ранний город Сабиле (LNVM, VI 200:529), в Старой Риге — на улице Марсталью (RVKM, VRVM 17958/44), в погребениях могильника Макашену Куциньи (LNVM, А 12252:6), Пукульи (LNVM, А 12531:13), Балву Рийниеки (LNVM, VI 98:76), при работах по археологическому надзору в Старой Риге (RVKM, VRVM 41145/678), как случайная находка — в Старой Риге (RVKM, VRVM 23003). Длина целых кинжалов от 22,5 до 29,4 см, ширина лезвий — от 1,3 до 2,3 см, толщина спинок — 0,4—0,6 см. Лезвие сделано под углом 13—18°. Небольшая толщина спинок кинжалов указывает на то, что они не предназначены для боя против доспехов. У четырех экземпляров, возможно, от неправильного использования, отломалась вершина лезвия. У двух кинжалов отсутствуют части черешков. У кинжала из замка Цесис сделана из дерева рукоятка типа почек. Между лезвием и рукояткой помещена крестовина в форме полумесяца. У кинжала, найденного на улице Марсталью, отсутствует вершина лезвия и большая часть черешка. Лезвие сделано с прямой спинкой, относительно к черешку спинка нагнута на 2° против режущей кромки. Кинжал по стратиграфии датируется концом XIII в. — первой половиной XIV в. [Lūsēns, 2002, 10 лр.]. Кинжалы, найденные при археологических работах в Старой Риге, имеют стройное лезвие, с пазом прочности. У кинжала сохранилась рукоятка, которая сделана из железа в форме цилиндра. С нижнего конца рукоятка заварена, верхний конец приварен к лезвию. По типологической принадлежности кинжал датируется XIV в. [Lewandowski, 1986, s. 108, tabl. II:6]. Спинка лезвия кинжала, который случайно найден в Старой Риге, прямая, средняя линия лезвия приближается к спинке только к последней трети длины, почти к вершине. Кинжал по сходству формы лезвия относится к типу А1 и датируется XIV в. [Lewandowski, 1986, s. 106, tabl. I:3].

В **варианте А3** выделены кинжалы с широким лезвием, прямой спинкой и широким

1. Тут і далі в дужках наводяться посилання на місце зберігання знахідок та їх інвентарний номер. Див. табл. (прим. ред.).

углом вершины лезвия (рис. 1, 7—10). Точка пика лезвия находится в верхнем конце спинки. Конец черешка острый или округленный. К варианту А3 причислено восемь кинжалов, найденные при раскопках в замке Динабурга (LNVM, VI 265:742), Кокнесе (LNVM, VI 62:2554), Саласпилс (LNVM, VI 126:1594), в Риге, в месте бывшего бастиона Триангуль (RVKM, VRVM 174689/16), в погребениях могильника Пузе (VVM, 28531/166, VVM, 29022/105), при работах по археологическому надзору в Старой Риге (RVKM, VRVM 2366), как случайная находка — в городе Ергльи (CVM, 27134). Длина целых кинжалов от 17,8 до 28,9 см, ширина лезвий — 2,5—3,3 см, толщина спинок — 0,4—0,6 см. Вершины лезвий под углом 13—18°. Из-за большой ширины пластины и угла вершины, кинжалы варианта А3 очень массивные. Такие лезвия могут быть использованы для удара, но у них доминирует функция резания. На это также указывает то, что на нескольких экземплярах (LNVM, VI 265:742, 62:2554, VVM, 28531/166) видны следы заточки. Кинжал из бывшего бастиона Триангуль был подвержен сильной коррозии — в нем отсутствует большая часть черешка, а также часть лезвия. Между черешком и лезвием размещена изогнутая крестовина, которая построена в форме полумесяца. Кинжал датируется именно по крестовине — такие кинжалы характерны для XIV в., они оснащены односторонними или двухсторонними лезвиями различных размеров [Müller, 1981, s. 177, abb. 53—55, 58, 59]. Кинжал, найденный при археологическом надзоре в Старой Риге имеет прямую спинку, средняя линия лезвия приближается к спинке только в последней трети длины лезвия, почти к вершине. Относительно черешка, лезвие наклонено вперед на 2°. Кинжал по сходству формы лезвия относится к типу А1 и датируется XIV в. [Müller, 1981, s. 106, abb. I:3]. Кинжал из замка Кокнесе в нижней части рукоятки имеет округлое расширение с тремя отверстиями. Эта деталь, вероятно, служила как пуговица рукоятки.

В варианте А4 выделены кинжалы с симметричным, толстым лезвием (рис. 1, 11—13). К варианту А3 причислено 11 кинжалов, найденных при раскопках в замках Цесис (LNVM, VI 213:2804, :4106), Саласпилс (LNVM, VI 126:1672) и Вецдоле (LNVM, VI 123 :186), в Старой Риге — на улице Марсталью (RVKM, VRVM 161280/33), в погребениях могильников Аугустинишки (LNVM, VI 262:76), Шкилбену Даниловка (LNVM, VI 18:5), Пузес Леяскрогс (VVM, 29022/403), Павулкалнс (LNVM, А 12568:3), Слутушки (LNVM, VI 277:77) и Берзгалес Ваиди (LNVM, А 12228:52). Неповрежденными сохранились лишь два экземпляра, у остальных частично или полностью отсутствуют рукоятки. Длина целых кинжалов от

17,3 до 21 см, кинжал найденный на улице Марсталью был длиной 30,2 см. Длина лезвий всех кинжалов варианта А4 составляет 12,6—4,6 см, ширина — 2,1—2,8 см, толщина спинок — 0,6—0,8 см. Вершины лезвий под углом 12—22° указывают на доминирование функции укола. Кинжал из замка Саласпилс имел изогнутую железную крестовину в форме полумесяца. Остатки крестовины сохранились и у кинжала из погребения могильника Слутушки. Кинжал из погребения могильника Шкилбену Даниловка по монете датирован серединой XIV — началом XV вв. [Шноре, 1980, с. 39, рис. 3].

В варианте А5 подразделены кинжалы, у которых вершина лезвия нагнута назад. Точка вершины находится за спинкой лезвия. Вариант А5 подразделен на два подварианта.

В подварианте А5а подразделены кинжалы, у которых в спинке образован пролом (рис. 1, 14—17). Он разделяет лезвие на две части: основу и вершину. Пропорции длины этих частей — 1 : 1—3. В основе лезвия его спинка прямая, но в части от излома до вершины спинка немного отогнута назад. Основная часть лезвия сделана толще, часть вершины — тоньше. Большинство кинжалов в месте излома основания лезвия у спинки имеют прямоугольное отверстие. Лезвие пластины в сечении имеет форму равнобедренного треугольника или трапеции.

К подварианту А5а отнесены 18 кинжалов, найденные при раскопках в замке Алуксне (LNVM, VI 231:2484), Арайшу (LNVM, VI 132:452), Цесис (LNVM, VI 213:4145, :6803, :4258, :3497, :5517, :3376, :3408, VI 213:3307, :3316, :3370, :3371, :3407, :3525, :4385), в погребениях могильника Селпилс (LNVM, VI 88:251, :308). Неповрежденными сохранились лишь пять экземпляров (LNVM, VI 88:251, 213:3376, :3307, :3371, :3408), их длина 24,0—34,4 см. У остальных кинжалов частично или полностью отсутствуют рукоятки, у одного (LNVM, VI 231:2484) — вершина лезвия. Длина лезвий всех кинжалов 14,5—22,7 см, ширина — 2,0—2,8 см, толщина спинок — 0,4—0,8 см. Вершины лезвий сделаны под углом 11—16°. Относительно основы лезвия, вершина отогнута назад под углом 3—8°. От всех экземпляров по форме лезвия отличаются два кинжала, найденных в замке Цесис. Спинки их лезвий сделаны прямыми на 2/3 от общей длины, вершины занимают соответственно 1/3 от длины лезвия. Два кинжала из замка Цесис (LNVM, VI 213:3307, :3371) сохранили деревянные рукоятки типа почек.

К подварианту А5б относят кинжалы, у которых вершина выгнута назад, но в спинке излом не образуется (рис. 1, 18—20). Как в подварианте А5а, эти кинжалы имеют прямое лезвие на половину или чуть меньше её общей длины. Пластина лезвия расширена в первой четверти ее длины, затем равномерно сокра-

ценна к вершине. Некоторые кинжалы имеют лезвие, которое равномерно сужается от самого низа. К подварианту А5а причислено 13 кинжалов, найденных при раскопках в замке Алуksне (LNVM, VI 231:379), Цесис (LNVM, VI 213:2387, :3282, VI 213:3306, :3438, :4455) и Кокнесе (LNVM, VI 62:6604), в погребениях могильников Аугустинишки (LNVM, VI 262:253), Пузес Леяскрогс (VVM, 29022/366), Мадлиена (LNVM, A 13218:35), Павулкалнс (LNVM, A 12568:6), Берзгалес Ваиди (LNVM, A12228:83), как случайная находка — в могильнике Балву Рийниеки (LNVM, VI 98:56).

Неповрежденными сохранились семь экземпляров, их длина 17,9—29,5 см. У остальных кинжалов частично или полностью отсутствуют рукоятки, один сохранился в виде отломанной вершины лезвия (LNVM, VI 213:2387). Длина лезвий всех кинжалов 12,7—19,0 см, ширина — 1,8—2,4 см, толщина спинки — 0,5—0,8 см. Вершины лезвий сделаны под углом 8—29°. Относительно основы лезвия, вершина отогнута назад под углом 3—7°. Три кинжала из замка Цесис (LNVM, VI 213:3306, :3438, :4455) сохранили деревянные рукоятки типа почек. У всех экземпляров почковидные выступы направлены вверх к лопасти. Учитывая сходство по форме лезвия и размерам, кинжалы подварианта А5б рассматриваются как локальные реплики кинжалов подварианта А5а.

Вершины лезвий кинжалов варианта А5 созданы с очень узким углом, также и узким углом их наклона. Слишком большое смещение вершины лезвие к спинке приводит к доминированию режущей функции у кинжала. Вершины лезвий у кинжалов варианта А5 тоньше. Это облегчает функцию удара, что особенно уменьшает сопротивление мягкой ткани человека к той части лезвия, которая находится напротив острия [Плескачевский, 1999, с. 127]. Кинжалы варианта А5 предусмотрены для нанесения колющих ударов снизу или сверху — они могут быть сделаны в узком или широком угловом диапазоне. При фронтальных ударах, такая вершина не фиксируется в одежде или теле противника, лезвие не врезается в тело, это вызывает лишь поверхностные травмы [Плескачевский, 1999, с. 127]. Нападение с таким кинжалом может быть эффективным против противника, который одет в текстильную или кожаную одежду. Против брони удар такого кинжала не является эффективным, это может привести к поломке лезвия. У кинжала с замка Цесис, возможно, именно таким образом вершина и отломалась. Позже, место слома отшлифовано и сделано почти симметричное лезвие.

К варианту Б отнесены кинжалы, у которых создано широкое и ассиметричное лезвие; оси рукоятки и лезвия не соединяются — они расположены параллельно [Lewandowski, 1986, tabl. I].

К подварианту Б1б отнесены кинжалы, у которых лезвие сделано с т. н. зубом (рис. 1, 21—23). Он сделан, расширяя лезвие во второй или третьей трети, но вершина создана острой. К подварианту Б1б причислено девять кинжалов, найденных при раскопках в замках Кокнесе (LNVM, VI 62:141, :2539, :2795, :7173), Резекне (LNVM, VI 270:255), в городе Рига (RVKM, VRVM 41235/6649, 41149/4006), в погребении могильника Икшкиле (LNVM, VI 130:42), как случайная находка — на острове озера Лудза (LdNM, 1911). Неповрежденным сохранились экземпляры из погребения могильника Икшкиле и озера Лудза, их длина 20,2—22,1 см. У остальных кинжалов частично или полностью отсутствуют рукоятки и вершины лезвий. Длина лезвий всех кинжалов — 15,1—19,9 см, ширина — 1,8—3,2 см, толщина спинки — 0,5—0,6 см. Вершины лезвий сделаны под углом 18—30°. Относительно основы лезвия вершина отогнута назад под углом 3—7°. У всех кинжалов, за исключением экземпляра из погребения могильника Икшкиле, лезвие расширено в последней трети. Это расширение, или т. н. зуб образован, равномерно увеличивая ширину лезвия. Верхнюю часть зуба образует вершина, в которой линия лезвия остро нагнута обратно к спинке. У кинжала из острова на озере Лудза в части вершины спинка лезвия изогнута вперед. Таким образом достигнута узкая форма лезвия. У кинжала из погребения могильника Икшкиле зуб сделан в середине лезвия. Эти кинжалы предусмотрены для режущей функции. С вершиной, которая сделана под узким углом, можно сделать удар в поверхность с небольшим сопротивлением — из ткани или кожи.

Следующая типологическая подгруппа включает **двулезвийные кинжалы**. У этих кинжалов в месте спинки расположена вторая режущая кромка, что значительно повышает колюще-режущий эффект. В статье к двулезвийным кинжалам будут причислены экземпляры с лезвиями, которые сделаны в форме равностороннего треугольника. Придерживаясь функционального определения, к двулезвийным кинжалам будут причислены экземпляры, у которых длина лезвий не превышает 30 см. Экземпляры более длинные уже принадлежат к колюще-режущим и рубящим орудиям [Плескачевский, 1999, с. 138] и причислены к коротким мечам. Судя по европейским иконографическим данным, двулезвийные кинжалы в основе оснащены цилиндрической рукояткой. Она расположена симметрично по отношению к лезвию. Опора хватки — пуговица рукоятки может иметь разнообразные формы. Для классификации двулезвийных кинжалов использована типология, разработанная М. Левандовским [Lewandowski, 1986, s. 108—113]. Подробнее двулезвийные кин-

жалы разделены по длине, ширине и форме вершины лезвия.

В **типе I** подразделены двулезвийные кинжалы — базиларды (рис. 2, 1—2). Лезвие сделано длинным, широким и растянутым напротив вершины лезвия. Вершина сделана острая, обе режущие кромки сомкнулись в узкий угол. К типу I причислено пять кинжалов, найденных при раскопках в замке Цесис (LNVM, VI 213:382, :2298, :2885, :4130, :4249). У одного отсутствует рукоятка (LNVM, VI 213:4249), у двух — вершины лезвий и концы черешков (LNVM, VI 213:382, :4130), от других сохранились лишь вершины лезвий. Ширина лезвий всех кинжалов составляет 1,9—2,6 см, толщина — 0,5—0,8 см, толщина при вершине — 0,5—0,6 см. Вершины лезвий сделаны под углом 11—13°. У всех кинжалов лезвие сделано в сечении ромбовидной формы, с ярко выраженным ребром клинка. У одного кинжала (LNVM, VI 213:4249) вершина упрочнена путем её утолщения. У этого же кинжала крестовина оснащена рогообразными концами, которые повернуты вверх.

Благодаря массивному лезвию, кинжалы типа I, как и экземпляры **варианта A1**, пригодны для сильного удара таранного типа, который является наиболее эффективным против соперника в броне. Кинжалы типа I датируются XIV—XV вв. [Lewandowski, 1986, s. 110].

К **типу VI** относятся двулезвийные кинжалы — стилеты (рис. 2, 3), у которых сделано узкое и относительно короткое лезвие, рукоятка оснащена фигурной крестовиной и пуговицей. К типу VI причислен один кинжал, найденный при раскопках в замке Алуksне (LNVM, VI 231:556). У стилета отломана вершина лезвия, длина кинжала — 21,6 см, длина лезвия — 11,6 см, ширина — 1,2 см, толщина — 0,5 см. Лезвие сделано в сечении ромбовидной формы, оно имеет все признаки двулезвийного кинжала. Стиллет оборудован крестовиной в форме креста. В конце каждой ветки креста прикреплен маленький шарик. В нижней части лезвия размещена плоская пластина, сделанная в форме треугольника и сердца. Пуговица сделана в форме эллипса, с радиально расположенными шестью листьями.

Это оружие было настолько маленьким, что его можно легко спрятать в голенище, за пазухой или в перчатке. Вершина кинжала была способной без сопротивления пробить тканную или кожаную одежду. Благодаря своим небольшим размерам и стройной форме, стилет мог быть использован даже в очень сложных условиях. Даже тогда, когда человек в теснине средневекового города был на земле, стилет можно быстро вытащить и уколоть в живот противника [Винклер, 1992, с. 174]. Стиллет типа VI датируется XV в. [Lewandowski, 1986, s. 112].

К деталям кинжалов причислено две крестовины (рис. 2, 4, 5), найденные при рас-

копках в замок Алуksне (LNVM, VI 231:436) и Цесис¹. Первый экземпляр сделан плоским, эллипсовидным, с расширенными концами. Его высота 6,3 см, ширина — 2,1 см, толщина — 0,8 см. Отверстие крестовины сделано ступенчатым — она было вклинена между лезвием и рукояткой. Крестовина реставрирована, она была покрыта цветным металлом. Крестовина из замка Цесис сделана фигурной — её средняя часть сделана в форме куба, рога в сечение круглые, их концы сделаны в форме булавы. Высота крестовины — 3,1 см, ширина — 9,1 см. Отверстие крестовины сделано сплошным — оно было вклинено в верхней части рукоятки, прямо под лезвием. Подобная крестовина зафиксирована у базиларда из замка Цесис (LNVM, VI 213:4249). У этой крестовины рога повернуты вверх. Судя по форме отверстия, у крестовины из замка Цесис рога были направлены вниз.

В статье рассмотрено 84 кинжала. Из них 78 однолезвийных, шесть — двулезвийных. Такие пропорции связаны с относительно простым производством однолезвийных кинжалов. Их рукоятка могла быть сделана из дерева. Это наглядно демонстрируют находки кинжалов из замка Цесис, которые оборудованы рукоятками типа почек. Процесс изготовления двулезвийных кинжалов более сложный, поскольку лезвие должно иметь двустороннюю заточку. Эти кинжалы воспроизводят форму меча в миниатюрных размерах. Таким образом, рукоятка кинжала была сложной конструкции — она должна была содержать крестовину и пуговицу.

Кинжалы были одним из самых популярных орудий ближнего боя. В типологической классификации кинжалов в качестве основного аспекта служит функциональность этого оружия. В классификации кинжалов по форме и размеру их лезвий можно четко различить экземпляры, которые предназначены для боя против доспехов. Они характеризуются массивностью, которая достигается толстым и длинным лезвием. Другие кинжалы сделаны тоньше и короче, они предназначены для борьбы с противником, одетым в текстильную или кожаную одежду.

Что касается размеров кинжалов, их общая длина не превышает длину, определенную в криминалистике — 40 см, но лезвия длиннее — в среднем 24,9 см. Такие различия могут быть объяснены обеспечением основной функции кинжала — укола. Кинжал должен был проколоть доспех, шерстяную или кожаную одежду. Сходство в общей длине кинжалов указывает на их применение — кинжалы использовались преимущественно в рукопашном бою, в помещениях, густом лесу, подрубке или на улице.

1. Крестовина найдена при раскопках 2011 г., без инвентарного номера.

Винклер П. Оружие / П. Винклер. — Москва: Софт-Мастер, 1992.

Плескачевский В. М. Оружие в криминалистике. Понятие и классификация. — М., Москва.: НИПКЦ ВОСХОД 1999.

Шноре Э. Д. Погребения жальничного типа на северо-востоке Латвии / Э. Д. Шноре // LPSR Zinātņu Akadēmijas Vestis. — 1980. — Nr. 12 (401). — С. 39

Berga T. Augšdaugavas 14—17 gadsimta senvietas / T. Berga. — Rīga: Latvijas vēstures institūts, 2007. — 66 lpp.

Łewandowski M. Puginały średniowieczne z ziem Polskich / M. Łewandowski // Acta archeologica Lodziensa: Mediaevalia archaeologica. — 1986. — Nr. 31.

Lūsēns M. Pārskats par arheoloģisko izpēti Rīgā / M. Lūsēns. — Mārstaļu ielā 17, 2002. gadā. Inv. Nr. 59391 — 120 I (glabājas Valsts kultūras pieminekļu aizsardzības inspekcijas Pieminekļu dokumentācijas centrā).

Marek L. Broń biała na Śląsku XIV—XVI wiek / L. Marek // Wratislavia Antiqua. — 10. — Wrocław, 2008. — S. 27, 28.

Müller H. Europäische Hieb- und Stichwaffen / H. Müller, H. Kölling — Berlin: Militärverlag der Deutschen Demokratischen Republik, 1981. — S. 177, Abb. 53—55, 58, 59.

Seitz H. Blankwaffen: I / H. Seitz. — München: Klinkhardt&Biermann GmbH, 1981.

Šnore E. Senā Sēlpils / E. Šnore, A. Zariņa. — Rīga, 1980. — 199. lpp.

Wegeli R. Inventar der Waffensammlung des Bernischen Historischen Museums in Bern: III. Stangewaffen / Wegeli R. — Bern, 1929.

R. Bruzīc

КИНЖАЛИ XIV—XVI ст. З ЛАТВИИ

Кинжал — коротка зброя для уколу, облаштована на одностороннім чи двохстороннім загостреним, вузьким та продовгуватим лезом.

В основу класифікації кинжалів покладено форму лека та рукоятки. Для успішного створення типології важливо ідентифікувати та розмежувати кинжал та ніж. В другій половині XIX ст. дослідники використовували форму лека та руків'я, як головний критерій для їх розмежування. З першої чверті XX ст. до цих критеріїв стали долучати також абсолютні розміри.

Автор статі під час типологічного аналізу зброї використав функціональні особливості бойових середньовічних кинжалів, виявлених на території Латвії.

R. Bruzīc

THE DAGGERS XIV—XVI c. FROM LATVIA

The dagger is short melee weapon with a sharp point designed or capable of being used as a thrusting or stabbing. The assigned dagger is classified by blade shape and handle. To create a dagger typology author has to identify and mark off the dagger and knife. As the main criterion for their delineation in the second half of the nineteenth century researchers used a form of blades and handle. Later these criteria included also the absolute size. The author used functional features of medieval daggers found in Latvia during typological analysis of weapons.

Таблиця розміров кинжалов XIV—XVI вв. из Латвии

№ в стр.	Место находки	Место хранения	Нр. инвентаря	Размер					Общая длина, см	Тип, вариант
				Размер лезвий, см			Размер рукоятки, см			
				Длина	Ширина	Толщина спинки	Длина	Ширина		
1	Замок Алуксне	LNVM	VI 231:379	18,2	2,3	0,4	1,5 фр.	0,8	19,7 фр.	A5б
2	Замок Алуксне	LNVM	VI 231:556	11,7 фр.	1,2	0,5	7,5	0,8	21,6 фр.	Тип VI
3	Замок Алуксне	LNVM	VI 231:2484	8 фр.	2,3	0,6	6,3	1,4	14,3 фр.	A5а
4	Могильник Ау- густинишки	LNVM	VI 262:76	14,5	3,2	0,5	4,7	1,5	19,2 фр.	A4
5	Могильник Ау- густинишки	LNVM	VI 262:253	13,6	2,2	0,5	4,3 фр.	1,4	17,9 фр.	A5б
6	Замок Арайши	LNVM	VI 132:452	20,1	2,2	0,6	0,6 фр.	1,2	20,7 фр.	A5а
7	Замок Арайши	LNVM	VI 132:514	11 фр.	1,8	0,4	6,4	0,9	17,4 фр.	A2
8	Могильник Балву Рийни- еки	LNVM	VI 98:45	27,9	2	1	5,7	1,2	33,6	A1
9	Могильник Балву Рийни- еки	LNVM	VI 98:76	12,5	1,8	0,5	2,2 фр.	1,1	14,7 фр.	A2
10	Могильник Балву Рийни- еки	LNVM	VI 98:56	15,2	2,1	0,4	5,4	1,3	20,6 фр.	A5б
11	Могильник Берзгалес Ваиди	LNVM	A 12228:52	14,6 фр.	2,9	0,4	5,6	1,2	20,2 фр.	A4
12	Могильник Берзгалес Ваиди	LNVM	A 12228:83	14,2	2,4	0,5	6,3	1	20,5	A5б
13	Замок Цесис	LNVM	VI 213:382	19,1 фр.	2,6	0,8	3,6 фр.	1	22,7 фр.	Тип I
14	Замок Цесис	LNVM	VI 213:1669	15,1 фр.	1,2	0,7	отсутств.		15,1 фр.	A1
15	Замок Цесис	LNVM	VI 213:1763	13,5	1,6	0,9	1,6 фр.	1	15,2 фр.	A1
16	Замок Цесис	LNVM	VI 213:2298	10,7 фр.	1,4	0,5	отсутств.		10,7 фр.	Тип I
17	Замок Цесис	LNVM	VI 213:2387	9,5 фр.	1,3	0,5	отсутств.		9,5 фр.	A5б
18	Замок Цесис	LNVM	VI 213:2804	14,7	2,2	0,7	2,1 фр.	1	16,8 фр.	A4
19	Замок Цесис	LNVM	VI 213:2885	10,5 фр.	1,4	0,5	отсутств.		10,5 фр.	Тип I

20	Замок Цесис	LNVM	VI 213:3281	12,9	1,5	0,5	9,6	0,8	22,5	A2
21	Замок Цесис	LNVM	VI 213:3282	16,7	2,4	0,8	6	0,9	22,7	A56
22	Замок Цесис	LNVM	VI 213:3306	8,3 фр.	1,7	0,6	11	1	19,3 фр.	A56
23	Замок Цесис	LNVM	VI 213:3307	14,5	2	0,6	9,5	0,7	24	A5a
24	Замок Цесис	LNVM	VI 213:3370	13,4 фр.	2,7	0,4	5,1 фр.	0,9	18,5 фр.	A5a
25	Замок Цесис	LNVM	VI 213:3371	22,7	2,7	0,4	11,7	1	34,4	A5a
26	Замок Цесис	LNVM	VI 213:3316	21,6	1,9	0,4	отсутств.		21,7 фр.	A5a
27	Замок Цесис	LNVM	VI 213:3376	20,1	2,8	0,4	10,6	1	30,7	A5a
28	Замок Цесис	LNVM	VI 213:3407	20	2,3	0,4	отсутств.		21,1 фр.	A5a
29	Замок Цесис	LNVM	VI 213:3408	21	2,1	0,7	10,7	1,5	30,7	A5a
30	Замок Цесис	LNVM	VI 213:3414	16,5	1,9	0,8	10	0,5	26,5	A1
31	Замок Цесис	LNVM	VI 213:3438	16,5	2,3	0,5	11	0,8	27,5	A56
32	Замок Цесис	LNVM	VI 213:3497	20,2	2,4	0,4	0,7 фр.	1,2	20,9	A5a
33	Замок Цесис	LNVM	VI 213:3525	20,5	2	0,5	отсутств.		21,4 фр.	A5a
34	Замок Цесис	LNVM	VI 213:3526	15,5	1,9	0,8	5,1	-1	20,6	A1
35	Замок Цесис	LNVM	VI 213:4106	12,6 фр.	2,8	0,7	3,2 фр.	1,3	15,8 фр.	A4
36	Замок Цесис	LNVM	VI 213:4130	12,3 фр.	1,9	0,8	2,5 фр.	0,8	15,8 фр.	Тип I
37	Замок Цесис	LNVM	VI 213:4145	19,5 фр.	2,3	0,8	отсутств.		19,5 фр.	A5a
38	Замок Цесис	LNVM	VI 213:4249	26,5	2,1	0,4	1,8 фр.	1	28,3 фр.	Тип I
39	Замок Цесис	LNVM	VI 213:4258	14,3 фр.	2	0,4	8,3	0,9	22,6 фр.	A5a
40	Замок Цесис	LNVM	VI 213:4385	20	2,4	0,7	отсутств.		22,5 фр.	A5a
41	Замок Цесис	LNVM	VI 213:4455	19	2	0,7	10,5	0,7	29,5	A56
42	Замок Цесис	LNVM	VI 213:5517	18,3	2,1	0,3	2,5 фр.	0,9	20,8 фр.	A5a
43	Замок Цесис	LNVM	VI 213:6803	16,8 фр.	2,3	0,6	7,3	1,4	24,1 фр.	A5a
44	Могильник Шкилбену Даниловка	LNVM	VI 18:5	10,5 фр.	3,5	0,6	отсутств.		10,5 фр.	A4

№ в стр.	Место находки	Место хранения	Нр. инвентаря	Размер					Общая длина, см	Тип, вариант
				Размер лезвий, см			Размер рукоятки, см			
				Длина	Ширина	Толщина спинки	Длина	Ширина		
45	Замок Динабург	LNVM	VI 265:742	12,5	2,5	0,5	7,7	1,3	20,2	A3
46	Город Ергльи	CVM	CVM 27134	14,6	3,2	0,6	9,2	1,3	23,8	A3
47	Могильник Икшкиле	LNVM	VI 130:42	15,4	3,2	0,4	4,6	1,4	20	B16
48	Замок Кокнесе	LNVM	VI 62:141	19,9 фр.	2,5 фр.	0,4	1 фр.	0,7	21,2 фр.	B16
49	Замок Кокнесе	LNVM	VI 62:443	22,3	2,3	0,5	7,1	1,3	29,4	A1
50	Замок Кокнесе	LNVM	VI 62:2539	16,3 фр.	2,2	0,4	12	0,9	28,3	B16
51	Замок Кокнесе	LNVM	VI 62:2554	17,1	2,8	0,6	11,9	1,2	29	A3
52	Замок Кокнесе	LNVM	VI 62:2795	16,1	2,5	0,4	5,9	0,8	22	B16
53	Замок Кокнесе	LNVM	VI 62:6604	16,7	2,2	0,5	5,3	1,2	22	A56
54	Замок Кокнесе	LNVM	VI 62:6708	13,2 фр.	2	0,5	12,9	1,4	26,1	A2
55	Замок Кокнесе	LNVM	VI 62:7173	15 фр.	2,3	0,4	5,6	1,5	20,6	B16
56	Лиелие Трукшани	LdNM	LdNM 2274	19,9	2,1	0,8	7,5	1,1	27,4	A1
57	Могильник Мадлиена	LNVM	A 13218:35	10,5 фр.	1,8	0,8	4,3 фр.	1,1	14,8 фр.	A56
58	Могильник Макашену Куциньи	LNVM	A 12552:6	8 фр.	2,3	0,6	4,9	1,2	12,9 фр.	A2
59	Могильник Павулкалнс	LNVM	A 12568:3	13,9	2,5	0,4	7	1,1	20,9	A4
60	Могильник Павулкалнс	LNVM	A 12568:6	12,7	2,2	0,5	2,5 фр.	1	15,2 фр.	A56
61	Могильник Пукльи	LNVM	A 12531:13	12,7	1,8	0,5	4,9 фр.	0,8	17,6 фр.	A2
62	Могильник Пузес Леяскрогс	VVM	VVM 28531 /166	13,9	2,5	0,6	7,9	1,2	21,8	A3
63	Могильник Пузес Леяскрогс	VVM	VVM 29022 /105	14,5	3,3	0,6	8,5	1,8	23	A3
64	Могильник Пузес Леяскрогс	VVM	VVM 29022 /366	14,1 фр.	1,8	0,5	4,4 фр.	0,9	18,5 фр.	A56

65	Могильник Пу- зес Леясрогс	VVM	VVM 29022 /403	13,3	2,8	0,6	1,7 фр.	1,1	15 фр.	A4
66	На острове озера Лудза	LdNM	LdNM 1911	12,6	3,4	0,4	9,5	1,3	22,1	B16
67	Замок Резекне	LNVM	VI 270:1	15	2,1	0,3	6,3	0,9	21,3	A2
68	Замок Резекне	LNVM	VI 270:255	10,7	1,8	0,5	2,9 фр.	1	13,6 фр.	B16
69	Старая Рига	RVKM	VRVM 41145/678	17,5	1,3	0,5	Цилиндры- ческой фор- мы		29,4	A2
70	Старая Рига	RVKM	VRVM 161280/33	20,3	2,8	0,8	9,9	1,4	30,2	A4
71	Старая Рига	RVKM	VRVM 2366	18	3	0,5	6	1,3	24	A3
72	Старая Рига	RVKM	RVKM 23295	14,5	3,1		4	1,4	18,5	B1b
73	Старая Рига, улица Марста- лю	RVKM	VRVM 17958/44	13,5 фр.	1,7	0,5	1,7 фр.	1,2	15,2 фр.	A2
74	Старая Рига	RVKM	VRVM 41235/ 6649	14,3 фр.	3,1	0,3	5,7	1,2	20 фр.	B1b
75	Старая Рига	RVKM	VRVM 174689 /16	17,6	2,7	0,7	1,7 фр.	1,5	19,3 фр.	A3
76	Старая Рига	RVKM	VRVM 41149/ 4006	16 фр.	2,8	0,6	11,1	1	27,1	B1b
77	Старая Рига	RVKM	VRVM 23003		2,2	0,6	4,8	0,9	22,6	A2
78	Ранний город Сабиле	LNVM	VI 200:529	15,4	2,1	0,8	9,6	0,9	25	A2
79	Замок Салас- пилс	LNVM	VI 126:1594	13,9 фр.	2,5	0,5	3,9 фр.	1,5	17,8 фр.	A3
80	Замок Салас- пилс	LNVM	VI 126:1672	13,9 фр.	2,1	0,4	0,9 фр.	0,6	14,8 фр.	A4
81	Могильник Селпилс	LNVM	VI 88:251	19,4	2,1	0,4	9,8	0,9	29,2	A5a
82	Могильник Селпилс	LNVM	VI 88:308	18,8	2,2	0,6	1 фр.	1	19,8 фр.	A5a
83	Могильник Слугишкети	LNVM	VI 277:77	12,5 фр.	2,8	0,6	1,6	1,1	14,1 фр.	A4
84	Замок Вецдоле	LNVM	VI 123:186	12,7	2,1	0,4	4,5	0,9	17, 2	A4

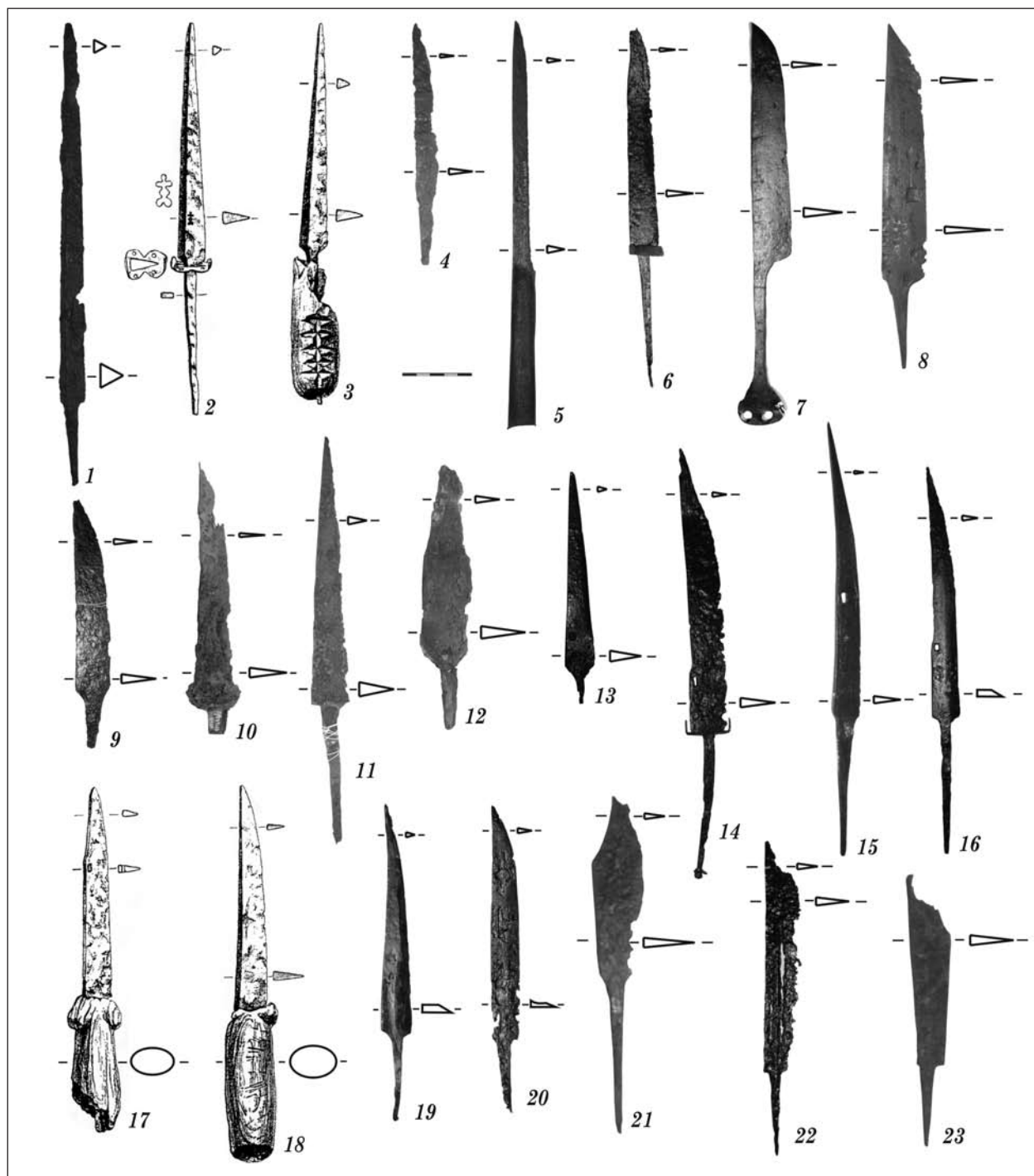


Рис. 1. Однолезвийные кинжалы: 1—3 — **вариант А1** (могильник Балву Рийниеки [VI, 98 :4], замок Цесис [VI, 213 :3414], замок Цесис [VI, 213 :3526]); 4—6 — **вариант А2** (могильник Пукульи [А, 12531 :13], Старая Рига [VRVM, 41145/678], замок Кокнесе [VI, 62 :6708]); 7—10 — **вариант А3** (замок Кокнесе [VI, 62 :2554], Старая Рига [VRVM, 2366], замок Саласпилс [VI, 126 :1594], Vecrīga [VRVM, 174689/16]); 11—13 — **вариант А4** (Старая Рига [VRVM, 161280/33], могильник Аугустинишки [VI, 262 :76], замок Цесис [VI, 213 :2804]); 14—17 — **подвариант А5а** (замок Цесис [VI, 213 :3376], замок Цесис [VI, 213 :3408], могильник Селпилс [VI, 88 :251], замок Цесис [VI, 213 :3307]); 18—20 — **подвариант А5б** (замок Цесис [VI, 213 :3438], замок Цесис [VI, 213 :3282], замок Кокнесе [VI, 62 :6604]); 21—23 — **под-вариант Б1б** (острова озёра Лудза [LdNM, 1911], замок Кокнесе [VI, 62 :2795], замок Кокнесе [VI, 62 :141])

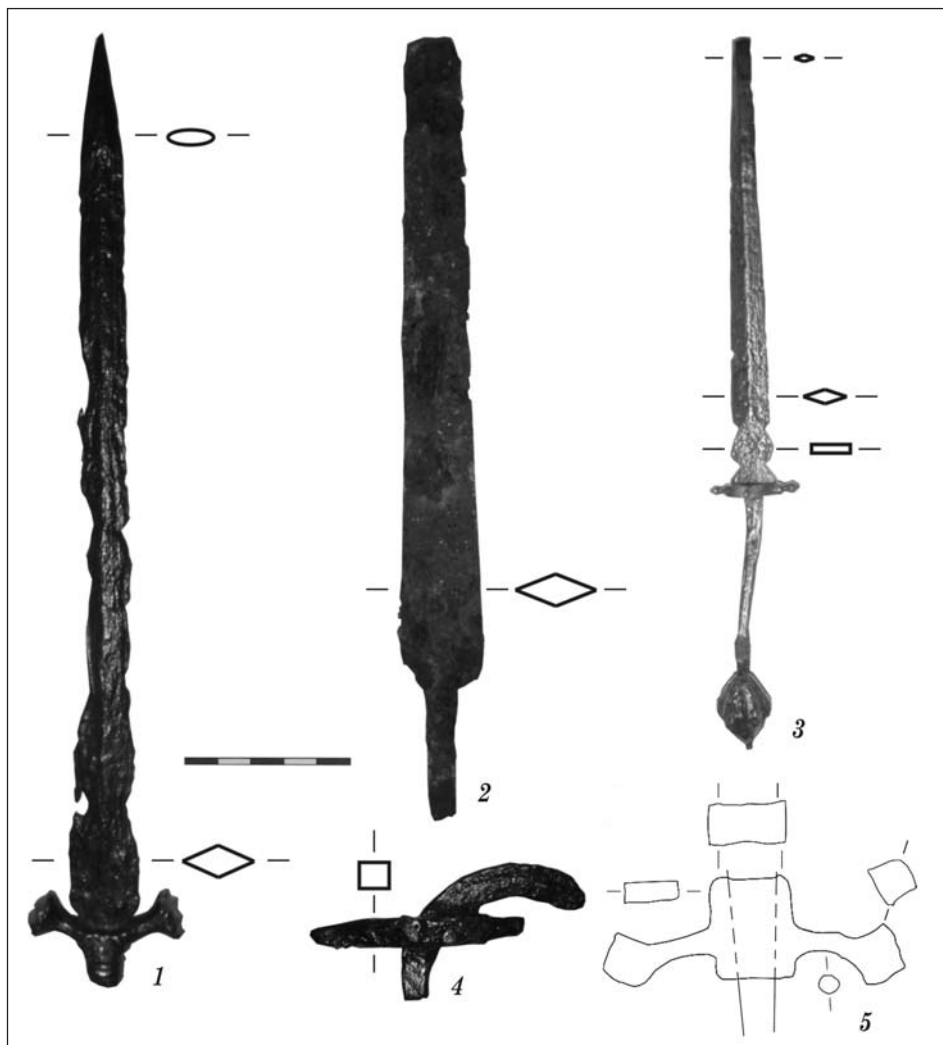


Рис. 2. Двулезвийные кинжалы: 1—2 — тип I, базиларди (замок Цесис [VI, 213 :4249], замок Цесис [VI, 213 :382]); 3 — тип VI, стилет (замок Алуksне [VI, 231 :556]); 4—5 — детали кинжала, крестовины (замок Алуksне [VI, 231 :436], замок Цесис (б./нр.))