

М. П. Сохацький

ГОТФРИД ОССОВСЬКИЙ —
ДОСЛІДНИК ТРИПІЛЬСЬКОЇ КУЛЬТУРИ
ТЕРНОПІЛЬЩИНИ

У статті висвітлено внесок визначного археолога Готфрида Оссовського у вивчення трипільських старожитностей Західного Поділля наприкінці XIX ст. У науковий обіг введено невідомі архівні матеріали.

Ключові слова: історія археології, персоналістика, Готфрид Оссовський, Краків, Більче-Золоте, Сап'єга, Вертеба, розкопки.

До когорти визначних археологів другої половини XIX ст. належить Готфрид Оссовський. Народився він 20 листопада 1835 р. у с. Козаринці Канівського повіту Київської губернії. Після закінчення приватної гімназії в Житомирі навчався у Київському університеті. Навчання, на жаль, не вдалося завершити, бо, поступивши в 1855 р. на військову службу, він опинився на фронті під Севастополем. Аж у 1862 р. Г. Оссовський виходить у відставку в чині підпоручика.

З того часу він повністю присвячує себе науковим дослідженням. Протягом десяти років працював у Волинському Статистичному комітеті, проводив геологічні обстеження. За цей період Г. Оссовський зібрав цінну геологічну колекцію та подарував її Комітетові старожитностей у Житомирі. Результатом його теоретичних узагальнень були статті у «Губернских Волинских ведомостях» і в багатьох інших наукових виданнях. У 1867 р. Г. Оссовський видає «Геологическо-диагностические очерки Волини» та геологічну карту Волині, котрі пізніше були перевидані польською і французькою мовами у Парижі.

Під час численних польових досліджень Г. Оссовського надзвичайно зацікавили пам'ятки старовини, які він ретельно наносив на геологічну карту. У 1871 р. написав свою першу працю

з археології «Про кам'яну епоху в Овруцькій і Дубновській повітах». Його все більше і більше захоплює археологія. На III-му Археологічному з'їзді в Києві він виступає з доповідями про кам'яний матеріал, з якого збудовані найдавніші пам'ятки Києва, і про дослідження курганів в Залужжю Острозького повіту. Під час роботи археологічного з'їзду Г. Оссовський познайомився із З. Дзяловським, який запросив його працювати у Науковому Товаристві у Торуню. Він приймає запрошення і у 1874 р. переїжджає на північ Польщі у Помор'я, де протягом чотирьох років проводить розкопки. У Прусах дослідник вивчив значну кількість скринькових захоронень і відкрив нову, на той час невідому, групу пам'яток. Результати своєї праці узагальнив у кількох публікаціях [Ossowski, 1879, s. 74—91].

Крім того, дослідник у Торуні організував музей. Академія Наук у Кракові в 1878 р. приймає Г. Оссовського у члени Антропологічної Комісії. В цей період йому, вже як досвіченому фахівцеві у галузі археології і геології, пропонують приступити до систематичного вивчення печер Галичини. З цією метою у 1879 р. він переїжджає на постійне місце проживання до Кракова.

Спочатку вчений досліджує печери в околицях Кракова, в яких знаходить залишки матеріальної культури доби палеоліту та неоліту. Одночасно Г. Оссовський намагався виявити сліди перебування первісних людей у печерах Татр і Східної Галичини [Ossowski, 1880, s. 35]. Він сам розробив методику археологічних досліджень печерних порожнин, запровадив нові наукові терміни, здійснив величезні за масштабами археологічні роботи. Більше як у 80-ти печерах проводилися дослідження. Окрім дуже інтенсивних розкопок, які часто приходилося організовувати на власні кошти, дослідник багато пише, вивчає музейні

збірки і бере активну участь у різних конгресах та наукових з'їздах. У 1884 р. на IV-му Археологічному з'їзді в Одесі він зробив доповідь про результати своїх досліджень у печерах, а також про спроби хронологічного поділу печерних стоянок. У 1885 р. брав участь у з'їзді археологів у Львові.

У наступних роках вчений проводить розкопки курганів у Звенигородському і Уманському повітах. Щоб врятувати від розграбування кургани в Рижанівці Академія делегувала туди Г. Оссовського. Вибір виявився дуже вдалим, не тільки з огляду на компетентність дослідника, але і тому, що він походив з України і добре знав місцеві порядки. У 1887 р. археолог розпочав дослідження кургану. Результати вражають науковою вартістю і кількістю золотих виробів. У 1888 р. у Кракові вийшла монографія Г. Оссовського «Wielki kurhan Ruzanowski».

Практична праця на місцевості та вивчення музейних збірок дали змогу вченому в 1890 р. систематизувати у хронологічному розрізі старожитності Галичини, хоча не завжди вдало витримані. При цьому варто зауважити, що це була перша спроба синтезу. Його оригінальна праця опиралася на власні дослідження та спостереження [Ossowski, 1900, s. 165—167]. У 1891 р. Г. Оссовського призначили на посаду керівника Археологічного музею Академії Наук у Кракові. З властивою йому енергією вчений береться до упорядкування і каталогізації музейних фондів. Поряд з тим не припиняє розкопок в печерах Ойцова.

Та в цей період у Г. Оссовського настають прикрі життєві переживання. Він не зміг вжитися у консервативне наукове середовище Кракова. Одного разу йому висунули звинувачення у фальсифікації археологічних знахідок з Мніковських печер. Іншого разу поліція влаштувала на його квартирі обшук. Австрійська влада звинуватила вченого у шпигунстві на користь Росії, адже він часто переїжджав кордон у справах археологічних досліджень. Хоча після короткотривалого арешту звинувачення були зняті, проте в душі вченого залишалась прикра образа несправедливості. Та він не впадає у відчай. Виїжджає із Кракова на далеке Поділля. За тодішньою традицією археологи отримували рекомендаційний лист. В архіві зберігся лист для Г. Оссовського за підписом президента Академії такого змісту:

«За дорученням Академії Вміль і її антропологічної і археологічної комісії п. Г. Оссовський, хранитель антропологічно-археологічного Музею має зробити подорож з метою обстеження стародавніх історичних пам'яток у межиріччі Збруча і Серету. До місцевого всесесного духовенства і обивателів.

Ю.Маєр в Кракові дня 16 липня 1891 р.» [Archiwum, 1891].

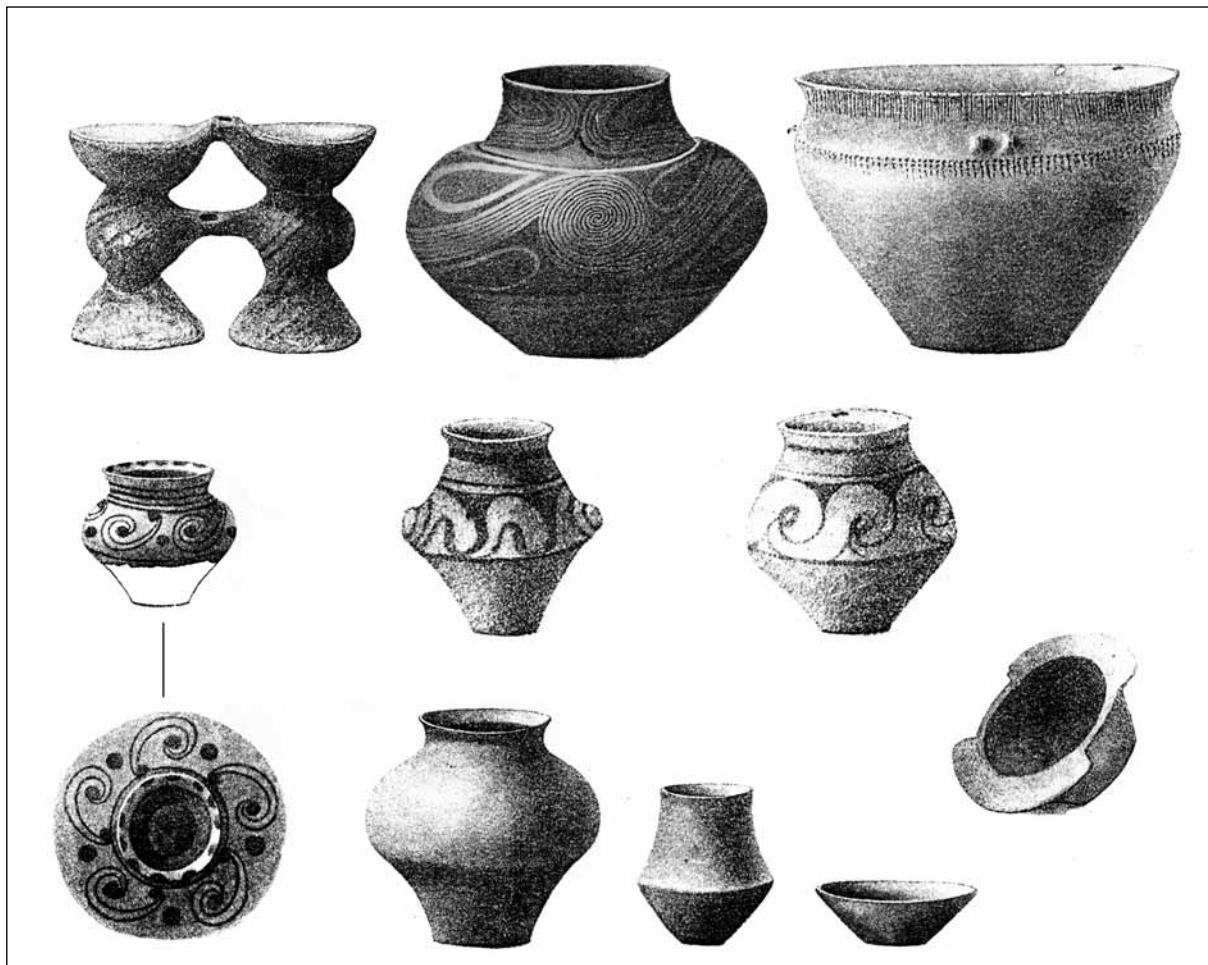
Протягом 1889—1892 рр. Г. Оссовський проводив розкопки у ряді сіл Борщівського, Гусятинського і Заліщицького повітів Східної Галичини



Готфрид Осипович Оссовський (1835—1897)

(сс. Вигнанка, Винятинці, Гадинківці, Городок, Колиндяни, Коцюбинчики, Кривеньке, Увисла, Шидлівці, Щитівці, м. Хоростків). Розкопував також трипільське поселення у Васильківцях Гусятинського повіту і старожитності черняхівської культури у Мишкові на Заліщанщині [Ossowski, 1890, s. 17—68; 1891a, s. 1—89; 1892, s. 63—110].

Ще у 1884 р. в селі Більче-Золоте, на території парку, власником якого був князь Леон Сап'єга, під час прокопування траншеї робітники випадково натрапили на значне скупчення уламків розмальованих посудин і перепаленої глини. Через п'ять років на цьому місці заклав невеликий розкоп працівник музею ім. Любомірських зі Львова Е. Павлович. Він встановив, що культурний шар є дуже насичений знахідками. Крім уламків кераміки, тут виявили цілу біноклевидну посудину, призначення якої пояснити не змогли [Pawłowicz, 1892, s. 49—52]. Більше досліджень тут ніхто не проводив, траншею згодом засипали. Професійних археологів на той час було надзвичайно мало. Як тільки Л. Сап'єга довідався про досвідченого археолога Г. Оссовського, що вів активні дослідницькі роботи на Поділлі, він зразу запросив його до мальовничого подільського села Більче-Золотого на околицях якого збереглося



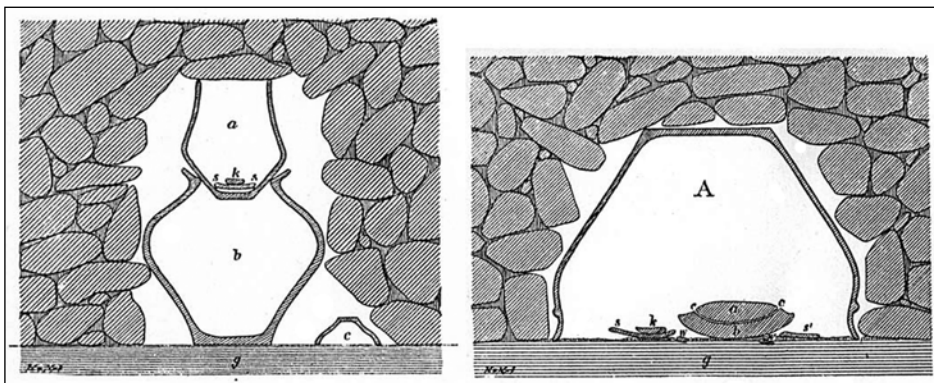
Керамічні посудини з розкопок трипільського поселення у парку в 1890—1892 рр. Рисунки виконані Г. Оссовським

багато пам'яток різних історичних епох. Між науковцем і князем зав'язалися дружні стосунки.

Спочатку Г. Оссовський у 1890 р. розкопав могильник на лівому березі р. Серет в урочищі «Могила». Поховання з трупопокладенням знаходились тут у кам'яних колах з п'яти або більше брил, що виступали із землі. Діаметр курганів становив 3 метри. В середині такого кола знаходилась прямокутна яма, а в ній простягнутий кістяк, орієнтований головою на захід. Таких ґрунтових трупопокладень Г. Оссовський виявив три. В першому похованні біля голови покійника були знайдені золота кулька і кілька глиняних намистин. Недалеко від цього могильника

знаходився другий, в якому покійники були поховані у ґрунтових ямах. У розкопаних похованнях біля кістяків виявлені бронзові скроневі кільця, сережки київського типу і персні з товстого крученого дроту. Крім прикрас, знайдено також горщик, глечик з двома ручками і миску, виготовлені на гончарному крузі [Ossowski, 1891b, s. 89—98].

Найбільш детальні розкопки трипільських площадок дослідник провів у с. Більче-Золоте на території парку, неподалік панського палацу. Під шаром чорнозему він натрапив на площадку, викладену великими кусками обпаленої глини. Тут же знайдено дрібні крем'яні знаряддя



Знахідки в непорушеному стані з досліджень поселення в парку. Рисунки Г. Оссовського

праці, глиняні жіночі фігурки, кістяне шило, багато цілих глиняних мисок і горщиків [Ossowski, 1892, s. 64—89].

Верхній горизонт зберігав посудини з чорним монохромним розписом, а також серію посудин, розмальованих чорною і червоною фарбами. Археолог натрапив на метровий шар чорнозему, але не припинив розкопки. На двометровій глибині знову почалися знахідки. Це були посудини грушовидної форми, розмальовані червоними і чорними фарбами на білому фоні, а також неглибокі чаші, що мали орнамент як на внутрішній, так і на зовнішній стороні [Ossowski, 1895a, s. 4—24].

Загалом на території парку Г. Оссовський дослідив понад 20 глинобитних площадок. Результати розкопок дали йому підстави писати про два культурні горизонти, віддалені один від одного метровим стерильним шаром.

Завершивши роботи на території парку, Г. Оссовський протягом 1890—1892 рр. проводив розкопки у печері Вертеба, застосовуючи тут актуальну на той час методику французьких археологів. Спочатку він обстежив усю доступну частину печери і встановив, що у ближній частині лабіринту, у найбільш високих і просторих залах, зосереджені значні скупчення фрагментів мальованої кераміки. Він першим розпочав археологічні розкопки у печері (до нього, ще у 1876 р., тут проводив незначні обстеження А. Кіркор).

Спочатку було розкопано вхід до підземелля. За підтримки власника печери і мецената археологічних досліджень Л. Сап'єги над вхідною лійкою до печери збудували великий дерев'яний будинок. Землю із залишками матеріальної культури піднімали на поверхню і на денному світлі обстежували. Під час розчистки низького входу дослідник натрапив на старанно укладенні кам'яні сходи. Недалеко від входу, на глибині двох метрів, у намулі знайшли залишки великого вогнища, навколо якого лежало багато кісток оленя, вола, дикого кабана, ведмедя, а також цілі і потрочені орнаментовані посудини, дрібні крем'яні знаряддя, лощило з оленього рогу і кілька кам'яних сокир. Також виявлено мідні речі: серпоподібний ніж, кинджал, чотиригранне шило і дві пластини. Серед знахідок було багато антропоморфних фігурок. У високих галереях середньої частини печери дослідник натрапив на фрагменти посудин, на яких крім звичайного лінійного орнаменту, були зображення звірів: лисиці, білки і оленя [Оссовський, 1895б, с. 27—48].

Багатство пам'яток старовини в околицях Більча-Золотого надзвичайно вразило, на той час уже досвідченого археолога. Він свідомо оцінював їхнє важливе наукове значення, тому археологічним розкопкам віддавав увесь свій час, часто при цьому забуваючи про обов'язки у краківській Академії. Президент Академії Вміль з Кракова доктор Юзеф Маер у листах до Г. Оссовського, який на той час постійно перебував у Більче-Золотому, часто нагадував йому про вчасне подання до



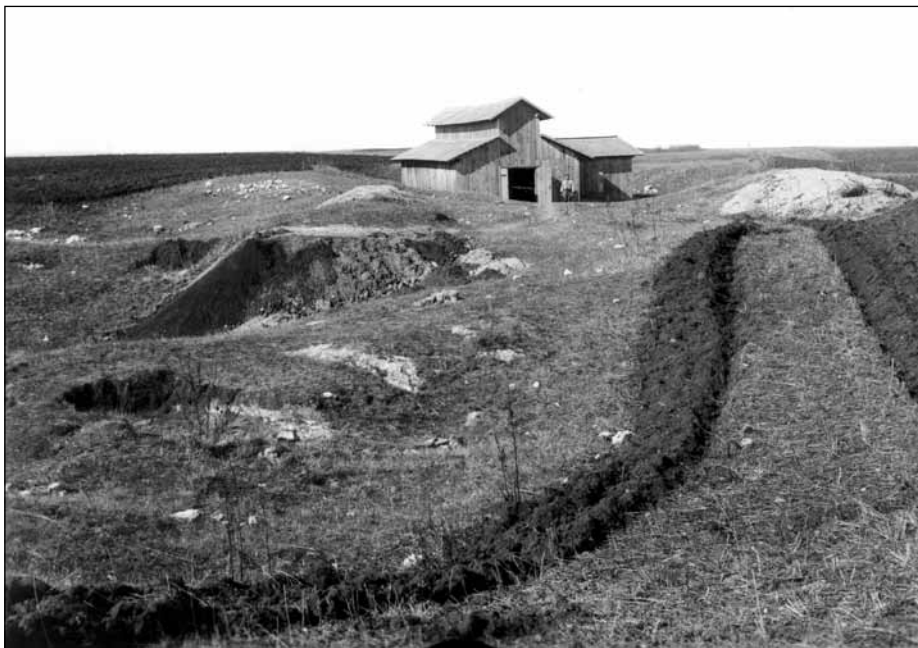
Князь Леон Сап'єга (1856—1895)

друку статей, про впорядкування археологічних колекцій та інше. У відповідь Г. Оссовський із величезним захопленням описував свою дослідницьку працю у Більче-Золотому. Нижче подаємо зміст одного з таких листів із збереженими особливостями мови і стилу оригіналу (переклад з польської автора статті):

Більче-Золоте, 5 вересня, 1891 р.

Ваше Високоповажносте, найдостойніший Пане Президенте!

Перед від'їздом з Кракова не мав можливості здати справу, пов'язану з друком першої частини «Zbóru wiadomosci do Antropologii Krajowej». Докторові Грабовському я пояснив, що вимушений другу статтю, яка належить до першої частини, надіслати з дороги, з першої же зупинки, на якій затримаюся довше. З цим виїхав до Більча. Тут, у садібі Шановного нового Члена Антропологічної Комісії князя Сап'єги, відпочивати не можна, навколо давні могили і найрізноманітніші старожитності, які «самі просять» їх дослідити. Сам кн. Леон запалився до своєї нової професії. Вранці, після приїзду, розпочали дослідження могильника який було порушено земляними роботами в минулому році. На даний час 16 гробів досліджено, знахідки з них перевершили очікування. Добуті посудини будуть тепер найбільшими в моєму музеї. Князь Л. Сап'єга з почуття обов'язку члена Антропологічної Комісії та користаючи з мого теперішнього перебування задумав підготувати Більчецьку печеру для майбутніх досліджень на користь Антропологічної Комісії.



Загальний вигляд на будинок над входом до печери Вертеба. На передньому плані місцевий житель Гнат Перун. Фото 1898 р.

Входом до печери є замулена лійка, в устю якої на глибині 11 м є отвір близько одного метра, який служить за вхід, яким можна проповзти всередину. Перш за все потрібно цей вхід розширити, щоб можна було далі досліджувати. Збудовано платформу висотою чотири метри, на якій працює ліфт з десятьма працівниками, які витягують землю з глибокої лійки. П'ятнадцять чоловік працює щодня, потрібно наглядати за роботою, керувати ними і зважати на знахідки які можуть тут трапитися. Глибше від трьох метрів почалися уламки прекрасно розмальованих посудин, а на глибині 4,5 метри від першочергового дна лійки, тобто 15,5 метри від його верхнього отвору дійшли до рівня культурного шару, де знаходилося вогнище обкладене посудинами, фрагменти кісток оленя, бика і диких кабанів, а також молоти і інші вироби з рогу оленя. Здавалося б, що все для досліджень підготовлено, аж раптом збоку відкрився незраний раніше нікому вхід до печери, що також був замулений. Щоб розкопати той новий хід збудованого будинку вже не вистачало. Зроблено план іншого будинку, чотириметрової довжини і десятиметрової ширини, на мурованому фундаменті з приміщеннями для потрібних інструментів і механізмів до ліфту і вивозу землі. Будівельний матеріал уже на місці і на цьому тижні буде покладено кутовий камінь для нового будинку. Тим часом будемо працювати старим ліфтом над старими розкопками, що займе чимало часу. Звичайно, що при таких затратних роботах і будучи єдиним науковим представником від Комісії, мушу бути невідступно на місці робіт з 5-ої до 7-ої. Не залишається мені ні хвилини на інші справи. Використовую тільки час свят і неділь для закінчення статті і двох малюнків. Як тільки закінчу усе, то у вівторок стаття буде

відслана за адресою В. Доктора Грабовського, щоб віддати до друкарні, а малюнки до Гусьцяка до Праги, для виготовлення кліше. Коштів на ці кліше потрібно буде приблизно 7 злотих ринських, а може і менше. Підкоректувати статтю хотів би сам, хоча б один раз. Моя адреса в Більчу залишиться незмінною щонайменше пару тижнів, а стаття займе не більше як три форми, адже один раз з коректуванням я справлюся, а решту роботи докінчить В. Др. Грабовський, який пообіцяв цим зайнятися. Ось такий є стан справ на даний час. На дальше про результати задуманих мною досліджень буду інформувати Пана Президента в міру того, як вони будуть поступати і залежно скільки часу відведе мені на то добра гостинність високоповажного Князя Леона. Отримавши номінацію на Члена, князь був дуже задоволений. Мав писати Пану Президенту подяку за цей привілей, але окрім щоденних праць біля печери перешкодою стали ще дві несподівані пожежі біля палацу і візит Біскупа з делегацією, що справив в околиці шум щонайменше на пару тижнів. Навколишня місцевість очікує від мене досліджень. Сподіваюся що здобуті знахідки помножаться і не менше їх буде як минулого року. З тими надіями складаю Вам Повагу, з якою маю честь залишатися прихильником і найнижчим слугою Вам Пане Президенте.

Г. Оссовський [Biblioteka Archiwum, 1891].

Варто відзначити, що у цей період розкопки трипільських пам'яток носили епізодичний характер і, як правило, проводились принагідно під час дослідження археологічних об'єктів інших періодів. У діяльності тодішніх археологів характерна особлива увага до ефективних знахідок — менша до розкриття широких площ поселень. Тому мало уваги приділяли

стратиграфічним спостереженням і фіксації контурів жител. Як наслідок, їхні висновки не завжди опиралися на аналіз конкретного матеріалу, тому й створювалися приблизні інтерпретаційні конструкції.

Г. Оссовський вважав виявлені ним залишки глинобитних будинків, розкопаних на території Більчанського парку поховальними спорудами з цегли, а вироби з кераміки, кістки і кремню він відносив до поховального інвентарю. На його думку, культура мальованої кераміки виникла внаслідок впливу культур кам'яної доби Греції на місцеве населення Подністрів'я.

У зв'язку з великою кількістю знахідок та потребою їх реставрації у маєтку об'їжджали окреме приміщення з довгими дерев'яними столами. До роботи над керамікою залучалися також місцеві селяни. Найбільш активно допомагав Г. Оссовському в його археологічних дослідженнях та в реставруванні давніх трипільських посудин житель Більча-Золотого Гнат Перун. Згодом відреставровані речі зайняли місце у вітринах музею, який розміщувався в палаці.

За результатами досліджень в Більчі-Золотому (Парк) та в печері Вертеба дослідник опублікував чотири статті з рисунками і планами. Завдяки коштам Л. Сап'єги та за сприянням Краківської академії у Празі в 1892 р. було видано досить точний план печери Вертеба, а також карту археологічних пам'яток с. Більче-Золоте, виконані Г. Оссовським за результатами його 3-х річної праці (3 великі аркуші) [Plan, 1892—1893]. Виявляється, що це була перша топографічна карта печер

України, виконана на високому професійному рівні. Цікаво, що система умовних позначень, розроблена Г. Оссовським для печери Вертеба, є актуальною і для сучасних спелеологічних досліджень. Він був здібним художником, тому усі малюнки та креслення виконував сам.

У листах з Кракова до свого давнього знайомого, антрополога Ю. Талько-Гринцевіча, Г. Оссовський писав про важке матеріальне становище, що археологічна праця поглинула всі його заощадження і щоб той допоміг отримати якусь посаду [Talko-Hrunzewicz, 1928, s. 188]. Маючи добрі стосунки з губернатором Томська Ю. Талько-Гринцевіч допоміг йому влаштуватися дорожнім майстром на будівництві Сибірської магістралі з річним окладом 900 рублів. У березні 1893 р. Г. Оссовський прибув до Томська. Відразу ж зайнявся пошуками питтєвої води для міста й для інших нових поселень вздовж залізниці.

Оскільки вчений змушений був покинути Галичину і виїхати до далекого Сибіру, результати археологічних досліджень в печері Вертеба не були повністю опрацьовані і видані. Хоча у вільний від служби час він опрацьовував матеріали археологічних розкопок у Більчецькій Вертебі. Деякі результати своєї праці йому у той час навіть вдалося опублікувати [Оссовський, 1895б, с. 27—48].

У листі з Томська до краківської Академії 18 червня 1893 р. він писав про те, що хворів на запалення легенів і тиф, проте незабаром виїжджає на Алтай і хоче знати чи готова вже друга частина літографій по печері з Більча-Золотого.



План печери Вертеба та околиць с. Більче-Золоте. Виконаний Г. Оссовським у 1891—1892 рр.(фрагмент)

Г. Оссовський при нагоді здійснював археологічне обстеження прилеглої до залізниці території, зокрема печерних порожнин на Алтаї. З цією метою він проїхав кінсьми півтори тисячі верст по сибірських просторах. Однак сибірська погода далася взнаки, і незабаром він захворів. Г. Оссовський помер у Томську 16 квітня 1897 р. через запалення легенів. Там і похований.

Був кавалером турецького ордену Меджиді та членом 12 Академій в Росії, Польщі, Чехії, Франції.

Неординарна особистість, талановитий археолог, геолог і палеонтолог Готфрид Оссовський зробив вагомий внесок у розвиток археологічної науки, а його значний творчий доробок у ділянці археології все ще чекає належної оцінки та визнання.

Archiwum Nauki PAN i PAU w Krakowie, KSG, 1891/122 (Оригінал. Рукопис. Мова польська. 1 стор.).

Biblioteka Archiwum Polskiej Akademii Nauk w Warszawie (Оригінал. Рукопис. Мова польська. 2 стор.).

Ossowski G. Sprawozdanie z badan archeologicznych w Prusach Krolewskich z polecenia Komisji Antropologicznej Akad. Um. w Krakowie, dokonane w r. 1878 / G. Ossowski // Zbior wiadomosci do antropologii krajowej. — Kraków. — 1879. — Т. 3.

Ossowski G. Sprawozdanie z badaii geologiczno-antropologicznych, dokonanych w r. 1879 w jaskiniach okolic Krakowa / G. Ossowski // ZWAK. — Kraków. — 1880. — Т. 4.

Ossowski G. Sprawozdaniez wycieczki paleoetnologicznej po Galicji w r. 1889 / G. Ossowski //ZWAK. — Krakow. — 1890. — Т. XIV.

Ossowski G. Sprawozdanie drugie z wycieczki paleoetnologicznej po Galicji w r. 1890 / G. Ossowski // ZWAK. — Krakow. — 1891a. — Т. XV.

Ossowski G. O grobach niecialopalnych w Myszkowie / G. Ossowski // ZWAK. — Kraków. — 1891b. — Т. XV.

Ossowski G. Sprawozdanie trzecie z wycieczki paleoetnologicznej po Galicji w r. 1891 / G. Ossowski // ZWAK. — Kraków. — 1892. — Т. XVI.

Ossowski G. Sprawozdanie czwarte z wycieczki paleoetnologicznej po Galicji w roku 1892 / G. Ossowski // ZWAK. — Krakow. — 1895a. — Т. XVIII.

Оссовский Г.О. О геологическом и палеоэтнологическом характере пещер юго-западной окраины европейской России и смежных с нею областей Галиции / Г.О. Оссовский // Труды Томского общества естествоиспытателей и врачей. — Томск, 1895б. — Вып. 5.

Ossowski G. Charakterystyka obszarow archeologicznych Galicji / G. Ossowski // Swiatowit. — Warszawa. — 1900. — Т. 2.

Pawlowicz E. Piezary w Bilczu / E. Pawlowicz // Teka konserwatorska Galicyi Wschodniej. — Lwów, 1892.

Plan pieczary „WERTEBY” w Bilczu — Złotem (powiatu Borszczowskiego) wykonany przez G. Ossowskiego w latach 1891—1892 // Wydanie Komisji antropologicznej Akademii Umijętności w

Krakowie, koztem Księcia Leona Sapiehy. — Kraków, 1892—1893.

Talko-Hrunzewicz J. Z moich wspomnien o dawnych archeologach / J. Talko-Hrunzewicz //WA. — Warszawa, 1928. — Т. 8.

М. П. Сохацький

ГОТФРИД ОССОВСКИЙ — ИССЛЕДОВАТЕЛЬ ТРИПОЛЬСКОЙ КУЛЬТУРЫ ТЕРНОПОЛЬЩИНЫ

В статье систематизированы различные сведения из личной жизни и всесторонней научной деятельности известного археолога конца XIX в. Готфрида Оссовского. Отображен интерес талантливого ученого к изучению археологических памятников разных исторических периодов.

Много внимания Г. Оссовский уделял исследованию трипольских памятников в междуречье Збруча и Серета (Выгнанка, Васильковцы). Опубликовал объемные статьи и ввел в научный оборот материалы из исследований поселений трипольской культуры в с. Бильче-Золоте Парк и пещеры Вертеба. Он впервые попытался применить комплексную методику археологического и спелеологического изучения уникального пещерного памятника трипольской культуры.

В статье впервые публикуются письма Г. Оссовского. С одной стороны информация, содержащаяся в письмах, отражает конкретные факты исследовательской деятельности ученого в пещере Вертеба, а с другой — дает общее представление о состоянии археологической науки и ее представителях в Австро-Венгрии и России в 70—90 гг. XIX в.

M. S o h a t s k y i

GOTFRID OSSOVSKI — RESEARCHER OF TRYPILLIAN CULTURE IN TERNOPIIL REGION

Various details of personal life and scientific activity of Gotfrid Ossovski (a well-known archaeologist of the end of nineteenth century) are described by this paper.

The article summarizes scientist's interest to the studies of archaeological sites from different historical periods. Ossovski paid much attention to the investigation of the Trypillian sites in the area between the rivers Syret and Zbruch (Vygnanka, Vasylykivtsi).

He published complex articles and incorporated his research materials on the Trypillians settlement in the Bilche-Zolote park and Vertebea cave into the scientific world.

He was the first to apply a comprehensive method of archaeological and speleological investigations of a unique Trypillian cave monument. Personal letters of Gotfrid Ossovski are published in this article for the first time.

These letters contains information of Ossovski research activities in Vertebea cave and also gives an overview of of archeology in Austro-Hungarian Empire and Russia during 70—90th of the nineteenth century.