

В. В. Котенко

(Київ)

БАШТОВІ КОМПЛЕКСИ ПОСЕЛЕННЯ МАСЛИНИ У ПІВНІЧНО-ЗАХІДНІЙ ТАВРИЦІ

Стаття піднімає питання благоустрою сільських садиб хори Херсонеса Таврійського на прикладі поселення Маслини у Північно-Західному Криму. Завдяки роботі експедиції Харківського університету ім. Каразіна у 1972—1986 рр. стали зрозумілими планування садиби кінця 4 — 2 ст. до н. е. у вигляді 4-баштового комплексу, динаміка забудови, а також характер відкритих приміщень, що мали багатофункціональне призначення.

Ключові слова: хора Херсонеса, поселення Маслини, башта, садиба.

Хора Херсонеса Таврійського значно відрізняється від сільськогосподарських околиць інших північнопричорноморських полісів, перш за все, своєю організацією. Специфіка херсонеських поселень полягає у способі їх планування та забудови, де садиби постають як укріплені поліфункціональні комплекси з наявною баштою. Таке планування дало привід для тривалої дискусії стосовно призначення таких об'єктів, яка особливо розквітла у 1990-ті рр. і не виключала ідей про військову колонізацію Херсонесом Північно-Західної Таврики [Кутайсов, 1994, с. 8]. Ця дискусія продовжується й дотепер. У зв'язку з цим доцільно буде розглянути будівельні рештки з поселення Маслини за окремими комплексами і з'ясувати їх функціональне призначення.

Відповідно організації простору поселення поділяється на укріплену західну та неукріплену східну частини. Укріплена частина розташовувалася на природному підвищенні і мала форму прямокутника з розмірами 50 × 80 м (рис. 1). Аналоги такій забудові В.О. Латишева знаходить у Східному Середземномор'ї, де подібні комплекси відносять до τετραπυρῳα [Латишева, 2010, с. 42—43]. Основною планувальною одиницею на Маслинах виступала башта, до якої прилягав внутрішній двір з групою приміщень, що розташовувалися

по його периметру. Подібна структура забудови характерна для грецького домобудівництва у всьому Середземномор'ї та Причорномор'ї [Буйських, 2008], прослідковується вона і на інших сільськогосподарських садибах херсонеської хори. Такі баштові блоки були автономними в господарському плані, але входили до єдиної системи укріплення. На думку В.О. Латишевої, будівництво укріплення було багатоактним процесом. Так, на початку існування поселення з'являється однобаштова садиба, за прикладом якої в подальшому вибудовуються інші комплекси [Латишева, 2010, с. 40]. Ймовірно, у напрямку виявлення такого початкового ядра мають відбуватися дослідження подібних античних поселень. Крім того, розбудова укріплення, ймовірно, відбувалася за єдиним попереднім планом, про що свідчить логічна завершеність конструкцій, регулярний характер внутрішньої забудови, єдина система орієнтації всієї планувальної структури [Латишева, 2010, с. 42].

За час розкопок на поселенні було відкрито три баштових комплекси, які зосереджені у західній, південній та східній частинах укріплення. Північна башта з частиною прилеглих приміщень вже на час проведення польових робіт була знищена морем. Її рештки неодноразово були зафіксовані у морі членами експедиції та під час підводних археологічних обстежень [Назаров, 2003, с. 75—76].

Комплекс південної башти ймовірно був ядром, з якого почалася розбудова всього укріплення. Башта з двором та прилеглими до нього будівлями знаходилася у південно-західній частині поселення. З південного та західного боків комплекс ув'язувався із зовнішніми стінами укріплення (рис. 2). Маючи підпрямокутну форму, садиба займала площу близько 750 м² (25 × 30 м).

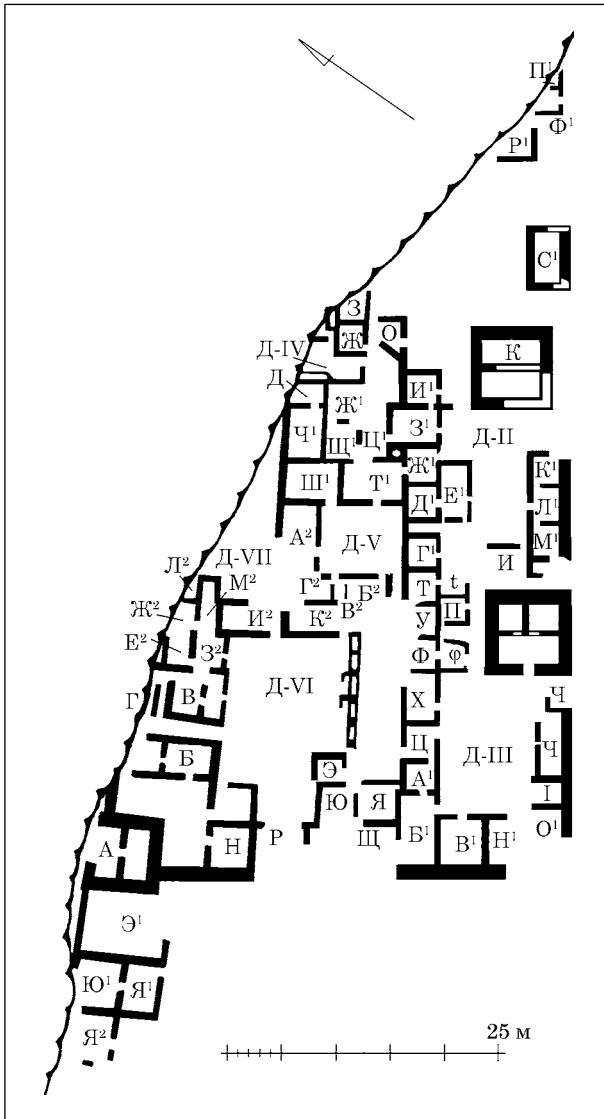


Рис. 1. Укріплена частина поселення Маслини. Взаєморозташування приміщень (за В.О. Латишевою)

Башта займала південно-східний кут комплексу з виходом у двір з південно-західного боку (рис. 3). Планувальний аналіз південної башти неодноразово з'являвся в науковій періодиці [Латьшева, 1978; 1985; 1999]. В узагальнюючій статті 1999 р. В.О. Латишева [Латьшева, 1999, с. 79—89] детально описала споруду та будівельні деталі, що відносилися до неї. Не повторюючи змісту публікації, слід згадати основні риси будівлі. Башта була збудована з потужних блоків ($2,0 \times 0,8 \times 0,45$ м) місцевого жовтого понтійського вапняку і сягала площі 64 м^2 (квадрат 8×8 м). В давнину споруда, ймовірно, мала декілька повертів (рис. 4), про що свідчить потужний фундамент, значно заглиблений в землю, та рештки кам'яної основи сходів, що розташовувалися справа від входу. Кам'яні блоки були ретельно обтесані та покладені насуху, для міцності всієї споруди застосовувалися металеві скріпи. Ззовні кам'яні блоки були майстерно оброблені під руст. За слідами на камені у будівництві застосовувався металевий

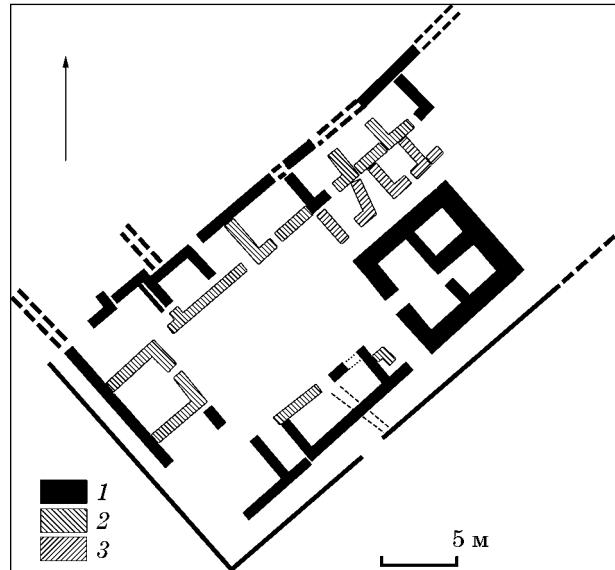


Рис. 2. Забудова комплексу південної башти: 1 — будівлі, включені до першопочаткового плану; 2 — приміщення, добудовані до основних в ході внутрішньої розбудови комплексу; 3 — господарські добудови останнього етапу

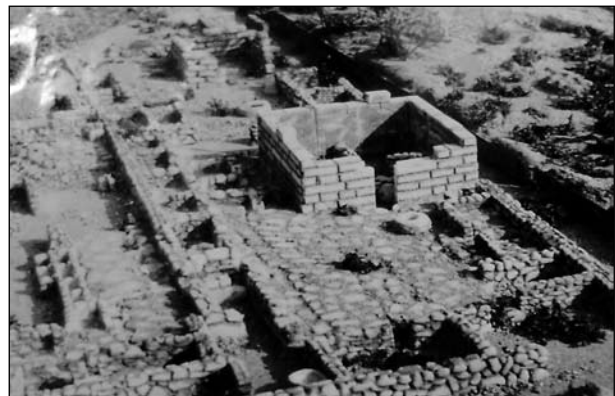


Рис. 3. Макет комплексу південної башти [Латишева, 1985]

тесак з шириною леза 0,7 см, допоміжним знаряддям, ймовірно, був циліндричний свинцевий важок. Дверний отвір мав аркове перекриття, про що свідчать зафіксовані деталі конструкції.

Двері були дерев'яними і, швидше за все, двостулковими (ширина отвору 1,05 м). Вони кріпилися до дерев'яних брусів на під'ятниках і зачинялися на засув. Поріг, ймовірно, був дерев'яним, а підлога у вестибюлі башти вимощена з каменю. Інша частина першого поверху поділялася внутрішньою кам'яною стіною на два рівні між собою приміщення, в одному з яких, ймовірно, містилося святилище. Всі внутрішні стіни залишили сліди глиняної обмазки. Міжповерхові перекриття та зовнішня крівля були дерев'яними, що свідчило про достаток мешканців башти. Проблема освітлення вирішувалася на першому поверсі дверним отвором, а на верхніх поверхах могли бути невеликі вікна. У вечірній час застосовувалися світиль-

ники, що масово виокремлюються з керамічного комплексу башти.

Центральна частина комплексу була відведена під двір площею близько 150 м² (15 × 10 м), який був вимощений з різносторонніх вапнякових блоків. Вимостка підходила безпосередньо до башти, закриваючи її цоколь. З розкопок двору походить значний масив посуду господарського призначення [Латышева, 1972, л. 7]. Через нього проходив водогін, що був прокладений під вимостку і виходив назовні через приміщення Ч.

Навпроти входу до башти, у дворі знаходилася криниця, закладення якої В.О. Латышева відносить до кінця IV ст. до н. е. Її горловина представлена масивним каменем з отвором 0,5 м у діаметрі, яма мала глибину 3,5 м з верхнім діаметром 1 м та нижнім — 1,6 м [Латышева, 1999, с. 84]. Стінки криниці були обкладені грубо сколотим каменем та розширювалися до дна ями. Площа двору по периметру, окрім східного кута, де розташовувалася башта, була забудована п'ятнадцятьма невеликими приміщеннями (рис. 1).

Південно-західна група приміщень (О¹, Ш, Ч, ч) мала господарський характер (рис. 2), де, зокрема, приміщення Ш ймовірно було коморою, маючи вузький як для житлового будинку прохід 0,5 м та містив численні фрагменти піфосів [Латышева, 1975, л. 27]. Приміщення О¹ та Ч можливо певний час були житловими, маючи вогнища, а в останньому були знайдені світильники, протомаДеметри, свинцеві гирі, цвяхи, срібна сережка, намисто, астрагали, точильні камені, кремені, пряслиця [Латышева, 1974, л. 21]. Приміщення ч займало досить малу площу — 1,4 × 0,8 м і могло слугувати сторожовою кімнатою, про що свідчить розміщення будівлі біля воріт фортеці та відсутність речового матеріалу [Латышева, 1974, л. 17]. Характерною особливістю групи приміщень була масивність зовнішньої стіни, яка ймовірно на період зведення комплексу була оборонною.

З південного кута будівлі О¹ витягувалася група приміщень Н¹—В¹—Б¹, надаючи комплексу завершеності з західного боку (рис. 2). Як і в попередньому випадку, вони мали спільну стіну, що відзначалася масивністю і слугувала на початковому етапі будівництва капітальною. Це підтверджується технікою побудови середнього приміщення В¹, стіни котрого йдуть не в перепліт зі стіною, а добудовані до неї впритул. Найбільше по цій лінії приміщення використовувалося в давнину як комора, де зберігалися продукти та побутові речі. Про це свідчать численні знахідки фрагментів амфор, глеків, каструль [Латышева, 1977, л. 5—6]. Це приміщення, ймовірно, було функціонально пов'язане з сусідньою будівлею Н¹, яка за характером отриманого матеріалу може трактуватися як кухня. У приміщенні було влаштоване вогнище з перекриттям у вигляді керамічної жаровні, а посуд представлений переважно формами для зберігання їжі та сервірування столу: фрагменти трьох амфор, глечики

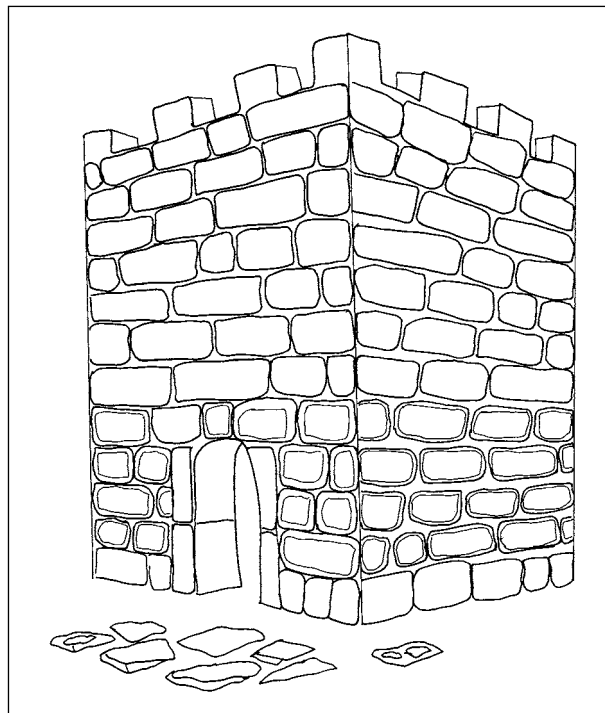


Рис. 4. Реконструкція будівлі південної башти (за В.О. Латышевою)

(всі — херсонського виробництва), сіролощені рибні блюда, чорнолаковий канфар. Побутовий матеріал представлений прясельцями, світильниками, цвяхами, залізним ножом, точильними каменями [Латышева, 1977, с. 8].

Важливе значення для розуміння організації життя на поселенні має влаштування приміщення Б¹. У 1976—1977 рр. на його території, в кутку, було зафіксоване кам'яне корито зі зливом (довжина 1,45 м; ширина 0,85 м; висота 0,4 м; глибина 0,2 м). Конструкція нагадувала давильний майданчик, проте її злив був направлений назовні та дещо вбудований у стіну. Подібний тарапан був відкритий *insitu* на поселенні Чайка, але там він влаштовувався під кутом, а під зливом була вкопана посудина для збору вмісту «ванни» [Попова, Коваленко, 2005, с. 47]. Тому її з великою вірогідністю пов'язують з виноробним процесом. В.О. Латышева пропонувала трактувати приміщення з Маслин зі зливом як баню [Латышева 1999, с. 85]. На користь цього виступає наявність в приміщенні опалювального пристрою — вогнища. Звісно, це не був лаконікум, влаштований за правилами грецької бані, проте наявність такого елемента еллінської вжиткової культури на далекій хорі Херсонеса підтверджує традиційність побуту греків, його мешканців.

Із західного кута приміщення Б¹ тяглася наступна група будівель комплексу А¹—Ц—Х—Ф—У—Т (рис. 2). Саме з ними було пов'язане розширення комплексу в південно-західному напрямку і будівництво приміщень Ш—О¹—Н¹—В¹—Б¹ та в північно-західному, пов'язаному зі спорудженням західної башти і будівель, що мали її обслуговувати. Першопочатково комп-

лекс південної башти закінчувався з західного боку стіною лінії приміщень А¹—С, сліди розкопу якої зафіксовані розкопками 1976 р. [Латышева, 1976, л. 10]. Про включення приміщень північно-західної межі комплексу до початкового плану будівництва свідчать стіни будівель А¹, Х, Ф, споруджені в перев'язі із зовнішньою, на той час капітальною стіною. Складна система виходів орієнтувала більшість приміщень на внутрішній двір комплексу, інші були пов'язаними між собою. Досить цікаво було влаштоване приміщення Ц. Воно безпосередньо з'єднувалося дверним отвором з сусіднім приміщенням А¹, а також з двором та вулицею за межею комплексу південної башти. Таке планування можна пояснити характером самого приміщення. У його північному кутку містилася кам'яна ступа, яка, ймовірно, використовувалася суспільно мешканцями комплексів як південної, так і західної башт [Латышева, 1976, л. 8]. Це говорить про те, що комплекси були пов'язані між собою, між тим будучи функціонально самостійними.

Приміщення Х, Ф, Т носили також господарський характер, про що свідчать знайдені в них під час розкопок фрагменти тарного посуду. Останнє з них, приміщення Т, містило 2 кам'яні ступи та 3 господарські ями, які можливо використовувалися як зерносховища. Крім того, у приміщенні містилися фрагменти амфор II — поч. I ст. до н. е., ліпного та гончарного чорнолакового посуду [Латышева, 1975, л. 17]. Побутовий матеріал представлений 3 світильниками, 7 прясельцями, керамічними товкачами, точильними каменями, астрагалами, цвяхами, залізним ножем [Латышева, 1975, л. 18].

Між приміщеннями Ф та Т знаходилося приміщення У. З аналізу будівельних решток відомо, що воно було добудоване до приміщення Т. Його північно-західна стіна (спільна з приміщеннями Т і Ф) була розібрана ще в давнину, що, ймовірно, було пов'язано з розширенням укріплення. В середині приміщення У виявлена кам'яна плита (частина інтер'єру), синопська черепиця, фрагменти амфор, мисок та чорнолакового посуду. З металевих речей відомі залізний ніж та наконечник стріли [Латышева, 1975, л. 20].

Про те, що будівництво було спрямоване не лише на розширення комплексу, свідчить група будівель ф, П, т (рис. 2). Приміщення ф було збудоване на вимостці внутрішнього двору, а його стіни підходили в притул, та не йшли в перев'язі з сусіднім приміщенням Ф. У подібній техніці збудовані й приміщення П та т, прибудовані відповідно до У та Т. Виходячи з цього, можна зробити висновок, що ці будівлі є хронологічно пізнішими за ті, що пов'язані з першою зовнішньою стіною і демонструють один з напрямків розбудови комплексу. Враховуючи той факт, що у кожному з добудованих приміщень міститься кам'яна ступа, доцільно говорити про активізацію господарської діяльності на поселенні Маслини на час будівництва другої лінії приміщень комплексу південної башти. Ке-

рамічний матеріал з цих приміщень досить фрагментований і датується в межах III ст. до н. е., коли і відбувалася перебудова комплексу.

Таким чином, південна башта як першопочаткове ядро укріпленої частини поселення Маслини та прилеглі до неї перші 6—7 приміщень постали на рубежі IV — III ст. до н. е. В цей час, ймовірно, виникло і вимощене подвір'я з криницею, на території якого добудовуються господарські будиночки. Пізніше, внаслідок розбудови і розбору капітальних зовнішніх стін, виникає ряд приміщень О¹—Н¹—В¹—В¹, які об'єднує нова оборонна стіна. Також до окремого будівельного етапу належить перебудова північно-західної стіни і розширення поселення, внаслідок чого виникає комплекс західної башти.

Комплекс західної башти характеризується меншою регулярністю у забудові аніж комплекс південної башти (рис. 1). Дослідження цієї частини поселення відбувалося протягом 1972—1976 рр. Будівля західної башти трималася на міцному фундаменті, що був заглиблений в материковий ґрунт на 0,60—0,80 м. Від стін зберігся лише перший ряд кладки, покладений на фундамент на сухо. Підлога у приміщенні була глинобитною, збереглися рештки обмазки білого та рожевого кольорів. В центрі приміщення знаходилося відкрите глиняне вогнище квадратної форми (0,80 × 0,80). В центрі вогнища було спеціфічне заглиблення зі слідами обпеченої глини, сажі, вугілля. Сама конструкція була покрита обмазкою того ж кольору, що й підлога. Поруч з вогнищем знаходилася чаша, вмазана підлогу [Латышева, 1972, л. 7]. Можливо таке розміщення вогню мало культове значення і використовувалося для шанування богів мешканцями башти. Крім того, в кожному куті приміщення, окрім південно-східного, також містилися вогнища, які могли використовуватися для обігріву будівлі.

Керамічний матеріал з башти був представлений чорнолаковим та сіролощеним столовим посудом (рибні блюда, канфари), що свідчить про можливість її мешканців. Досить широко представлений і тарний та кухонний посуд (амфори та глеки), ліпні посудини, грузила, прясельця. До особливих знахідок відноситься глиняна жіноча статуетка в одязі та без голови. За клеймами астиномів Агасікла та Аполло на ручках амфор будівлю можна датувати початком III ст. до н. е. (група 2В; тут і далі визначення і датування херсонеських клейм за В.І. Кацем: [Кац, 1994, с. 51—52]). Саме в цей час можливо розширюється будівництво на поселенні, розпочате з сусіднього південного комплексу.

Вихід з приміщення А під час розкопок зафіксувати не вдалося. Ймовірно, башта була зорієнтована на північ, куди розвивалося будівництво комплексу. Із заходу будівля межувала з вимосткою (двором), що, в свою чергу, була обмежена господарськими приміщеннями. На її території містилися заглиблені в землю конструкції, що нагадували кам'яні скрині та,

швидше за все, виконували функції комор. Під час їх розчисток був вилучений керамічний матеріал, представлений амфорами херсонеського виробництва [Латышева, 1972, л. 13].

Під вимосткою була влаштована також господарська яма розмірами $1,60 \times 1,20 \times 0,45$ м. Вона була заповнена золою без супроводжуючого речового матеріалу. Поруч з ямою під час зачистки вимостки були знайдені фрагменти амфори з клеймом херсонеського астинома Сіріска кінця III — початку II ст. до н. е. [Латышева, 1972, л. 14]. Ймовірно в цей час відбувалося влаштування комплексу західної башти, адже прокладення вимостки проходило на початкових етапах будівництва.

Слідуючи за капітальною стіною від приміщення А, на час розкопок вдалося простежити прилеглу до неї лінію приміщень Н—Р—Щ. Приміщення Н, до якого добудовано сусідню будівлю h, на думку В.О. Латышевої було передбачене першопочатковим планом будівництва і виникло одночасно зі зведенням зовнішньою оборонної лінії, адже камені будівлі Н лежать в перепліт із зовнішньої капітальною стіною [Латышева, 1975, л. 6]. Разом з тим, за межами приміщення фіксується розрив оборонної лінії, яка за відсутності значного розвалу каменю, можливо, була розібрана, а відповідне місце було засипане піском, характерним для верхнього шару ділянки [Латышева, 1976, л. 7]. Приміщення Н також було господарським, про що свідчить влаштована всередині нього кам'яна ступа, синопська та херсонеська амфори, каstrулі, сіролощені рибні блюда.

Приміщення Р та Щ також мали господарський характер, про що свідчить наявність всередині них кам'яних ступ і тарної та кухонної кераміки — амфор, ліпних горщиків, глеків, мисок переважно херсонеського виробництва [Латышева, 1976, л. 7]. Будівлі стояли на земляній підлозі, не перекриваючи кладку двору, а також ймовірно були зв'язані із зовнішньою оборонною стіною, що свідчить про їх побудову на початку спорудження комплексу [Латышева 1976, л. 6—7].

Інша група приміщень представляє пізніший в часі будівельний період. Перш за все, це приміщення Б, h та С, що стоять на вимостці двору. Вони мали господарський характер, про що говорить вилучений на місці керамічний комплекс — амфори з Херсонеса та Синопі, лутерій, ліпні горщики та каstrулі, глеки. У приміщенні Б також було влаштоване вогнище і кам'яний відсік вздовж однієї зі стін, що, мабуть, застосовувався в господарстві [Латышева, 1972, л. 15]. Саме на добудову, а не на початкове планування вказує техніка їх спорудження, коли стіни прибудовувалися впритул до вже існуючих приміщень.

Враження єдиної будівлі складає група приміщень Е—Ю—Я, розташованих біля приміщень С та Щ у південному куті комплексу. Перш за все, вони, ймовірно, з'явилися одночасно і пізніше за приміщення Щ, що виникло одно-

часно із зовнішньою стіною. Про це свідчить добудова їх стін до існуючого приміщення, а також орієнтація трьох виходів на одну точку, з якої можна було потрапити на центральну, проміжну між комплексами вулицю. Ці приміщення також мали господарський характер. Тут в давнину зберігалися продукти в амфорах, використовувалися глеки, горщики, миски. До нерядових знахідок з приміщень належить ліпний гуттус, лагінос та рибне блюдо [Латышева, 1976, л. 17—21].

Досить вдало було влаштовано північно-західну частину комплексу. Тут між господарським приміщенням Б до сусідніх В та Г проходила вузька вимощена «вулиця», через яку проходив водогін, бокові борти якого були облицьовані кам'яними плитами. Зверху він перекритий пласкими плитами і направлений у бік моря. Під час розчистки водогону був вилучений масовий керамічний матеріал, представлений фрагментами амфор, глеків, лутерія, ліпного посуду. Такі знахідки можуть свідчити про господарський характер прилеглих приміщень [Латышева, 1972, л. 17].

Зокрема приміщення В в давнину використовувалося для переробки зерна, про що свідчить влаштована кам'яна ступа та знайдене біля неї кам'яне корито, а також фрагменти значної кількості ліпних горщиків. Серед гончарного посуду в приміщенні переважали амфори херсонеського виробництва, зокрема одна з них за клеймом астинома Істрона датується II ст. до н. е. [Латышева, 1972, л. 18]. Приміщення Г більшою своєю частиною затоплене морем, як і прилеглі будівлі з півночі, заходу та сходу. Тому забудова північно-східної сторони комплексу західної башти залишається невідомою.

Досить складною виявилася конфігурація приміщень, збудованих по периметру вимостки Д-VII — одного з дворів комплексу. За польовою документацією ця ділянка визначається як Центральна, бо розташовувалася приблизно посередині всієї укріпленої частини поселення Маслини. Розташовані тут приміщення — Е², Ж², З², І², К², Л², М² об'єднує, передусім, техніка дворядної постелистої кладки з використанням в основі стін масивних сплюснених каменів, поставлених на ребро, що утворюють зовнішній та внутрішній панцири із забутовкою [Латышева, 1980, л. 6]. Ці приміщення були пов'язані між собою складною системою виходів зорієнтованих головним чином, на внутрішнє подвір'я, і межували з будівлями та двором комплексу північної башти.

Приміщення К² та І² обмежували подвір'я з північного заходу. Вони були дещо більшими за площею (близько 10 м²) та мали обмазку стін з середини, глинобитні вогнища, що може свідчити про те, що це були житлові будівлі. Під час їх розчистки був вилучений різноманітний побутовий матеріал — посуд, у тому числі столовий, світильники, жорна. За клеймами херсонеських астиномів Аполлонія, Дамотела, Героксена на амфорах, функціонування при-

міщень відбувалося на початку III ст. до н. е. [Кац, 1994, с. 51—52].

Логічно припустити, що їх обслуговували господарські будівлі З², М². Вони значно менші за площею, а керамічний матеріал, вилучений в ході розкопок 1980 р., представлений переважно тарним посудом — амфорами Херсонеса, Синопи, Фасоса та інших центрів. За клеймами на херсонеській та фасоській амфорах приміщення З² датується III ст. до н. е.

Прилегло до нього приміщення М², на думку В.О. Латишевої, виконувало функцію коридору, що з'єднував житлові приміщення Е² та Ж² з господарськими будівлями та двором, розміщених всередині комплексу. Вилучений з його території матеріал був мало чисельним та невиразним, представлений переважно стінками херсонеських амфор, глеками, ліпним посудом. Тому це приміщення, ймовірно, не використовувалося для постійного зберігання продуктів, як господарські комори. Таким чином, група будівель Е², Ж², М², З² представляє єдиний блок, що забезпечував житлові та господарські функції однієї сім'ї [Латышева, 1980, л. 21].

Про характер приміщення Л² та ряд інших будівель, розміщених північніше лінії Ж² — Е², говорити неможливо у зв'язку з їх затопленням морем.

Під час розчистки центрального подвір'я Д-VI був вилучений характерний для слідів життєдіяльності давніх греків матеріал — фрагменти амфор з Херсонеса та Синопи, глеки херсонеського виробництва, ліпні горщики, одиничні фрагменти парадного посуду. Численним виявився остеологічний матеріал — рештки корови, коня, птахів, зайця [Латышева, 1980, л. 14].

Таким чином, комплекс західної башти, на кшталт сусіднього комплексу південної башти, складався з блоків приміщень житлового та господарського призначення, що, ймовірно, належали окремим сім'ям. Внутрішні подвір'я (Д-I, Д-VI) об'єднували виходи цих будівель, де члени сімей могли об'єднуватися для спільних господарських справ. Для облаштування комплексу було проведено водогін, налагоджено зв'язок з сусідніми комплексами та, ймовірно, був обладнаний вихід до моря, але північна частина комплексу зруйнована морем.

За вилученим матеріалом, що піддається датуванню, комплекс функціонував на межі III — II ст. до н. е. і був пов'язаний з розширенням поселення у північно-західному напрямку від комплексу південної башти.

Характеризуючи комплекс західної башти, необхідно пов'язати з ним блок приміщень Э¹, Ю¹—Я², Я¹. Вони представляють собою єдиний будівельний комплекс, збудований одночасно. На думку В.О. Латишевої, він виник не раніше другої половини III ст. до н. е. як добудова до західної башти в результаті розширення поселення в цілому [Латышева, 1979, л. 10].

Розбудова Маслин фіксується і в східному напрямку. Тут розташовувався **комплекс східної башти** (рис. 1), досліджений у 1973—1978 рр. Будівля башти, подібно до аналогічних споруд поселення, відзначалася монументальністю. Ширина її стін сягала 0,8 м, фундамент був заглиблений в материковий ґрунт на 0,08 м [Латышева, 1974, с. 298]. Саме приміщення складалося з двох суміжних кімнат, в яких знайдений характерний для житлових будівель матеріал — чорнолакова кераміка, залізни знаряддя праці [Латышева, 1976, л. 23].

Вихід з башти був зорієнтований на внутрішнє подвір'я, яке, на відміну від сусідніх комплексів, було вимощене лише частково, що, можливо, є свідченням незавершеної роботи [Латышева, 1976, л. 23]. По периметру двір був забудований приміщеннями господарського призначення. Лінія приміщень Г¹, Д¹, Ж¹, З¹, І¹ проекційно продовжувала ряд будівель Б¹, А¹, Ц, Х, Ф, У, Т, що говорить про існування єдиного плану побудови укріплення, адже різночасовість побудови комплексів підтверджує археологічний матеріал.

Приміщення Г¹, маючи спільну стіну з приміщенням Т сусіднього комплексу, не зважаючи на невелику площу, ймовірно було житловим, про що говорять знайдені в ньому побутові речі — протома Деметри, ліпний світильник [Латышева, 1976, л. 27].

Група сусідніх приміщень Д¹, Ж¹ та Е¹, що виникли як добудова по лінії φ—t, мали господарське призначення, про що свідчить відповідний речовий комплекс — амфори херсонеського виробництва, кам'яна ступа, знаряддя праці [Латышева, 1976, л. 26]. В приміщеннях Ж¹ та Е¹ були влаштовані вогнища, а в останньому — ще й кам'яна ступа.

Цю лінію приміщень продовжували подібні будівлі З¹ та І¹. Враховуючи їх наближеність до башти, вони ймовірно обслуговували її мешканців. У приміщенні З¹ була влаштована кам'яна ступа та вогнище, в сусідньому був споруджений кам'яний відсік ймовірно господарського призначення. Керамічний матеріал з приміщень представлений фрагментами амфор з Херсонеса та Синопи, глеків, ліпного посуду. Остеологічний матеріал представлений зубами бика, коня, вівці [Латышева, 1977, л. 24—25].

Навпроти описаних приміщень, з південно-західної сторони двору знаходився аналогічний ряд приміщень, що був пов'язаний, як і в попередньому випадку, з лінією будівель О¹—Ш—Ч сусіднього комплексу. Приміщення М¹—Л¹—К¹ мали одну спільну стіну, що певний час, можливо, була зовнішньою для всього укріплення. Вони були взаємопов'язаними між собою і мали єдиний вихід через приміщення Л¹ на подвір'я. Не зважаючи на їх невеликі розміри, вилучений з них керамічний матеріал свідчить про те, що вони, можливо, були житловими. Це, зокрема, фрагменти чорнолакової кераміки, миски, лутерії, фляга, глиняне прясельце [Латышева, 1977, л. 17].

Для благоустрою комплексу було передбачено влаштування водогону та криниці (рис. 3). Водогін був створений двома рядами сплосченого каміння, поставленого на ребро і виведений за межі подвір'я, тобто відносився до простих водогонів відкритого типу [Латышева, 1977, л. 18]. Горло криниці було утворено каменем-монолітом неправильної форми (рис. 4). Вона була прочищена на глибину 2,15 м; вилучений матеріал був представлений фрагментами амфор херсонського та синопського виробництва, уламками кухонного та столового посуду, кістками свійських тварин [Латышева, 1977, л. 21].

На схід від башти були виявлені рештки ще чотирьох приміщень, пов'язаних з комплексом. Цікаво, що одне з них — приміщення С¹ стояло на лінії приміщень комплексу південної башти і його зовнішня стіна відповідала монументальності стін башт та капітальної стіни [Латышева, 1978, л. 6]. Можливо ця будівля була житловою та господарською одночасно, про що свідчить його площа, рештки перегородки основного приміщення на дві частини та різноманітний побутовий матеріал — жорна, фрагменти амфор, глеків, мисок, чорнолакового та сіро лощеного столового посуду [Латышева, 1978, л. 7—8]. Інші приміщення — Р¹, Ф¹, П¹ збереглися значно гірше. Вилучений матеріал говорить про господарський характер приміщень — амфори та глеки херсонського виробництва, миски, кухонний гончарний та ліпний посуд [Латышева, 1978, л. 9—11]. Між приміщеннями Р¹ та Ф¹ був зафіксований черговий водогін, що також виходив за межі поселення. Подвір'я, до якого виходили описані приміщення, містило матеріал 2-ї пол. III ст. до н. е. (за клеймами херсонських астиномів на ручках амфор).

Враховуючи те, що комплекс південної башти був сполучений з сусіднім комплексом західної башти спільними приміщеннями, а ряд будівель комплексів південної та східної башти мали спільну стіну, В.О. Латышева пропонувала розглядати всі будівельні комплекси як взаємопов'язані, такі, що входили в єдину систему укріплення [Латышева, 1976, л. 27].

Таким чином, східна частина укріплення була освоєна в кінці III — II ст. до н. е., вже після того, як було завершено будівництво комплексів південної та західної башт, звідки походить більш ранній матеріал (кін. IV ст. до н. е. — перша половина — середина III ст. до н. е.). Крім того, цей комплекс мав менш щільну забудову, що, можливо, говорить про незавершеність будівництва. [Латышева, 1978, л. 16—17]. Також очевидно, що частина комплексу за приміщенням П¹ зруйнована морем, тому складно повністю оцінити його будівельні особливості.

Не збереглася на час розкопок і **північна башта**, до якої відносився також окремий комплекс. Про нього можна говорити, виходячи з характеру прилеглих приміщень (рис. 1). Північна частина укріплення Маслин мала досить щільну забудову. Враховуючи лише часткову його збереженість,

складно говорити про взаємовідношення окремих будівель. Як і в сусідніх комплексах, тут був внутрішній двір, до якого прилягали будівлі різного призначення. Так приміщення Т¹, Ш¹, А², Г², В², Б² були зорієнтовані до нього своїми виходами. Будівлі Б² та В² мали господарський характер, бо переважна більшість отриманого матеріалу була представлена тарними амфорами переважно херсонського виробництва. Приміщення Г², що було розташоване по цій же осі, використовувалося в давнину як погріб, про що свідчить його невеликі розміри, заглиблена підлога та характер матеріалу — фрагменти амфорної тари, кухонного посуду, незначна кількість інших форм [Латышева, 1980, л. 10—11]. Ймовірно ці приміщення обслуговували житлові будівлі Т¹—Ш¹—А², розташовані навпроти. Приміщення Ш¹ та А¹, не зважаючи на значну площу (15—18 м²), були господарськими і використовувалися для зберігання продуктів у тарних амфорах [Латышева, 1978, л. 25—26]. Приміщення Т¹, можливо, було житловим, де мешканець поселення зберігав зернотерки, посуд різного типу, серед якого переважає тарний та ліпний, але зустрічається і столовий посуд з графіті власника [Латышева, 1978, л. 24].

Територія між приміщеннями Г² та А² не містить будівельних решток. Тут зафіксовано лише розвал каміння та незначний керамічний матеріал, а також велику кількість кісток та зубів тварин. Це дало В.О. Латышеві підстави зробити припущення, що ця зона була відведена під внутрішній двір, де утримувалася худоба [Латышева, 1980, л. 12].

На північний захід від описаних приміщень розташовувалися пов'язані між собою будівлі Ч¹—Д—Х¹—Щ¹. У цьому блоці приміщення Ч¹ дає якійсь внутрішньої обробки стін, наявністю вогнища, великого набору посуду використовувалося як житлове [Латышева, 1979, л. 19]. Інші будівлі з рештками жорен, фрагментами тарного та кухонного посуду використовувалися мешканцями для господарських потреб, зокрема переробки зерна.

Приміщення Ц, розташоване південніше описаної групи, теж використовувалося для зберігання речей, необхідних для ведення господарства — тут була влаштована невелика комора, заглиблена в землю. Серед отриманого матеріалу переважав тарний гончарний та ліпний кухонний посуд. Територія на північний схід від цього приміщення залишилася не дослідженою з причини пророслих на поселенні дерев.

У південно-західному кутку комплексу північної башти розміщувалося невелике внутрішнє подвір'я та блок пов'язаних між собою приміщень О—Ж—З. Будівля О мала влаштоване вогнище та відзначилася великим набором керамічного посуду, серед якого переважали амфори з Херсонеса та Синопі, глеки, миски, чорнолакові предмети, фрагменти піфоса, черепиця, ліпні горщики. Серед інших предметів тут було вилучено глиняне прясельце, рештки

жорна, керамічний товкач, точильна плита. Ці речі говорять одночасно про житловий та господарський характер будівлі.

Приміщення Ж цікаве наявністю скупчення свинцевого лому, шматків залізного шлаку, тигеля для розм'якшення металу. Можливо в давнину воно належало майстру з ремонту посуду і слугувало майстернею.

Приміщення З використовувалося для зберігання продуктів переважно в амфорній тарі, тут було знайдено також велику кількість ліпних горщиків та гончарних глеків і мисок, що говорить про його господарський характер [Латышева, 1979, л. 15]. Виходячи з різного призначення описаних будівель, що були об'єднані виходами, можна припустити, що тут в давнину проживала окрема сім'я майстра.

Далі з північного заходу комплекс північної башти відійшов у море. Але судячи зі щільності забудови збереженої ділянки, можна припустити, що він був облаштований поступово за комплексом західної башти, а його подальше розширення вплинуло на утворення комплексу східної башти. До початку ущільнення забудови через поселення, можливо, проходила центральна вулиця, що була паралельна зовнішній оборонній лінії по осі приміщень О¹—С¹ та розділяла комплекси південної та західної башт.

Таким чином, укріплену частину поселення Маслини доречно уявляти як пов'язані між собою чотири будівельні комплекси з баштами, що мають внутрішні двори, досконалу систему водопостачання та численні приміщення житлового та господарського призначення. За планувальною структурою укріплення Маслин знаходять найближчі аналоги на поселеннях Беляус [Щеглов, 1978] та Чайка [Попова, Коваленко, 2005, с. 135].

Буйських А.В. Пространственное развитие Херсонеса Таврического в античную эпоху // МАИЭТ. — 2008. — Вып. 5.

Латышева В.А. Маслины — античное поселение в Северо-Западном Крыму: Статьи и воспоминания. — Харьков, 2010.

Латышева В.А. Отчеты об археологических исследованиях за 1972 год // Архив МАЭСУ. — Ф. 1. — Оп. 4. — Д. 2.

Латышева В.А. Раскопки в Северо-Западном Крыму // АО 1973 года. — 1974. — С. 298—299.

Латышева В.А. Отчеты об археологических исследованиях за 1974 год // Архив МАЭСУ. — Ф. 1. — Оп. 4. — Д. 4.

Латышева В.А. Отчеты об археологических исследованиях за 1975 год // Архив МАЭСУ. — Ф. 1. — Оп. 4. — Д. 5.

Латышева В.А. Отчеты об археологических исследованиях за 1976 год // Архив МАЭСУ. — Ф. 1. — Оп. 4. — Д. 6.

Латышева В.А. Отчеты об археологических исследованиях за 1977 год // Архив МАЭСУ. — Ф. 1. — Оп. 4. — Д. 7.

Латышева В.А. Отчеты об археологических исследованиях за 1978 год // Архив МАЭСУ. — Ф. 1. — Оп. 4. — Д. 8.

Латышева В.А. Раскопки поселения Маслины в Северо-Западном Крыму // АО 1978 года. — 1979. — С. 357—358.

Латышева В.А. Отчеты об археологических исследованиях за 1979 год // Архив МАЭСУ. — Ф. 1. — Оп. 4. — Д. 9.

Латышева В.А. Отчеты об археологических исследованиях за 1980 год // Архив МАЭСУ. — Ф. 1. — Оп. 4. — Д. 10.

Латышева В.А. Развитие земледелия на территории херсонесской хоры (по данным поселений Маслины и Гроты) // Археологические памятники Юго-Восточной Европы: железный век и эпоха средневековья. — 1985. — С. 68—86.

Латышева В.А. О благоустройстве сельских поселений на территории херсонесской хоры (по мат. Поселения Маслины) // Древности 1997—1998. — 1999. — С. 79—89.

Назаров В.В. Гидроархеологическая карта черноморской акватории Украины (памятники античной и средневековой эпох). — К., 2003.

Попова Е.А., Коваленко С.А. Историко-археологические очерки греческой и позднескифской культур в Северо-Западном Крыму (по материалам Чайкинского городища). — М., 2005.

Северо-Западный Крым в античную эпоху: сб. науч. трудов. — 1994.

Щеглов А.Н. Северо-Западный Крым в античную эпоху. — Л., 1978.

В. В. Котенко

БАШЕННЫЕ КОМПЛЕКСЫ ПОСЕЛЕНИЯ МАСЛИНЫ В СЕВЕРО-ЗАПАДНОЙ ТАВРИКЕ

В статье поднимается вопрос благоустройства сельскохозяйственных усадеб хоры Херсонеса Таврического на примере поселения Маслины в Северо-Западном Крыму. В процессе археологических исследований на памятнике экспедицией Харьковского университета (1972—1986 гг.) стала ясна планировка усадьбы в виде четырехбашенного комплекса. В статье предлагается на основе строительных остатков проследить застройку поселения от первоначального ядра, а также выяснить характер открытых помещений, примыкавших к строению башни. Особенности сооружения всего комплекса и башен в целом позволяет сделать вывод об их полифункциональном назначении.

V. V. Kotenko

TOWER COMPLEXES OF MASLYNY SETTLEMENT IN NORTH-WESTERN TAURICA

The article raises the issue of arrangement of agricultural sites of chora of Tauric Chersonesos in the example of Maslyny settlement in North-Western Taurica. In the process of archaeological research on the monument by the expedition of Kharkiv University (1972—1986) became clear the planning of homestead as the four-tower complex. In this article are proposed to trace the development of settlement from the primary core on the basis of building remains and to find the character of premises that are sided to the tower construction. A feature of the building of complex and the tower generally leads to the conclusion about their multifunctional purpose.