

Т. М. Шевченко

## ПІДВІСНІ ТЕРАКОТИ З ОЛЬВІЇ ТА ЇХ ВИКОРИСТАННЯ В КУЛЬТОВІЙ ПРАКТИЦІ

*Ольвійські теракоти з отворами для підвішування, які зберігаються у Наукових фондах ІА НАНУ, розглядаються в контексті релігійних практик населення античного поліса. З'ясовуються можливі способи їх використання в культурах.*

*К л ю ч о в і с л о в а: Ольвія, теракоти, антична релігія.*

Вивчення античних теракот, знайдених у Північному Причорномор'ї, охоплює широке коло питань типології, датування, а також значення цих виробів у релігійному житті населення (Кондаков 1879; Белов 1930; 1970; Винницкая 1949; Наливкина 1952; Кобылина 1961; 1970, с. 12, 13, 19—21; Клейман 1980; Русяева 1982, с. 22—25; 1987; Шевченко А., Костромичева 1986; Костромичева, Шевченко А. 1988; Шевченко А. 1998; 2000; Латышева 1994, ін.). Свого часу цій категорії пам'яток було присвячено фундаментальні випуски САИ (1970 і 1974 рр.), де докладно публікувалися найяскравіші відомі на той час зображення з північнопричорноморських античних полісів і їхньої хори. Належної уваги приділялося як формальній характеристиці, так і атрибуції зображень. Нерідко звертали увагу і на технологічні прийоми виготовлення не лише лицьової сторони теракот (Денисова 1981; Ильина 2007).

Про особливості використання теракот в культових діях свідчать археологічні, літературні джерела і дані образотворчого мистецтва. Не виключено, що різні групи теракот мали своє вузьке призначення. Так, можна припустити, що теракоти, розташовані навколо вогнища чи олтаря, закликали богів, відтворених в глиняній скульптурі, бути присутніми при спаленні жертв для них, здійсненні узливань чи викурюванні пахошів і взяти участь у священній трапезі. Основним способом використання теракот, очевидно, було принесення їх як дарунка божеству. Зокрема, в Північному Причорномор'ї відомі теракотові статуетки, що зображають адорантів з приношення-

ми в руках, серед них — статуетки з дарунками у вигляді фігурок богині і вершника (Марченко 1974, с. 45, 46).

Використання теракот в домашніх святилищах, вочевидь, було тісно пов'язане з покладанням теракот у могили, на це вказує як близькість образів короластики, так і спосіб розташування в сакральному просторі, тобто в культовому місці в будинку, або в могилі. Теракоти в могилі були не прикрасами посмертної оселі чи улюбленими речами померлого (до дискусії див.: (Кондаков 1879, с. 110—117; Деревицкий 1895, с. 216—220 з літ.; Higgings 1967, р. 98)). На нашу думку, теракоти відображали уявлення родичів про його життя після смерті. Поховання, таким чином, постає ілюстрацією уявлень про потойбічне життя, зокрема й тих, які здобуті в містеріальних культурах. Сюжети зображень пов'язані з хтонічним аспектом культів Деметри, Афродіти, Діоніса тощо, з вірою в життя після смерті (див.: (Зубарь 2005, с. 443—451)). У рідкісних випадках, коли відомо спосіб розташування теракот щодо похованого, фігурки фіксують біля кисті правої руки або в ногах (Скуднова 1988; Стоянов 2004). Перше відповідає основному способу використання теракот — як вотивних приношень, причому адорантом виступає сам похований. У другому випадку адорантами є учасники поховання, а похований приймає вотив або покликаний передати його хтонічним божествам.

Окрему групу становили теракоти, які передбачалося підвішувати. Це фігурки птахів (Белов 1970, № 50; Кобылина 1970, с. 10; Силантьева 1974, № 16), у рідкісних випадках — інших тварин (Дашевская 1970), мініатюрні маски класичного й елліністичного періодів, що представляють діонісійських героїв, іноді увінчаних плющовим вінком (Белов 1970, № 15—17; Леви 1970, № 43; Пругло 1970а, № 24; Скуднова, Славин, Клейман 1970, № 37; Силантьева 1974, № 55, 182, 184—187; Масленников 2007, с. 25, 118). Отвори для підві-

шування робили також на фігурках з рухомими кінцівками, як на тих, що зображали жінок, датованих класичним періодом (Кастанаян 1970, № 2; Кобылина 1970, № 10; Скуднава, Славин, Клейман 1970, № 25; Силантьєва 1974, № 18, 19), так і на боспорських зображеннях перших століть н. е. (Пругло 1970, № 4; 1970а, № 31, 32; Петерс 1970, № 13; Марченко 1974). Підвішувати передбачалося і деякі протоми-півфігури з зображенням жіночих божеств (Белов 1970, № 3; Кобылина 1970а, № 1, 6; Леви 1970, № 1, 3, 25, 33; Леви, Славин 1970, № 2; Петерс 1970, № 1; Скуднава 1970, № 11—14, 18—20, 22; 1988, с. 146; Скуднава, Славин, Клейман 1970, № 2, 4, 40; Яценко 1970, № 1; Силантьєва 1974, № 30; Романчук, Шевченко А. 1984, с. 28, № 3; Шевченко А. 1998, с. 63). Виключно підвісні в Північному Причорномор'ї — протоми з зображенням Ерота-Танатоса (Белов 1970, № 12, 26; Клейман 1970, № 9; Леви 1970, № 36, 37; Наливкина 1970, № 11).

Отже, найчастіше підвішували голівки жіночих божеств або Аполлона, Деметри, Кори-Персефони, Матері богів і Афродіти у вигляді протом-півфігур і всі зображення Ерота-Танатоса у вигляді цілих фігур. В цистерні Ольвійського теменоса, крім цих типів підвісних теракот, з отворами були фігурки, що зображали Афродіту стоячи (Леви 1970, № 30), юнаків (там само, № 61, 62) і мініатюрні маски Медузи-Горгони (там само, № 48). Також незвичним типом підвісних теракот є фрагмент фігури Артеміди з ланню з приміського святилища Тірітаки (Пругло 1970б, № 18).

У Наукових фондах Інституту археології НАН України зберігається кілька односторонніх теракот з Ольвії, які можна віднести до групи фігурок, які передбачалося підвішувати.

1. Фрагмент родоської жіночої протоми, кінця VI — початку V ст. до н. е. (рис. 1, 1), опублікований в САИ, де вказано про його зберігання в Ленінградському відділенні Інституту археології (Леви 1970, с. 42, табл. 15, 1). Передана до фондів ІА НАНУ, інв. № О—59/3997. Знайдена на теменосі в ямі 101, разом з іншою протомою (О—59/3996), посудом з графіті, зокрема присвятою Аполлону Дельфінію (Леви 1964, с. 159, рис. 31). Вгорі отвір для підвішування (діам. 0,35 см), зроблений по сирій глині за 0,4 см вище від зображення зачіски, чітко по лінії профілю.

2. Фрагмент жіночої протоми, інв. № О—59/4727, вис. 4,9 см (рис. 1, 2). Глина світла, з крапленнями чорного кольору, темного випалу, з незначними слідами білої обмазки. Вціліла голова фігурки, оббитий її верхній край і ліва частина обличчя. Зворотна сторона увігнута, необроблена, за 0,4 см від краю зображення стефани по сирій глині зроблено отвір для підвішування діаметром 0,4 см. На голові богині стефана, волосся зигзагоподібними пасмами над висками викладене у вигляді півкожків, що сягають брів. Мигдалеподібне око і вціліла частина губ у характерній посмішці вказують на архаїчний тип зображення. Тракткування волосся, а також чітко показані неприродно розташовані вуха з дискподібними сержками (Леви, Славин 1970, табл. 10, 1, 5; Русяєва 1982, рис. 14) свідчать про родоське походження теракоти. Такі зображення відомі в Ольвії з другої половини VI ст. до н. е.

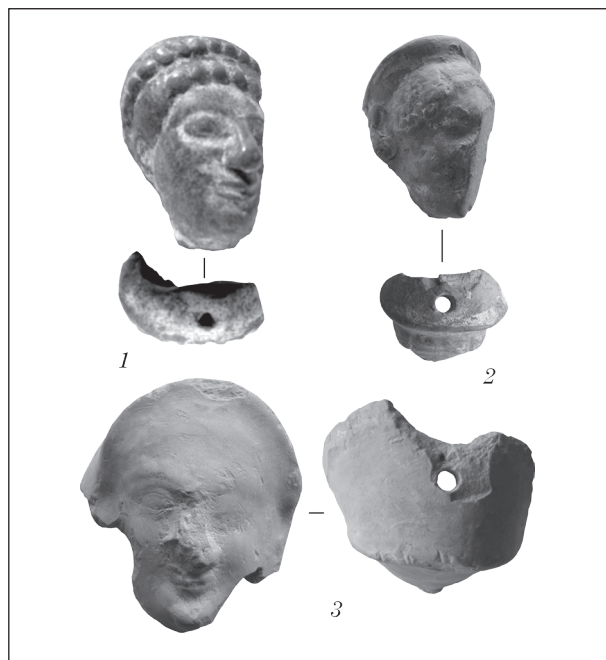


Рис. 1. Фрагменти архаїчних протом

(Русяєва 1982, с. 48, 49), до цього часу можна віднести і розглядуваний фрагмент.

Дуже близька до неї протома VI ст. до н. е. з ольвійської агори (О—63/1019; (Леви, Славин 1970, с. 39, табл. 10, 2)), крім аналогічного типу обличчя, тут теж на голові богині пов'язка, над якою стефана і покривало. Відрізняє протому лише спосіб трактування зачіски, а також отвір для підвішування, зроблений по сирій глині зсередини, а не ззовні, як на попередніх теракотах.

3. Фрагмент жіночої протоми, інв. № О—48/609, вис. 8,3 см (рис. 1, 3). Виявлений в житловому будинку на ділянці «Д» разом з ще двома фрагментами теракот (Рабицький 1948, л. 52). Протому (під № О—48/1609) віднесено до місцевих виробів у привізних формах кінця VI ст. до н. е. (Русяєва 1982, с. 49, рис. 16). Глина оранжева, з білими крапленнями. Права частина обличчя оббита від ділянки щоки, ліва — від ділянки підборіддя, також не вцілів кінчик носа. Виступом зроблено обрис покривала, накинутаго на стефану, очі виділено нерівними прокресленими лініями, губи розтягнуті в посмішці, підборіддя гостро виступає, оскільки за визначенням А.С. Русяєвої, форму було зміщено. Зворотна сторона необроблена. Від краю покривала майже під прямим кутом зроблено вигин, завдяки якому в підвішеному стані лицьова сторона протоми була спрямована донизу. На 1,8 см нижче від верхнього краю протоми зроблено отвір діаметром 0,6 см.

Дуже близька до розглядуваної фрагментована протома початку V ст. до н. е. з Мітілен (Catalogue... 1954, Vol. I, № 562, pl. 74). І крупний ніс та очі, і покривало поверх вузького валика стефани — все вказує на те, що теракоти виготовлені в межах однієї традиції. Р.А. Гігінс в описі вказує на близькість типу до родоських протом, хоча теракота виготовлена з місцевої еолійської глини (Catalogue... 1954, Vol. II, p. 153). Основне, що відрізняє ольвійську теракоту — дуже стерта



Рис. 2. Протоми з зображеннями Кори-Персефони на фоні розвіяного покривала

форма, в якій її відтиснуто. Через те ледь видно контури стефани, надбрівних дуг, мигдалеподібних очей, взагалі стерті повіки, які чітко видно на мітіленському відповіднику. Тому корополасту довелося обвести очі прокресленими лініями, хоч у цей період в Ольвії дефекти після виготовлення в формі ще не виправляли (Русяєва 1982, с. 49). Невелике заглиблення під лівим краєм стефани тепер можна вважати частиною оббитого вуха, непропорційно розташованого відносно обличчя. Усе це дозволяє підтвердити визначення щодо дати і місця виготовлення розглядуваної протоми, а також припустити родоське походження форми, в якій її було витиснуто. Таке саме зображення було виявлено в ранньоелліністичному зольнику в Мірмекії. Крім трактування зачіски і головного убору, воно близьке до ольвійського виготовленням у дуже стертії формі і нерівно прокресленими після того очима (Денисова 1981, № М-11, табл. II, 2).

4. Верхня частина протоми Кори-Персефони, інв. № О—52/2293, вис. 8,5 см (рис. 2, 2). Знайдена в підвалі житла на ділянці «М», з якого походять також фігурки птахів з фінікійського скла (Славин 1952, л. 52). Протому віднесено до місцевих виробів у привізних формах V ст. до н. е. (Русяєва 1982, с. 51). Богиню зображено у стефані з трьома розетками (круглі виступи) і дископодібними сережками, на фоні розвіяного покривала. Глина червона, з частинками слюди, вапняку і чорними вкрапленнями, на зламі прошарок сірого кольору. Лицьова сторона густо покрита білою обмазкою, на волоссі сліди коричневої фарби, на вінку — блакитної. Оббита частина обличчя на ділянці носа, губ і підборіддя. Зворотна сторона ввігнута, необроблена, на 3 см нижче від верхнього краю покривала, на рівні голови, наліплено валик, в якому зроблено круглий отвір діаметром

6 мм. Висота валика від поверхні зворотної сторони теракоти 1,7 см, завдяки чому в підвішеному стані теракота найкраще оглядалася знизу.

5. Верхня частина протоми богині на фоні розвіяного покривала, інв. № ОП—52/193—49, висота 5,4 см (рис. 2, 1). Виявлена на ділянці житлового кварталу (Славин 1952). Богиню зображено без головного убору, з круглими сережками, розташованими на різній висоті (як і в попередній протомі, ліва сережка вище, ніж права). Волосся викладене рівними пасмами над лобом, утворюючи підвищення по центру, його кінці звисають вздовж шиї і, можливо, сягали пліч. Глина світло-коричнева, з вкрапленнями дрібних частинок слюди і вапняку. На впадинах і на правій частині покривала — сліди білої обмазки, під губами і на підборідді — залишки блакитної фарби. Зворотна сторона увігнута, необроблена. За 1,6 см від верхнього краю протоми зроблено виступ у вигляді валика з отвором, діаметр якого до 0,7 см.

За типом обличчя, особливо формою очей, теракота близька до родоських зображень V ст. до н. е. (Catalogue... 1954, Vol. I, pl. 49, 50). Причорноморські аналоги цього зображення, зроблені в майстернях Ольвії, Херсонеса, Керкінітіди, датують IV ст. до н. е. (Кобылина 1961, с. 73, табл. XI, 4; Русяєва 1971, рис. 1, 3; САИ, II, табл. 5, 5; 10, 2; Попова 2000, рис. 2), деякі теж з отворами для підвішування. Вони виконані більш недбало, риси обличчя передано нечітко. Однак їх об'єднують такі особливості зображення як трактування зачіски і відсутність головного убору. На жаль, наша протома надто фрагментована, щоб дізнатись про положення рук богині, яке найчастіше і дозволяє визначити зображувану богиню. Для цих протом характерна піднята до рівня плеча ліва рука, яка притримувала край покривала (Белов 1970, с. 73). Для інших — птах в правій руці, притиснений до грудей (Кобылина 1961, с. 73), що дозволяло атрибутивувати їх як зображення Афродіти.

Однак є лише кілька рис, які відрізняють образи Афродіти від Кори або Деметри: відсутність характерного головного убору, положення лівої руки (біля голови) та форма предмета в правій руці (рис. 3). Таку подібність пояснюють синкретизмом у культурі Афродіти цього періоду (Русяєва 1982, с. 54, 149; Ильина 2007, с. 339, 342). Можливо, Афродіта згадувалася в культурі елевсинських богинь як покровителька шлюбу Аїда з Коріо-Персефоною (пор.: (Завойкин 2007, с. 181—182)). Але нема жодних доказів змішування культів Афродіти і Деметри. Окремі спільні елементи в їхніх культурах існували протягом усієї античності, адже вшанування обох богинь так чи інакше було пов'язане з землеробством. Однак про синкретизацію казати рано. Тут йдеться про усталений тип зображень на фоні покривала, зумовлений, очевидно, способом використання теракот в культурах (рис. 2; 3). А.С. Русяєва, аналізуючи типологічні ознаки і техніку виконання, дійшла висновку, що півфігурні зображення Афродіти виготовлялися в формах для теракот Деметри (1982, с. 179). На зразок цього могли виготовлятися і протоми Афродіти. Оскільки більш поширеними в цей період були зображення елевсинських богинь, майстри виходили з наявних заготовок і, наділяючи необхідними атрибутами, пристосовували їх до замо-



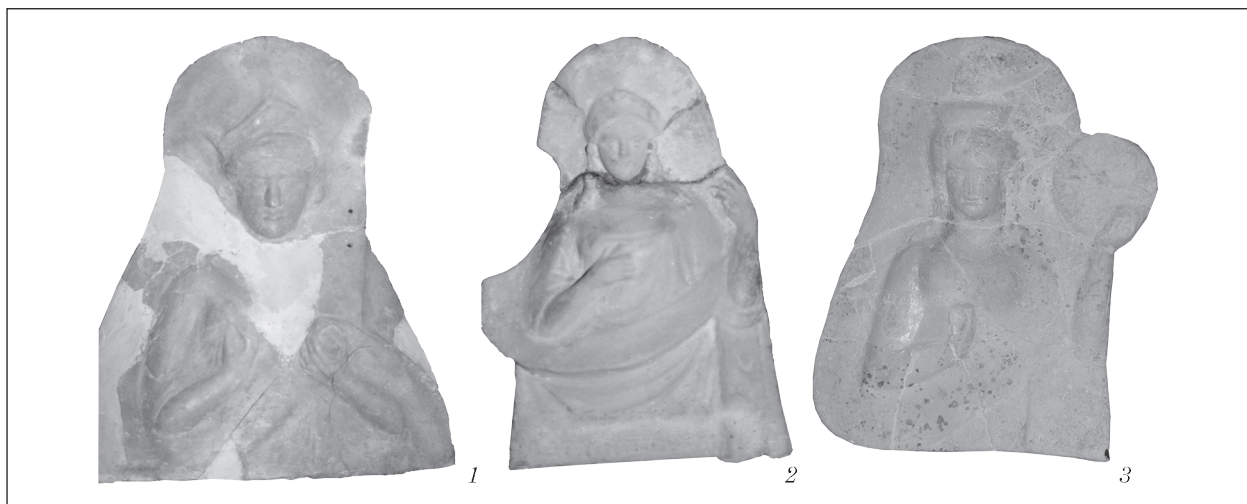


Рис. 3. Протоми з зображеннями Деметри, Афродіти і Матері богів на фоні розвіяного покривала, Херсонес, Мемфіс, IV—III ст. до н. е.

влень на інші зображення. Атрибути, які визначали належність протоми до культу тієї чи іншої богині, могли наліплюватися навіть вручну, після виготовлення у стандартній для зображень усіх богинь формі, як це видно на теракоті з Родоса (Catalogue... 1954, Vol. I, pl. 50).

Таким чином, за відсутності вцілілих атрибутів, неможливо однозначно трактувати фрагмент ольвійської теракоти. Та слід вказати, що з круглими сережками на фоні розвіяного покривала найчастіше зображали Кору-Персефону і Деметру. Відсутність характерного для Деметри головного убору може свідчити на користь атрибуції теракоти як зображення Кори-Персефони. Порівняння з привізними і місцевими аналогами дає змогу вважати теракоту родоським виробом кінця V ст. до н. е.

6. Обличчя жіночої фігурки, інв. № О—40/489, вис. 5,3 см (рис. 4, 1). Знайдене на ділянці НГ (Славин 1940, інв. опись). Оббите зі всіх боків. Глина світло-коричнева, на поверхні темна патина. У впадинах — сліди білої обмазки. Чітко виділено повіки, губи, масивне підборіддя, витягнутий ніс. Зворотній бік згладжений. Одразу під підборіддям, зміщено праворуч від лінії профілю, зроблено отвір діаметром 0,5 см. Сколи на поверхні біля отвору свідчать, що це було здійснено вже після випалу теракоти. Його розташування незвичне, можливо мотузок протягувався через два отвори, один з яких був угорі, оскільки на верхній частині вцілілого фрагмента сколи порівняно свіжі. Нижні сколи заглажені, тож не виключено, що в такий спосіб підвішували лише голівку від теракоти.

Тип обличчя близький до родоських теракот V ст. до н. е. (Catalogue... 1954, Vol. I, pl. 49, 50), які копіювалися місцевими майстрами у кінці V—IV ст. до н. е. (Русяєва 1982, с. 51). Невідомо, через який період привізна статуетка була використана вдруге вже після того, як була розбита. Її фрагмент пристосували до використання в культах, де він мав бути підвішеним.

Так само по готовій теракоті мав бути просвердлений отвір в односторонньому зображенні бордатового сатира (О—66/641). Отвір недороблено,

він ненаскрізний, та протома подібна до тих, які передбачалося підвішувати, тож можливо, його планували зробити по сирій глині. Оскільки це не було здійснено, а спроба зробити його в готовій теракоті не була вдалою, протому так і не використовували в культі, про що й свідчить стан її поверхні.

7. Фрагмент півфігури Деметри, інв. № О—63/71, вис. 7,0 см (рис. 4, 3). Знайдений в елліністичному житловому будинку, що межував з ділянкою агори (Милгородская 1963, л. 46—47). Глина темно-оранжева, з білими вкрапленнями, на поверхні — сліди обпалу. Збереглась голова, шия і частина лівого плеча пустотілої статуетки, що зображала жінку у високому головному уборі



Рис. 4. Фрагменти родоської протоми, використаної вдруге, елліністичних протоми і півфігури

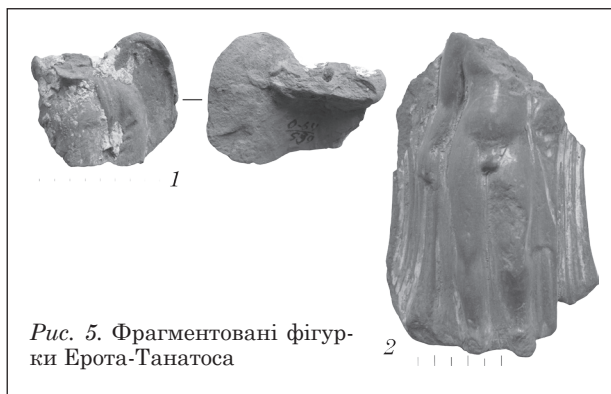


Рис. 5. Фрагментовані фігурки Ероса-Танатоса

(стефани) і з круглими сережками. Волосся розділено рівним проділом, підбране по боках, нижче вух звисає закрученими пасмами. Очі посаджені доволі близько, щоки повні, шия товста. Зворотній бік статуетки необроблений. Надщерблені кінчик носа і підборіддя, лівий кутик губ. Основа статуетки виготовлена в формі, після чого на неї було наліплено поясок стефани і кульки сережок. Також вручну відформовано калаф на голові, що являв собою краї порожнини всередині теракоти. Про те, що ця порожнина не була горловиною фігурної посудини свідчить її звуження на рівні шиї статуетки, а також отвори діаметром 0,5 см, зроблені по сирій глині, за 0,7 см від верхнього краю головного убору. Лівий отвір відбито разом з передньою частиною калафа, однак його краї позначають розташування отворів навпроти для зручності протягування мотузки, безпосередньо на ділянці головного убору. Таким чином доволі важка теракота підвішувалась при її використанні.

Півфігурні зображення Деметри широко відомі за елліністичного періоду (Русяева 1982, с. 60, рис. 25, 1, 2; пор.: Канаракє 1969, рис. 26—29, 31). Та на відміну від них, маємо образ багатого старшої жінки: дещо обвислі щоки, важке підборіддя, дуже товста шия (пор.: Русяева 1974, с. 38)). Цей тип загалом близький до півфігурних зображень з Прієни III—II ст. до н. е. (Higgings 1967, p. 119—120, fig. 30). Місцевий майстер після виготовлення в формі наліпним валиком позначив стефану, а кульками — сережки. Наліпні прикраси застосовувалися у виготовленні теракот, починаючи з V ст. до н. е., у Північному Причорномор'ї найбільше їх використовували у виготовленні жіночих протом і півфігур з III ст. до н. е. (САИ, 1970, I, табл. 34, 3; 1974, IV, табл. 51, 6). Таким чином, особливості зображення вказують на належність півфігури до культу Деметри, за технікою виконання і типом зображення датувати її можна першою половиною III ст. до н. е.

8. Верхня частина жіночої протомі, інв. № О—67/417, вис. 3,9 см (рис. 4, 2). Знайдена в елліністичному приміщенні на ділянці «Е» (Славин, 1967, інв. опись). Богиню зображено в головному уборі у вигляді скрученої тканини з вінком під ним. Теракота виготовлена в формі, після чого головний убір пророблено скісними паралельними натисками стекою, а вінок — рядком орнаменту, виконаним наколюванням інструментом. Глина світла, з білими і чорними вкрапленнями і з час-

тинками слюди, немісцева. У впадинах збереглися сліди обмазки. Вціліла верхня частина голови до ділянки надбрівних дуг. Від краю оздоблення головного убору майже під прямим кутом зроблено вигин, завдяки якому протома була спрямована обличчям донизу. Цей вигин також оббито, лише з боків збереглися заглажені ділянки. На зворотній зглаженій стороні теракоти, за 2,4 см від краю вінця зроблено отвір діаметром 0,3 см, за 3 мм далі від якого збереглися сліди другого такого ж отвору.

Такий спосіб оформлення головного убору трапляється на жіночих зображеннях танагрського типу, знайдених у Причорномор'ї (Древности... 1854, табл. LXVIII, 1, 1a; Канаракє 1969, с. 113, рис. 138; Силантьєва 1974, с. 11, табл. 18, 1; пор.: Antike... 1977, Nr. 48, пор.: Kabus-Preissshofen 1989, S. 207—211, Taf. 44, 45). На фігурці з Каллатіса під головним убором — площовий вінок. На розглядуваному зображенні деталі вінка показано розмито, та й загалом фігурка була не дуже витонченою, пророблена недбало. Такими ж наколами після виготовлення в формі оформлено вінок на фігурці III—II ст. до н. е. (Хамула 2009, рис. 2.3.6). Увага до деталей, проробка їх після виготовлення в формі наближають виріб до елліністичних півфігур (Русяева 1982, с. 58—60). У такий спосіб у вінку найчастіше зображали Кору-Персефону.

9. Фрагмент протомі Ероса-Танатоса, інв. № О—64/539, макс. вис. 4,3 см (рис. 5, 1). Знайдений у підвальному приміщенні на агорі, де виявлено ще 15 фрагментів теракот і форму для виготовлення жіночої фігурки (Славин 1964, л. 87, 88). Божество зображене зі згорненими крилами та накинутим на плечі плащем. Глина світло-коричнева, з дрібними частинками слюди, вапняку. На лицьовій стороні збереглися сліди товстого шару білої обмазки (на ділянці між крильми і шиею — до 3 мм завтовшки). На крилі сліди блакитної фарби, на ділянці шиї і тулуба — рожевої. Вцілів торс юнака; голова, права рука і крило оббиті, ліва рука збереглася до ліктя, на цю ж довжину вціліло ліве крило. Зворотна сторона теракоти ввігнута, на рівні шиї зроблено виступ (поверхня якого оббита) з отвором діаметром 3 мм.

10. Фрагмент протомі Ероса-Танатоса, інв. № О—62/3720 (5780), вис. 8,3 см, шир. 6,1 см (рис. 5, 2). Глина оранжева. Оббита верхня частина фігурки на рівні правого плеча і лівої половини торса, тому отвір для підвішування не вцілів, сколоті також ступні ніг. З тильної сторони — сліди дії вогню. У складках одягу збереглась біла обмазка.

До трактування образу крилатого юнака як Ероса, Іакха чи Танатоса висловлено достатньо зауважень (Кондаков 1879, с. 126; Белов 1930, с. 228; Русяева 1979, с. 66—70; 1982, с. 109—111; Латышева 1994, с. 130—133; Hannestad, Stolba, Ščeglov 2002, p. 207, 208; Ильина 2007, с. 340, 341; Шевченко Т. 2007, с. 134—136). Слід лише додати, що внаслідок поєднання в елевсинських містеріях трьох міфологічних сюжетів: про викрадення богині родючості, про народження на полі божественного немовляти і про богинь зерна — матір і дочку, Іакх-Діоніс найчастіше уявлявся або юнаком, або божественним немовлям щойно народже-

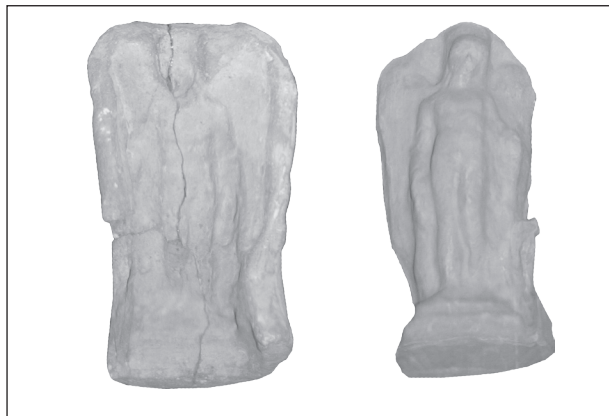


Рис. 6. Теракотове зображення Ерота-Танатоса на постаменті, Месембрія, IV—III ст. до н. е.

ним на тричі зораному полі (Зайцев 2004, с. 139). Причому в міфічних оповідях не згадувалося про крила в цього персонажа. У творах мистецтва з елевсинськими сюжетами Іакх постає без крил і в одязі. Найчастіше його зображення впізнають за діонісійським атрибутом — мисливськими чоботами (Керенби 2000, с. 167, 170, 171, рис. 45, 46, 48, 53). Тоді як Ерота на вазах з божествами елевсинського кола зображено оголеним, з крилами і як персонажа, що відіграє другорядну роль у сюжеті композиції, присутній, переважно, поряд із зображенням Афродіти (Smith 1976, р. 33—37; Керенби 2000, с. 177). Цікавим також є порівняння цих фігурок з образом Ерота, який в Гесіода супроводжує не Афродіту, а Хаоса (Hes. Th. 120 ff; Hannestad, Stolba, Ščeglov 2002, р. 208).

Очевидно, в образі втілено самого Танатоса, що супроводжує покійних повітрям на той світ. Таким він постає в коринфській теракоті класичного періоду, ведучи на той світ дівчину, одягнену в стрій нареченої (Бритова 1969, с. 57), на саркофазі, де він відпускає Аріадну, коли Діоніс рятує її від смерті (Richmond 1950, р. 35), на херсонеських розписах у склепі (див.: (Зубарь 1990, с. 75—78)), на монетах, з опущеним факелом у руці (Jones 1998, р. 227). За словами В. Канараке, правою рукою юнак притримує складки одягу в такий спосіб, як в надгробних зображеннях Ероти тримають опущений факел (1969, с. 66). Причорноморський юнак з крилами відрізняється від рухливих Еротів у вазописі.

Окрім значної кількості таких знахідок в Херсонесі, Ольвії (Белов 1970, с. 71; Леви 1959, с. 14; Русяева 1979, с. 66—70; Попова 2000, рис. 5, 1), одиничних в Керкінітіді, Тірі і Ніконії (Клейман 1970, № 9; 1980, № 6; Наливкина 1970, № 11), відомі вони лише у Західному Понті (Русяева 1979, с. 66; Канараке 1969, № 41—46). Г.Д. Белов зауважував виняткову для грецького світу кількість таких зображень в елліністичному некрополі Херсонеса (Белов 1948, с. 159), тоді як в Ольвії і на Березані численність могил з теракотами в класичному й елліністичному періоді зменшується (Русяева 1982, с. 25). Нерідко фігурки Ерота-Танатоса фіксують поряд із зображеннями Деметри і Кори-Персефони (Русяева 1971, с. 36), що може вказувати на зв'язок цього божества з культурами землеробських богинь. Ерот-Танатос тут в кала-

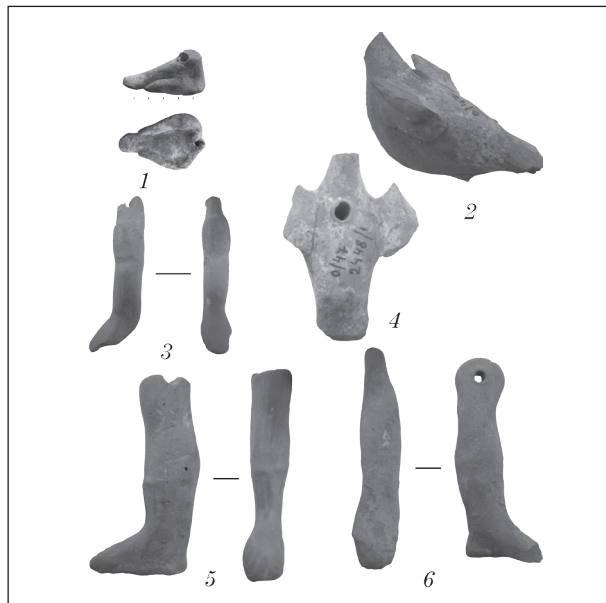


Рис. 7. Фігурки птахів, підвісні кінцівки

фі, як і Деметра, на відміну від зображень Еротів біля Афродіти, які зазвичай без головних уборів, як і сама богиня. Втім нема жодного групового зображення крилатого юнака і елевсинських богинь, на відміну від фігурок Афродіти. Та в цьому, можливо, полягала особливість культових образів Деметри і Кори-Персефони, які за елліністичного періоду теж зображались поодиночці (Русяева 1971, с. 38).

Найбільш близька до підвісних зображень цього божества — в калафі, зі згорненими крилами і опущеним факелом — знахідка із західнопонтийської Месембрії, де фігурку встановлено на постаменті (рис. 6). Тут чітко видно опущений факел в руці. Однак у попередньо вказаних причорноморських центрах культу, в яких використовувався образ Ерота-Танатоса, відрізнялися певними особливостями проведення ритуалів: можливо, його навішували на себе жерці або інші учасники поминальних, героїчних або землеробських культів. Таким чином із вбранням жерців ці зображення могли потрапляти в могилу.

Серед теракот, які зберігаються у Наукових фондах ІА НАНУ, є окремі зооморфні зображення, які передбачалося підвішувати.

11. Фрагментована фігурка голуба з розкритими крильми, інв. № О—47/2448, реставрована з трьох фрагментів (рис. 7, 2). Випадкова знахідка. Довжина 6,6 см, висота 4,2 см, розмах крил 4,5 см. Глина темночервона, з білими і чорними вкрапленнями, місцева. Оббиті голова, завершення крил, хвоста, на місці лап — сліди від сколотого тонкого шару глини. Хвіст передано широкою лопаткою. Ненаскрізний отвір для підвішування (діаметр 0,5 см) зроблено на лінії хребта між крильми. Місцеве виготовлення фігурок голубів в Ольвії почалося з елліністичного періоду (Русяева 1982, с. 140, 141). Птахів зображали сидячими на підставках у спокійних позах, при злітанні, з витягнутою шеею і розкритими крилами, а також в польоті. Очевидно, підвішена статуетка найкраще передавала останній тип. Голуби стосувалися



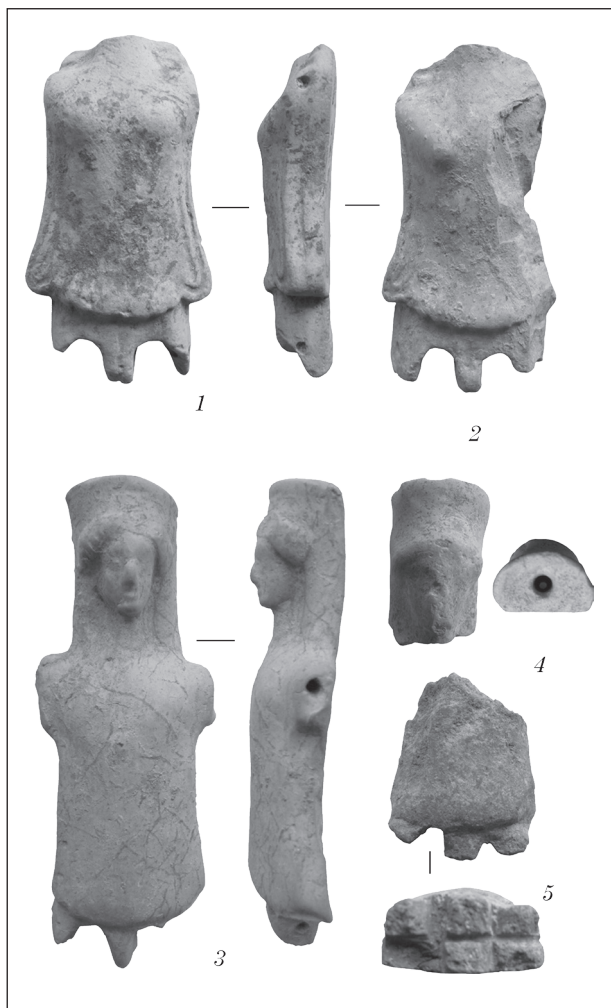


Рис. 8. Коринфські архаїчні підвісні фігурки

культу Афродіти, їх зображення, знайдені в культових комплексах, вважаються вотивами богині.

12. Фрагментована фігурка голуба, б/н, 2,9 × 1,9 см, висотою 1 см (рис. 7, 1). Глина світлокоричнева, статуетка покрита білим ангобом. Голова оббита. Крила згорнені. Не перпендикулярно, а з нахилом, зміщеним в бік хвоста, з боку грудки зроблено наскрізний отвір діаметром до 0,25 см, завдяки чому в підвішеному стані фігурка була дещо нахилоною вперед. У такий самий спосіб зроблено отвір на фігурці голуба, знайденій в Мірмеції в комплексі, що стосувався культу Афродіти (Наливкина 1952, с. 336, рис. 22, 2).

Теракоти підвішували на стіну або прикріплювали в інший спосіб у святилищах. Сама наявність отворів для підвішування іноді слугує аргументом для трактування теракот як вотивів (Burr 1954, р. 78; Neils, Oakley 2003, р. 67—268). Деякі з них, зважаючи на невеликі розміри і знахідки в житлах — в домашніх святилищах. Нерідко автори розкопок фіксують їх біля стіни або в куті приміщення (Масленников 2007, с. 17).

Можна припустити, що деякі з цих теракот навішували на себе або чіпляли на одяг під час виконання культових дій, тому вони трапляються і в могилах (з одягом померлого, можливо й посвяченого, який продовжував святкувати на тому

світі). В Геродота Анахарсіс влаштував свято на честь Матері богів на зразок того, що бачив у Кізіку, «тримаючи в руках тімпан і нависивши на себе священні зображення» (Herod. IV, 76). Цей пасаж було використано при трактуванні зображень медальйонів на фігурках Матері богів на троні (Денисова 1981, с. 52). Також з підвішеним на стрічці горгонейоном зображали Афіну в мармуровій скульптурі (Archaische... 1986, Taf. 133, 2). Серед підвісних теракот Ольвії відомі маски Медузи-Горгони, однак вони мініатюрні (Леви 1970, № 48) і не відповідають масивним горгонейонам на грудях богинь. Висловлювалися припущення, що так само підвішувалися зображення Матері богів і Аттиса, оскільки такі відомі на зображеннях богині (літ. див. (Денисова 1981, с. 70, прим.)). Отже, підвішувалися різні типи зображень, а можливо ритуал обвішування священними зображеннями існував і в інших культурах. Підвішені глиняні фігурки (або їх кінцівки) брязкали при рухах одягненого в культовий стрій, що могло створювати додатковий ефект урочистості ритуалів.

Обвішування глиняними фігурками мало б відображатися у зображеннях ритуалів, зокрема у вазописі, де іноді відводилося місце для культових сцен (Йорданова-Алексієва 2004, с. 121—123). Однак такі зображення невідомі. Втім, не слід забувати, що в вазописі чи інших «наративних» творах мистецтва ритуали представлено ідеалізовано — тобто все, що на практиці може вважатися символічним, там зображено реальним. Наприклад, богів представлено під портиками храмів, до яких приходять вірні, або на олтарях чи біля них, якраз коли шанувальники приносять жертви. Так само й зображували в теракоті крилаті ероти, водоплавні та інші птахи тощо, вважалися ніби реально присутніми при звершенні ритуалів. У сценах, що зображують епізоди з культової практики, вони літають навколо адорантів, підносять предмети культу або спокійно сидять поруч з ними (див. зразки живопису (Древности... 1854, LI, 1, 2; LIII; LIV, 4; LVII; LXII; Smith 1976, fig. 3b, 13, 14, 21, etc.; Шталь 2000, табл. 33а, 163а, 170а, 171а; Йорданова-Алексієва 2004, рис. 3, 19, 29)).

У розглядуваному регіоні відомо всього кілька десятків теракот, які мають достатньо формальних ознак, що гіпотетично можуть підтверджувати згадану в Геродота античну традицію. Такими ознаками є, по-перше, згладжений зворотній бік теракоти; по-друге, невеликі розміри (від 5 см) і, по-третє, наскрізний отвір (або отвори), зроблений достатньо надійно для підвішування на мотузку. Однак формальних ознак недостатньо, оскільки невідомо, які зображення могли навішувати на себе.

Окремо слід розглядати коринфські теракотові жіночі статуетки з рухомими кінцівками, які набували вигляду і значення лише висячі. Датуються вони V—IV ст. до н. е. (Catalogue... 1954, р. 252, 253, pl. 131—133; Силантьєва 1972, с. 37—41). Таких на Боспорі відомо порівняно небагато екземплярів (Силантьєва, 1974, с. 8), у Херсонесі всього п'ять (Шевченко А. 1998, с. 63), кілька зразків з Ольвії та її хори зберігаються у Наукових фондах ІА НАНУ (пор.: (САІ 1970, I, табл. 29, 3; Русяєва 1982, с. 112, 113)).

13. Фрагмент теракоти з підвісними кінцівками: голова, інв. № О—62/1629, висота 2,9 см (рис. 8, 4). Знайдений у будинку в південній частині агори, з якого походить свинцева сокира і ливарна форма для її виготовлення, а також фрагменти ще двох теракот (Славин 1962, інв. опись). Глина світло-коричнева, добре відмулена. Поверхня калафа і обличчя сильно згладжена, очевидно теракота була виготовлена в стертій формі. Калаф майже циліндричної форми, краї заокруглені і дещо увігнуті. На звороті за 0,4 см від краю головного убору вглиб статуетки зроблено отвір, діам. 3,5 мм, який на ділянці відбитої шиї становить 1 мм.

14. Теракота з підвісними кінцівками, інв. № О—68/2913 (рис. 8, 3). Знайдена на ділянці некрополя, в землянці (Славин 1968, інв. опись). Висота 8,6 см, максимальна ширина 3,1 см. Глина світло-коричнева, якісна, добре відмулена. Добре промодельовані риси обличчя, тоді як інші деталі — зачіска, складки одягу — нечіткі. Правий край калафа вищий, ніж лівий. За 0,35 см від краю калафа отвір 0,3 см в діаметрі. Для підвішування рук зроблено виступи і отвори в них 0,25 см в діаметрі. З виступів для підвішування ніг зберігся лише центральний, правий до половини обламаний, в них отвори 0,2 см в діаметрі. Зворотна сторона пласка і дещо увігнута. Статуетку можна віднести до другого варіанту першого типу коринфських підвісних фігурок початку V ст. до н. е. (Силантьєва 1972, с. 37).

15. Фрагмент теракоти з підвісними кінцівками: тулуб, інв. № О—63/1555, вис. 6.1 см (рис. 8, 2). Знайдений в будинку центрального кварталу (Борисов, Василенко 1963, інв. опись). Глина світла, без видимих домішок, рожевуватого відтінку. Рельєфом позначено груди і складки одягу по боках на ділянці талії. За цими рисами теракоти можна віднести до першого варіанту першої групи (Силантьєва 1972, с. 36—44). Складки хітона чіткі, тож теракоти виготовлено в доволі ідеальній формі. Зворотня сторона усіх таких статуеток ідеально пласка. Голова відбита, як і лівий виступ для підвішування нижньої кінцівки, лицьова сторона лівого боку сколоті. Над плечима вціліли фрагменти зачіски, переданої пасмами волосся, викладеного горизонтальними валиками. Внизу у двох збережених виступах зроблено отвори завтовшки 1,5 мм. На рівні пліч через весь тулуб зроблено отвір для кріплення верхніх кінцівок з діаметром 2 мм, на рівні сколу лівого плеча цей отвір розширюється до 3 мм.

16. Фрагмент теракоти з підвісними кінцівками: тулуб, інв. № О—68/3654, висота 5,9 см (рис. 8, 1). Випадкова знахідка на ділянці некрополя (Славин 1968, інв. опись). Глина світла, добре відмулена. Рельєфом позначено груди і складки одягу по боках на ділянці талії. За цими рисами теракоти можна віднести до першого варіанту першої групи (Силантьєва 1972, с. 36—44). Усі деталі пророблені чітко, тож теракота виготовлена в новій формі. Відбита голова, нижня частина правого виступу для підвішування кінцівки. У центральному та лівому виступі видно наскрізні отвори 0,15 см в діаметрі, на рівні пліч — наскрізний отвір діаметром 0,2 см для кріплення верхніх кінцівок.

17. Фрагмент теракоти з підвісними кінцівками: нижня частина тулуба, інв. № О—63/1294, висота 3,1 см (рис. 8, 5). Знайдений в будинку центрального кварталу (Борисов, Василенко 1963, інв. опись). Глина темно-червона, пориста, з білими вкрапленнями. Можливо теракоти виготовлено в місцевій майстерні, до того ж у дуже стертій привізній формі. Оббита верхня частина фігурки, виступи для підвішування нижніх кінцівок сколоті на рівні отвору діаметром 1,5 мм, зробленого одразу крізь усі три виступи.

18. Нога від підвісної фігурки, інв. № О—67/1177, макс. довжина 5,3 см, довжина ступні 1,8 см (рис. 7, 3). Знайдена при розкопках цитаделі (Славин 1967, інв. опись). Глина світла, на різних ділянках відтінки від рожевого до світло-коричневого. Вгорі, на рівні отвору для підвішування, оббита, сколоті також на ділянці великого пальця. Деталь належала коринфській архаїчній підвісній теракоті, про що свідчить якість глини, розміри і форма (сплюснена вгорі на ділянці отвору, ступня під тупим кутом до гомілки).

19. Нога від підвісної фігурки, інв. № О—65/506, випадкова знахідка (рис. 7, 4). Висота 6,7 см, довжина ступні 3,9 см. Виготовлена у формі, зламана вгорі на рівні отвору для підвішування, який мав діаметр 0,4 см. Масивність ступні і чіткість моделювання м'язів і пальців ніг зауважена С.А. Русяєвою (1982, с. 119). Деталь дійсно надто велика як для архаїчних коринфських, так і для елліністичних аттичних фігурок. Можливо її слід пов'язувати з якимось із ранніх типів боспорських підвісних теракот, а саме з зображеннями «мімів», в яких ще дотримувалися канонів античної пластики (Марченко 1974, с. 40). В них, як і на деяких підвісних фігурках II—I ст. до н. е., видно пророблені стекою пальці на ногах, литки зроблені масивними (САІ, III, табл. 53, 4; Журавлев, Ильина 2002, с. 68, № 246). Однак віддаляє виріб від цих фігурок якість глини, вона світло-коричневого кольору, добре відмулена, з вкрапленнями слюди і вапняку. Також невласивою для підвісних кінцівок є пласка, дещо увігнута ступня, розташована під прямим кутом до литки. Тож не виключено, що перед нами не деталь виробу, а самостійна фігурка, яка використовувалася як вотив у лікувальній магії.

20. Нога від підвісної фігурки, інв. № О—62/558, макс. довжина 6,9 см, довжина ступні 2,1 см (рис. 7, 5). Знайдена в будинку V—IV ст. до н. е. на ділянці «Е» (Козуб 1962, інв. опись). Глина темно-оранжева, із вкрапленнями слюди і вапняку. Деталь виліплена вручну, оббита на ділянці великого пальця. Потовщеннями виділено п'яту, литку. Вгорі теракота сплюснена з боків, в отвореному диску по сирій глині зроблено отвір.

Донедавна статуетки з рухомими кінцівками переважно називали «ляльками». На сьогодні їхнє культове значення не піддається сумніву, хоча єдності у трактуванні цих фігурок нема. Їх пов'язують, зокрема, з атрибутами культу Матері богів (Кобылина 1978, с. 13), з містеріями божеств родючості (Алексеева 1986, с. 43), з хтонічними обрядами і культами родючості (Шевченко А. 1998, с. 63—64), з елевсинськими уявленнями (Русяєва 1982, с. 112, 113; Зубарь 2005, с. 376, 377).

Науковці єдностайні в тому, що статуетки були вотивними і відображали жінок в ритуальному



танці, дискутується лише питання, якому саме божеству вони присвячувались. Чи Деметрі і Корі-Персефоні в межах елевсинських практик, чи Артеміді, або Афродіті, в чийх культурах відомі ритуальні танці (Борисковская 1966), виконавиць яких нагадують фігурки, одягнені в короткі хітони (Силантьєва 1972, с. 44; Шевченко А. 1998, с. 63). Цікавим є трактування їх як зображень містів (Кобылина 1978, с. 21; пор.: Русяева 1982, с. 112, 113; Алексеева 1986, с. 43; Зубарь 2005, с. 376, 377). Однак більш властивими в цьому значенні є боспорські фігурки перших століть н. е., що представляють чоловічі ітіфалічні образи з предметами-приношеннями для богів або музичними інструментами в руках (Сазанов 1985, с. 18—22; Марченко 1974, с. 38—46; Винокуров 2002, с. 69, 70; Журавлев, Ильина 2002, с. 68, № 247), ніж однотипні копії коринфських зразків класичного періоду, що представляють жіночі зображення в калафах.

Продуктивним в атрибуванні є докладний аналіз контексту знахідок. Ольвійські фрагменти коринфських фігурок походять як з житлових будинків, так і з території некрополя. Один з них виявлено разом з невизначеним жіночим теракотним зображенням. Дві херсонеські фігурки знайдено 1908 р. у V кварталі, дві зафіксовано разом зі статуеткою Афродіти, одну — з протомою богині, одну на некрополі (Гриневич 1930, с. 114, 115; Шевченко А. 1998, с. 64, 66). Ці статуетки доволі малих розмірів: протома заввишки 5,3 см, половина фігурки Афродіти 8 см (Гриневич 1930, с. 121; Шевченко А. 1988, с. 130, 131), що може вказувати на особливості їх використання. Невеличкі зображення Деметри і Афродіти призначалися, вочевидь, для культу, що проводився в невеликому, скоріш за все, домашньому колі, або для принесення в храм. Ще дрібніші статуетки з підвісними кінцівками, відповідно, могли бути частиною культового реманенту або культового вбрання, що зберігався у святилищі до початку ритуалів. Поряд знайдено фрагменти чорно- і червонолакового посуду, що часто фіксується в культових місцях. Та, на жаль, повнішої інформації щодо того, який характер мали ці культові місця, і щодо їх взаємного розташування в кварталі, щоденники розкопок 1908 р. не дають (Гриневич 1930, с. 114, 115, 121).

Різноманітні жіночі фігурки з підвісними кінцівками в Греції відомі з часів геометричного вазопису (Neils, Oakley 2003, р. 267, 268; пор.: Качури 1963, с. 145). Не виключено, що й вони зображали танцівниць — учасниць культу, але різні типи фігурок можуть відповідати культурам різних божеств. Знахідки фігурок в могилах можуть відображати наближеність зображуваного божества, якому присвячувались чи то ритуальні танці, чи лише брязкання теракотними фігурками, до уявлень про потойбічний світ. Отже, сама форма культових зображень могла позначати використання тих чи інших типів фігурок у певних ритуалах. Вочевидь, обмеженість у часі побутування коринфських фігурок не свідчить про занепад культу, в якому їх використовували, а відповідає зміні певних складових ритуалу. А саме, при відправленні цього культу в родинному колі можна було обійтись без ритуальних танців і/або

без обвішування, чи просто брязкання, глиняними фігурками.

Таким чином, представлена добірка теракот відображає звичай використання зображень богів і учасників культу підвішеними. Незалежно від того, чи їх приносили в жертву божеству, чи клали в могилу померлого, що був посвячений в містерії, вони призначалися для підвішування. Теракоти, що мали для цього спеціальні отвори вгорі й увігнуту тильну сторону, могли розташовуватися на стінах святилищ, зокрема домашніх, на стінках саркофагів, а можливо й на грудях жерців чи інших учасників культів.

Проаналізовані фрагменти теракот свідчать, що спосіб розташування отворів для підвішування окремих типів зображень змінювався впродовж століть, що може відображати зміни в практиці використання цих фігурок у культурах. За архаїки отвір для підвішування робили безпосередньо в основі зображення (рис. 1). В кінці V — на початку IV ст. до н. е. на звороті протом робили спеціальний валик, в якому проходив отвір (рис. 2). За еллінізму способи розташування отворів урізноманітнюються: їх по два вгорі протоми і півфігури. Іноді отвори просвердлювали в готових теракотах, що свідчить про згортання практики використання теракот у підвісний спосіб, і, як наслідок, припинення їх виготовлення. Тож окремі мешканці пристосовували наявні зразки короластик для використання у відповідних культурах, де зберігся звичай підвішування зображень божеств.

Фігурки голубів, зважаючи на вертикальний отвір, зроблений по сирій глині, призначалися для підвішування до стелі, можливо у святилищах, як це підтверджують аналогічні знахідки у культових місцях на честь Афродіти (Наливкина 1952, с. 336; Ильина, Муратова 2002). Теракоти з підвісними кінцівками виготовляли з добре заглаженою пласкою зворотною стороною, а отвір для їх підвішування робили не наскрізним, а по центру головного убору, тож мотузка кріпилася одразу при виготовленні фігурок. Архаїчні протомоголівки невеликих розмірів, легкі, зі стандартними отворами вгорі діаметром 4 мм. Тому можна припустити, що учасники культу підвішували ці теракоти на себе. Знайдені на території жител і ділянок громадських святилищ, вони, можливо, використовувалися як в родинних, так і в політичних культурах. Протоми богинь на фоні розвіяного покривала порівняно важкі, мають ширший отвір (до 7 мм в діаметрі) для просилання масивнішого шнурка, тож вони, очевидно, призначалися для підвішування на стіну. Причому виступ на звороті, призначений для отвору, зроблено так, що при розташуванні на вертикальній поверхні лицьова сторона протоми звернена дещо вниз, тож теракоти споглядали знизу і підвішували на рівні людського обличчя або вище.

Алексеева Е.М. Культы Горгиипии // СА. — 1986. — № 4. — С. 34—52.

Белов Г.Д. Терракоты Херсонеса из раскопок 1908—1914 гг. // ХСб. — 1930. — Вып. III. — С. 219—245.

Белов Г.Д. Некрополь Херсонеса классической и эллинистической эпохи // ВДИ. — 1948. — № 1. — С. 155—163.

- Белов Г.Д. Теракоты из Херсонеса // САИ. — 1970. — Вып. Г1—11. — С. 70—77.
- Борисковская С.П. К вопросу о культе Артемиды в архаическом Коринфе // КАМ. — М., 1966. — С. 39—46.
- Борисов Б.В., Василенко Б.И. Участок Ю-3 дома Центрального квартала. Дневник // Славин Л.М. Отчет о работе Ольвийской экспедиции за 1963 г. — НА ИА НАНУ. — 1963/9.
- Бритова Н.Н. Греческая теракота. — М., 1969. — 180 с.
- Винницкая Г.Г. Теракоты Ольвии и их значение как исторического источника: Дисс. на соиск. уч. степени канд. ист. наук. — К., 1949.
- Винокуров Н.И. Античный социум: культ вина и винограда // БИ. — 2002. — Вып. II. — С. 27—88.
- Гриневиц К.Э. Северо-восточные кварталы Херсонеса Таврического (неизданные материалы раскопок Р.Х. Лепера 1908—13 гг.) // ХСБ. — 1930. — Вып. III. — С. 5—140.
- Дашевская О.Д. Теракота из городища Южно-Донузлавское // САИ. — 1970. — Вып. Г1—11. — С. 65.
- Деревицкий А.Н. Несколько греческих статуэток из собрания Одесского Общества Истории и Древностей и А.И. Немедова // ЗООИД. — XVIII. — 1895. — С. 203—250.
- Древности Боспора Киммерийского, хранящиеся в музее Эрмитаже. — Т. 1, 2. — СПб., 1854.
- Денисова В.И. Коропластика Боспора (по материалам Тиритаки, Мирмекия, Илурата и сельской усадьбы). — Л., 1981. — 172 с.
- Журавлев Д.В., Ильина Т.А. Теракотовые статуэтки // На краю ойкумены. Греки и варвары на Северном берегу Понта Эвксинского: Каталог выставки. — М., 2002. — С. 61—75.
- Завойкин А.А. Афродита в святилище Демеры и Коры // БФ. — 2007. — Часть I. — С. 179—185.
- Зайцев А.И. Греческая религия и мифология. Курс лекций. — СПб., 2004. — 208 с.
- Зубарь В.М. О некоторых аспектах идеологической жизни населения Херсонеса Таврического в позднеантичный период // Обряды и верования древнего населения Украины: Сборник научных трудов. — К., 1990. — С. 61—84.
- Зубарь В.М. Религиозное мировоззрение // Херсонес Таврический в третьей четверти VI — середине I вв. до н. э. — К., 2005. — С. 345—470.
- Ильина Т.А. Односторонние теракотовые изображения божеств с городища «Чайка» // Материалы исследований городища «Чайка» в Северо-Западном Крыму. — М., 2007. — С. 337—353.
- Ильина Т.А., Муратова М.Б. Вотивные теракоты из храма на акрополе Пантикапея // Боспор Киммерийский, Понт и варварский мир в период античности и средневековья. — Керчь, 2002. — С. 115—121.
- Йорданова-Алексиева М. Елински орфически свидетелства. — София, 2004. — 350 с.
- Канарак В. Танагрские маски и статуэтки из мастерских Каллатиса. — Мангалия, 1969. — 190 с.
- Кастанаян Е.Г. Теракоты из Порфмия // САИ. — 1970. — Вып. Г1—11. — С. 118, 119.
- Качури К.А. О позднеэллиадских женских глиняных статуэтках // СА. — 1963. — № 2. — С. 139—150.
- Кереньи К. Элевсин: Архетипический образ матери и дочери / Пер. с нем. А. П. Хомик, В.И. Менжулин. — М., 2000. — 284 с.
- Клейман И.Б. Статуэтки из Роксолан (Никония) // САИ. — 1970. — Вып. Г1—11. — С. 27—29.
- Клейман И.Б. Теракоты из раскопок Тиры 1970—1977 гг. // Исследования по античной археологии юго-запада Украинской ССР. — К., 1980. — С. 96—103.
- Кобылина М.М. Теракотовые статуэтки Пантикапея и Фанагории. — М., 1961. — 182 с.
- Кобылина М.М. Теракотовые статуэтки Северного Причерноморья // САИ. — 1970. — Вып. Г1—11. — С. 6—22.
- Кобылина М.М. Теракоты из Феодосии // САИ. — 1970а. — Вып. Г1—11. — С. 78—82.
- Кобылина М.М. Изображения восточных божеств в Северном Причерноморье в первые века н. э. — М., 1978. — 216 с.
- Козуб Ю.И. Дневник раскопок так называемого дома с нишей // Славин Л. М. Отчет о раскопках в Ольвии. — НА ИА НАНУ. — № 1962/6.
- Кондаков Н. Греческие теракотовые статуэтки в их отношении к искусству, религии и быту // ЗООИД. — 1879. — Т. XI. — С. 75—179.
- Костромичева Т.И., Шевченко А. В. Культовые теракоты из Херсонеса // Проблемы исследования античного и средневекового Херсонеса 1888—1988 гг. — Севастополь, 1988. — С. 63, 64.
- Латышева В.А. Теракота из раскопок поселения херсонесской хоры Маслины // Древности. — Харьков, 1994. — С. 127—140.
- Леви Е.И. Теракоты из цистерны ольвийской агоры // КСИИМК. — 1959. — Вып. 74. — С. 9—19.
- Леви Е.И. Материалы ольвийского теменоса (общая характеристика) // Ольвия. Теменос и агора. — М.; Л., 1964. — С. 131—174.
- Леви Е.И. Описание теракотов теменоса // САИ. — 1970. — Вып. Г1—11. — С. 42—49.
- Леви Е.И., Славин Л. М. Описание теракотов ольвийской агоры // САИ. — 1970. — Вып. Г1—11. — С. 38—42.
- Марченко И.Д. Марионетки и культовые статуэтки Пантикапея // САИ. — 1974. — Вып. Г 1—11. — Ч. III. — С. 38—46.
- Масленников А.А. Сельские святилища Боспора. — Тула, 2007. — 564 с.
- Милгородская В. Дневник // Славин Л. М. Отчет о работе Ольвийской экспедиции за 1963 г. — НА ИА НАНУ. — № 1963/9. — 47 л.
- Наливкина М.А. Статуэтки из Керкинитиды // САИ. — 1970. — Вып. Г1—11. — С. 66—68.
- Петерс Б.Г. Теракоты из городища у с. Михайловка // САИ. — 1970. — Вып. Г1—11. — С. 112—114.
- Попова Е.А. Теракоты с городища «Чайка» в Евпатории // РА. — 2000. — № 1. — С. 131—143.
- Пругло В.И. Статуэтки из Илурата // САИ. — 1970. — Вып. Г1—11. — С. 114—118.
- Пругло В.И. Статуэтки из Мирмекия // САИ. — 1970а. — Вып. Г1—11. — С. 94—100.
- Пругло В.И. Статуэтки из Тиритаки // САИ. — 1970б. — Вып. Г1—11. — С. 90—94.
- Рабичкин Б. Дневник. Участок «Д» // Славин Л.М. Результаты археологических исследований Ольвийской экспедиции в 1947 и 1948 гг. — НА ИА НАНУ. — № 1948/3. — 92 л.
- Романчук А.И., Шевченко А.В. Теракотовые статуэтки из портового квартала I Херсонеса // АДСВ. — Свердловск, 1984. — С. 23—35.
- Русяева А.С. Культ Кори-Персефони в Ольвии // Археология. — 1971. — № 4. — С. 28—40.
- Русяева А.С. Культ Кибели в Ольвии // Археология. — 1974. — № 7. — С. 35—45.
- Русяева А.С. Земледельческие культы в Ольвии догетского времени. — К., 1979. — 173 с.
- Русяева А.С. Античные теракоты Северо-Западного Причерноморья (VI—I вв. до н. э.). — К., 1982. — 166 с.
- Русяева А.С. Теракоты и фигурные сосуды // Культура населения Ольвии и ее окружи в архаическое время. — К., 1987. — С. 160—175.
- Сазанов А.В. Происхождение одной группы боспорских ритуальных теракотов // КСИА. — 1985. — Вып. 182. — С. 18—22.
- Силантьева П.Ф. Коринфские теракотовые статуэтки из Пантикапея // ТГЭ. — 1972. — Т. XIII. — С. 30—55.
- Силантьева П.Ф. Теракоты Пантикапея // САИ. — 1974. — Вып. Г1—11. — С. 5—37.
- Скуднова В.М. Теракоты из нимфея // САИ. — 1970. — Вып. Г1—11. — С. 83—89.

- Скуднова В.М. Архаический некрополь Ольвии. — Л., 1988. — 183 с.
- Скуднова В.М., Славин Л.М., Клейман И.Б. Описание терракот из Ольвии (города и некрополя) // САИ. — 1970. — Вып. Г1—11. — С. 49—56.
- Славин Л.М. Ольвийская экспедиция. 1940 г. // НА ИА НАНУ. — № 141—143, 144—145, 147.
- Славин Л.М. Отчет о работах Ольвийской экспедиции в 1952 г. // НА ИА НАНУ. — № 1952/10а. — 66 л.
- Славин Л.М. Отчет о раскопках в Ольвии // НА ИА НАНУ. — № 1962/6.
- Славин Л.М. Дневник // Славин Л.М. Отчет о работе Ольвийской экспедиции 1964 г. // НА ИА НАНУ. — № 1964/12.
- Славин Л.М. Отчет о работе Ольвийской экспедиции за 1967 г. // НА ИА НАНУ. — № 1967/7. — 21 л.
- Славин Л.М. Отчет о работе Ольвийской экспедиции 1968 г. // НА ИА НАНУ. — № 1968/12.
- Стоянов Р.В. Некрополь Херсонеса Таврического V—I вв. до н. э.: Автореф. дис. ... канд. ист. наук. — СПб., 2004. — 17 с.
- Хамула Д.В. Дионис в античной коропластике и вазописи Северного Причерноморья: Семантика в контексте культа. — Одесса, 2009. — 204 с.
- Шевченко А.В. Группа ранних терракот из Херсонеса // Проблемы исследования античного и средневекового Херсонеса 1888—1988 гг.: Тез. докл. — Севастополь, 1988. — С. 130—132.
- Шевченко А.В. Культовые терракоты раннего Херсонеса // ВДИ. — 1998. — № 3. — С. 53—68.
- Шевченко А.В. Терракоты античного Херсонеса // МАИЭТ. — 2000. — Вып. VII. — С. 7—44.
- Шевченко А.В., Костромичева Т.И. Деметра и Кора-Персефона в коропластике Херсонеса // Античная культура Северного Причерноморья в первые века нашей эры. — К., 1986. — С. 77—86.
- Шевченко Т.М. Містерії в античному Херсонесі // БИ. — 2007. — Вып. XVI. — С. 129—158.
- Шталь И.В. Свод мифо-эпических сюжетов античной вазовой росписи по музеям Российской Федерации и стран СНГ (пелики, IV в. до н. э., керченский стиль). — М., 2000. — 224 с.
- Яценко И.В. Терракоты из городища у санатория «Чайка» в Евпатории // САИ. — 1970. — Вып. Г1—11. — С. 68—69.
- Antike Terrakotten.* Katalog der Staatlichen Kunstsammlungen-Kassel, Nr. 8. — Kassel; Wilhelmshöhe, 1977. — 56 S., 36 Taf.
- Archaische und Klassische Griechische Plastik.* — Band II. — Mainz am Rhein: Philipp von Zabern, 1986. — 254 S., 155 Taf.
- Burr D.T. Three Centuries of Hellenistic Terracottas. Part I: The Late Fourth Century BC // *Hesperia*. — 1954. — Vol. XXIII. — N. 1. — P. 72—107.
- Catalogue of the Terracottas in the Department of Greek and Roman Antiquities.* British Museum / by R.A. Higgings. — London, 1954. — Vol. I, II. — 208 p.
- Hannestad L., Stolba V.F., Ščeglov A.N. Panskoye I. The Monumental Building U 6. — Aarhus, 2002.
- Higgings R.A. Greek Terracottas. — London, 1967. — 170 p., 64 pl.
- Jones J.M. A Dictionary of Ancient Greek Coins. — London, 1998. — 254 p.
- Kabus-Preishshofen R. Die Hellenistische Plastik der Insel Kos // *Mitteilungen des Deutschen Archäologischen Instituts. Athenische Abteilung*. — 14. Beiheft. — Berlin, 1989. — 346 S.
- Neils J., Oakley J. Coming of Age in Ancient Greece. — London, 2003.
- Richmond J.A. Archaeology and the After-life in Pagan and Christian Imagery // *Riddell Memorial Lectures*. — Ser. 20. — London; New York; Toronto, 1950. — P. 5—57.
- Smith H.R.W. Funerary Symbolism in Apulian Vase-Painting. — Berkeley; Los Angeles, 1976. — 303 p.

Т. Н. Шевченко

## ПОДВЕСНЫЕ ТЕРРАКОТЫ ИЗ ОЛЬВИИ И ИХ ИСПОЛЬЗОВАНИЕ В КУЛЬТОВОЙ ПРАКТИКЕ

В статье проанализирована выборка терракот, хранящихся в Научных фондах ИА НАНУ, из раскопок 1940—1960-х гг., объединенная по формальному признаку — наличию специальных отверстий для подвешивания, сделанных преимущественно по сырой глине. Предложена характеристика, датировки и аналогии рассматриваемым изображениям. Определено, что способ крепления шнура изменялся на протяжении времени. Возможно, это отражает изменения в способах использования подвесных терракот. Отмечено, что в эллинистический период отверстия проделывались более разнообразно, чем в предыдущее время, причем в некоторых случаях в готовых терракотах, изначально не предназначенных для использования подвешенными. Фигурки голубей, судя по вертикальному отверстию, подвешивались к потолку. Анализ археологических, литературных источников и данных изобразительного искусства позволяет предположить, что подвесные терракоты использовались в различных культовых целях. Основным назначением терракот было принесение их в жертву божеству. Некоторые, например протомы с валиками на тыльной стороне, крепились на стенах святилищ. Не исключено, что в архаический период небольшие протомы, а также фигурки с подвесными конечностями, могли надевать на себя участники культов, как об этом упоминает Геродот. С их одеждой такие односторонние терракоты попадали в могилы. Рассматриваемые изображения представляют Деметру, Кору-Персефону и Эрота-Танатоса, а также участников земледельческих культов. Найденные в жилых домах и на территории общественных святилищ, они использовались как в семейных, так и, возможно, в полисных культах земледельческих богов.

T. M. Shevchenko

## HANGING TERRACOTTAS FROM OLBIA AND THEIR USAGE IN CULTIC PRACTICE

The article analyses a set of terracottas, kept in the scientific funds of the Institute of Archaeology of NASU, from excavations undertaken in 1940—1960-s, selected by formal feature: existence of special hanging holes made predominantly in raw clay. Characteristics, dating, and the analogies to the depictions viewed are suggested. It is determined that the way of bonding the cord changed over the time. Perhaps, this reflects changes in the way of usage of hanging terracottas. It is noted that in the Hellenistic period holes were made in more diversified ways, than in the previous time, and sometimes they were made in ready-made terracottas not designed for being hanged. Clay pigeons, judging by the vertical hole, were hanged to the ceiling. Analysis of archaeological and literature sources and data from the fine arts allows the author to presume, that hanging terracottas were used for various cultic aims. The main purpose of terracottas was the offering of them to the deity. Some, for instance, protomes with cylinder on the back side, were hanged, possibly on the walls of the sanctuaries. It is not excluded that in archaic period small protomes, as well as figurings with pendant extremity, could have been worn by participants of the cults in the way mentioned by Herodotus. With their clothes such one-sided terracottas were getting into tombs. The depictions viewed present Demeter, Cora-Persephone and Eros-Tanatos, and also the participants of agricultural cults. Found in dwellings and at the territory of public sanctuaries, they were used both in family, and in polis cults of agriculture gods.