

М. О. Ягодинська

ЮВЕЛІРНІ ВИРОБИ З ДАВНЬОРУСЬКИХ ПАМ'ЯТОК ЗАХІДНОГО ПОДІЛЛЯ (за матеріалами Тернопільської області)

В статті розглядається можливість сільсько-ювелірного виробництва на Західному Поділлі, дається характеристика досліджених ювелірних майстерень, опис та датування ювелірних виробів, знайдених під час археологічних досліджень в Тернопільській області.

Ключові слова: Ювелірні вироби, майстерня, скроневі кільця, персні.

Територія Західного Поділля в давньоруський час була досить щільно заселена. Про це свідчать 388 на сьогодні відомі давньоруські пам'ятки, з них — 71 городище, 235 поселень та 82 могильників (рис. 1). Представлена робота базується переважно на нових матеріалах з археологічних досліджень автора, опублікованих результатах розкопок І.П. Русанової та Б.О. Тимошука на давньоруських пам'ятках Тернопільської області (городищах-святилищах та поселеннях біля сіл Крутилів та Постолівка Гусятинського району, городищах літописних міст Теревовля, Збаража, городищі-пристані біля с. Семенів Теревовлянського району) та випадкових знахідках в Борщівському, Гусятинському, Зборівському, Теревовлянському, Тернопільському районах, з публікацій кінця XIX ст. про дослідження могильників та поселень біля Верхняківці, Вовківці, Глибочок, Лосяч Борщівського, Жнибороди Буцацького, Васильківці, Жабинці, Крогулець, Сокиринці Гусятинського, Городок, Зелений Гай (Жежава), Іване Золоте, Мишків, Торське Заліщицького, с. Семенів Теревовлянського, Великий Глибочок, Застінка, Чернелів-Руський Тернопільського, Звиняч, Калиновщина Чортківського районів [Седов, 1982, с. 126—128; Demetrykewich, 1900; Ossowski, 1891; Фонди МАК]. Часто під час археологічних розкопок та

розвідок разом з характерною давньоруською керамікою фіксуються різноманітні предмети з кольорового металу (міді, бронзи, білону, часом срібла та золота), які можна узагальнити однією назвою — ювелірні вироби. Найчастіше такі знахідки зустрічаються на пам'ятках XII—XIII ст., які характеризуються неглибоким культурним шаром, наземними спорудами, чим користуються сучасні мародери від археології. Виринаючи предмети з археологічного середовища, вони депаспортизують їх, позбавляючи нас необхідної інформації про конкретну адресу, археологічний контекст, глибину залягання знахідки тощо. Але чисельність ювелірних виробів різного призначення, якості та подібності свідчить про те, що в давньоруський час активно розвивалась не тільки торгівля між центрами та регіонами різного рівня, але й ювелірне виробництво, що виділилось із загалу ремесел як самостійна галузь.

Представлені ювелірні вироби функціонально можна поділити на:

- скроневі або головні — кільця, колти, нашивні бляшки від чільця, колодочки від рясен;

- нашийні — підвіски, лунниці, намистини;

- наручні — браслети, персні.

Крім того, до ювелірних виробів можна віднести виробництво дрібних пряжок з кольорового металу, застібок для книжок, декоративні заклепки, замочки для скриньок тощо.

Переважну кількість складала недорогі вироби масового виробництва, поширені серед небагатого міського та сільського населення. Матеріалом до подібних речей слугували мідь, мідні, олов'янисто-свинцеві сплави, сплави з низьким вмістом срібла — білон. Ці речі різко відрізнялися від прикрас, що вироблялися

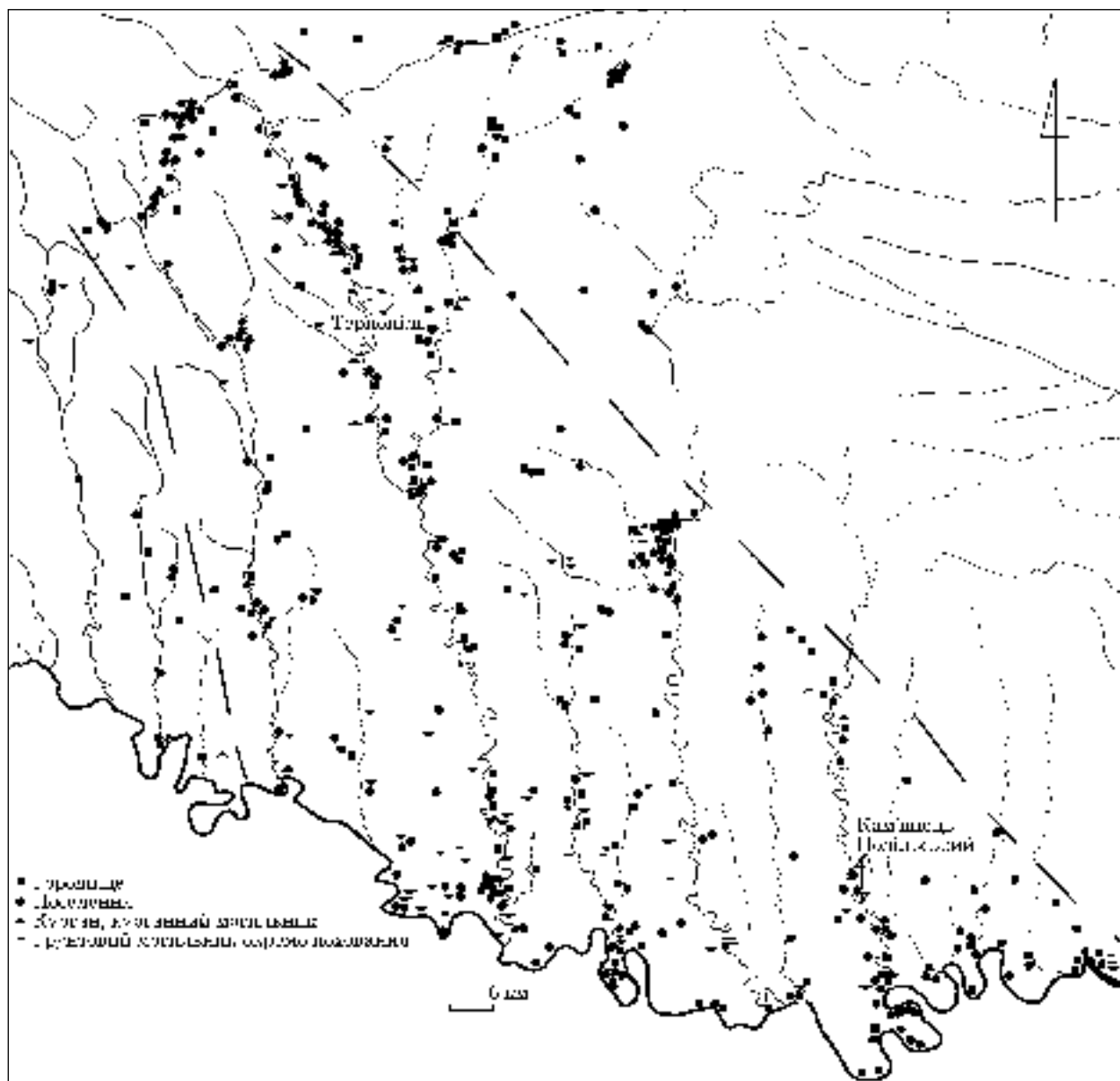


Рис. 1. Давньоруські пам'ятки Західного Поділля

для князівсько-болярської верхівки не тільки матеріалом, але й технікою виготовлення. Для здешевлення виготовлення популярних виробів, поширеним попитом на них, ремісники користувалися кам'яними ливарними формочками, де імітувалися складні технологічні прийоми типу зерні, скані, філіграні, тиснення або чеканки по металу. Ливарні формочки робилися з придатного для різьблення каменю, на Тернопільщині — з жовтуватої опоки (рис. 6).

Знахідки великої кількості примітивних, явно копіювальних ювелірних предметів з дешевого, імітуючого срібло металу — білону на поселеннях, свідчить про те, що в сільській глибинці також розвивалось ювелірне виробництво. Дослідження ремісничого поселення Х—ХІ ст. біля Звенигородського городища-святилища в урочищі Бабина долина (середня течія Збруча, біля с. Крутилів Гусятинського району Тернопільської області) показало, що

тут працювали ковалі, гончарі та ювеліри. Найбільшу кількість виробничих приміщень тут склали залізоробні майстерні [Ягодинська, 1998, с. 60], є гончарна піч з майстернею [Ягодинська, 2001, с. 238—242], а також приміщення, пов'язані з ювелірним виробництвом. Перша ювелірна майстерня знаходилась в центральній частині поселення. Вона являла собою невелику заглиблену споруду (3,4 × 2,2 м), в південно-східній стінці якої зафіксовано спеціальну нішу для вогнища. Поруч з нею знаходився великий плоский камінь, що використовувався як кам'яна робоча площадка (рис. 2, 7). Безпосередньо на вогнищі знайдено невеликі ювелірні кліщі (рис. 2, 1) та маленьку бронзову пряжку з підокруглою рамкою без язичка (рис. 2, 2).

Друга подібна майстерня знаходилась на ремісничій садибі на цьому ж поселенні [Ягодинська, 1998, с. 65—66]. Це споруда 9, яка

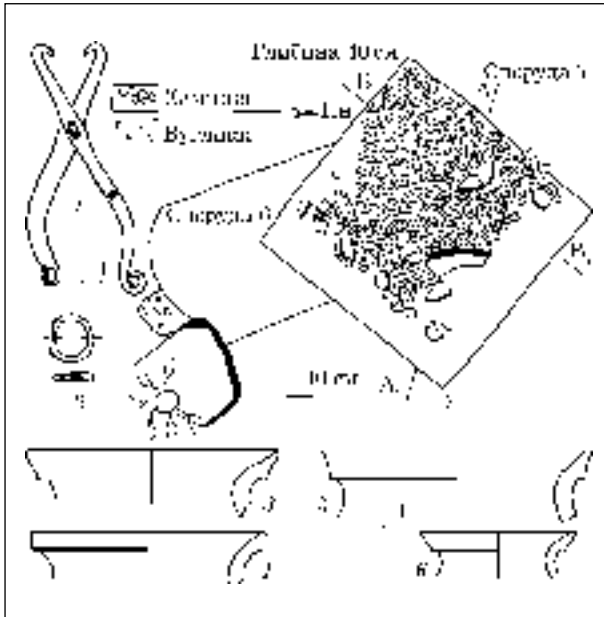


Рис. 2. Поселення Бабина Долина, с. Крутилів Гусятинського району. 1 — кліщі (залізо); 2 — пряжка (бронза); 3—6 — кераміка; 7 — майстерня ювеліра (споруда 6)

характеризується більшими розмірами, ніж попередня (4,4 × 3,6 м) та двома будівельними періодами (рис. 3). Саме з ювелірним виробництвом пов'язаний другий найбільш пізній період існування майстерні (рис. 3, 2), відділений від першого товстим шаром материкової глини. Другий будівельний період існування майстерні представлений кам'яною виробничою площадкою, складеною з великих вапнякових брил, біля яких крім звичайної ліпної та гончарної кераміки знайдено половинку глиняної ллячки (рис. 3, 4), вуглики та шлаки. Подібна ллячка була знайдена в Новгороді на «садибі художника» [Колчин, Хорошев, Янин, 1981, с. 123, рис. 62, 2].

Цікаве виробниче приміщення знайдено на поселенні-супутнику дитинця літописної Тербовлі в урочищі Замкова Гора (городи) [Ягодинська, 1999, с. 96—101]. Це підкліть наземної, ймовірно, зрубною будівлі глибиною 1,1 м. До неї вели широкі сходи, в північно-західній стіні споруджена нішоподібна піч (рис. 5, 1). Найцікавішою тут була знахідка рідкісного і нехарактерного для Західного Поділля посуду — сфероконусу (рис. 5, 2). Це мініатюрна посудинка з вузьким горлом, товстими стінками та товстим і звуженим дном для перенесення або перевезення цінної сипучої або рідкої речовини. Вона стояла попід стіною підкліті в спеціально викопаній для неї ямці. Подібний посуд характерний для південних та східних сусідів Давньоруської держави — масово його знаходять у Волзькій Болгарії (Болгар, Біляр), Північному Кавказі, Середній Азії, Молдові та Білгороді-Дністровському і датують другою половиною XIII — XIV ст. [Город Болгар, 1988,

с. 92—95; Маликов, 1976, с. 69, рис. 25; Ртвеладзе, 1974, с. 280—284; Джанполадян, 1958, с. 201—203]. Поява подібного посуду в Молдові (Костешти, Старий Орхей) [Полевой, 1969, с. 211; Абызова, 1982, с. 171—174] та Білгороді-Дністровському [Кравченко, 1986, с. 60—63] пов'язана із золотоординським періодом. Сфероконуси використовувались як тара під час перевезень та зберігання ртутних препаратів, що широко використовувались у виробництві металу, медицині та у косметиці.

Непрямим свідченням місцевого розвитку ювелірної справи є знахідки окремих форм для відливки прикрас, знаряддя праці ювеліра, знайдені не в майстернях. Це, насамперед, набір штампів, виявлений під час дослідження жертвовної споруди 11 біля капища 3 на Звенигородському городищі-святиніці [Русанова, Тимошук, 1993, с. 43]. Сюди входили мідні штампи з зображенням птахів, дерева (можливо, дубового листка) та квадрифоля, готова бляшка та дві заготовки для колтів (рис. 4, 3—7; 8, 4). На капищі 3 зафіксовані ювелірний пінцет та ллячка (рис. 4, 1, 2), з культової споруди XIII ст. (Крутилів, уроч. Бабина долина) мав місце невеликий напильник з дрібною насічкою (рис. 4, 8), на Звенигородському святиніці та в культурному шарі поселення Бабина долина — шарнірні ножиці та маленька ювелірна наковальня. Однозначно сказати, що ножиці використовувались суто для ювелірної справи немає підстав. Скоріш за все вони були багатофункціональні. Але подібні ножиці як знаряддя праці ювелірів знайдені на поселенні Ліскове [Орлов, 2003, с. 122].

Все вищенаведене свідчить про те, що поза великими ремісничими центрами давньоруської держави активно розвивалося сільське ювелірне виробництво, що на потребу невибагливого сільського жителя виробляло здешевлені ювелірні речі: скроневі кільця з мідного або білоногового дроту (перснеподібні, у 1,5 оберти, оберненокінцевозагнуті), круглодротові персні або персні з оброблених уламків пластинчастих браслетів, для багатших — трьохнамистинні скроневі кільця, відлиті у формах, у формах же відливалися щиткові персні з білоногового дроту, п'ятипроменеві підвіски.

Під час підготовки матеріалу було піддано аналізу 226 ювелірних виробів.

Скроневі прикраси (рис. 7; 8)

Скроневі кільця поділяються на прості — перснеподібні, в 1,5 оберти, S-подібні, кінцевозагнуті та складні — трьохнамистинні, пластинчасті — п'ятипроменеві скроневі кільця. В.П. Левашова їх поділяє на групи: дротяні, намистинні, променеві або лопатні [Левашова, 1967, с. 13]. Зазвичай, дротяні кільця кваліфікують як скроневі прикраси, але є випадки, коли їх знаходять в потиличній або на лобовій частині голови похованих [Левашова, 1967, с. 15; Миська, 2006, с. 265]. Скоріш за все, ними

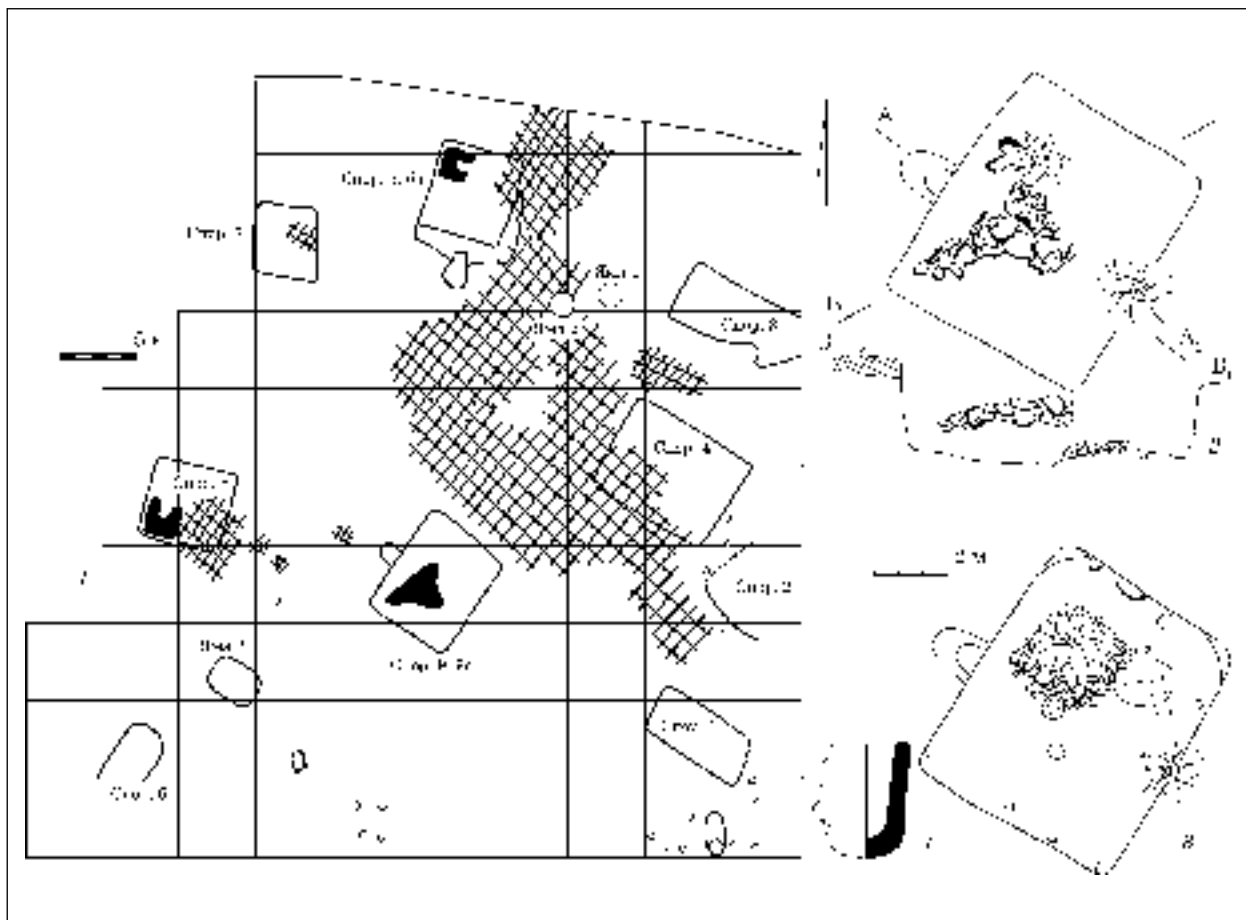


Рис. 3. Поселення Бабина Долина, с. Крутилів Гусятинського району: 1 — садиба ремісника; 2—4 — майстерня ювеліра; 4 — ллячка (глина)

прикрашали стрічку (чільце) з різних сторін, а не лише скроні.

Найпростішими і найбільш масовими скроневими прикрасами є перстеноподібні кільця зроблені з вигнутого в коло мідного, срібного або білоногового круглого у перерізі дротика, кінці якого підходять впритул одне до одного або злегка заходять один за одне. Розміри таких кілець коливаються від 1,8—2,15 до 1,9—2,0 см. Товщина дроту 0,2 см (рис. 7, 1, 2). Знайдені під час досліджень пам'яток в Застінці, Чернеліві-Руському Тернопільського, Семенові Тербовлянського, Верхняківцях Борщівського, Городку, Торському Заліщицького, Жабинцях, Крутилові Гусятинського, Жнибороди Буцацького районів Тернопільської області. Датуються X—XIII ст., мали ходження по всій території Давньоруської держави.

Трохи складнішим є широко розповсюджені скроневі кільця в 1,5 оберт, зроблені з аналогічного попередньому матеріалу. Єдиний стандарт розмірів для кілець відсутній. Розміри 1,8—2,9 × 1,7—2,6 см, діаметр дроту 0,25 см. Зазвичай зустрічаються кільця з двома заокругленими кінцями (рис. 7, 3, 4). Але зафіксовані кільця з розклепанним і закрученим одним кінцем та заокругленим другим. Виготовлялися

вони з міді і мали розміри 2,4 × 2,5 см, діаметр дроту 0,2 см (рис. 7, 9, 10). Можливо, в цьому випадку майстром була використана заготовка для трьохнамистинного скроневого кільця. Датуються вони так само широко, як і перстеноподібні кільця.

S-подібні скроневі кільця складають незначний відсоток серед скроневих прикрас Західного Поділля (рис. 7, 5, 6). Масово вони зустрічаються переважно у західних слов'ян [Левашова, 1967, с. 16; Седов, 1982, с. 100]. Такі кільця робили переважно з срібного або білоногового, з високим вмістом срібла, дроту, круглого в перерізі. Один з кінців його розклепувався і згинався у латинську літеру S, другий був заокруглений (рис. 7, 5, 6; Семенов, уроч Гуртівка). Розміри 2,0—2,2 × 1,9—1,8 см, в перерізі 0,25 см. Подібні кільця знайдені в Звенигороді [Грушевський, 1899, с. 15, 10], Галичі [Пастернак, 1998, с. 234, рис. 70, 6] Глубочку Борщівського району [Фонди МАК], Дорогобужі Рівненської обл. [Прищепа, Нікольченко, 1996, с. 169, рис. 35]. Датуються X—XII ст. [Левашова, 1967, с. 40].

Рідко зустрічаються перстеноподібні дротові скроневі кільця великого розміру (3,6—3,7 × 3,5—2,5 см, в перерізі 0,15 см), один кінець роз-

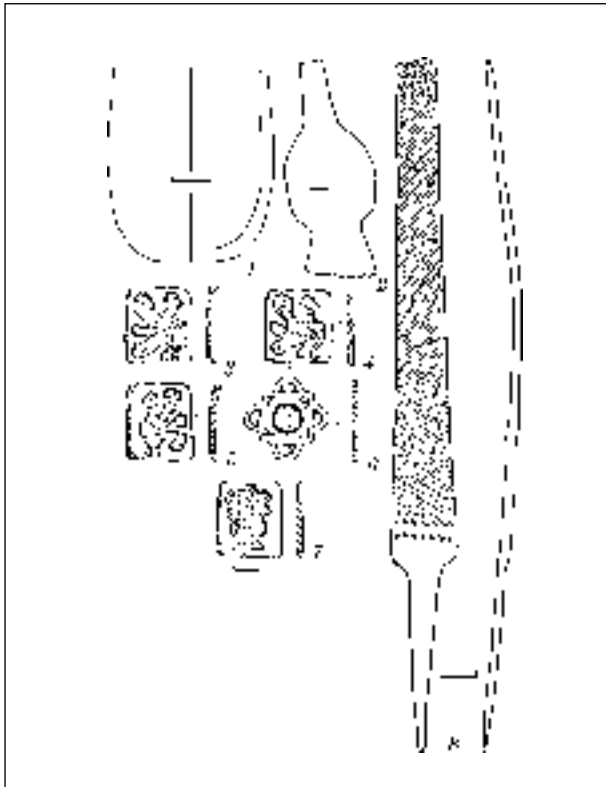


Рис. 4. Знаряддя праці ювеліра: 1, 2 — с. Крутилів, уроч. Звенигорода, капище 3; 3—7 — с. Крутилів, уроч. Звенигорода, спор. 11; 8 — с. Крутилів, уроч. Бабина Долина, спор. 10. 1 — ллячка, 2 — пінцет, 3 — нашивна бляшка від чільця; 4—7 — штампки; 8 — напильник

клепаний на лопаточку, другий закручений в трубочку (рис. 7, 7, 8). Дріт переважно круглий у перерізі, в одному випадку — круглий на кінцях і квадратний у середині. Вони були знайдені в закритому комплексі, на підлозі культової споруди XII—XIII ст., поруч з жіночим кістяком (с. Крутилів, Гусятинського району Тернопільської обл., уроч. Бабина Долина).

Цікавими є оберненокінцевозагнуті скроневі кільця. Вони розповсюджені переважно в західному регіоні Київської Русі (с. Городище, Хмельницької обл., с. Крутилів Гусятинського району, м. Тербовля, с. Зеленче Тербовлянського району, с. Городище Зборівського району, с. Мушкатівка Борщівського району Тернопільської обл., с. Чорнівка Чернівецької обл., Дорогобуж Рівненської обл., Новогрудок (Білорусь). Часом подібні прикраси зустрічаються достатньо далеко від західного регіону [Козловський, 1992, с. 57, рис. 30]. І.П. Русанова висловила думку, що центр виробництва таких кілець знаходився в Галицькій землі звідки вони розповсюджувались по суміжних землях [Русанова, Тимошук, 1993, с. 51]. Виділено два типи таких кілець: з одинарно (рис. 7, 10—12) та подвійно загнутими (рис. 7, 13) кінцями. Розміри одинарно загнутих кілець — 2,1—2,7 × 2,1—2,3 см, товщина дроту 0,15—0,25 см, подвійно

загнутих — 3,1 × 2,3 см, товщина дроту 0,2 см. За оформленням кінців подвійнозагнутокінцеві кільця можна поділити на два підтипи: з обома заокругленими кінцями та з одним заокругленим кінцем і другим — розплесканим і закрученим у трубочку (рис. 7, 13). Датуються вони серединою XII — XIII ст.

Замовниками складних трьохнамистинних кілець були, безумовно, представники князівсько-болярської верхівки, тому вони робилися переважно з якісного срібла (не менше 800—900 проби) або золота. Для біднішого населення виготовлявся здешевлений варіант — з комбінованого матеріалу: круглий у перерізі дріт основи робився з міді, а намистини з білону (рис. 7, 17). Часом робили і навпаки: дротяна основа — з срібла, а намистини — з білону.

Під час виготовлення подібних прикрас поетапно здійснювались наступні операції: згинали потрібної довжини дріт на якому робили зі скані перемички між намистинами. Дріт міг бути круглий у перерізі або підпрямокутний по всій довжині і лише на загостреному з отвором кінці — круглий. В цьому випадку дріт ділився зарубками на 6—7 частин з розрахунку 3 частини на намистини, 4 — для намотування крученого дротика. Дротик кріпився на одному з кінців, пронизувався по чергово через всі намистини і намотувався на ділянки між намистинами. Найпростіші намистини представляли собою дві з'єднані між собою напівсфери, інколи прикрашені по шву подвійною сканню (рис. 7, 15—16). Розміри прикрас — 3,4—3,5 × 3,2—3,5 см. У ряді випадків намистини були ажурні, прикрашені сканню або філігранню та зерню (рис. 7, 18, 19, 24). Інколи зустрічаються скроневі кільця з намистинами, прикрашеними чотирьохпелюстковими розетками з крупною зерню у центрі. На намистині вміщувалося по три мотиви. Пелюстки були зроблені з скані (рис. 7, 18, 19). Розміри 4,8—3,0 × 5,0—3,8 см. І.П. Русанова датувала їх другою половиною XI ст. [Русанова, Тимошук, 1993, с. 52]. Інколи під час виготовлення скроневих кілець використовували не круглі, а циліндричні намистини (рис. 7, 14). В усіх скроневих кільцях обидва кінця обода розклепувались, але в одному робився наскрізний отвір, а другий загинався. Інколи закручений кінець був гофрований (рис. 7, 14, 18). Трьохнамистинні скроневі кільця фіксуються в шарах середини XII — першої половини — середини XIII ст. переважно у великих містах центрах князівств — Києві [Корзухіна, 1954, табл. XXXI, 7—9, 14; XXXIII, 9; XXXIV, 4, 5; XXXVI, 2; XLVIII, 28, 29, 31], Новгороді [Седова, 1981, с. 13—16], Суздалі [Сабурова, Седова, 1984, с. 116, рис. 6], Старій Рязані [Даркевич, 1974, рис. 11, 2], Дорогобужі [Кучінко, 2009, с. 188, 3], Луцьку [Кучінко, 2009, с. 188, 1], а також Городищі Хмельницької обл. [Кучінко, Охрименко, Савицький, 2008, с. 113, рис. 12, 9, 10], на Райковецькому городищі [Гончаров,

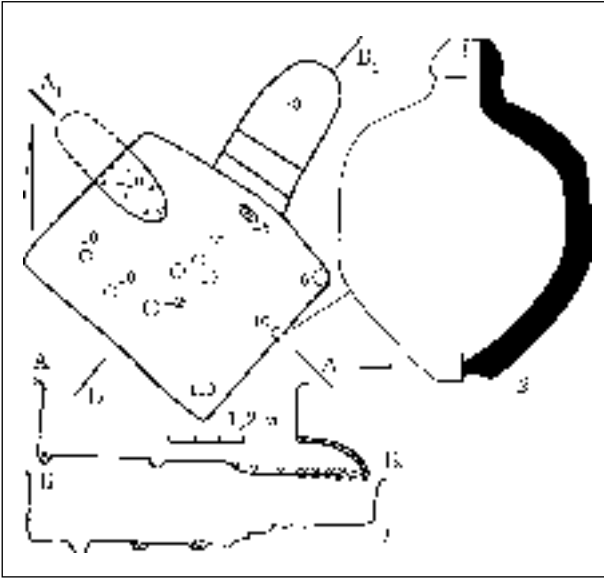


Рис. 5. Тербовля, ур. Замкова гора (города), споруда 1 (1), сфероконус (2)

1950, табл. XX, 6—9], Зеленче Тербовлянського району [Власова, 1962, с. 247, рис. 2, 4, 6, 7], Крутилові Гусятинського району Тернопільської обл. [Русанова, Тимошук, 1993, с. 51, 52; рис. 37, 1—4, 7—10].

Цікавим є білонове скроневе кільце, відлите у двосторонній ливарній формі з імітацією скані та зерні (рис. 7, 21). Поява подібних прикрас пояснюється широким попитом на них серед звичайного населення, спробою механізації виготовлення популярного виробу, а відтак збільшення кількості їх на ринку та здешевлення, не поступаючись при цьому багатством декору. Зафіксовано лише один такий екземпляр під час досліджень ремісничого поселу Звенигородського городища-святилища біля с. Крутилів Гусятинського району в урочищі Бабина Долина. На виробі добре читався з'єднувальний шов, який увінчувала псевдозернь. Основний орнаментальний мотив — гроно в колі, мотиви з'єднані між собою псевдозерню. Нажаль, прикраса була деформована вогнем та відсутні одна з намистин і дужка. Вона була знайдена в споруді, датованою XII—XIII ст. Ще одне намистинне скроневе кільце відлите у кам'яній формі походить з Тернопільської обл., але тепер вже кругле, знайдене у с. Зеленче Тербовлянського району Тернопільської обл. [Власова, 1962, рис. 2, 11]. Подібні прикраси, що вироблялись із низькопробного срібла та імітували трьохнамистинні скроневі кільця, фіксувалися не тільки у великих містах (Новгород) [Седова, 1981, с. 14], але й у сільських місцевостях (Григорівка) [Петрашенко, 2005, с. 93]. Левашова відносить їх до типу «псевдонамистинних скроневих кілець» і датує кінцем XII — XIII ст. [Левашова, 1967, с. 23]. Кам'яні ливарні формочки для виробництва таких кілець знайдені у давньому Серенську [Никольская, 1974, с. 43,

рис. 1, 2; с. 44—45, рис. 2, 8, 13, 14], датуються другою чвертю XIII ст. Фіксація псевдонамистинних скроневих кілець під час розкопок поселень свідчить про торгові зв'язки між містом і селом та, можливо, про сільське виробництво подібних прикрас.

П'ятипроменеві скроневі кільця так званого, «зарайського типу», представлені лише двома екземплярами. Вони відливалися в односторонніх кам'яних формах і зроблені з мідного сплаву. Перший екземпляр має п'ять променів у нижній і три у верхній частинах (рис. 7, 23). Лицьова сторона прикрашена імітацією дрібної зерні, по кінцях — крупною зерню. В центральній частині скроневого кільця — смуга з хвилястими краями по тлу якої йде імітація зерні. Дужка відсутня. Розміри — 2,6 × 3,65 см.

Другий екземпляр відрізняється від першого лише наявністю п'яти променів у верхній частині, оформленими краями у вигляді круглих «вічек» та цілою дужкою (рис. 7, 22). Подібні підвіски датуються IX—X ст. Подібні ним багатпроменеві скроневі прикраси мали місце у старожитностях радимичів [Седов, 1982, с. 220, табл. XLVI]. З трьома променями по верхньому

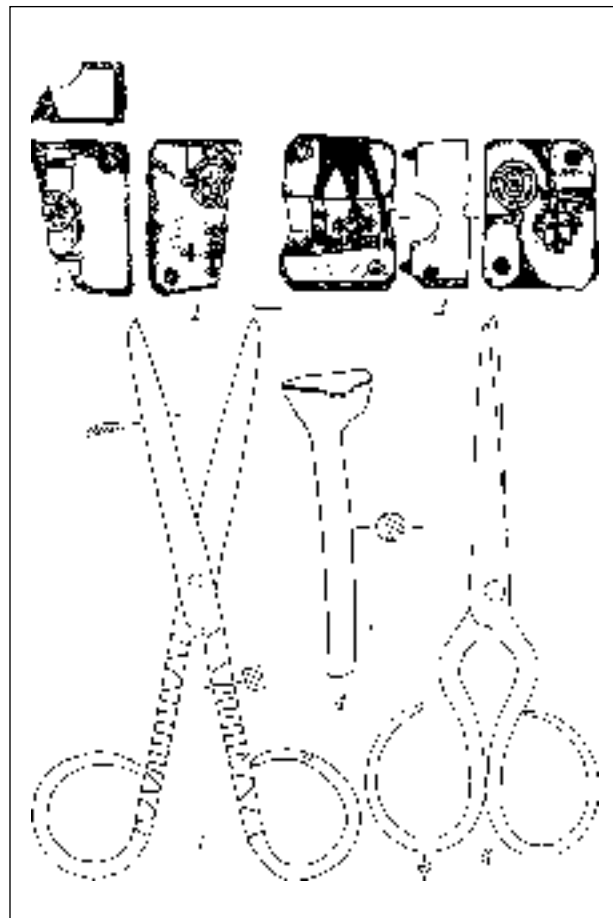


Рис. 6. Знання праці ювеліра: 1—2 — ливарні форми (Тербовля); 3 — ножниці (Крутилів, уроч. Бабина долина); 4 — ювелірна наковальня (?) (Крутилів, уроч. Звенигорода, капище 2); 5 — ножниці (Крутилів, уроч. Звенигорода, капище 2)

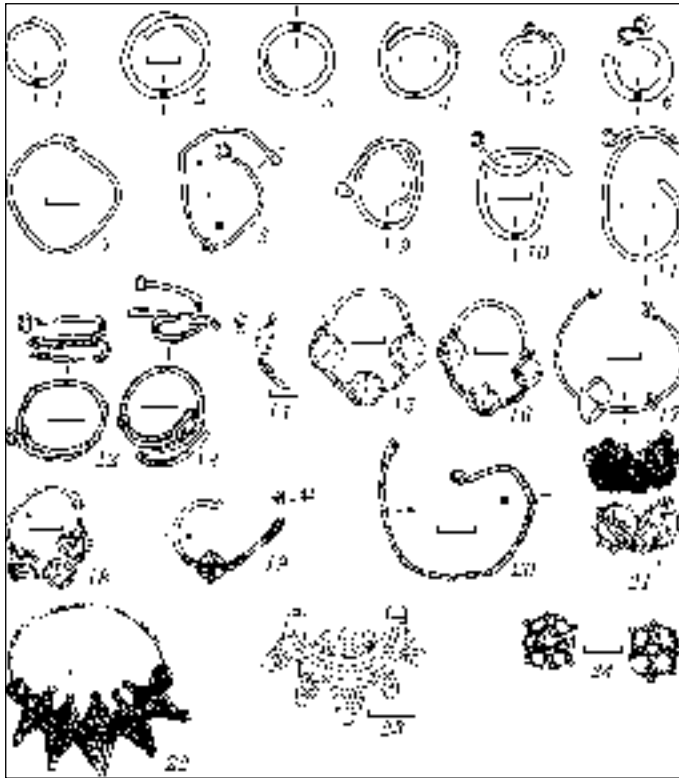


Рис. 7. 1, 5 — Семенів, уроч. Гуртівка, біля поховання, випадкова знахідка; 2, 7 — Крутилів, уроч. Бабина долина, спор. 10, піч, біля черепа; 3 — Крутилів, уроч. Звенигорода, капище 1; 4 — Крутилів, уроч. Бабина долина, культ. шар зі скарбу; 6 — Борщівський район, випадкова знахідка; 7, 8 — Крутилів, уроч. Бабина долина, спор. 5 дно; 9 — Крутилів, уроч. Бабина долина, спор. 8, заповнення, зі скарбу; 10, 21 — Крутилів, уроч. Бабина долина, спор. 12, дно; 11 — Крутилів, уроч. Бабина долина, спор. 15, заповнення; 12, 13, 19, 20, 24 — Крутилів, уроч. Звенигород, випадкові знахідки; 15, 16 — Крутилів, уроч. Звенигород, спор. 5, дно; 18 — Крутилів, уроч. Звенигорода, капище 3; 22 — Крутилів, урочище Звенигород, капище 2; 23 — Крутилів, уроч. Бабина гора, спор. 19, дно

краю скроневі кільця зустрічаються на Троїцькому городищі [Левашова, 1967, с. 28].

Знахідки 5-променевого скроневих кілець на святилищі (урочище Звенигород) та жертвній споруді (урочище Бабина долина) в околицях с. Крутилів свідчить про певні зв'язки місцевого населення з радимичами, яким притаманні подібні променево прикраси. Це підтверджує знахідка на багат шаровому поселенні в с. Жабинці Гусятинського району Тернопільської області 7-променевого скроневого кільця, ідентичного радимичам [Фонди МАК, розвідки К. Городиського у 1889 р.].

Колти є коштовними прикрасами, на виготовлення яких витрачалося багато часу, майстерності та високоякісного матеріалу. Замовниками таких виробів були представники князівсько-болярської верхівки. Виявлено 5 різних типів колтів.

1. Зірчастий, 7-променевий колт, срібло (рис. 8, 5). Розміри $4,9 \times 4,5 \times 2,15$ см. Два верхні промені, за які підвішувалася прикраса, оформлені рядами тонких скручених плоских дротиків (філігранню). На кінці одного з променів збереглося вушко для підвішування. Інші 5 променів оформлені однаково: кожен промінь розділений напаяними дротиками на 6 секторів. Кожен сектор прикрашений двома мініатюрними розетками з 4-х кульок зерні. Така ж зернь прикрашала «ребра» секторів. На кінцях промені увінчувались гронами з чотирьох кульок крупної зерні. Промені скріплювались між собою по периметру тонким дро-

тиком. Це з'єднання в центральній частині закривалося з обох сторін круглими щитками, прикрашеними по периметру на півсферами псевдоперлів. По центру однієї з сторін колт прикрашався «черепахоподібним» зображенням. Зі зворотної сторони по центру мало місце конусоподібне підвищення, обламане у верхній частині (рис. 8, 5). Подібній колти знай-

дені у Києві [Корзухіна, 1954, табл. XLIX, 1] та Новгороді [Седова, 1981, с. 19, рис. 5, 11, 12] і датуються XII—XIII ст.

2. Від великого срібного колта збереглася лише обойма, прикрашена подвійними рядами скані (рис. 8, 1). В обойму вставлено 21 конусоподібну псевдоперлину. З однієї сторони обойми є подвійні вушка для підвішування. Від обох щитків збереглося кілька уламків, орнаментованих у вигляді переплетених між собою горизонтальних та вертикальних пасм або ниток (імітація переплетених ниток тканини). Орнамент виконаний в техніці тиснення. Розміри обойми $7,2 \times 6,75 \times 0,9$ см. Аналогічний колт був знайдений в скарбі біля с. Вербів Бережанського району Тернопільської області [Корзухіна, 1954, табл. LIX] і датується XII—XIII ст.

3. Колт срібний, майже цілий. Розміри $7,2 \times 5,25$ см (з вушком). Знайдений під час розкопок оборонного валу та рову XIII ст. в літописному Збаражжі. Колт значно менший за попередній, із звуженою верхньою частиною, з двох сторін від обойми є вушка, до яких кріпиться з однієї сторони дужка. В обойму вставлено 14 конусоподібних псевдоперлин. Обидва щитки орнаментовані у вигляді подвійного тканого переплетіння. Мотив цього колта перегукується з мотивом попереднього, хоч і не являється його точною аналогією. Орнамент виконано в техніці тиснення (рис. 8, 2). Датується XII—XIII ст.

4. Наступний білометалевий колт зроблений в односторонній кам'яній формі. Розміри



Рис. 8. Колти: 1, 5 — Крутилів, уроч. Звенигород; 2 — Старий Збараж, уроч. Замкова Гора, розріз рову; 3 — Крутилів, уроч. Бабина долина, спор. 5, заповнення; 4 — Крутилів, уроч. Звенигород, капище 3

3,8 × 3,3 см. Обидва щитка з'єднані безпосередньо між собою, обойма відсутня. На обох щитках зроблено характерний для Київської Русі орнамент у вигляді плетінки [Корзухіна, 1954, табл. XLVIII, 25; Древняя Русь..., с. 290, табл. 106, 6, 15]. В Києві знайдено дві ливарні формочки для відливки подібних колтів з двома вушками, але на відміну від них, наш колт має по периметру широкий кант. Колт звужений у верхній частині, де фіксуються вушка для підвішування. З боку та внизу нього прикріплено парні порожнисті псевдоперлини. Для матеріалу використали оловянисто-свинцевий сплав. Прикраса деформована вогнем та сплюснута каменем (рис. 8, 3). Датується XII—XIII ст.

5. Дві мідні заготовки для колтів з перегородчастою емаллю, порожнисті всередині з вушками для кріплення (рис. 8, 4). Сюжет орнаменту відомий — стилізоване дерево життя у вигляді трикутника і ромба між двома прямокутними птахами, зображених в профіль. Хвости їх розділені натрое у вигляді крину [Русанова, Тимошук, 1993, рис. 54, 1, 2].

Нашивні бляшки від чільця під час розкопок зустрічаються дуже рідко. Набір ремісничих штампів для виготовлення бляшок для чільця з перегородчастою емаллю, знайдений під час досліджень капища 3 на Звенигородському городищі-святилищі [Русанова, Тимошук, 1993, с. 52]. Розміри штампів 2,2 × 2,6 см, товщина 0,3—0,4 см. В набір входили: 4 матриці — дві з аналогічними до колтів зображеннями прямокутних птахів з прямими ніжками та кріноподібними хвостами (рис. 4, 2, 3), ще одна матриця мала вигляд квадрифолія — основним орнаментальним мотивом є ромб вписаний в квадрат таким чином, що кутики виходять за межі сторін, по центру — круг (рис. 4, 1) [Корзухіна, 1954, табл. LII], інша — вигляд дубового листа або дерева, можливо, дуба (рис. 4, 5). До одного з штампів з птахом підходила готова

бляшка (рис. 4, 1). Матриці разом з мідними заготовками колтів та вже відштампованою бляшкою складають один комплекс і датуються другою половиною XIII — XIV ст. [Русанова, Тимошук, 1993, с. 53]. Окремо стоїть в наборі квадрифолійна підвіска-заготовка для заповнення кольоровими емаллями (рис. 10, 8). Вона подібна до штампу з квадрифолієм, тільки по центру вписаний ромб. І.П. Русанова висловила думку, що наявність такого набору виробів та знарядь праці для виготовлення виробів з емаллю свідчить про те, що на західних теренах Давньоруської держави існували місцеві галицькі центри емалевої справи [Русанова, Тимошук, 1993, с. 52].

Зовсім рідко під час розкопок знаходять колодочки рясен. Це, мабуть тому, що вони виготовлялися з тонкої срібної фольги, яку легко можна пошкодити. Вони підовальної форми з тупими кінцями, з орнаментальною з обох сторін у вигляді зооліччини, розділені посередині трьома короткими випуклими рисками (рис. 10). Колодочки порожнисті в середині, зроблені в техніці тиснення. Подібні нашій були знайдені біля с. Крести [Корзухіна, 1954, табл. LX, 7], у Галичі [Пастернак, 1998, с. 234, рис. 70, 22] і датуються XII—XIII ст.

До нашійних прикрас відносяться намистини, підвіски монетоподібні, ажурні прорізні, овальні з кришталевою вставкою, квадрифолійної форми та у вигляді лунниць.

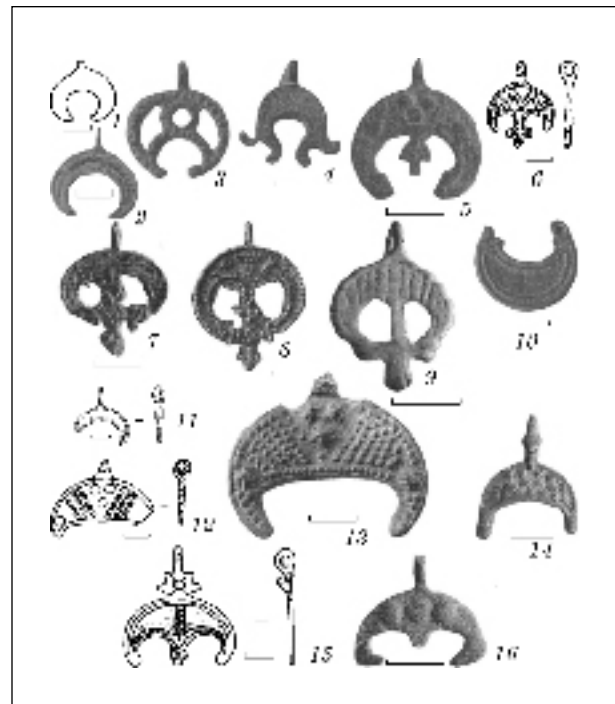


Рис. 9. Лунниці: 1, 11 — Крутилів, капище 3; 2—5, 7—10, 13, 14, 16 — Борщівський район, випадкові знахідки; 6 — Бзовиця, Зборівський район, випадковий знахідка; 12 — Крутилів, уроч. Звенигород, випадкова знахідка; 15 — Романівка, Тернопільський район, випадкова знахідка

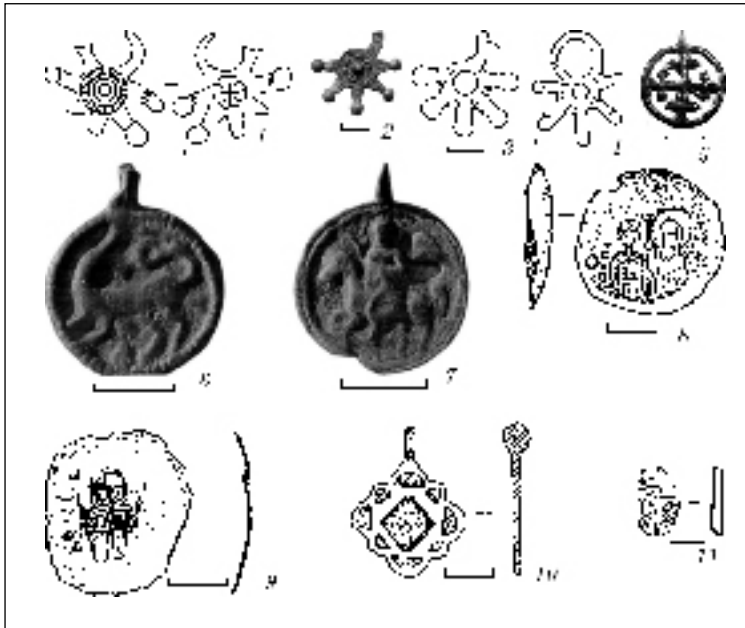


Рис. 10. Підвіски (1—10), фрагменти колдочки (11): 1 — Крутилів, уроч. Звенигород, довгий будинок 8; 2, 9, 11 — Крутилів, випадкові знахідки; 3 — Крутилів, уроч. Бабина долина, спор. 5, дно; 4, 5, 8 — Крутилів, уроч. Звенигород, капище 3; 7, 8 — Борщівський район, випадкові знахідки; 10 — Крутилів, уроч. Звенигород, спор. 11

Лунниці є давніми прикрасами, які в собі уособлювали лунарний погляд населення на Всесвіт і виконували функції амулетів. Це нагрудні прикраси, які носилися у вигляді підвісок, у складі намиста або окремо [Седова, 1981, с. 23] і виготовлялись переважно з мідного сплаву.

Виділяється два типи лунниць: круторогі, з висотою більшою за ширину (з вушком), де за основу взяте коло та широкорогі, у яких висота менша за ширину.

Круторогі лунниці поділяються на 3 варіанти: 1 — односторонні, без зображень або з рельєфною лінією по контуру (рис. 9, 1, 2, 11). Подібні прикраси знайдені в Північно-Західній Русі, на території Білорусії, Латвії, Фінляндії [Успенская, 1967, с. 100, рис. 16, 9; с. 123—124] і датуються XII—XIII ст.; 2 — односторонні, ажурні, прикрашені псевдозерню (рис. 9, 3). Подібна знайдена на Чорнівському городищі в Чернівецькій обл. [Пивоваров, 2001, с. 253, рис. 10, 7] та на Гочівському некрополі [Моця, 1993, с. 127, рис. 45]; 3 — односторонні, трьохріжкові, з мініатюрний хрестом в середній частині, що не з'єднувався з ріжками лунниць (рис. 9, 5, 6) або з крупними хрестами, що з'єднувались поперечними перекладинами з ріжками лунниць (рис. 9, 7—9). А.В. Успенська називає їх замкнутохрещатими [Успенская, 1967, с. 100, рис. 16, 104—105, с. 125] і датує XII—XIII ст. Хрести переважно трьохлопасні, часто прикрашені псевдоперлами або псевдозерню.

Широкорогі лунниці (рис. 9, 12—16) також відливалися в односторонніх формах з мідного сплаву. Зображення їх однотипні. Переважно фон лунниць оформлявся у вигляді різного поєднання псевдоперлів та псевдозерні. Подібні лунниці мають широке ходження по всій території Київської Русі. Близькі аналогії до наших взірців знайдені в Чорнівці [Пивоваров, 2008, с. 187, рис. 4, 7], Новгороді [Седова, 1981, с. 25]. Датуються X—XIII ст.

Нетрадиційною за зображенням є лунниця з с. Романівка Тернопільського району, відлита в односторонній формі, мідна, окантована по периметру (рис. 9, 15). Тло понижене. По центру — плетінка з двох пасм. Лунниця має три ріжки. Середній прикрашений псевдозерню у вигляді винограду. У верхній частині лунниці є п'ятипроменева об'ємна розетка. Роль п'ятого променя виконує вушко. Розміри 4,25 × 4,0 см (з вушком). Аналогій не знайдено. Датується за давньоруською керамікою з якою знайдена XII—XIII ст.

Явно в імітаційних формах були відлиті дві лунниці з Борщівського району (рис. 9, 14, 16). В першому випадку на тлі виробу були зображення рельєфні трикутники та ромби, що імітували зернь, в другому — лунниця трьохріжкова, з трьома великими псевдоперлинами в центральній частині, зроблена неохайно, з явними слідами незакінченого виробу. Подібна їй недокінчена лунниця, трьохріжкова, але вже замкнутохрещата знайдена в тому ж Борщівському районі Тернопільської області з слідами залишків металу з внутрішньої сторони (рис. 9, 7).

З вищевказаного району походить рідкісний тип лунниці — у вигляді перевернутого півмісяця з обляманою дужкою для підвішування (рис. 9, 10), відлитий з олов'янисто-свинцевого сплаву. Подібний знайдено в Новгороді в шарі XIV ст. М.В. Седова трактує її як сережку [Седова, 1981, с. 16].

Досить поширеними є круглі монетоподібні підвіски з одностороннім зображенням та ажурні, з вписаним у коло хрестом (рис. 10, 5). Переважно всі зображення на монетоподібних підвісках мають релігійні мотиви. Це погрудне зображення Ісуса, Богоматір «Знаміння», мотив «процвітшого» хреста [Ягодина, 1993, с. 69, рис. 2, 18; Гаврилюк, Ягодина, 2005, с. 138, рис. 9, 6—10]. До цього типу підвісок можна віднести односторонню круглу підвіску з зображенням Юрія Зміборця (рис. 10, 7) зі списом, окантовану по контуру псевдозерню. Аналогічні підвіски зустрічались серед знахідок з городища-пристані біля с. Зеленче Теребовлянського району Тернопільської обл. [Власова, 1962, с. 258, рис. 7, 5], старожитностей Волині [Кучинко, 2008, табл. XX, 7], на городищі біля с. Вербичка [Rauhut, 1960, tabl. XVIII,

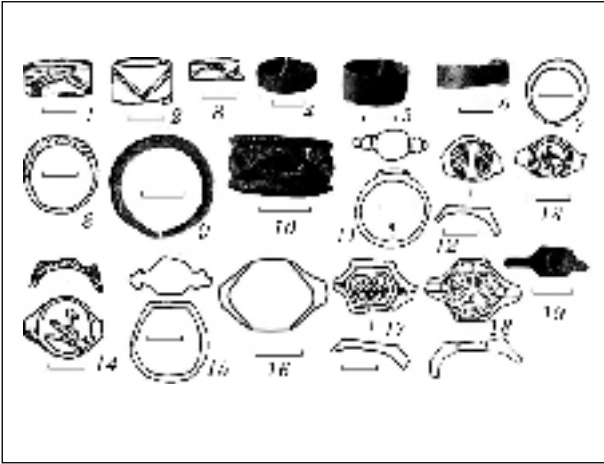


Рис. 11. 1—3 — Крутилів, уроч. Звенигород, капище 3; 4—6, 9, 10, 16, 19 — Борщівський район, випадкові знахідки; 7 — Крутилів, уроч. Звенигород, кап. 2; 8, 11, 12, 15, 17 — Крутилів, уроч. Звенигород, випадкові знахідки; 13 — Крутилів, уроч. Звенигород, спор. 18, дно; 14 — Постолівка, уроч. Говда, кв. В-1; 18 — Бережанський район, випадкова знахідка

28]. Подібна за формою та розмірами підвіска з зображенням звіра з довгою шиєю, маленькою голівкою, міцним мускулястим тудубом та довгим вигнутим хвостом (рис. 10, 6). Ймовірно, це зображення барса. По контуру підвіска оформлена псевдозерню. Подібні зображення барса з Новгороду прикрашали щиток персня [Седова, 1981, с. 138, рис. 52, 4] та ажурну накладку [Седова, 1981, с. 165, рис. 67]. Перстень з барсом на щитку знайдений в шарі, що датується 10—40-ми роками XIV ст., накладка — рубежем XIII — XIV ст. Можливо, наша підвіска датується кінцем XIII — XIV ст.

Ажурні підвіски представлені двома екземплярами, походять з Звенигородського городища-святилища (рис. 10, 5) та Борщівського району. Такий тип підвісок має широке хождення і датується XII—XIII ст. [Кучінко, Охрименко, Савицький, 2008, с. 109, рис. 8, 3, 4; Седова, 1981, с. 16].

До круглих підвісок можна віднести знахідки скіфатних монет з перфорацією для підвішування. Це односторонні мідні монети, карбовані на тонкій мідній бляшці, вигнутої у вигляді мисочки. На Звенигородському городищі знайдено дві подібні монети-підвіски, причому, в першому випадку монета була знайдена під час досліджень капища 3 і разом з нею в комплексі мали місце скроневі кільця, пряслице і трубчасті замки. Лицева сторона монети увігнута в середину. На аверсі зображені дві фігури — імператора з короною на голові, в парадному довгому одязі і оплеччям, права рука напівзігнута. По ліву руку від імператора знаходилась постать патріарха у довгому одязі, навколо голови якого зображений німб. В правій руці він тримав посох. Справа від імператора мав місце напис «Феод». Монета

датується 1224—1230 рр. [Русанова, 1993, с. 57]. Друга монета була викуплена автором разом з іншими білометалевими предметами з того ж таки Звенигородського городища, тому більш чіткої прив'язки вона не має. На цій монеті лицева сторона випукла. На аверсі зображено дві постаті в коронах (ймовірно імператори-соправителі), в парадному довгому одязі з оплеччям, з штандартами [Пивоваров, 2002, с. 73], в нашому випадку хрест у верхній частині штандартів не проглядається) у напівзігнутих відповідно правій та лівій руках. Між посталями на рівні плеч має місце велика крапка, можливо це стилізована сфера з хрестом. З лівої сторони від зображення проглядаються літери, які через поганий стан монети майже не читаються. З зворотної сторони зображення відсутні. Монета перфорована у верхній частині, отвір пробитий недбало, з рваними краями, пробивали з лицьової сторони. Монета підовальної форми, розмірами 2,8 × 2,55 см, зроблена на дуже тонкій бляшці з нерівними зубчастими краями, кородована. Скіфатні монети знайдені в с. Городище Хмельницької обл., в давньому Родені, Воїні, на Чорнівському городищі Чернівецької обл. [Пивоваров, 2002, с. 4].

Непоодинокі на заході України знахідки овальних підвісок з кришталевими вставками, окантовані по периметру срібною дротяною плетінкою, що датуються другою половиною XII — першою половиною XIII ст. [Русанова, 1993, с. 53; Возний, 1998, с. 101, фото 82; Якубовський, 1975, с. 91, рис. 5, 3].

Окремою групою стоять п'ятипроменеві підвіски (рис. 10, 1—4), що мають походження з об'єктів Звенигородського городища-святилища та ремісничого поселення-посади Бабина Долина біля Крутилова. Всі вони відливалися в односторонніх або двосторонніх кам'яних формах, виготовлялися з мідних сплавів (рис. 10, 4) та білону (10, 1—3). Всі підвіски датуються XIII ст. З односторонніх можна представити дві: одна з потовщеними на кінцях променями у вигляді кульок. По центру підвіски прикрашалися псевдоперлами (рис. 10, 3, 4). Розміри 3 × 3 — 3,2 × 2,7 см. Друга підвіска відрізняється від попередньої багатством декору. П'ять променів оформлені на кінцях кульками, на променях позначені грані, по центру — коло з радіальною штриховою, в яке вписана 6-пелюсткова розетка з крупною зерню по центру. Обламана дужка прикрашена концентричними колами (рис. 10, 2). Підвіска з подібним центральним орнаментом зафіксована в шарах XIV ст. під час розкопок Новгороду [Седова, 1981, с. 135]. Майже аналогічна підвіска знайдена на Чорнівському городищі і вузько датується 30—50 роками XIII ст. [Пивоваров, 2008, с. 186, рис. 4, 4].

Двосторонні підвіски відрізнялися лише зображеннями в центральній частині. По центру з однієї сторони — три концентричні кола, причому один з них, зовнішній, прикраше-

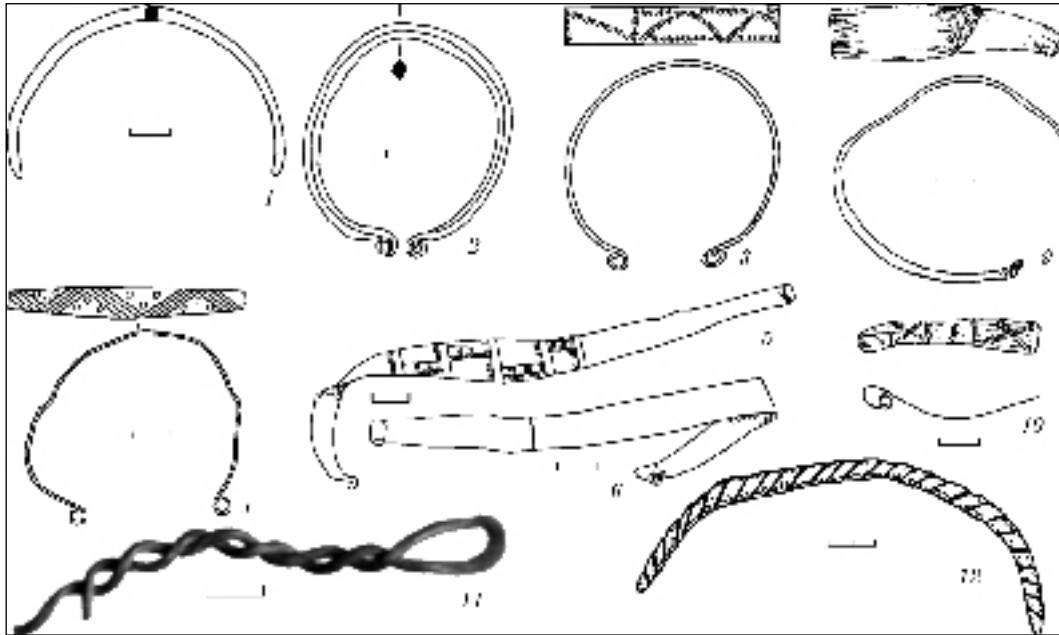


Рис. 12. Браслети: 1 — Крутилів, уроч. Звенигород, кап. 3; 2, 3 — Крутилів, уроч. Звенигород, спор. 13, дно; 4, 5, 7 — Крутилів, уроч. Звенигород, капище 3; 6 — Крутилів, уроч. Бабина долина, спор. 5, дно; 8 — Крутилів, уроч. Звенигород, спор. 5; 9, 10 — Крутилів, уроч. Звенигород, випадкові знахідки

ний радіальною штриховою. З другої сторони підвіска прикрашена 8-пелюстковою розеткою, розділеною перпендикуляром на чотири сектори. Вушко підвіски обламане (рис. 10, 1). Розміри $3,25 \times 3,5$ см. М.В. Седова датує подібну підвіску 60—80-ми роками XIII ст. [Седова, 1981, с. 38, рис. 12, 10; с. 41]

Намистини. Крупні намистини «мінського типу» були досить популярні серед населення західних земель Давньоруської держави. Зустрічаються вони і на пам'ятках Західного Поділля — курганних могилянках в с. Чернелів-Руський Тернопільського району (2 шт.), с. Жнибороди Бучацького району (1 шт.), на Звенигородському святилищі біля с. Крутилів Гусятинського району (4 шт.) Тернопільської області. Датуються XIII ст.

В колекцію ювелірних виробів увійшло 23 екземпляри перснів. Вони поділяються на: круглодотові з незамкненими кінцями, псевдовиті, пластинчасті, щиткові.

До простіших типів відносяться круглодотові персні. В колекції представлено 2 екземпляри (рис. 11, 7), зроблені з круглого у перетині мідного дроту, з потовщеною серединою та тонкими незамкненими кінцями, що заходять один на друге. Діаметр 1,7 см. Такі персні мали ходження з кінця XI до кінця XIII ст. [Седова, 1981, с. 122].

Псевдовитий перстень відливався у двосторонній формі. Кінці в нього замкнені, середина потовщена (рис. 11, 8, 9), зроблений з мідного сплаву. Розміри $2,3 \times 2,2$ см. Знайдений на Звенигородському святилищі біля с. Крутилів та у Борщівському районі Тернопільської обл. Датуються XI—XV ст. [Седова, 1981, с. 125].

Пластинчасті персні представлені 8 екземплярами (розміри: $1,6 \times 1,7$ см, $1,9 \times 2,0$ см, $1,4 \times 1,55$ см, товщин пластин 1,1 см, 0,9 см, 0,45 см). Їх виготовляли з незамкненими кінцями, причому три персні мали вертикально зрізані кінці, що заходили один за другий, у двох кінці були потоншені, діагонально зрізані, що заходили один за одне. В двох випадках кінці трохи не доходять один до одного.

Найбільш розповсюджений тип перснів — пластинчасті, виготовлені з уламків вузьких та більш широких мідних пластинчастих браслетів (рис. 11, 1—5). Подібні персні зустрічаються переважно в культурному шарі та спорудах XII—XIII ст. Вони прикрашалися зигзагоподібним орнаментом, виконаним зубчастим штампом по всій площі персня. В одному випадку перстень додатково прикрашений орнаментом з обох повздовжніх сторін (рис. 11, 1). Ще один перстень орнаментувався мотивом «зораного поля» — прямокутник, поділений косими лініями на ромби, в центрі яких мала місце крапка — «зерно» [Рибаков, 1987, с. 575, рис. 99].

Зустрічаються срібні прості неорнаментовані персні з незамкненими кінцями, що діагонально заходять один за одне (рис. 11, 6).

До пластинчастих належить мідний перстень, вилитий в односторонній формі і орнаментований перехрещеними хвилями з імітацією зерні (рис. 11, 10). Схожі персні зустрічаються у в'ятичів [Недошивіна, 1967, с. 261]. Датуються XII—XIII ст.

До цього ж типу належить перстень, негатив якого демонструє ливарна форма з Тербовлі

(рис. 6, 3). Він вузькопластинчастий, прикрашений вертикальними рубчиками. Подібний був знайдений під час досліджень садиби художника в Новгороді, що датується XII ст. [Колчин, Хорошев, Янин, 1981, с. 107; с. 99, рис. 50, 5].

Щиткові персні поділяються на такі, що мають круглі, овальні, шестикінцеві та квадратні щитки.

Тип круглощиткових представлений 4 пернями (рис. 11, 12, 15, 14). У трьох відсутні дужки, один зображений в ливарній формі (рис. 6, 1).

1. Перстень має щиток з посекторованою штриховкою, частини якої відділені одна від одної вертикальною смужкою (рис. 11, 12). Діаметр $1,05 \times 2,25$ см. Зроблений з білоногового сплаву. Перстень знайдений в культурному шарі Звенигородського святилища і датується XII—XIII ст.

2. Перстень білометалевий, щиток якого обведений по контуру кантом, має понижене тло на якому зображена повернута вправо, крокуюча птиця з довгою шиєю, довгастим дзьобом, розправленим одним крилом. Можливо, це зображення лебедя (рис. 11, 14). Перстень був знайдений на городищі-святилищі Постоливік I, урочище Говда разом з керамікою XII—XIII ст.

3. Перстень з птахом, голова якого повернута назад, крила підняті, дзьоб розкритий, шия та грудка оформлені штриховою. Щиток персня прикрашений по колу трьома маленькими кульками псевдозерні (рис. 6, 1). Негатив такого персня представлений ливарною формою з Теревовлі. Зображення птахів були досить популярні в ювелірних виробках Київської Русі [Макарова, 1986, с. 16, рис. 6]. Зображення птаха з повернутою назад головою зафіксовані у скарбах № 85, 101, 105, що датуються 70-ми роками XII ст. — 1240 р. у Києві [Корзухіна, 1954, табл. XXXV, 4; XL; XLIV, 1; LX, 3], під час розкопок давнього Галича [Ратич, 1957, с. 95, табл. XIII, 26].

4. Перстень, зроблений з свинцево-олов'янистого сплаву, щиток по контуру окантований двома концентричними колами, в центрі — зображення «квітучого» хреста з відгалуженнями (рис. 11, 13). Мотив «квітучого» хреста відомий у візантійських старожитностях з X—XI ст. [Макарова, 1986, с. 107], в Новгороді підвіски з таким мотивом датуються XIII—XIV ст. [Седова, 1981, с. 41], зустрічається на Волині на свинцевих вислих печатках [Прищепа, 1996, с. 227, рис. 93, 2], серед знахідок давнього Новогрудка [Гуревич, 1981, с. 114, рис. 91, 4], Звенигорода [Терський В., Терський С., 1998, с. 367, рис. 91]. Перстень був знайдений на Звенигородському городищі-святилищі в культурному шарі і датується XII—XIII ст.

Тип овальнощиткових представлений лише одним екземпляром. Перстень збережений, литий, з мідного сплаву, вкритий благородною патиною, щиток неорнаментований, діаметр 2,2 см. Дужка персня в місці з'єднання з щит-

ком з обох сторін має перемички (рис. 11, 11). Він як і попередній перстень походить з культурного шару святилища XII—XIII ст. біля с. Крутилова.

Тип шестикінцевощиткових представлений 5 екземплярами (рис. 11, 15—19).

1. Перстень збережений, щиток неорнаментований. З обох сторін від щитка відлиті перемички (рис. 11, 15). Діаметр 2,3 см. Мідний сплав. Походить з культурного шару святилища XII—XIII ст. біля с. Крутилова.

2. Перстень збережений, щиток неорнаментований (рис. 11, 16). Мідний сплав. Знайдений в Борщівському районі без прив'язки. Діаметр 2,0 см. XII—XIII ст.

3. Щиток персня, окантованого по контуру, в центрі якого зображення серцеподібного «кріну» з відгалуженнями та завитками — за сюжетом стилізоване «дерево життя» (рис. 11, 17). Відлитий у кам'яній формі. Сюжет характерний для XII—XIII ст. Подібний шестикінцевощитковий перстень знайдений на давньоруських пам'ятках біля с. Бучак [Петрашенко, Козюба, 2005, с. 66, рис. 9, 21]. Білий метал.

4. Щиток персня, сюжет подібний попередньому, має окантовку по краю та по кутах щитка, прикрашений псевдозерню (рис. 11, 18). Зроблений з білого металу. Походить з Бережанського району, точної адреси не має. Датується XII—XIII ст.

Останні два персні мають по боках щитка чіткі ливарні шви, скоріш за все вони відлиті в роз'ємних формах з вставним стержнем [Седова, 1981, с. 136].

5. Перстень з круглою вставкою, щиток та кільце збережені, вставка відсутня. Випадкова знахідка, походить з Борщівського району. Діаметр 2,2 см. Супроводжуючий матеріал та адреса відсутні. Зроблений з білого металу, мініатюрний. Персні з круглими вставками в новгородських старожитностях фіксуються в культурних шарах з середини XII до кінця XIV ст.

Цікавим є зображення в досторонній ливарній формі з Теревовлі (рис. 6, 3) квадратнощиткового персня. Щиток окантований по периметру, кути оформлені потрійною псевдозерню, в центрі символ ярого сонця — свастика з променями загнутими по ходу сонця. Перстень з подібною орнаментациєю, але примітивніший у виконанні та з круглим щитком знайдений в околицях с. Бучак і датується XII—XIII ст. [Петрашенко, Козюба, 2005, с. 66, рис. 9, 22].

Наступна група ювелірних прикрас представлена браслетами (рис. 12, 1—10).

Браслети поділяються дровотіві, пластинчасті та кручені.

Дровотіві браслети бувають круглодротовими з незамкненими заокругленими кінцями і з потовщенням в центральній частині (рис. 12, 1) та дровотівими, ромбічними у перерізі (розміри $4,75 \times 7,5$ см, у перерізі товщина 0,4 см). Такі браслети мають закінчення у вигляді відігну-

тих назовні розплесканих і закручених у трубочку (рис. 12, 2). Подібний браслет знайдено в Звенигороді на Білці [Грушевський, 1899, с. 15, 14], Новгороді [Седова, 1981, с. 95, рис. 34, 2], Торському Заліщицького району Тернопільської обл. [Rauhut, 1960, tabl. XVI, 9]. Матеріал — мідний сплав. Датується XII—XIII ст.

Найпоширенішим типом браслетів у Давньоруській державі є тип пластинчастих вузькокінцевих з незамкненими кінцями. Вони поділяються на браслети з вузькими не відігнутими кінцями та кінцями відігнутими назовні, спіралью закрученими. Такі браслети виготовлялися з вузьких кованих мідних або бронзових пластин, розширених в центральній частині та звужених на кінцях. Орнамент наносився на поверхню зубчастим штампом. Переважно це геометричний орнамент у вигляді зигзагів, прямокутників або ромбів (рис. 12, 3—6). Подібні браслети є найбільш масовими, з'являються в кінці XI ст. і доживають до 50—60 років XIV ст. Час їх найбільшого розповсюдження — кінець XII — кінець XIII ст. [Седова, 1981, с. 113]. На Тернопільщині вони були широко представлені на пам'ятках навколо Крутилова, в Жабинцях Гусятинського району [Фонди МАК]. Є пластинчасті браслети з незамкненими заокруглено-загостреними кінцями. Вони датуються переважно 30-ми роками XII ст. — кінцем XIII ст. [Седова, 1981, с. 112—113]. Подібні були знайдені на городищі-святилищі біля с. Крутилів [Русанова, 1993, рис. 53], в Старому Збаражі [Ратич, 1957, с. 93, табл. XI, 25], Жабинцях Гусятинського району [Фонди МАК].

Окремо стоїть масивний кований неорнаментований срібний вузькокінцевий браслет (рис. 12, 9), зроблений з товстої (2 мм) срібної пластини (ширина в середній частині — 1,4 см, ширина на кінці — 0,55 см). Закінчення вузької частини обламане, але з усього видно, що кінець браслета був простий, не відігнутий. Збереглася лише половина браслета, зламаного в давнину за допомогою дії вогню (лишилися сліди плавлення металу). Датується XII—XIII ст.

Тип витих або кручених браслетів представлений лише трьома екземплярами, опублікованими І.П. Русановою, Б.О. Тимощуком [Русанова, Тимошук, 1993, рис. 50, 2; рис. 45, 16; рис. 37, 11].

1. Потрійний браслет з петлями на кінцях. Виготовлений з круглого у перерізі дроту, що складався втричі і скручувався. Кінці такого браслету складаються з петлі та вільного кінця в середині її. Срібло. Датується XI — початком XIII ст.

2. Срібний подвійний браслет з петлею на кінці за виготовленням і часом існування аналогічний попередньому.

3. Браслет зроблений з двох скручених між собою дротів, на кінцях сплюснений і звужений (рис. 12, 7). Подібні браслети датуються другою пол. XII — другою половиною XIII ст. Матеріал — срібло [Русанова, Тимошук, 1993, с. 54].

Підсумовуючи вищенаведене, хочеться ще раз наголосити на те, що автором проаналізовано ма-

теріал лише невеликої частини ювелірних виробів, які були знайдені на території Західного Поділля під час археологічних досліджень автора, колекції Тернопільського обласного краєзнавчого музею археологічних знахідок з давньоруських пам'яток Збруцького комплексу городищ-святилищ, що формувалася І.П. Русановою, Б.О. Тимощуком та М.О. Ягодинською та колекції приватних колекціонерів. Багато ювелірних виробів, знайдені в XIX — в першій половині XX ст. втрачені в результаті світових воєн, революцій та інших політичних катаклізмів або знаходяться за межами України. Численна кількість прикрас втрачена для науки через діяльність мародерів від археології. Незважаючи на це, зібраний матеріал дає змогу зробити наступні висновки:

1. Ювелірна справа у давньоруський час існувала як окрема галузь як міського, так і сільського виробництва, що постійно розвивалася та удосконалювалася.

2. Більшість виробів датуються XII—XIII ст. Це можна пояснити покращенням економічного стану населення, а відтак, збільшенням попиту на ювелірні вироби як серед міського, так і серед сільського населення. Попит диктував шляхи швидшого його задоволення — здешевлення виробів за рахунок використання різних сплавів срібла з іншими металами, «сплавів під срібло» та імітаційних форм. Майстерні, що працювали з ливарними формами, існували переважно у великих містах (Теребовля), де був постійний попит на їх вироби або у місцях, де був постійний приток людей (прочан) (Крутилів). Сільські майстерні займалися переважно примітивними прикрасами (дротяні скроневи кільця, браслети, персні).

* Малюнки до статті зроблені І.П. Русановою, А. Чернецем, М.О. Ягодинською, В.В. Ільчишиним.

Абызова Е.Н. К вопросу о сфероконусах из Старого Орхья и Костешт // Археологические исследования в Молдавии 1977—1978 гг. — Кишинев, 1982. — С. 171—174.

Власова Г.М. Бронзовые изделия XI—XIII вв. из с. Зеленче // Материалы по археологии Северного Причерноморья. — 1962. — Вып. 4. — С. 246—259.

Возний І.П. Чорнівська феодальна укріплена садиба XII—XIII ст. — Чернівці, 1998.

Гаврилюк О.Н., Ягодинская М.А. Древнерусские предметы христианского культа Западной Подолии и Юго-Западной Вольны // Археологические вести. — СПб, 2005. — С. 121—141.

Гончаров В.К. Райковецьке городище. — К., 1950.

Город Болгар. Очерки ремесленной деятельности. — М., 1988.

Грушевський М. Звенигород Галицький. Историко-археологічна розвідка М. Грушевського // ЗНТШ. — 1899. — Т. XXXI і XXXII. — С. 1—22.

Гуревич Ф.Д. Древний Новогрудок. — Л., 1981.

Даркевич В.П. Раскопки на Южном городище Старой Рязани (1966—1969 гг.) // Археология Рязанской земли. — М., 1974.

Джантоладян Р.М. Сфероконические сосуды из Двина и Ани // СА. — 1958. — № 1. — С. 201—203.

Древняя Русь. Город, замок, село. — М., 1985.

- Козловський А.О. Историко-культурний розвиток Південного Подніпров'я в IX—XIV ст. — К., 1992.
- Колчин Б.А., Хорошев А.С., Янин В.Л. Усадьба новгородского художника XII в. — М., 1981.
- Корзухина Г.Ф. Русские клады IX—XIII вв. — М.; Л., 1954.
- Кравченко А.А. Средневековый Белгород на Днестре (конец XIII — XIV вв.) — К., 1986.
- Кучинко М. Історія населення Західної Волині, Холмщини та Підляшшя в X—XIV століттях. — Луцьк, 2009.
- Кучинко М., Охрименко Г., Савицький В. Культура Волині та Волинського Полісся княжої доби. — Луцьк, 2008.
- Левашова В.П. Височные кольца // Очерки по истории русской деревни X—XIII вв. — М., 1967. — С. 7—54.
- Макарова Т.И. Черное дело древней Руси. — М., 1986.
- Миська Р. Дослідження А. Кіркора та В. Деметрикевича в околицях Тербовлі (спроба аналізу та інтерпретації матеріалів) // Питання стародавньої та середньовічної історії, археології й етнології. — Чернівці, 2009. — Т. 2 (26). — С. 270—279.
- Миська Р., Погоральський Я. Археологічні дослідження в Тербовлі // Археологічні дослідження Львівського університету. — Львів, 2006. — Вип. 9. — С. 249—268.
- Моця О.П. Населення південно-руських земель IX—XIII ст. (за матеріалами некрополів). — К., 1993.
- Недошивина Н.Г. Перстни // Очерки по истории русской деревни X—XIII вв. — М., 1967. — С. 253—274.
- Никольская Т.Н. Литейные формочки древнерусского Серенска // Культура средневековой Руси. — Л., 1976. — С. 40—46.
- Орлов Р.С. Сільське ювелірне ремесло // Село Київської Русі. — К., 2003. — С. 121—131.
- Пастернак Я. Старий Галич. — Івано-Франківськ, 1998.
- Петрашенко В.А. Древнерусское село (по материалам поселений у с. Григоровка). — К., 2005. — 263 с.
- Петрашенко В.О., Козюба В.К. Давньоруські поселення поблизу с. Бучак // Археологія. — 2005. — № 2. — С. 55—69.
- Пивоваров С. Археологічне дослідження Чорнівського городища в 1999—2000 рр. // Питання стародавньої та середньовічної історії, археології й етнології. — Чернівці, 2001. — Т. 1. — С. 243—255.
- Пивоваров С. Нумізматичні пам'ятки Буковини (античний та середньовічний час). — Чернівці, 2002.
- Пивоваров С. Дослідження Чорнівського городища першої половини XIII ст. // Археологічні студії. — Київ; Чернівці, 2008. — Вип. 3. — С. 180—199.
- Полевой Л.Л. Городское гончарство Пруто-Днестровья в XIV в. — Кишинев, 1969.
- Прищепя Б.А., Нікольченко Ю.М. Літописний Дорогобуж в період Київської Русі. До історії населення Західної Волині в X—XIII ст. — Рівне, 1996.
- Ратич О. Древньоруські археологічні пам'ятки на території західних областей УРСР. — К., 1957.
- Ртвеладзе Э.В. Сфероконические сосуды из Маджары // СА. — 1974. — № 4. — С. 280—284.
- Русанова И.П., Тимошук Б.А. Языческие святилища древних славян. — М., 1993. — 144 с.
- Рыбаков Б.А. Язычество Древней Руси. — М., 1987.
- Сабурова М.А., Седова М.В. Некрополь Суздаля // Культура и искусство средневекового города. — М., 1984. — С. 91—130.
- Седов В.В. Восточные славяне в VII—XIII вв. — М., 1982.
- Седова М.В. Ювелирные изделия древнего Новгорода (X—XIV вв.). — М., 1981.
- Терський В., Терський С. З історії дослідження літописного Звенигорода // ЗНТШ. — Львів, 1998. — Т. ССХХХV. — С. 358—372.
- Успенская А.В. Нагрудные и поясные привески // Очерки по истории русской деревни X—XIII вв. — М., 1967. — С. 88—132.
- Халиков А.Х. Усадьба ремесленников-металлургов // Исследования Великого города. — М., 1976.
- Ягодинська М. Хрести та іконки княжої доби // Studia archaeologica. — Львів, 1993. — С. 67—71.
- Ягодинська М. Селище «Бабина долина» — селище ремесленників // Медобори і духовна культура давніх, середньовічних слов'ян. — Львів, 1998. — С. 57—68.
- Ягодинська М.О. Давньоруське житло на підкліті з Тербовлі // Українська наука: минуле, сучасне, майбутнє. — Тернопіль, 1999. — С. 96—101.
- Ягодинська М. Давньоруський гончарний горн із Західного Поділля // Питання стародавньої та середньовічної історії, археології й етнології. — Чернівці, 2001. — Т. 1. — С. 238—242.
- Якубовський В.І. Давньоруський скарб з с. Городище Хмельницької області // Археологія. — 1975. — Вип. 16. — С. 87—104.
- Demetrykewich W. Poszukiwania archeologiczne w powiecie Trembowelskim w Galicyi Wschodniej // Materiały antropologiczno-archeologiczne i etnograficzne. — Kraków, 1900. — S. 92—125.
- Ossowski G. O grobach niecialopalnych w Myszkowie // Zbiór wiadomości do antropologii Krakowej. — Kraków, 1891. — S. 89—98.
- Rauhut L. Wczesnosredniowieczne materiały z terenów Ukrainy w Państwowym muzeum archeologicznym w Warszawie // Materiały Wczesnosredniowieczne. — Warszawa, 1960. — T. V. — S. 231—259.

М. О. Я г о д и н с ь к а

THE JEWELRY HANDMADE GOODS OF THE OLD RUSSIAN SITES OF WEST PODILLIA (from material of archaeological investigations)

This article takes up the question of jewelry handmade goods in the village. This article gives description of the jewelry workshop in West Podillia, description and dating of jewelry handmade goods, which were found during the archaeological investigations.