

А. В. Б у д а, О. М. Д е р е х

## ОБОРОННІ СПОРУДИ КУЛЬТУРИ ЃАВА-ГОЛІГРАДИ

---

*Статтю присвячено аналізу досліджень оборонних споруд культури Ѓава-Голігради на території Західної України. Звертається увага на особливості географічного розташування городищ, їх планування та конструктивні особливості.*

*Ключові слова:* городище, історіографія, Ѓава-Голігради, епоха бронзи, вали, рови.

Перші археологічні дослідження городищ культури Ѓава-Голігради відносяться до 1877 року, коли С. Пшибишевський і Й. Коперницький провели розкопки на городищі поблизу с. Городниця Городенківського району Івано-Франківської області [Крушельницька, 1993, с. 98]. У ХХ ст. у різний час дослідження на городищах проводили М.Ю. Смішко, В.М. Петегирич, І.К. Свешніков [Крушельницька, 1993, с. 98], Ю.М. Малеев [Малеев, 1978; 1980; 1982; 1983; 1987; 1992; 1999; 2003], В.І. Олійник, Б.О. Тимошук [Тимошук, 1974], Л.І. Крушельницька [Крушельницька, с. 98—122], Р.Г. Миська [Миська, Погоральський, 2006].

На другому етапі існування культури Ѓава-Голігради виникає ряд оборонних городищ. Ю.М. Малеев виділяє два типи городищ культури Ѓава-Голігради: мисового типу і на низинах серед боліт. До останнього він відносить поселення Хом'яківка Івано-Франківської області, яке розташоване на острові посеред широкої заплави р. Стримби. Поселення було надійно захищене природою, а тому не укріплювалося додатково штучними оборонними спорудами [Малеев, 1987, с. 89, 92].

Городище поблизу с. Лисичники Заліщицького району Тернопільської області виявлене у 1964 році директором Заліщицького краєзнавчого музею В.І. Олійником. Починаючи із 1970-х років на городищі проводились дослід-

ження Дністровською археологічною експедицією Київського університету під керівництвом Ю.М. Малеева [Малеев, 2003, с. 111; 1981, с. 1—5; 1982, с. 1—8; 1992, с. 1—12].

Городище розташоване в урочищі «Під валом» на плато, над правим високим берегом р. Серет. Городище площею 160 га з північного сходу та південного сходу обмежене крутими схилами корінного берега р. Серет. З південно-західної сторони протікає струмок Вовчків, лівий берег якого представляє високу скалисту стінку. Висота схилів над долиною ріки складає 100 м (рис. 1, 2).

З напільної сторони, на найбільш короткій ділянці між схилами, споруджено вал та рів довжиною 415 м. У теперішній час висота валу досягає 3 м, глибина рову — 3,5 м, ширина основи рову — 2,8 м. Вал насипаний із змішаного ґрунту, отриманого при спорудженні рову. Зовнішній схил валу і схили рову були вкриті вапняковими плитами. Щоб надати фронтальній стороні валу більшої крутизни і попередити її сповзання, поверх вапнякових плит знаходилася обпалена глиняна обмазка [Малеев, 1987, с. 87].

На городищі фіксувалися три в'їзди. Струмок Вовчків має глибоку долину з крутими, а у верхній частині — обривистими, схилами. У верхній частині, на рівні вапнякових виходів, від стінки відділилася велика скеля. Проїзд був влаштований між кам'яною стінкою городища і скелею, яка використовувалася як в'їзна башта. Нижче башти, по дорозі на городище, знаходиться ще одна скеля висотою 10 м. Між двома баштами-скелями була споруджена оборонна стіна. Вона складалася з трьох вертикальних шарів загальною товщиною понад 8 м. З зовнішніх сторін стіни знаходилися панцирі

товщиною 2 м, споруджені із великих кам'яних блоків. Середній шар, який заповнював проміжки між панцирами, представляв собою глиняну забутовку, яка зв'язувала всі шари в єдине. Висота стіни сягала 8 м. Нижче башти, вздовж дороги, збереглися залишки стінки з великих кам'яних блоків.

Другий в'їзд був розташований з протилежної сторони городища і протягом кількох сотень метрів піднімався по схилу вздовж городища, весь час знаходячись під нависаючими схилами. Третій в'їзд розташований в центрі валу [Малеєв, 1987, с. 87—88].

Городище поблизу с. Кривче Борщівського району Тернопільської області відкрите у 1967 році І.К. Свешніковим. У 1976 та 1979 роках на городищі дослідження проводила Дністровська археологічна експедиція Київського університету під керівництвом Ю.М. Малеева [Малеєв, 2003, с. 113; 1980, с. 1—6].

Городище знаходиться в урочищі «Вал» на мисі плато правого берега р. Циганка. Ріка омиває мис з північно-східної та північно-західної сторін. Із західного боку протікає струмок, який утворює долину «Глибока» (рис. 1). З півночі територія відкрита і легкодоступна. Тут було споруджено вал та рів довжиною 670 м (рис. 3). Конструкція валу аналогічна городищу в с. Лисичники [Малеєв, 1987, с. 88—89].

Така ж конструкція валу на городищі біля с. Тудорів (в літературі Федорівка) Гусятинського району Тернопільської області, яке було виявлене В.П. Савичем. У 1956 році тут провела невеликі розкопки Тернопільська археологічна експедиція Львівського історичного музею (керівник І.К. Свешніков). Крім матеріалів культури Гава-Голігради на території городища та на плато із західного боку від нього (передграддя) зібрано фрагменти кераміки трипільської, Лука-Райковецької культур та давньоруської культури XII—XIII ст. У 2006 році пам'ятку обстежив Р.Г. Миська [Миська, Погоральський, 2006, с. 17—18].

Городище розміщене на високому мисі, утвореному двома глибокими ярами, по дну яких протікають потічки, що зливаються біля стрілки основи мису та через 50 м впадають в р. Серет (рис. 1). З напільної сторони зберігся один вал довжиною 400 м. Висота валу близько 1 м, ширина 16 м. На віддалі 240 м від нього ідуть західні вали. Ширина трьох перших — 20 м, довжина — 90—96 м. Інші три покриті чагарниками й частково зруйновані окопами двох останніх воен. Вали відокремлені один від одного ровами 3—4 м завширшки (рис. 5). Схили мису та західна частина городища поросли лісом [Миська, Погоральський, 2006, с. 18].

Городище поблизу с. Городниці Городенківського району Івано-Франківської області вперше було досліджене у 1877 році З. Пшибишевським і Й. Коперницьким. У 1938—1939 роках значну роботу на городищі провів



Рис. 1. Картосхема розташування городищ культури Гава-Голігради: 1 — Хом'яківка, 2 — Тудорів, 3 — Городниця, 4 — Лисичники, 5 — Кривче, 6 — Грушів, 7 — Волока, 8 — Широка Поляна; 9 — Гірське

М.Ю. Смішко. Дослідник відкрив кілька споруд, окремі поховання, зібрав чисельний матеріал і уточнив хронологію і культурну приналежність пам'ятки. У 1983 році на городищі працювали дві експедиції Київського університету та Інституту Українознавства АН УРСР [Крушельницька, 1993, с. 98; Малеєв, 1984, с. 1—8].

Городище розташоване на високому мисі — відрозі Дністровського плато. З півдня і півночі городище обмежене глибокими ярами, зі сходу — долиною р. Дністер (рис. 1). З напільної сторони городище відмежоване від плато

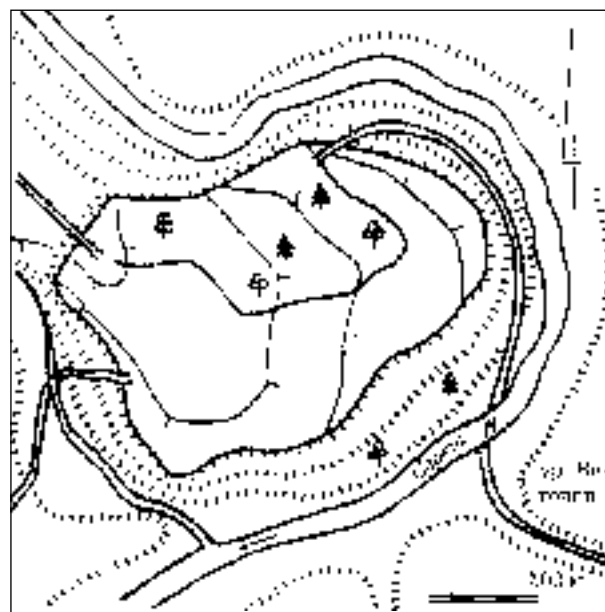


Рис. 2. План городища в с. Лисичники Заліщицького району Тернопільської області (за Ю.М. Малеевим)

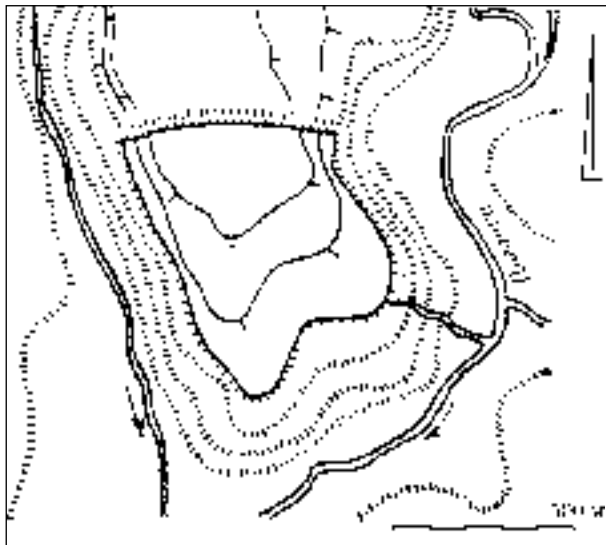


Рис. 3. План городища в с. Кривче Борщівського району Тернопільської області (за Ю.М. Малеевим)

трьома паралельними лініями валів і ровів. Довжина першого з напільної сторони валу і рову 165 м. Висота валу — 1,1 м, ширина 16 м. Ширина рову 10 м, глибина — 1,3 м. На відстані 120 м від нього проходив другий вал і рів. Довжина другого валу і рову — 185 м. Ширина другого валу — 20 м, висота — 2,5 м. Рів має глибину 1 м, а його ширина складає 9 м. На відстані 50 м на схід від другого валу проходили третій вал і рів довжиною 230 м (рис. 4).

Оборонні споруди на городищі відносяться до ранньозалізного та давньоруського часів. До культури Гава-Голігради відносять три паралельні оборонні лінії з валів та ровів, які захищали городище з боку плато [Малеев, 2003, с. 89—91; 1978, с. 98].

Городище поблизу с. Грушів Коломийського району Івано-Франківської області площею близько 6 га розташоване на мисоподібній ді-



Рис. 4. План городища в с. Городниця Городенківського району Івано-Франківської області (за Ю.М. Малеевим)

лянці першої надзаплавної тераси правого берега р. Прут (рис. 1). В легкодоступних ділянках споруджені вали висотою 1,5—2 м та довжиною 200 м [Малеев, 1987, с. 89].

Городище біля с. Гірське (Іспас Горішній) Косівського району Івано-Франківської області розташоване в урочищі «Замчисько» на одному із відгалужень гірського хребта. З північного, східного і південного боків городище обмежене стрімкими схилами і обривами, що спускаються до заболочених долин (рис. 1). З напільного західного боку збудовано вал і рови довжиною 35 м. Рови розташовані по обидві сторони валу (рис. 6). Внутрішній рів менший за зовнішній [Крушельницька, 1993, с. 118].

Городище на високому пагорбі, що на правому березі р. Серет між селами Широка Поляна і Кам'яна Глибоцького району Чернівецької області з напільної сторони обмежене трьома оборонними лініями валів та ровів (рис. 1). Рови розташовані з обидвох сторін валу. Крім того, центральна частина городища розміром 1000 x 400 м оточена валами та ровами з усіх боків. Загальна довжина оборонних ліній сягає понад 10 км. Вал насипаний із жовтої глини, а його зовнішні схили обкладено кам'яними плитами [Тимошук, 1974, с. 19—20].

Городище біля с. Волока Глибоцького району знаходиться в урочищі «Городище» на високому мисі, який обмежений крутими схилами ярів (рис. 1). З легкодоступної північної сторони мис обмежений земляним валом і ровами. Внутрішня частина валу складається із обпаленої глини, а зовнішній схил облицьований кам'яними плитами. Оборонні рови знаходяться з обидвох боків валу. Внутрішній рів у два рази вузьчий ніж зовнішній. На найвищому місці городища, в його південно-східній частині, збереглися рештки ще одного, тепер зруйнованого, оборонного валу [Тимошук, 1974, с. 22].

Таким чином, основним типом городищ культури Гава-Голігради є мисові укріплення із найбільш простою схемою, коли мис відрізався від відкритої напільної сторони ровом та валом, завдяки чому створювалася кільцева система оборони. Для деяких городищ характерним є існування кількох ліній оборони зі сторони плато (Городниця, Широка Поляна) чи навіть «дитинців» з круговою системою оборони із валів та ровів (Широка Поляна, Волока). Для більшості городищ характерне облицьовування зовнішніх схилів валів та ровів кам'яними плитами та обпаленою глиною. На Волоцькому городищі у конструкцію валу входить ядро з обпаленої глини. Для городищ у басейні річок Серет та Прут, на відміну від городищ Дністровського басейну, характерним є існування ровів з обидвох сторін валу. Внутрішній рів є меншим за зовнішній. На Лисичниківському городищі як оборонні башти використовувалися скелі, що були з'єднані між собою стіною із каміння та глини.

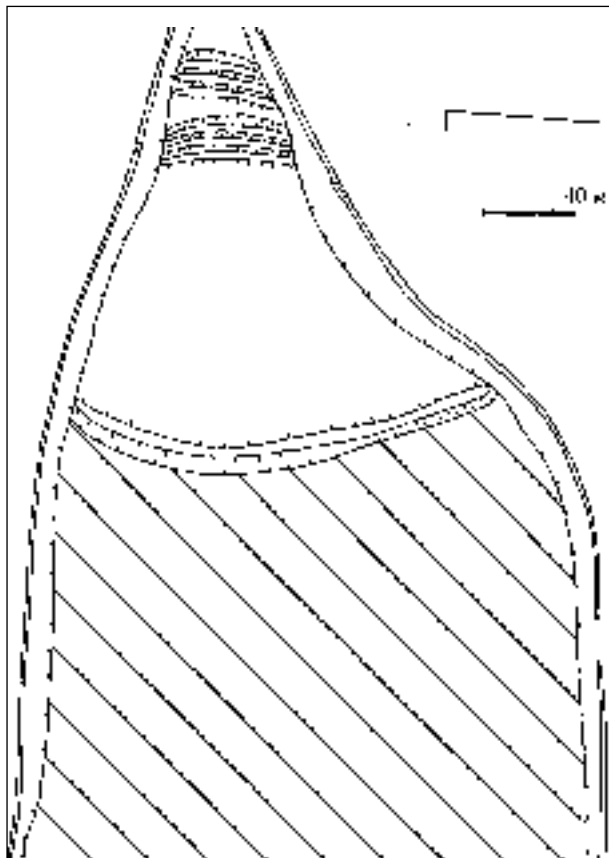


Рис. 5. План городища в с. Тудорів Гусятинського району Тернопільської області (за Р.Г. Миською)

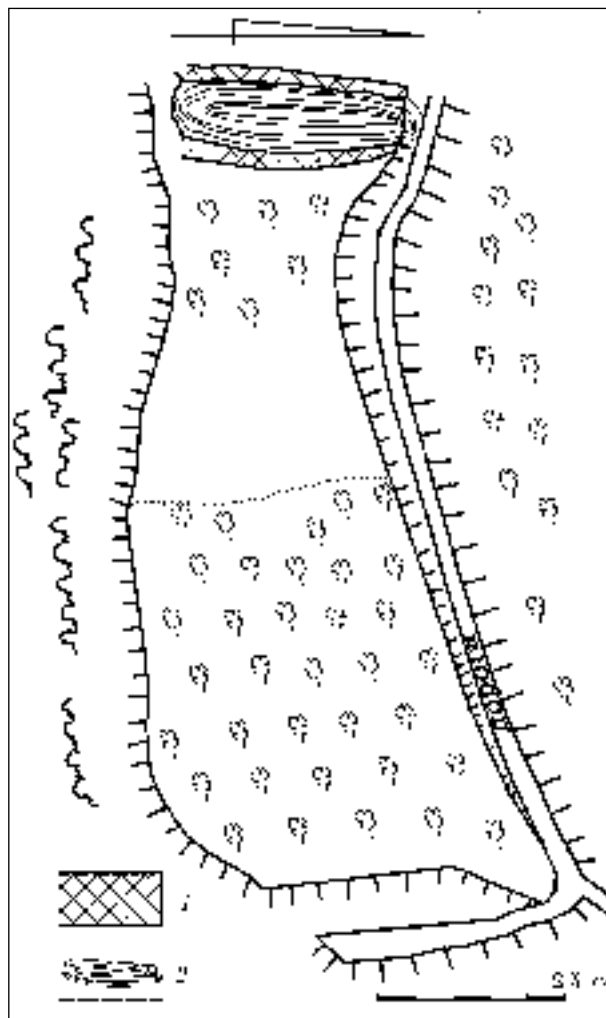


Рис. 6. План городища в с. Гірське Косівського району Івано-Франківської області (за Л.І. Крушельницькою); 1 — рови, 2 — оборонний вал

Деякі аналогії городищам культури Гава-Голігради знаходимо у культурах раннього залізного віку. Зокрема використання ровів з обидвох сторін валу зустрічаємо на Яничському городищі чорноліської культури [Тереножкин, 1961, с. 17]. Пропечене глиняне ядро у конструкції валу (як це бачимо на Волоцькому городищі) є конструктивною особливістю валів скіфського часу [Свистун, Чендев, 2003, с. 133].

Вибір місця для спорудження городищ зумовлювався не лише природною захищеністю. Городища переважно споруджували на західній стороні річкових долин. Відповідно причиною їх спорудження була поява загрози зі сходу. Штучні укріплення були більше розраховані на обхідний маневр, ніж на прямий штурм [Малеєв, 1987, с. 98]. Городища розташовувалися вздовж важливих сухопутних і водних шляхів, на переправах через річки. Зокрема, на нашу думку, городища Кривче, Лисичники та Городниця контролювали шлях вздовж р. Дністер; Федорівка і Лисичники — вздовж Серету; Гірське та Грушівське — шлях по р. Прут і дорогу на Яблунівський перевал. Останні два городища могли також контролювати солеварні райони.

Спорудження городищ свідчить про складну ситуацію, яка супроводжувалася військовими

конфліктами чи їх загрозою. Причиною загрози для племен культури Гава-Голігради могла бути агресивність однієї із великих груп фракійського населення [Малеєв, 1987, с. 99] або киммерійців чи інших кочовиків [Малеєв, 1999, с. 164—165].

Своє існування городища культури Гава-Голігради припиняють у VII ст. до н. е. [Малеєв, 1987, с. 99].

Граков Б.Н. Ранний железный век (культуры Западной и Юго-Восточной Европы). — М., 1977.

Крушельницька Л. Нові пам'ятки культури Гава-Голігради // Пам'ятки гальштатського періоду в межиріччі Вісли, Дністра й Прип'яті. — К., 1993. — С. 56—122.

Малеєв Ю.М. Гальштатські городища Північно-Східного Прикарпаття // Вісн. Київсь. ун-ту. Істор. науки. — К., 1978. — Вип. 20. — С. 109—116.

Малеєв Ю.М. Дослідження передскіфського періоду Тернопілля Київським університетом // Археологія Тернопільщини. — Тернопіль: Джура, 2003. — С. 109—120.

Малеєв Ю.М. Звіт про роботу Дністровської археологічної експедиції Київського університету у 1991 році. — К., 1992.

*Малеєв Ю.Н.* Гальштатские городища в Западной Подолии и Прикарпатье // Межплеменные связи эпохи бронзы на территории Украины. — К., 1987. — С. 86—101.

*Малеєв Ю.Н.* Отчет о работе Днестровской археологической экспедиции Киевского государственного университета в 1979 году. — К., 1980.

*Малеєв Ю.Н.* Отчет о работе Днестровской археологической экспедиции Киевского государственного университета в 1981 году. — К., 1982.

*Малеєв Ю.Н.* Отчет о работе Днестровской археологической экспедиции Киевского государственного университета в 1982 году. — К., 1983.

*Малеєв Ю.Н.* Отчет о работе Днестровской археологической экспедиции в 1983 году. — К., 1984.

*Малеєв Ю.Н.* Причины возникновения гальштатских городищ в Поднестровье // Проблемы скифо-сарматской археологии Северного Причерноморья (к 100-летию Бориса Николаевича Гракова). III Граковские чтения. — Запорожье, 1999. — С. 163—166.

*Миська Р.Г., Погоральський Я.В.* Звіт про археологічні дослідження городищ в околиці с. Біла Чорт-

ківського району та розвідки на території Тернопільської області у 2006 році. — Тернопіль, 2006.

*Свистун Г.Е., Чендев Ю.Г.* Восточный участок обороны Мохначанского городища и его природное окружение в древности // АЛЛУ. — 2002. — № 2; 2003. — № 1. — С. 130—135.

*Тереножкин А.И.* Предскифский период на Днестровском Правобережье. — К.: Изд-во АН УССР. — 1961.

*Тимошук Б.О.* Зустріч з легендою. — Ужгород: Карпати, 1974.

*A. V. B u d a, O. M. D e r e h*

## **DEFENSIVE WORKS OF THE CULTURE GAVA-GOLIGRAD**

The article is devoted to analyzing defensive works of the culture Gava-Goligrad on the territory of the West Ukraine. Also pay attention to peculiarities of situating forts, its planning and construction.