

М. В. Ільків

НОВІ ЗНАХІДКИ ЕПОХИ БРОНЗИ НА БУКОВИНІ

В статті поданий новий матеріал епохи бронзи, виявлений в результаті досліджень, проведених співробітниками Чернівецької філії ДП «ОАСУ» на Буковині.

Ключові слова: епоха бронзи, Буковина, кераміка, скарб.

Чільне місце у давній історії Пруто-Дністровського межиріччя посідає бронзовий вік, який відзначався епохальними змінами в етнокультурній та господарській сферах життя населення. Міграційні процеси, нові досягнення у матеріальній та духовній культурі стимулювали динамізм історичного розвитку стародавніх колективів. Одним із регіонів, де яскраво та самобутньо представлені пам'ятки бронзового часу, виступають терени сучасної Буковини (Чернівецька область). У результаті низки досліджень Б.О. Тимощука [Матеріали...; Тимошук, 1969, с. 24, 25], Т.С. Пассек [Пассек, 1953, с. 9], А.І. Мелюкової [Мелюкова, 1958], Г.І. Смирнової [Смирнова, 1957; 1965; 1969; 1970; 1972; 1973; 1976; 1994; 2000], В.М. Войнаровського [Войнаровський, Смирнова, 1993], Л.П. Михайлини [Матеріали...], С.В. Пивоварова [Матеріали...; Пивоваров, Ільків, 2007] та інших науковців на теренах краю зафіксовано біля 250 пам'яток цієї історичної епохи та здобуто численний археологічний матеріал. Разом з тим, із кожним польовим сезоном кількість старожитностей систематично поповнюється за рахунок планомірних досліджень та низки випадкових знахідок, що зумовлює необхідність подальшого пошуку та досліджень.

У результаті досліджень, проведених співробітниками Чернівецької філії ДП «Охоронна археологічна служба України» в останні роки

під керівництвом С.В. Пивоварова, було виявлено чи зафіксовано знахідки старожитностей культур шнурової кераміки, комарівської, Ноа та фракійського гальштату.

До раннього та частково середнього бронзового віку відносяться знахідки кам'яних свердлених сокир. Найбільш архаїчними й, відповідно, давніми рисами відзначаються сокири зі Старої Жадови Сторожинецького р-ну (ур. Бицків), які були виявлені місцевим жителем під час розорювання цілини та зберігаються у шкільному музеї. Перший екземпляр конічної форми фрагментований, виготовлений з граніту (рис. 1, 1). Другий екземпляр теж розламаний впоперек у районі отвору, виготовлений із місцевого пісковика сірого кольору (рис. 1, 2). З цієї ж пам'ятки походить уламок клиноподібної сокири із відшліфованим лезом та лінзоподібним поперечним перетином, яка була виготовлена зі смугастого волинського кременю (рис. 1, 4). Саме такі крем'яні сокири з підпрямокутним або ж лінзоподібним профілем характерні для пам'яток ранньої та середньої бронзи [Свешников, 1990, с. 80; Ключко, 2006, с. 120, рис. 52; Довідник..., 1984; Ключко, 2006; Мелюкова, 1958; Пивоваров, Ільків, 2007; Свешников, 1990; Смирнова, 1957; 1965; 1972; 1973; 1976; Смирнова, Войнаровський, 1994; Смирнова, 2000].

Деякі кам'яні свердлені вироби зберігаються в шкільному музеї с. Опришени Глибочького р-ну, які були зібрані директором місцевої школи М.І. Боднарюком. Три екземпляри виявлені безпосередньо у межах даного населеного пункту (ур. Долини та лівий берег р. Котовець) (рис. 1, 5—6, 9). Перший з них представлений гранітною сокирою клиноподібної форми, другий — піщаниковою

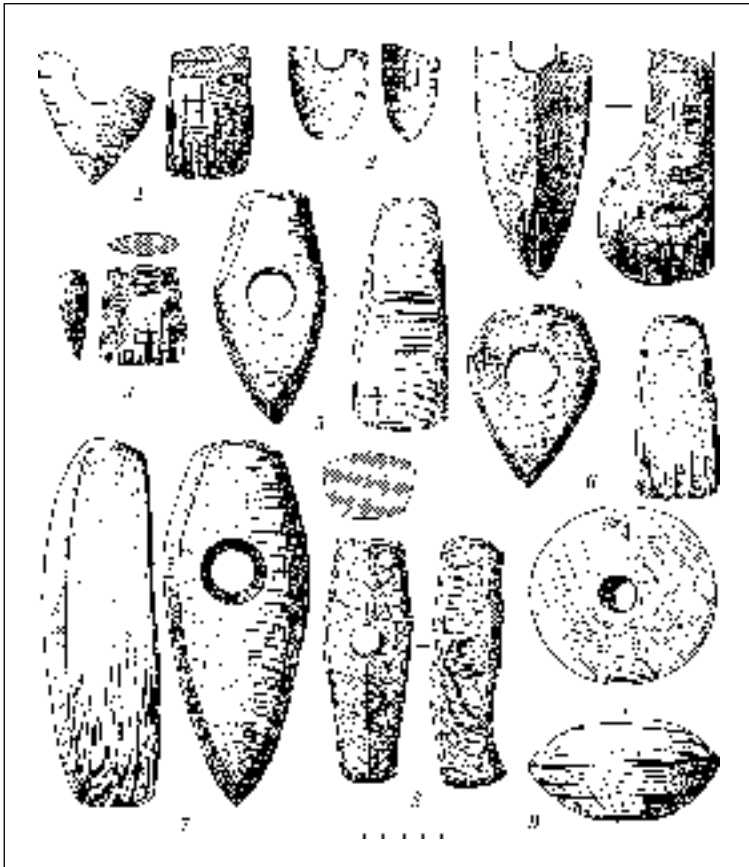


Рис. 1. Кам'яні вироби зі Старої Жадови (1—2, 4), Подвірного (3), Опришен (5—6, 9), Братанівки (7) та Синівців (8)

шений відносно вертикальної осі симетрії. У цьому ж музеї зберігається піщаниковий молот з п'ятигранним перетином й довжиною 12,8 см, який був знайдений в с. Синівці (рис. 1, 8).

В с. Братанівка Сокирянського р-ну зафіксовано знахідку масивної свердленої сокири завдовжки 19 см, яка була виготовлена з дрібнозернистої породи сіро-коричневого відтінку (рис. 1, 7). Практично аналогічний виріб відомий серед старожитностей колекції шкільного музею с. Шебутинці, зібраних С. Якобиною. Фрагмент свердленої сокири іншого типу походить з Подвірного (ур. Топірцева Криниця), яка характеризується опущеним лопастним лезом та восьмигранним профілем (рис. 1, 3). Виготовлена вона з дрібнозернистої піщаникової породи зеленого кольору.

Старожитності середньобронзової доби представлені керамікою комарівської культури з с. Василів Заставнівського р-ну, виявлені під час проведення археологічної експертизи. Пам'ятки даної культури відомі тут ще з 60-х років минулого століття, коли поблизу стадіону Б.О. Тимощуком було виявлено ґрунтові поховання [Тимошук, 1970, с. 15—16]. У результаті останніх розвідок поодинокі матеріали комарівської культури були зафіксовані на понад кілометровій протяжності на першій надзаплавній терасі р. Дністер, яка зайнята практично суцільною забудовою сучасного села. Кераміка бурого відтінку, з помітною домішкою в глиняному тісті зерен кременю або кварцу. Поверхня посудин згладжена, іноді підлощена. Розпізнається банкоподібний горщик з косозрізаним, потовщеним назовні краєм вінчика та невисоким наліпним горизонтальним валиком під ним (рис. 2, 3).

Під час дослідження пам'ятки в с. Неполоківці Кіцманського р-ну (ур. Гора) в культурному шарі на глибині 0,7—0,8 см від сучасної поверхні було виявлено два фрагменти піщаникової зернотерки та кераміку сіро-оранжевого відтінку з домішкою в тісті зерен кременю та кварцу.

Рис. 2. Матеріали комарівської культури з Неполоківців (1, 4) та Василева (2—3)

сокирою зеленого відтінку з виділеним обушком. Третя знахідка являє собою акуратно відшліфовану сланцеву булаву біконічної форми з чітко виділеним ребром із максимальним діаметром 9,7 см та висотою 4,8 см. Свердлений отвір діаметром 2,1—1,9 см навмісно ско-

Заставнівського р-ну, виявлені під час проведення археологічної експертизи. Пам'ятки даної культури відомі тут ще з 60-х років минулого століття, коли поблизу стадіону Б.О. Тимощуком було виявлено ґрунтові поховання [Тимошук, 1970, с. 15—16]. У результаті останніх розвідок поодинокі матеріали комарівської культури були зафіксовані на понад кілометровій протяжності на першій надзаплавній терасі р. Дністер, яка зайнята практично суцільною забудовою сучасного села. Кераміка бурого відтінку, з помітною домішкою в глиняному тісті зерен кременю або кварцу. Поверхня посудин згладжена, іноді підлощена. Розпізнається банкоподібний горщик з косозрізаним, потовщеним назовні краєм вінчика та невисоким наліпним горизонтальним валиком під ним (рис. 2, 3).

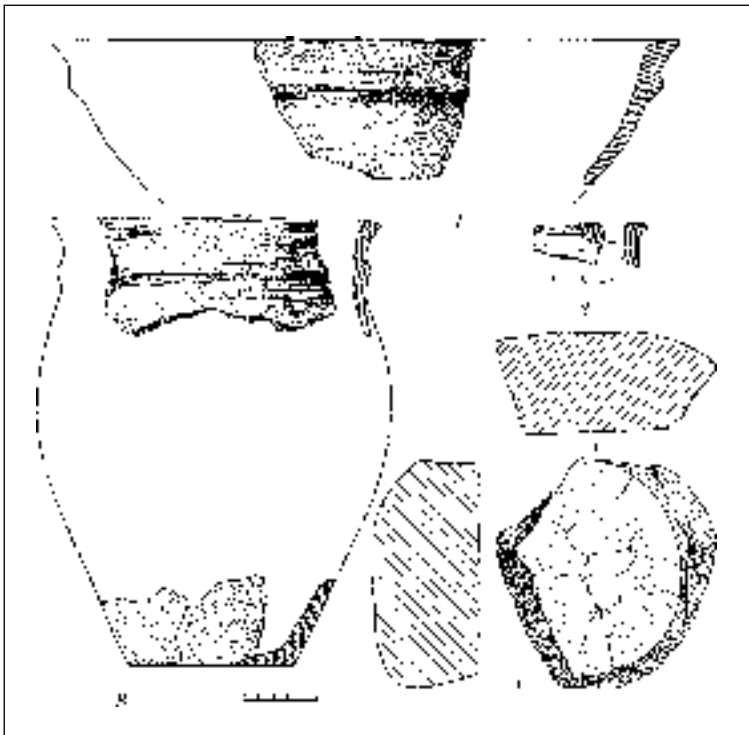


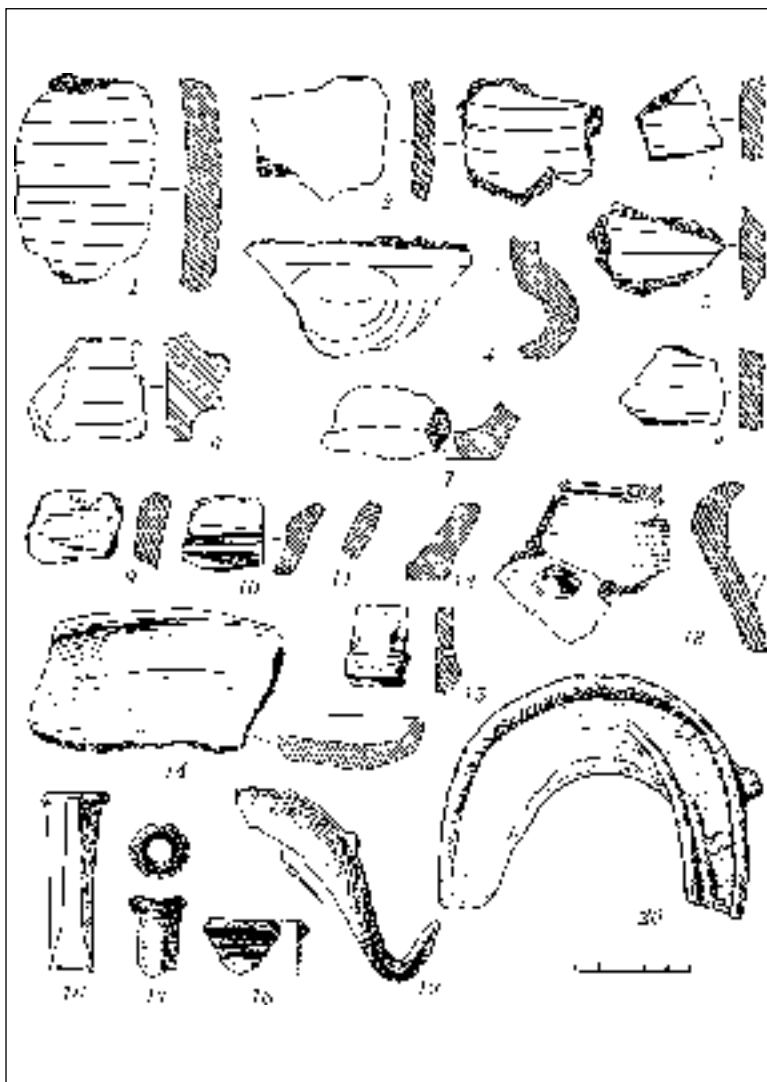
Рис. 3. Знахідки епохи бронзи з Чернівців (1—8), Дорошівців (9—12), Василева (13—14), Неполоківців (15), Лівинців (16), Хотина (17—18), Кіцманщини (19) та Шипинців (20)

Один з уламків належав мископодібній посудині з потовщеним назвоні краєм вінчика та відтягнутим горизонтальним валиком дещо нижче від нього (рис. 2, 1). Зовнішня поверхня заглажена, без помітно виступаючих домішок, внутрішня — шершава від зерен кварцу та зі слідами глиняних вальків, з допомогою яких виліплювали посудину. Аналогічні широкогорлі миски у значній кількості відомі з нижнього шару Магальянського поселення, який Г.І. Смирнова відносить до пізньокомарівської культури [Смирнова, 1972, с. 25—26, рис. 11; БЦАД; Матеріали...; Войнаровський, Смирнова, 1993; Смирнова, 1976, с. 122, рис. 4, 1—3].

В цьому ж урочищі було зібрано кераміку типову для культури Ноа. Вона характеризується бурим відтінком поверхні та домішкою в тісті кварцової жорстви або дрібнопросіяного піску. На деяких фрагментах поперек краєм вінчика простежується горизонтальний ряд круглих наколів та відтягнутий валик (рис. 3, 15).

З с. Лівинці Хотинського р-ну походить безвусковий долотоподібний бронзовий кельт, виявлений місцевими краєзнавцями. Бокові площини знаряддя проходять вздовж усього виробу, поступово розширюючись в напрямку прямої потовщеної втулки (рис. 3, 16). Поперечний профіль кельта шестигранний, лезо — помітно увігнуте. Предмет відзначається невеликими розмірами: довжина — 8 см, ширина леза — 2 см. Відсутність вушка наближує дану знахідку до кельтів нижньодунайських чи східнокарпатсько-трансільванських (Dziedzilow) типів за класифікацією В. Дергачова [Дергачов, 1997, с. 72, 74].

Зі старожитностями культури Ноа пов'язаний, очевидно, також фрагмент бронзового серпа з нелокалізованої місцевості на Кіцманщині. Він являє собою дугоподібне знаряддя із гачком на кінці ручки, яке відливалось з боку спинки, про що свідчить невеликий виступ. Один бік знаряддя плоский, а на іншому — вздовж спинки леза та ручки тягнеться потовщене ребро (рис. 3, 19). Такі вироби (тип С-24/26 за класифікацією Е.Н. Черних [Черних, 1976, с. 224—227], чи Ghermanesti за В. Дергачовом [Дергачов, 1997, с. 75]) є типовими для періоду ВД, хоча зрідка трапляються й у комплексах етапу НА1. Судячи з пропорцій



виявлених знарядь та порівняно тупим кутом між лезом виробу та його ручкою, їх слід розглядати як найбільш пізній варіант серпів з гачком на ручці — Piseni [Дергачов 1997, с. 75, рис. 6, 6—7]. Серед подібних виробів з території Українського Прикарпаття слід назвати знахідки з Магали II [Смирнова, 1969, с. 17, рис. 7, I, 28], Заліщиків, Держова та Олешкова [Zurowski, 1949, s. 230—231, tabl. XXV—XXVII].

У результаті обстеження поселень у Васи́лєві (південно-східна околиця) та Дорошівцях Заставнівського р-ну та городища на північній околиці м. Чернівці (ур. Шанці), проведеного співробітниками охоронної археологічної служби, було зібрано кераміку голіградської культури фракійського гальштату. Більшість фрагментів посуду з Дорошівців характеризується розчосами на зовнішній поверхні стінок, які піднімаються аж до краю вінчика. Зрідка трапляються уламки чорнолощених канельованих посудин (рис. 3, 9—12). Все це дозволяє попередньо віднести дану пам'ятку до раннього етапу розвитку культури. Схожа кераміка відома з таких поселень як Мамаївці, Карапчів,

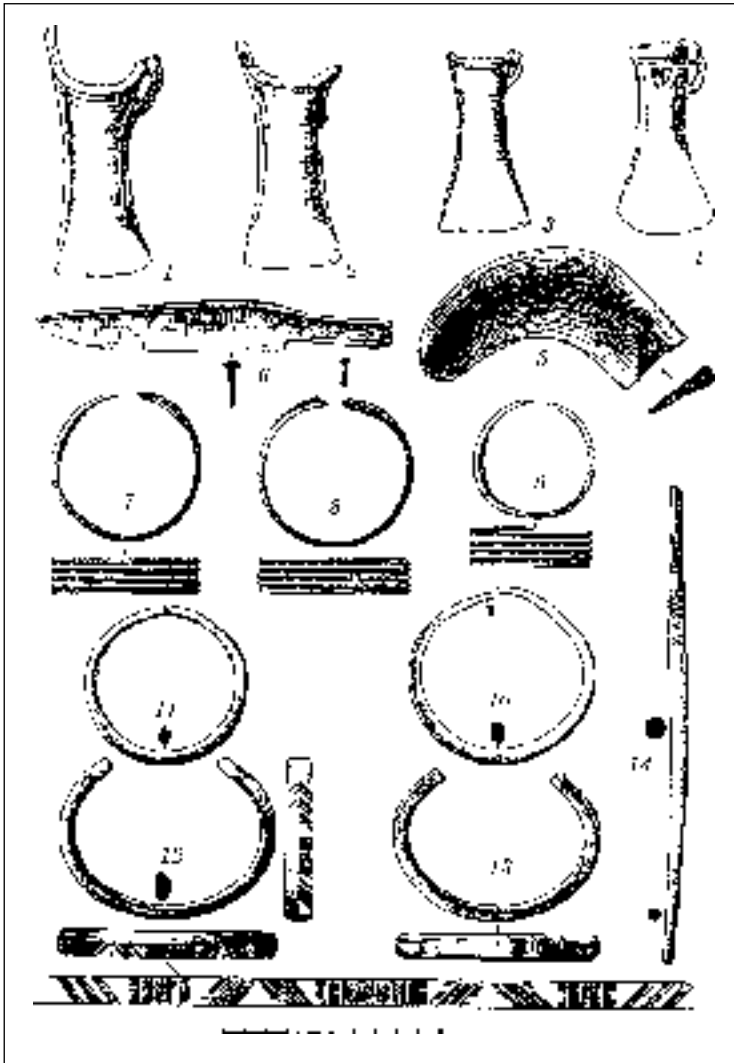


Рис. 4. Бронзові предмети з Кіцманського скарбу

ричний пісковиковий курант діаметром 10 см.

До гальштатського періоду відносяться, очевидно, дві втулки кельтів з Хотина, а також бронзовий серп з с. Шипинці Кіцманського р-ну. Перший фрагмент кельта, можливо, середньодунайського типу був знайдений в ур. Кар'єр на північній окраїні населеного пункту. Під трикутним у перетині краєм втулки він був орнаментований трьома горизонтальними валиками (рис. 3, 18). Інший екземпляр належав безвушковому знаряддю з потовщеним та косо зрізаним краєм втулки (рис. 3, 17). Схожий долото-подібний виріб з глухою втулкою та без характерних додаткових площин був виявлений у верхньому горизонті поселення Магала, який датується Г.І. Смирновою періодом НВ1 [Смирнова, 1969, с. 17, рис. 7, III, 13], а також у Неділиських, Заложцях і Хоросткові [Zurowski, 1949, s. 225, tabl. XV, 4—6].

Серп представлений дугоподібно заокругленим виробом із невеликим трапецієподібним виступом на спинці та двома валиками на одній із площин. Лезо знаряддя широке (рис. 3, 20). В.А. Дергачов відносить такі серпи до типу Gyermely, який побутував на протязі широкого хронологічного діапазону — НА1—НВ3 (приблизно

Рогізна, Новоселиця [Смирнова, 1965, с. 114; Смирнова, 1969, с. 27].

З Василівського поселення, яке, скоріш за все, належить до розвинутого чи пізнього гальштату, походять фрагменти підлощеної бурі миски із увігнутим всередину вінчиком та невеликої жовтолощеної амфори з наліпом на плічках (рис. 3, 13—14). Значну кількість кераміки, обмазки та кальцинованих кісток було виявлено на поверхні городища в ур. Шанці, більша частина якого руйнується у результаті земляних сільськогосподарських робіт. Вона представлена чорно- та жовтолощеними фрагментами, значна частина з яких прикрашена канелюрами (рис. 3, 1—8). На одному екземплярі присутній виступ на боковій площині, утворений внаслідок витискання стінки назвні. Над ним та в його нижній частині присутній ряд з потрійних канелюр. Такі виступи є типовими для банкоподібних посудин розвинутого гальштатського періоду. До голіградської культури фракійського гальштату належить також кераміка з пам'яток, відкритих у сс. Іванківці та Драчинці (ур. Гони) Кіцманського р-ну. На останньому поселенні знайдено також півсфе-

ХІІ—VІІІ ст. до н. е.) і територіально співвідносяться з культурою Гава-Голігради [Дергачов, 1997, с. 41]. Близькі морфологічно знахідки походять з Ловесберен [Дергачов, 1997, с. 78, рис. 9, 7] та Неділиськ [Zurowski, 1949, s. 229, tabl. XXIV, 4].

Протягом останніх років співробітниками Чернівецької філії «Охоронної археологічної служби України» під керівництвом С.В. Пивоварова було зафіксовано також знахідки двох скарбів бронзових виробів [Пивоваров, Ільків, 2007].

Перший скарб був знайдений за випадкових обставин під час земляних робіт у м. Кіцмані. Він був виявлений місцевим жителем В. Булегою, під час спорудження фундаменту на своєму обійсті. За посередництва А. Фантуха всі речі скарбу були тимчасово передані для вивчення співробітникам Чернівецької філії ДП «ОАСУ».

Скарб складався з 14 бронзових предметів: чотирьох кельтів з увігнутими або прямими краями втулки, уламку масивного серпа, ножа, стержня та браслетів трьох різновидів (рис. 4). Скарб відноситься до ранньогальштатського

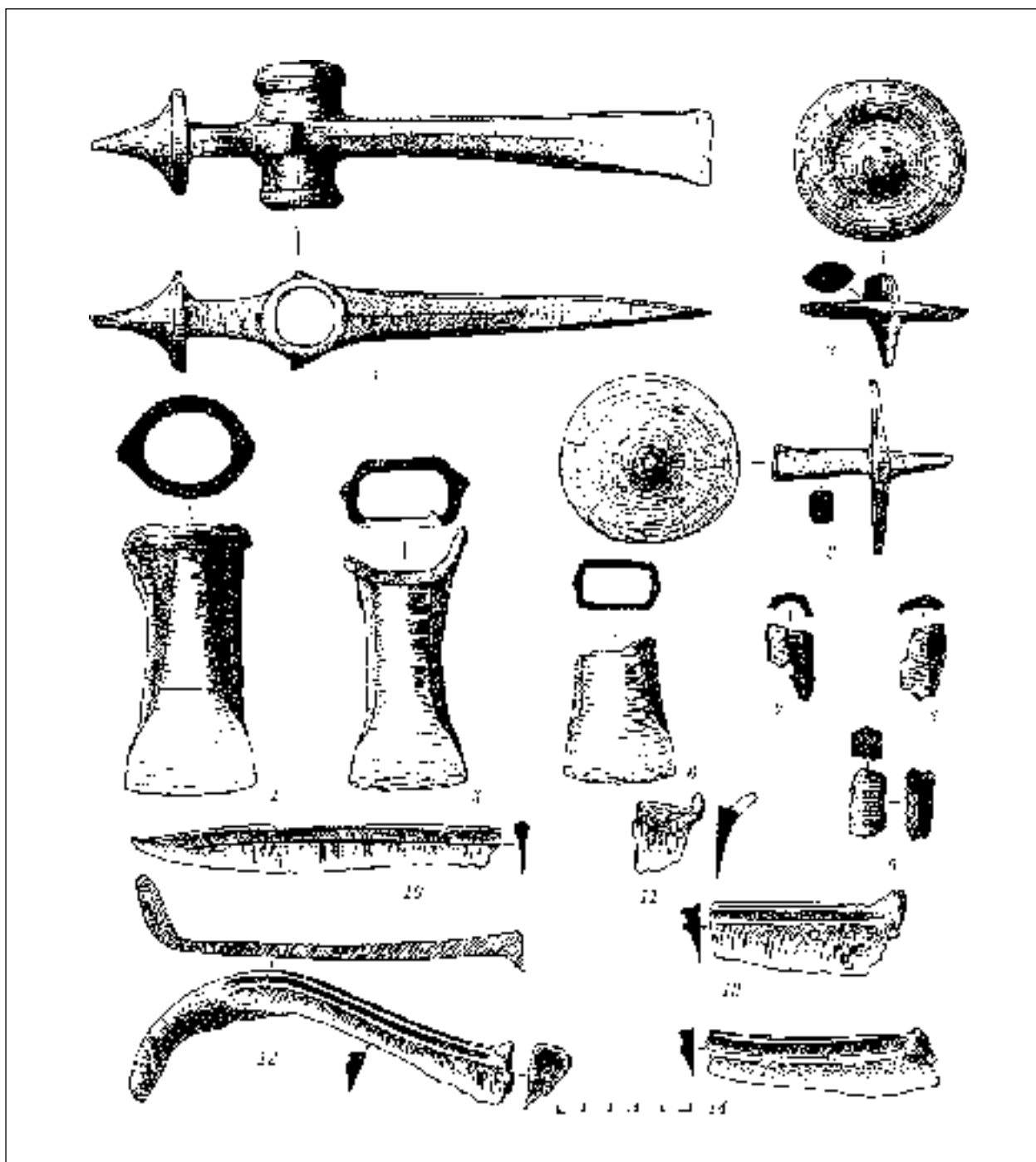


Рис. 5. Бронзові предмети з Коровійського скарбу

часу й датується, очевидно, етапом НА2 — початком НВ1 (приблизно XII—XI ст. до н. е.). Скарб був виявлений за 30 м від невеликого струмка (правий берег) — правої притоки Кіцманського Поточу, який у свою чергу приблизно через 1 км впадає у р. Совицю. Огляд стінок траншей під фундамент дозволив встановити, що скарб був захований безпосередньо під долівкою чималої споруди (понад 4 × 6 м), очевидно наземної, з каркасно-стовпвою конструкцією стін.

Другий скарб був виявлений у жовтні 2007 р. в с. Коровія (межа із с. Годиловом) Глибоцько-

го р-ну, де місцевим жителем Г. Репчуком на своєму городі була знайдена бронзова бойова сокира-чекан.

За посередництвом І.М. Мафтіяка та учителя історії Чагорської школи В.С. Яловка знахідка потрапила до співробітників охоронної археологічної служби. У ході подальшого обстеження місця знахідки було виявлено ще 34 бронзові предмети: обухи сокир-чеканів, зламані кельти східнокарпатсько-трансільванського і угорсько-трансільванського типів та їхні фрагменти, серпи, ніж, цілі та фрагментовані браслети, уламки бронзової чаші та

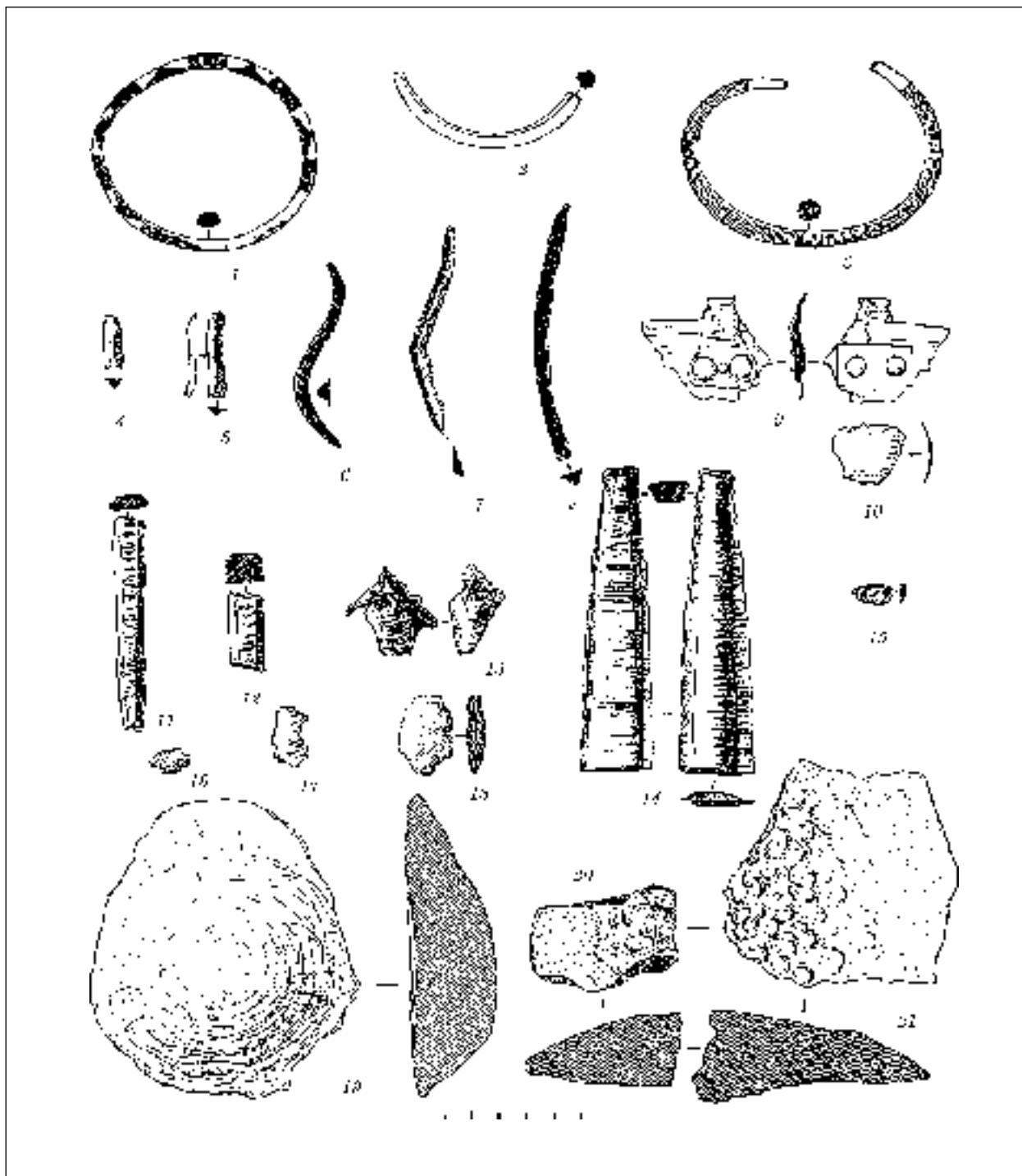


Рис. 6. Бронзові предмети з Коровійського скарбу (продовження)

злитки металу різної форми і розміру (рис. 5; 6). Скарб був захований на вершині одного з мисоподібних пагорбів на правому березі р. Яблунівець (правої притоки р. Коровія) й зосереджувався на ділянці 15 × 20 м. Типологія виробів дозволяє датувати його в межах періодів ВД—НА1 (приблизно XIII—XII ст. до н. е.).

Отже, протягом останніх років співробітниками Чернівецької філії ДП «НДЦ «ОАСУ» вдалося виявити або зафіксувати чимало знахідок епохи бронзи, які охоплюють увесь її хронологічний діапазон та дозволяють ширше й повніше зрозуміти культурно-історичні процеси в межиріччі Верхнього Пруту та Середнього Дністра.

- БЦАД. — Фонд 1 — археологічний.
Матеріали бронзового часу на Буковині // НА БЦАД. — Ф. 3. — Оп. 2. — Од. зб. 22. — 54 арк.
 Войнаровский В.Н., Смирнова Г.И. Новые находки древних бронз в окрестностях с. Волока на Буковине // РА. — 1993. — № 4. — С. 183—190.
 Дергачов В.А. Металлические изделия к проблеме генезиса культур раннего гальштата Карпато-Данубио-Нордпонтитского региона. — Кишинэу, 1997.
 Довідник з археології України. Хмельницька, Чернівецька, Закарпатська області. — К., 1984.
 Ключко В.І. Озброєння та війська справа давнього населення України (5000—900 рр. до Р. Х.). — К., 2006.
 Мелюкова А.И. Памятники скифского времени Лесостепного Среднего Поднестровья // Памятники скифо-сарматского времени в Северном Причерноморье. — МИА. — 1958. — № 64. — С. 5—102.
 Пассек Т.С. Археологическое изучение трипольских поселений на Днестре // Доклады VI науч. конф. Инс-та археол. — К., 1953. — С. 229—246.
 Пассек Т.С. Стоянка комаровской культуры на Среднем Днестре // КСИИМК. — 1959. — Вып. 75. — С. 154—162.
 Пивоваров С., Гльків М. Новий скарб бронзових виробів з Кіцманя // ПССІАЕ. — Чернівці, 2007. — С. 7—15.
 Пивоваров С., Гльків М. Нові знахідки скарбів епохи бронзи — раннього заліза на території Буковини // Збірник на пошану Л.І. Крушельницької (у друці).
 Свеишников И.К. Средний период бронзового века Прикарпатья и Волыни. Тшинецко-комаровская культура // Археология Прикарпатья, Волыни и Закарпатья (энеолит, бронза и раннее железо). — К., 1990. — С. 78—88.
 Смирнова Г.И. Поселение позднебронзового века и раннего железа возле с. Магала Черновицкой области // КСИИМК. — 1957. — Вып. 70. — С. 99—107.
 Смирнова Г. Западнорумынская археологическая экспедиция в 1957 г. // АСГЭ. — 1959. — Вып. 16. — С. 62—64.
 Смирнова Г.И. Раннеголиградский комплекс Магала // КСИА. — 1965. — Вып. 105. — С. 109—118.
 Смирнова Г.И. Поселение Магала — памятник древнефракийской культуры в Прикарпатье (вторая половина XIII — середина VII в. до н. э.) // Древние фракийцы в Северном Причерноморье. — М., 1969. — С. 7—34.
 Смирнова Г.И. Псалли типа Борьяш в культуре Ноа // КСИА. — 1970. — Вып. 123. — С. 106—110.
 Смирнова Г.И. Новые исследования поселения Магала // АСГЭ. — 1972. — Вып. 14. — С. 12—31.
 Смирнова Г.И. Позднеголиградский могильник у с. Острица (Магальянская) на Буковине // АСГЭ. — 1973. — Вып. 15. — С. 7—11.
 Смирнова Г.И. Магала I и некоторые вопросы хронологии позднекомаровской культуры в Прикарпатье // Энеолит и бронзовый век Украины. Исследования и материалы. — К., 1976. — С. 118—135.
 Смирнова Г.И., Войнаровский В.М. Мошанецкий скарб бронз киммерийского типа з Середнього Подністров'я // Археологія. — 1994. — № 1. — С. 137—141.
 Смирнова Г.И. Первые поселенцы у с. Долиняны, в урочище Помирки (эпоха средней бронзы) // Stratum plus. — 2000. — № 2. — С. 554—562.
 Тимошук Б. Північна Буковина — земля слов'янська. — Ужгород: Карпати, 1969.
 Тимошук Б. Археологічні пам'ятки Чернівецької області. — Чернівці, 1970.
 Тимошук Б.О. Зустріч з легендою. — Ужгород, 1974.
 Черных Е.Н. Древняя металлообработка на Юго-Западе СССР. — М., 1976. — 302 с.
 Romstorfer C.A. Aus den «Mittheilungen der k. k. Central-Commission» // Jahrbuch des Bukowiner Landes-Muzeums. — Czernowitz, 1893. — S. 45—72.
 Zurowski K. Zabutki brazowe z madszey epoki brazu i wczesnego okresu zelleza z dorzecza gornego Dniestru // Przegląd Archeologiczn. — 1949. — T. VIII. — Z. 2. — S. 155—241.

M. V. Il'ki v

NEW FINDS OF THE BRONZE AGE IN BUKOVINA

The article presents facts of new finds of the Bronze Age in Bukovina, discovered during the archaeological investigations of Chernovtsy branch «DP OASU» in Bukovina.