

*В. М. Степанчук, Ж. М. Матвіїшина,
О. П. Журавльов*

ЗАСКЕЛЬНА VI (КОЛОСОВСЬКА) В КРИМУ: НОВІ ДАНІ ДО ВИВЧЕННЯ ВЕРХНЬОЇ ПАЧКИ КУЛЬТУРНИХ ШАРІВ

В статті представлено попередні результати вивчення верхньої частини відкладів стоянки Заскельна VI (Колосовська) в Криму за даними 2005 року та наведено результати палеонтологічного вивчення колекцій решток тварин із верхніх шарів пам'ятки.

Ключові слова: середній палеоліт, стратиграфічні горизонти, фауністичні рештки

Заскельна VI (Колосовська), одна з найважливіших середньопалеолітичних багатошарових печерних стоянок Східного Криму, була виявлена і з невеликими перервами інтенсивно досліджувалася Ю.Г. Колосовим з моменту відкриття в 1969 р. до 1985 р. [Колосов, 1973; 1979; 1986; Колосов и др., 1993 та ін.]. Пам'ятка розташована в передгірській смузі Криму в східній частині півострова, біля с. Вишенне Білогірського р-ну АРК, у балці Червона, по правому берегу р. Біюк-Карасу (рис. 1), під 45°6' ПнШ та 34°36' СхД, на висоті близько 205 м над рівнем моря в системі координат IGS 98, в 45—50 км від сучасного морського узбережжя. Стоянка пов'язана зі зруйнованим навісом, що завалився. Його козирок зафіксований над II культурним шаром. Експозиція сховища південна, висота над рівнем ріки близько 60 м.

Матеріали розкопок 1970—1982 р. видані Ю.Г. Колосовим монографічно та в серії спеціальних публікацій [Колосов, 1973; 1979; 1986; Колосов и др., 1993 та ін.]. Геологія вивчалася В.П. Душевським, П.Д. Городецьким, О.О. Ключінін. Фауна визначалася К.В. Капеліст та Є.І. Даниловою. Інвентар стоянки визначається як приналежний мікоксській аккайській індустрійній традиції [Kolosov, Stepanchuk, 2000].

В ~3 м колонці відкладів Заскельної VI (Колосовської) простежено мінімум сім окремих культурних шарів. Верхні чотири з них нещодавно були продатовані методом C14 у Київській та

Оксфордській лабораторіях (рис. 2). Точна хроностратиграфічна позиція шарів VI й V не відома, але вони вірогідно належать початку останнього зледеніння [Величко и др., 1978]. Базові характеристики шарів IV—I представлені на табл. 1 і супроводжуються порівняльними даними по поруч розташованій стоянці Заскельна V.

Різні ділянки і шари стоянки містили досить значні серії розрізнених кісткових решток неандертальців, число індивідуумів яких оцінюється в 5—6 [Боруцкая и др., 2007]. Недавно серед фауністичних матеріалів зі старих розкопок, переважно в матеріалах II шару, були виявлені нові рештки людини. Крім того, під час робіт 2005 р. у верхній частині відкладів на кв. 28Г (шар III або IIIa) було знайдено фрагмент плечової кістки немовляти.

У 2005 р. було проведено поновлення захисної конструкції шарів під основним обвалом, а також здійснений пошук збережених ділянок із верхнім (I) культурним шаром. В статті представлено попередні результати вивчення верхньої частини відкладів стоянки за даними 2005 року та наведено результати палеонтологічного вивчення колекцій решток тварин із верхніх шарів пам'ятки.

З'ясування природи і умов залягання решток I шару Заскельної VI становить значний інтерес внаслідок незвичайно пізнього радіовуглецевого віку цього шару. Шар I містить таку ж індустрію, що й інші середньопалеолітичні шари стоянки й може визначатися як мікок аккайського типу. Проте він датується між 23—24 тис. років тому (22800 ± 400, Ki-10605; 24400 ± 480, Ki-10606; 22500 ± 450, Ki-10892) [Степанчук, 2006]. Наведені дати були отримані по неперепалених фрагментах кісток тварин із розкопок Ю.Г. Колосова. Нещодавно було отримано три нові дати, на цей раз по кістках, знайдених у шарі I під час робіт 2005—2006 рр. Нові дати виявилися дещо древнішими за попередньо отримані, однак знову таки є незвично молодими як



Рис. 1. Білогорський р-н, Крим. Стрілкою показано локалізацію Червоної балки, в межах якої розташовано кілька середньопалеолітичних стоянок, в т. ч. Заскельна VI (Колосовська)

для мустьєрських стоянок (25700 ± 160 , Ki-13373; 25200 ± 160 , Ki-13375; 24600 ± 170 , Ki-13376).

За даними Ю.Г. Колосова [1986 та ін.], бережна ділянка шару I являла собою досить вузьку — не набагато більше 2 м завширшки — смугу знахідок неподалік задньої скельної стінки. Потужність шару варіювала від 10 до 40 см. Горизонт жовтого детритусового піску зі знахідками I-го культурного шару у бік схилу балки був обмежений вапняковими блоками й перекривався двома іншими літологічними горизонтами [Колосов, 1986]. Дослідження з метою з'ясування наявності та умов залягання решток культурного шару I в 2005 р. обмежилися, головним чином, підготовкою стратиграфічного розрізу на квадратах 28А й 28А¹. Розріз був вивчений Ж.М. Матвійшиною. Роботи 2005 р. у цілому підтвердили стратиграфічну та просторову позицію шару I. Найістотніше різночитання полягає в простеженому в 2005 р. багатогоризонтному характері шару I, в межах якого розрізняється мінімум два окремих горизонти знахідок, відділених 20—25 см товщею археологічно стерильних відкладів.

На ділянці, що примикає до задньої скельної стінки Заскельної VI (Колосовської), у процесі за-

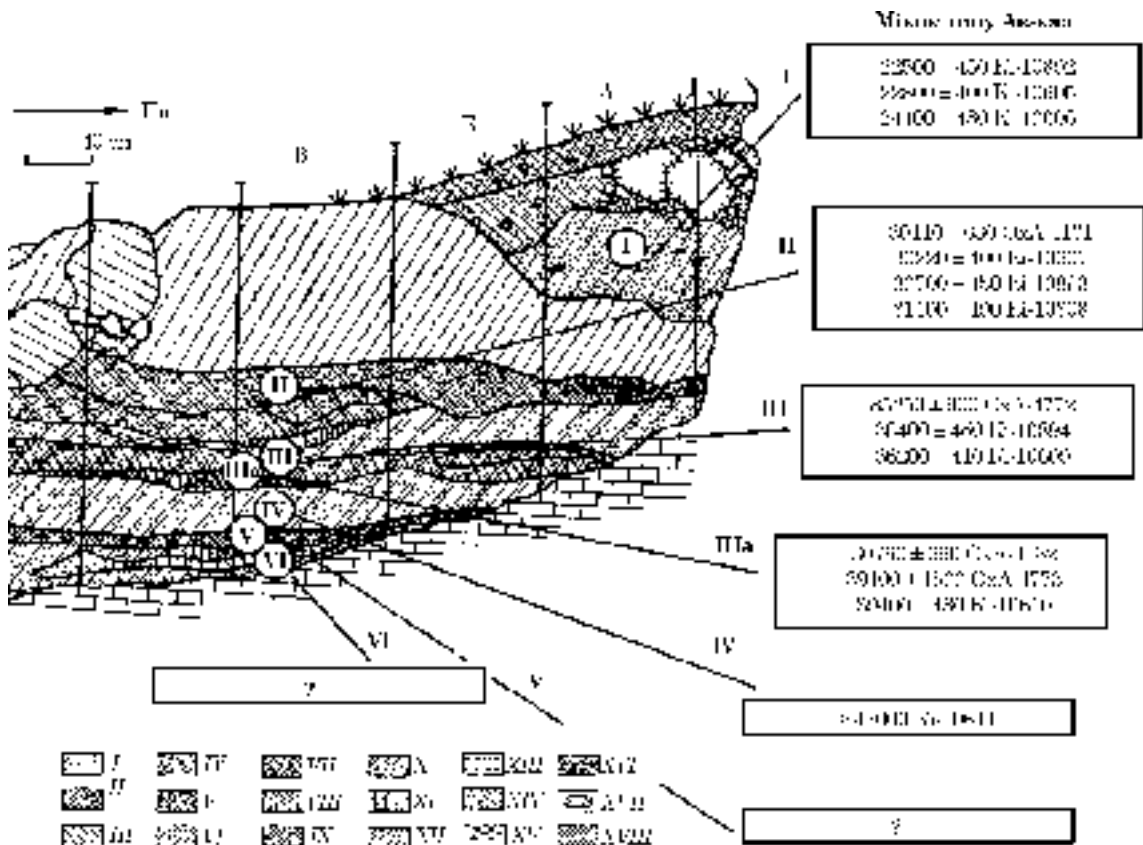
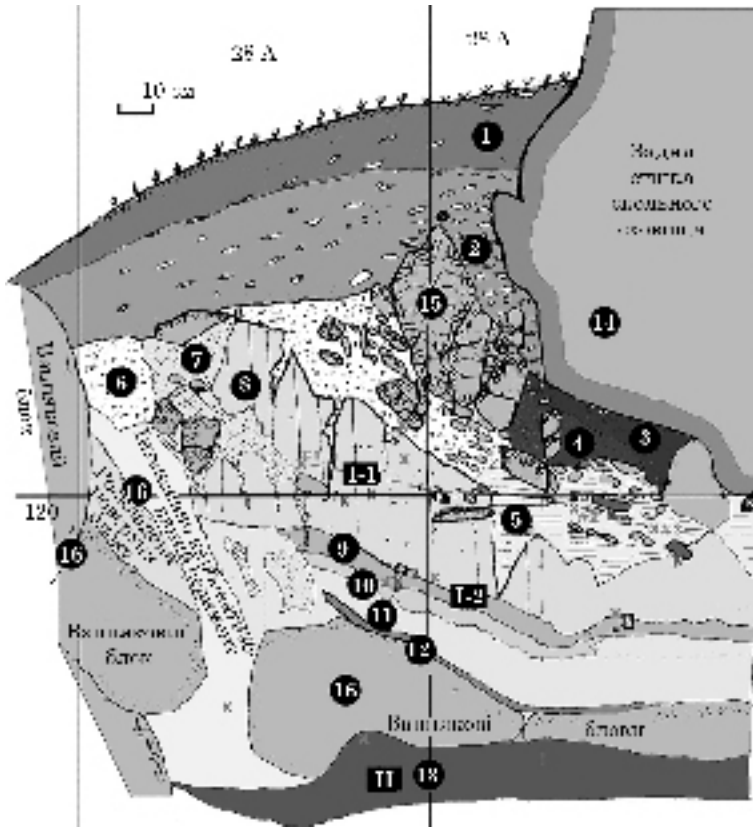


Рис. 2. Заскельна VI (Колосовська). Північна частина основного профілю стоянки (за В.П. Душевським з [Колосов, 1986]) та наявні радіовуглецеві датування для верхніх шарів стоянки. Цифри в чорних кружках — номери археологічних шарів. Умовні позначки: I — детритусовий пісок; II — гумус із вкрапленнями дрібного щебеню; III — сильно гумусований детритусовий пісок; IV — шар I — жовтий детритусовий пісок; V — шар II — вогнищний, попелясто-сірий; VI — шар IIIa — жовтий детритусовий пісок із вкрапленнями гравію; VII — шар IIIa — жовтий детритусовий пісок; VIII — шар IV — вуглисто-чорний; IX — шар V — жовтий детритусовий пісок; X — шар VI — жовтувато-зелений детрито-глауконітовий пісок; XI — детрито-глауконітовий пісок зеленого відтінку; XII — прошарок жовтого детритусового піску в шарах II і IV; XIII — прошарок буроватого відтінку в шарі II; XIV — зола; XV — кісткове вугілля; XVI — вогнищні лінзи в основі культурного шару II; XVII — брили нумулітового вапняку; XVIII — брили основного обвалу



чистки західного профілю відкладів на квадратах 28Б, 28А, 28А¹, було простежено наступна стратиграфічна послідовність (рис. 3; опис В.М. Степанчука): 1 — верхня частина гумусованих відкладів, покритих сучасним дерном, 2 — нижня частина цих же відкладень із більшою кількістю вапнякового щебеню, 3 — темно-сірий до чорного інтенсивно гумусований седимент без щебеню, 4 — коричневатий важкий суглинок без щебеню, 5 — гумусований сірий суглинок, 6 — ясно-сірий нумулітовий пісок із дрібними нумулітами, злегка гумусований, 7 — попелясто-сірий карбонатизований нумулітовий пісок, 8 — палево-жовтий нумулітовий пісок, 9 — відносно темнозабарвлений зеленкуватий глауконітовий седимент, 10 — більш світло-забарвлений зеленкуватий глауконітовий седимент, 11 — найбільш світло-забарвлений зеленкуватий глауконітовий седимент, 12 — коричневатий гумусований (?) седимент, 13 — темнозабарвлений детритусовий пісок, 14 — вапнякова стінка скельного обриву, 15 — фрагменти порівняно недавнього руйнування стелі сховища, 16 — фрагменти обвалу плит козирка сховища, що перекрили відклади із залишками II культурного шару.

Вертикальною зачисткою виявлено кілька крем'яних артефактів і кісток тварин в інсигній позиції. Знахідки кременю та кісток зустрінуті в субгоризонтальному заляганні на двох рівнях над горизонтом обвальних плит, що лежать на відкладах із залишками другого культурного шару.

Отже, в попередньому плані, можна припускати наявність мінімум двох самостійних горизонтів першого шару: I-1 та I-2. Горизонт I-1 простежений у середній частині літошару 8 (палево-жовтий

Рис. 3. Заскельна VI (Колосовська). Західний профіль відкладів на ділянці квадратів 28Б, 28А, 28А¹; цифри в чорних кружках — номери літологічних горизонтів; цифри в чорних квадратах — культурні шари / горизонти; Х — кремені; К — кістки; К у чорному абрисі — перепалені кістки. Опис літологічних горизонтів див. у тексті

нумулітовий пісок) і літошару 5 (гумусований сірий суглинок). Горизонт I-2 простежений у прошарку відносно темнозабарвленого зеленкуватого глауконітового седименту (літошар 9). По одному кременю було зустрінуте на квадраті 28А в нижній частині літо шару 6 над рівнем горизонту I-1 та у нижній частині інтенсивно карбонатизованого седименту під рівнем горизонту I-2.

Серед кам'яних виробів, зустрінutih у колонці відкладів над плитами обвалу, що перекрили другий шар стоянки, є двобічне знаряддя (рис. 4, 1), нуклеус (рис. 4, 5), сколи (рис. 4, 2). Зустрінуті також великі фрагменти кісток мамонта.

За даними О.П. Журавльова у матеріалах шару I з робіт 2005 р. представлені рештки бізона, коня, песця, степової лисиці, лисиці. Особливо слід зазначити наявність залишків кабана, раніше не відомих у відкладах шару. Нещодавно було проведено новий палеонтологічний аналіз кісткових решток з I, II, III, та IIIа культурних шарів стоянки. Його результати наведено в табл. 2. Окремо слід підкреслити, що в шарах IV і II було знайдено хвостові хребці чорноморського дельфіна-білобочки (*Delphinus delphinus* L., 1758) [Степанчук, Логвиненко, 2005]. В матеріалах II шару представлена серія з чотирьох хребців, що, за визначенням В.М. Логвиненка, належать одній особині. Ця унікальна знахідка ймовірно свідчить про можливу цілеспрямовану короткотермінову міграцію частини або всієї неандертальської групи із району передгір'їв на морське узбережжя; іншими словами — є свідомством доброї обізнаності неандертальців із потенційними можливостями прибережної зони і їхню адаптованість до використання різних ландшафтів.

Згідно з попередніми даними Ж.М. Матвійшиної, у західному розрізі стоянки прослідковано відклади, що відносяться до наступних стратиграфічних горизонтів:

НІ — представлений дерново-карбонатно-щебенистим ґрунтом;

Нд — 0,0—0,5 м — темно-сірий, коричневатий, с корінням рослин, з дресвою;

Н — 0,05—0,2 м — ґрунт, глиби і уламки скального матеріалу до 10—15 см в діаметрі, включення великих фрагментів скального матеріалу нумулітових вапняків;

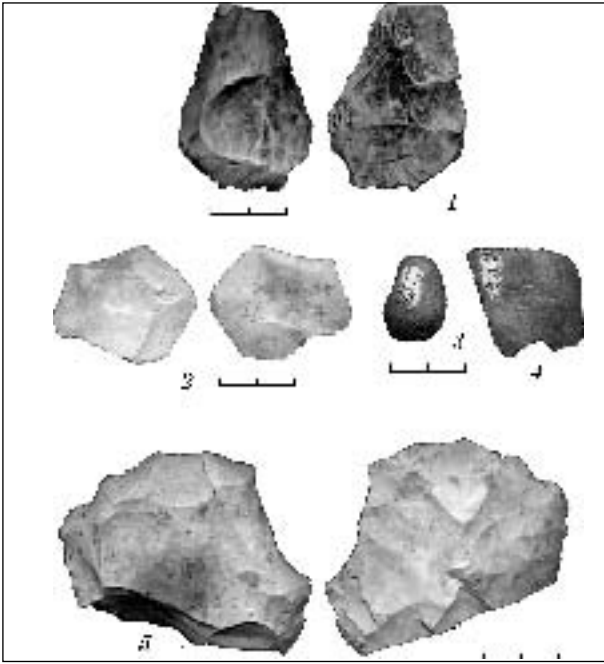


Рис. 4. Заскельна VI (Колосовська). Знахідки із шару I: 1 — двобічне знаряддя; 2 — скол; 3 — вохра; 4 — фрагмент відбійника на гальці; 5 — нуклеус. 1 — квадрат 28А, шар I, горизонт 1 (артефакт № 1, див. креслення на рис. 1); 2 — квадрат 31А, шар I, горизонт 2; 3, 4 — квадрат 28А, шар I, порушені відклади; 5 — квадрат 28А, шар I, горизонт 1 (артефакт № 3, див. креслення на рис. 1)

Нр — 0,2—0,4 м — дресвяний коричнювато-темно-сірий матеріал включенням горизонтально розміщених шарів щебеню, матеріал ґрунту частково делювіального походження;

Таблиця 1. Фауністичні рештки із шарів I—III стоянки Заскельна VI (Колосовська); визначення О.П. Журавльова (визначені кістки /MNI; х — наявність).

Тварина	Шар I	Шар II	Шар III	Шар IIIa
Мамонт	21/2	544/4	233/2	20/1
Бізон	2/1	14/1	4/2	
Носоріг		2/1		
Кінь	3/1	173/1	31/3	2/1
Європейський осел	1/1	13/1		
Сайга	5/1	297/7	37/1	39/1
Гігантський олень		2/1		
Шляхетний олень	1/1	16/1	1/1	1/1
Північний олень	1/1	23/2	4/1	
Кабан	1/1			
Лев		1/1		
Вовк	1/1	5/1	5/1	
Песець	1/1			1/1
Лисиця	1/1	2/1		
Корсак	1/1			
Заяць	—	1/1		
Птахи	—	х	х	

Phk — 0,4—1,0 м — коричнювато-бурий матеріал;

В стінці нижче матеріал бурувато-коричнювато-світлосірий, посередині у розцілині вертикально розташована велика глиба 50 × 20 см, а навколо неї сірий матеріал з дресвою і дрібнішими глибами у 5—10 см в діаметрі.

Справа від глиби простежується матеріал темносірого кольору, ґрунтовий, без включень щебеня, значно гумусований, на тому ж рівні, але далше від стінки простежено основу ґрунту — гумусово-перехідний горизонт з більшим вмістом цементуючої маси. Умовно цей hl ґрунт або ґрунтові відклади можна описати так.

Нр — 1,0—1,2 м — темносірий до чорного, добре гумусований, частково делювіальний матеріал.

Phk — 1,2—1,4 м — сірий з буруватістю матеріал дресви з горизонтальним заляганням обкатаних уламків нумулітового вапняку.

Рк — 1,4—1,7 м — по світлій дресві помітні затьоки з сірим матеріалом на тлі зеленкувато-жовтувато-світлосірого матеріалу, межа язичкувата, на деякій відстані від нижньої межі угрупування обкатаних гальок вапняку.

Цей ґрунт описаний в лінзі, що примикає до основної фундаментальної стінки між корінним схилом і глибою вапняку, накладається на нижче розташовані відклади у вигляд лінзи (до 1,4 м). На тій же висоті під 40 см шаром чорного голоценового матеріалу, що залягає з різким нижнім контактом (ерозійним) простежені шари з дресвою (можливо це саме вони мають дату 24 тис. р. т.). Можливо вони відповідають df горизонту або залягають під ним.

dg? bg? — 0,4—1,4 м — світло-сірі дресвяні шари з дрібними обкатаними уламками нумулітового вапняку до 3 см в d. На глибині 0,9—1,1 м в дресві — знахідки великих кісток. На глибині 1,4 м горизонт закінчується шаром обкатаних нумулітових гальок і щебеня.

В інтервалі 1,4—1,8 м — шар дресви без кременю.

1,8—2,2 м — темніший сірий прошарок дресви з великою кількістю кременя і залишками попелу.

2,2—2,4 м — світло-сірий шар дресви.

* * *

Обмежені польові роботи, проведені на ділянках з відкладами, що містять залишки I культурного шару, підтвердили відзначений Ю.Г. Колосовим стратиграфічний і планіграфічний контекст цього шару. Виявлено наявність кількох окремих горизонтів і отримано певні дані на користь інсигтного характеру цього шару. Проведено вивчення палеонтологічних колекцій I—III культурних шарів стоянки, що зберігаються в ІА НАНУ.

Заскельна VI (Колосовська) являє собою добре збережене багатшарове поселення в скельному сховищі. Подальше планомірне дослідження стоянки, безумовно, є потенційно важливим для

Таблиця 2. Східний Крим, багатшарова середньо-палеолітична стоянка Заскельна VI (Колосовська). Базові характеристики.

вивчення пізніх фаз неандертальського заселення півдня Східної Європи.

Робота частково підтримана проектом РГНФ-НАНУ 04-08.

Боруцкая С.Б., Васильев С.В., Степанчук В.Н. К вопросу о палеоантропологии крымских неандертальцев. Возобновление исследований // Вестник антропологии. — 2007. — № 15. — С. 101—104.

Величко А.А., Душевский В.П., Подгородецкий П.Д. и др. Стоянки Заскальная V и Заскальная VI // Археология и палеогеография раннего палеолита Крыма и Кавказа. — М., 1978. — С. 20—37.

Колосов Ю.Г. Палеоантропологические находки у скалы Ак-Кая // Вопросы антропологии. — 1973. — № 44. — С. 162—166.

Колосов Ю.Г. Аккайские мустьерские стоянки и некоторые результаты их исследования // Изучение палеолита в Крыму. — К., 1979. — С. 33—56.

Колосов Ю.Г. Аккайская мустьерская культура. — К., 1986.

Колосов Ю.Г., Степанчук В.Н., Чабай В.П. Ранний палеолит Крыма. — К., 1993.

Степанчук В.Н. Нижний и средний палеолит Украины. — Черновцы, 2006.

Степанчук В.Н., Логвиненко В.Н. Заскальная VI (Колосовская), Восточный Крым: новые данные об использовании морских ресурсов в среднем палеолите // Проблемы палеонтологической и археологической юга России и сопредельных территорий. — Ростов-на-Дону, 2005. — С. 92—94.

Kolosov Yu.G., Stepanchuk V.N. Crimean assemblages with bifacial tools: brief review // ERAUL. — Liege, 2000. — # 95.

V. M. Stepanchuk,
Zh. M. Matviishyna,
O. P. Zhuravlov

ZASKELNA VI IN CRIMEA NEW INFORMATION TO INVESTIGATION TOP BOX CULTURE LAYERS

At the article is showed results of researching the top part of deposits station Zaskelna VI in Crimea for information got in 2005 year. In this article also is given results of paleontological investigation, some fragments of collection was investigated in the top layer station.