

А. О. Козловський, М. М. Ієвлев  
(Київ)

## АРХЕОЛОГІЧНІ ДОСЛІДЖЕННЯ ВЕРХНЬОГО КИЄВА 1999—2009 рр.

---

*Стаття присвячена археологічним дослідженням у Верхньому Києві. Розглядаються матеріали по структурі планування міста, житлові, господарські і ремісничі споруди.*

*Ключові слова: Верхній Київ, садиба, укріплення, будівля, багатоярусна конструкція, споруда, житло, ремісничі споруди.*

Під час археологічних розкопок, проведених на території Верхнього Києва за останні 10 років, було виявлено і досліджено значну кількість житлових та виробничих об'єктів кінця X — першої половини XIII ст., могильників та окремих поховань. Найбільш цікаві результати дали розкопки по вул. Артема, Великій Житомирській, Десятинній, Кудрявській, на Рильському та Десятинному провулках, які дозволили уточнити історичну топографію цієї частини давнього Києва, початок та характер його забудови і планування, виділити окремі житлові та виробничі комплекси.

Результати археологічних досліджень протягом останніх років, як і дослідження, проведені у попередні роки, підтвердили те, що забудова Верхнього міста була розпочата наприкінці X — початку XI ст.

Масова забудова Верхнього міста, на нашу думку, пов'язана із зведенням великих храмово-палацових будівель — Десятинної церкви, Західного, Південного та Східного палаців наприкінці X — початку XI ст., та Софіївського собору в першій половині XI ст. Вірогідно, на перших етапах цього масштабного за розмірами будівництва з'являються майстерні та приміщення для будівельників та майстрів, які були пов'язані з будівництвом. З часом навколо збудованого храмово-палацового комплексу починає формуватися Верхнє місто, виникають

вулиці. Вірогідно, саме в цей час відбувається будівництво фортифікаційних споруд «міста Володимира». За межами цих оборонних споруд на початку XI ст. виникає окольне місто та ряд укріплених боярських садиб. За останні десять років на території Верхнього міста було досліджено чотири такі укріплені садиби: на Рильському провулку, на вул. Ярославів вал., та ще дві на вул. Артема. Крім того, під час досліджень була відкрита частина рядової забудови, яка знаходилася як в межах оборонних споруд «міста Володимира», так і поза ними. З побудовою фортифікаційних споруд «міста Ярослава» весь окольний град «міста Володимира» входить до його складу.

Одним з найцікавіших об'єктів, досліджених в останні роки, виявилися залишки південної частини Західного палацу. Під час цих досліджень було встановлено, що до будівництва палацу на цьому місці розташовувався курганний та ґрунтовий могильник X ст. Два з них були досліджені у 1977 та 1978 рр. (Кириєвич 1982, с. 142—143), та ще одне у 2008 р. Усього на дослідженій ділянці було відкрито три курганних поховання з кремацією. Два з них були досліджені у 1977 та 1978 рр. (Кириєвич 1982, с. 142, 143), та ще одне у 2008 р., та одинадцять ґрунтових поховань того часу.

При розкопках південно-західної сторони палацу були зафіксовані залишки підмуркового рову східної стіни палацу, відкритої В.О. Харламовим у 1988 р. (Харламов 1995). Було відкрито південний поперечний підмурковий рів між східною та західною стінами палацу. З південної сторони перетину цього поперечного підмурку і залишків південної стіни палацу знаходилось поховання X ст., яке перерізав підмурковий рів (рис. 1). На дні цьо-

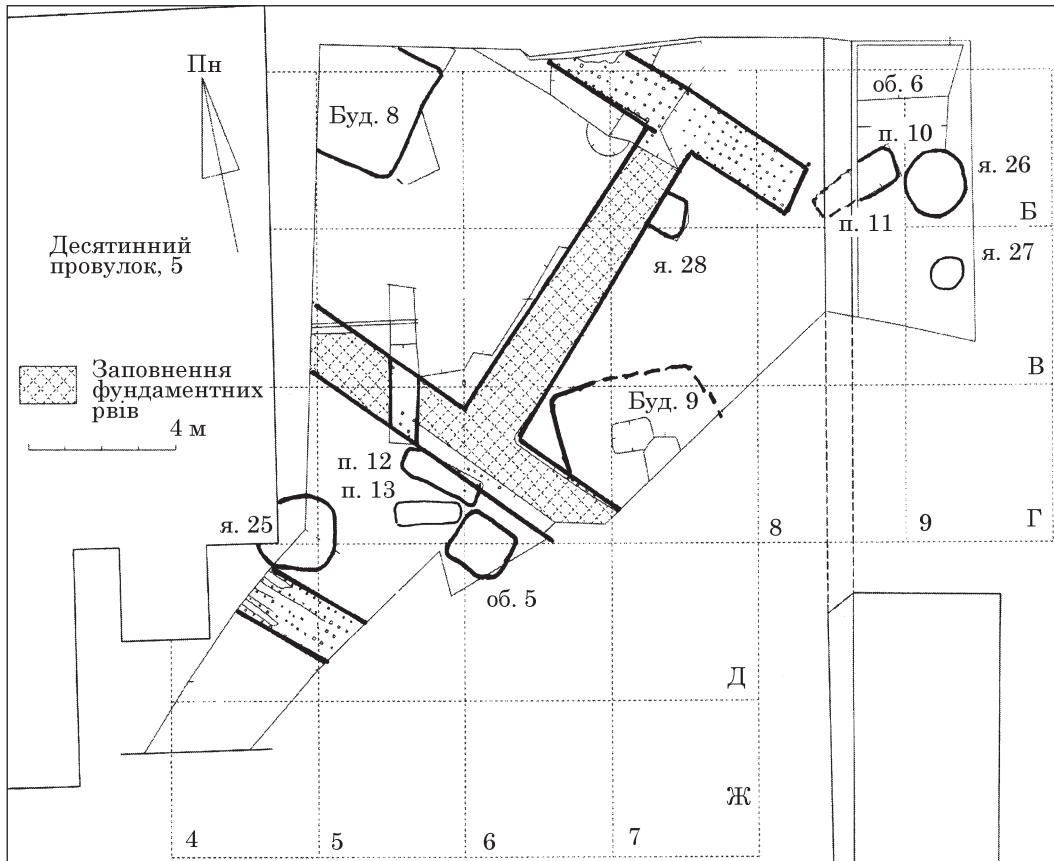


Рис. 1. Загальний план розкопу 2009 р.

го поховання були зафіксовані кілочки від «лопатки» в місці з'єднання південного та східного підмурків. Були також досліджені залишки підмуркового рову південно-західної стіни, а також відкрита, до цього часу невідома, західна галерея. Рів цієї галереї було заглиблено у материк на глибину 0,5 м. На дні рову, ширина якого складала у цьому місці до 1,3 м, чітко простежувалися сліди від чотирьох повздовжніх лежнів, які мали ширину 0,15—0,3 м і були частково заглиблені у материк. На дні підмуркового рову були зафіксовані сліди від п'яти рядів кілочків, забитих у материк на глибину до 0,4—0,5 м. Більша частина кілочків мала прямокутну форму розмірами 0,04 × 0,4; 0,04 × 0,06 м, частина — круглу форму, їхній діаметр складав 0,05—0,06 м. Відстань між кілочками складала 0,20—0,25 м. Заповнення рову складалося з темного ґрунту без домішки вапна або фрагментів плінфи.

Розглядаючи результати досліджень відкритих підмуркових ровів, необхідно відмітити те, що в частинах, які збереглися, заповнення являло собою дуже пухку масу, що складалася з цем'яночного розчину, уламків плінфи, невеликих шматків каміння, головним чином кварциту, граніту, вапняку і пірофіліту, фрагментів давньоруської кераміки, кісток тварин і прошарків землі. Необхідно відмітити відсутність знахідок цілої плінфи у заповненні досліджених підмуркових ровів. Знайдена плінфа була переважно жовтого, помаранчевого і червоного

кольорів, товщиною від 1,5 до 4 см. Найбільша частина цих уламків мала товщину 1,5—2,5 см. Враховуючи те, що не було знайдено фрагментів кладки, можна припустити, що підмурки Західного палацу розібрали, вірогідно в кінці XI ст. — на початку XII ст. На користь цього припущення також може свідчити відсутність відбитків лежнів в розчині при наявності слідів від кілочків. Така ж картина підмуркових ровів при відсутності відбитків лежнів і наявності слідів кілочків, була зафіксована і дослідженнями, проведеними В.О. Харламовим у 1987—1988 рр. у північній частині палацу (Харламов 1995).

Серед знахідок, отриманих при дослідженні зруйнованих частин підмуркових ровів, та серед археологічного матеріалу, знайденого у культурному шарі на території Західного палацу, необхідно відмітити наявність досить великих шматків цем'яночного розчину з відбитками дерев'яних конструкцій, плінфи та каміння. Серед знахідок кераміки у культурному шарі безпосередньо на території палацу переважали фрагменти кераміки XI ст.

На даний час встановити точну дату розбирання підмурків видається неможливим через відсутність як письмових джерел цього періоду, у яких би згадувався Західний палац, так і археологічного матеріалу, який би дозволив точно встановити цю дату. Так, якщо датою заснування палацу більшість дослідників вважає кінець X ст., то дата його руйнації залишається

відкритою. Враховуючи отримані нами дані — перекирття південного поперечного підмуркового рову згорілим об'єктом, який за керамічним комплексом датується XI — максимумом початком XII ст., можемо припустити, що палац було зруйновано до цього часу. Підтвердженням цієї дати може служити і той факт, що житло XII—XIII ст. перерізало і повністю знищило підмуркові рови палацу в його південній частині. Усього на території палацу було зафіксовано чотири будівлі, та дві господарчі ями кінця XI — початку XIII ст.

Не досить ясними є також і деякі особливості спорудження підмуркових ровів палацу. Так, у підмурковому рові поперечної південної стінки нами не було зафіксовано слідів від вапнякового розчину, яким заливалися лежені на дні рову. Також незвичним є факт, що сліди від кілків були зафіксовані не на дні підмуркового рову в материк, а в темному заповненні, над материком.

Таким чином, результати дослідження дозволили нам уточнити ряд питань щодо планування Західного палацу та часу його існування. Було зафіксовано і досліджено частину південної поперечної стіни, відкрито раніше невідому західну стіну і східний кут палацу з пілястрами. Але одночасно виникло і багато питань, на які поки що не можна дати остаточної відповіді.

Після того як Західний палац припинив своє існування на рубежі XI—XII ст. його територія забудовується. На його місці, судячи з результатів досліджень, виникає досить велика садиба, яка з деякими перебудовами існує до першої половини XIII ст. До її складу входило вісім будівель досліджених на території як самого Західного палацу так і поряд з нею. Судячи з отриманих результатів, ця садиба загинула під час взяття Києва монголо-татарами. Про це свідчить той факт, що всі будівлі, які входили до її складу, гинуть внаслідок сильної пожежі. Майже у всіх цих будівлях фіксується досить потужний шар горілого дерева і обпаленої глини.

Після побудови Західного палацу храмово-палацового комплексу чи під час його будівництва, навколо нього починають виникати садиби та формуватися вулиці. Головна вулиця проходила на схід від Західного палацу, і знаходилася на місці сучасної вул. Володимирської. Саме на цій вулиці поряд з Західним палацом була досліджена садиба яка існувала тут з початку XI ст. до першої половини XIII ст. На основі аналізу археологічних матеріалів, конструктивних особливостей житлових і господарчих будівель, а також враховуючи данні стратиграфії можливо встановити, що планувальна структура даної садиби протягом XI—XIII ст. практично не змінювалася. Загальна площа дослідженої ділянки становила близько 220 м<sup>2</sup>. Треба зазначити, що на Подолі площі

малих садиб дорівнювала 250—350 м<sup>2</sup>, у давньому Новгороді досліджені двори садиб ремісників, та купців дорівнювали 280—500 м<sup>2</sup> (Толочко 1981).

Садиба розташовувалася на центральній вулиці Давнього Києва, яка йшла від Золотих воріт на Поділ, навпроти металообробних майстерень, досліджених В.К. Гончаровим у 1955 р. (Гончаров 1955). Як показали дослідження, на цьому місці продовжувався курганний могильник зафіксований на території ділянки на котрій розташовувався Західний палац. Одне з курганних поховань цього могильника було досліджено під час проведення розкопок садиби.

На даний час найбільша кількість садиб у Верхньому місті давнього Києва була відкрита саме у «місті Володимира». На більшості з них зафіксовано металообробні та косторізні майстерні (Кирилович 1982). В цей період ювелірні майстерні зафіксовані майже в усіх досліджених давньоруських містах (Гончаров 1950; Лысенко 1974; Седова 1978; Гуревич 1981).

Під час розвитку міста його забудова стає більш щільною. Про це свідчить те, що до XI ст. до садиби відносяться тільки дві будівлі, а в XII — та на початку XIII ст. на території садиби існує вже 6 будівель.

Планувальна структура садиби на протязі XII — першої половини XIII ст., майже не змінюється. Всі будівлі садиби, окрім одного житла, яке мало зрубну конструкцію стін, були двоярусними та мали каркасно-стовпову конструкцію стін, котра була досить поширена у Верхньому місті, що підтверджується результатами досліджень у цьому районі (Толочко 1980). Судячи з наявного матеріалу на початку XIII ст. всі будівлі першої половини XII — початку XIII ст. загинули внаслідок пожежі. Однак вони швидко відбудовуються майже на тому ж місці. В першій половині XIII ст. на цій території розміщувалась садиба, на території якої, як і в попередній період, знаходилось 4 житлові, та 2 господарчі споруди. Виявлені при дослідженні садиби матеріали всього періоду її існування пов'язані з ювелірним та косторізним ремеслами.

У центральній частині садиби на початку XIII ст. розташовувався двоповерховий будинок, зведений на місці одноповерхового будинку XII ст. Підкліт двоповерхового будинку був приблизно на 1 м глибше, ніж у його попередника. Всі інші житла, навпаки, мали менш заглиблені підкліти — приблизно на 0,4—0,6 м в порівнянні з попередніми. Знахідки, отримані при дослідженні жител, та будівель садиби, свідчать про те що всі вони, окрім центрального житла, використовувалися як виробничі приміщення. В житлах садиби, на останньому етапі її існування, в якості виробничих приміщень використовувалися їх підкліти. Археологічними дослідженнями об'єктів давньоруського часу в Києві встановлено, що в багатьох

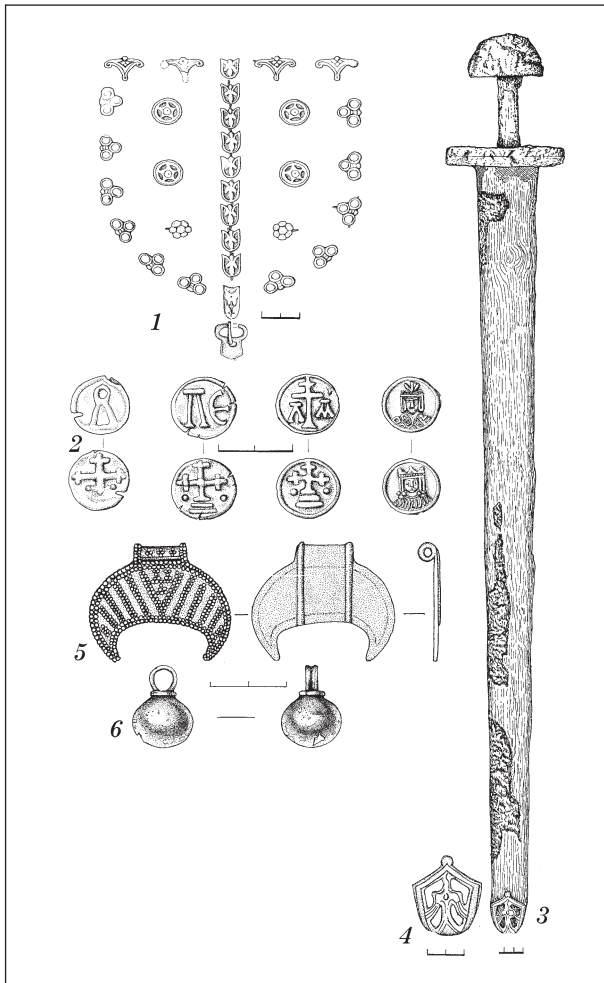


Рис. 2. Речі з поховання дружинника X ст.: 1 — реконструкція гаманця; 2 — бронзові литі херсоно-візантійські монети: Василія I, Лева і Олександра, Константина Багрянородного; 3 — меч; 4 — бронзовий наконечник піхов меча. Речі з поховання знатної киянки X ст.: 5 — срібна з позолотою прикрашена зерню лунниця; 6 — срібний з позолотою гудзик

житлах такого типу знаходилися різноманітні майстерні. Треба зазначати, що у багатьох давньоруських містах виробничі комплекси, як і досліджена садиба, склалися з декількох будівель (Толочко 1980).

У 1240 р. садиба загинула в результаті пожежі під час штурму «города Володимира» монголами, що підтверджується знахідками останків мешканців Києва, які були виявлені поверх горілого заповнення одного з котлованів житлових будівель (Козловський, Ієвлев 2008).

В подальшому Верхнє місто починає розбудовуватися в південному і західному напрямках. Як і у більшості середньовічних міст, забудова «міста Володимира» була щільною. Це підтверджують археологічні дослідження на площі близько 1000 м<sup>2</sup>, які були проведені по вул. В. Житомирській, 2—2а.

До кінця X ст. на цій ділянці розташовувався курганний могильник що підтверджується знахідкою шести курганних поховань.

Перше відкрите чоловіче поховання вірогідно належало князівському дружиннику, про що свідчить супроводжуючі небіжчика речі, зокрема меч, лук, стріли. Знахідки мідних херсоно-візантійських монет у гаманці небіжчика дають можливість датувати це дружинне поховання 20-ми роками X ст. (рис. 2, 1—4).

Жіноче курганне поховання датується цим же часом. Воно було пограбоване, про що свідчить положення кістяка небіжчиці. В ньому було знайдено кілька намистин та срібні лунницю і бубонець (рис. 2, 5—6). До цього ж могильника також відносяться ще чотири курганних поховання X ст., відкритих на прилеглій ділянці у 1988—1989 роках (Боровський, Калюк 1993, с. 8—10).

Ця територія починає забудовуватися на рубежі X—XI ст. Дослідження проведені у 1988—1989 рр. встановили, що тут формується посадибно-вулична забудова з вулицями завширшки від 1,8 до 3,5 м (Боровський, Калюк 1993, с. 3—12). У 2002 р. була відкрита частина вулиці XI ст. завширшки до 3 м, на якій розташовувалося 13 будівель — 12 каркасно-стовпової конструкції, одна — зрубної конструкції (Мовчан та ін. 2004). Культурні шари XI—XIII ст. потужністю 0,2—0,3 м збереглися майже повністю і зафіксовані з позначки 0,3—0,4 м від рівня сучасної денної поверхні. Знахідки з давньоруського шару представлені, в основному, фрагментами гончарного посуду XI—XIII ст., фрагментами амфор, скляних браслетів, шиферними прясельцями. У верхньому горизонті культурного шару першої половини XIII ст. знайдено фрагменти тиглів, шматки свинцю, міді, бронзи. На двох фрагментах тиглів збереглися залишки поливної маси, забарвленої оксидом срібла. Ці знахідки свідчать про широке розповсюдження ювелірного виробництва в «місті Володимира» в XI ст.

У XII ст. у цій частині міста відбуваються значні зміни у плануванні. Тут частково зникає вулична забудова, замість неї з'являється цвинтар. На дослідженій ділянці було відкрито усього кілька будівель початку XII ст. Більшу частину дослідженої території займають 27 поховань християнського кладовища середини XII — першої половини XIII ст., які є продовженням могильника з 94 похованнями, досліджених у 1988—1989 рр. (Боровський, Калюк 1993, с. 29, 41). Наявність плінфи в значній кількості досліджених поховань є свідченням приналежності небіжчиків до монастирського кліру, вірогідно, Федорівського монастиря, який був побудований князем Мстиславом Володимировичем у 1129 р. Згідно з даними Іпатіївського літопису, він був фамільним монастирем Мстиславовичей (Каргер 1961, с. 428—430). Фундаменти Федорівського монастиря були відкриті проф. А.І. Ставровським у 1838 р., досліджені С.Р. Кілієвич та В.О. Харламовим у 1983—1985 рр. (Кілієвіч, Харламов 1989, с. 180—187).

У XIII ст. на цій території знаходився комплекс з двох жител і однієї будівлі господарського призначення, відкритих на території церкви св. Олександра Невського, та льох, розташований за 20 м на захід від неї. Ці відкриті споруди найімовірніше відносилися до території Федорівського монастиря яка була обнесена парканом. Рівчак від огорожі монастирської садиби, першої половини XIII ст. був простежений на довжину 8 м, його ширина — 0,4 м, глибина 0,3 м від рівня материка. Траса рівчака йшла з північного заходу на південний схід майже паралельно до північно-східних стін котлованів будівель XIII ст. за 1,5—2,0 м від них.

Перше виявлене житло було заглиблено у материк на 1,1 м, розміри підкліту  $4,25 \times 4,40$  м, з ямками по кутах та вздовж бортів. Загальна площа підкліту становила близько  $19 \text{ м}^2$ , та мала каркасно-стовпову конструкцію стін. Подібного типу будівлі XII — першої половини XIII ст. відкриті в різних частинах Давнього Києва, площа їх підклітів становила  $16—20 \text{ м}^2$  (Толочко 1980, с. 79). У західному куті котловану містилася глинобитна піч, а в його південно-східній стінці простежено вхід до підкліту, що свідчить про те, що підкліт, вірогідно, був житловим приміщенням. Згідно з виявленими матеріалами, житло датується першою половиною XIII ст. Судячи з конструктивних особливостей об'єкту, він складався з жилого підкліту та житлового приміщення з галереєю із північного боку житла. Виходячи з наявності на дні підкліту залишків лаг, можна зробити висновок, що підкліт мав дерев'яну підлогу. На глибині 0,35 м поряд з південно-східною стіною підкліту на материковому виступі знайдено кам'яний казан. На вінцях казана лежав залізний скобель із залишками тліну від дерев'яних ручок, а всередині казана — гострильний брусок. Казан виготовлений з сірого каменю, досить складного хімічного складу, аналогії таким казанам відомі в Середній Азії, Ірані та Волзькій Булгарії. Датується XII—XIII ст. (Архаров 1965; Архипова 2005). Подібних знахідок за весь час археологічних досліджень Києва не траплялося.

Наявність залишків двох глинобитних печей свідчить про ремонтні роботи у цій споруді. Декілька жител цього часу досліджені у «місті Володимира» в районі вулиць Володимирської, В. Житомирської та Десятинної (Толочко 1981, с. 79—80).

Залишки котловану другого житла (перша половина XIII ст.) були виявлені у західній частині притвору церкви Олександра Невського на глибині 1,5 м від рівня підлоги. Це була зрубна будівля, площею  $20 \text{ м}^2$ . У західному куті знайдені залишки глинобитної печі на дерев'яному каркасі.

Контури котловану господарської будівлі першої половини XIII ст. розмірами:  $2,10 \times 2,25$  м були орієнтовані стінами за сторонами

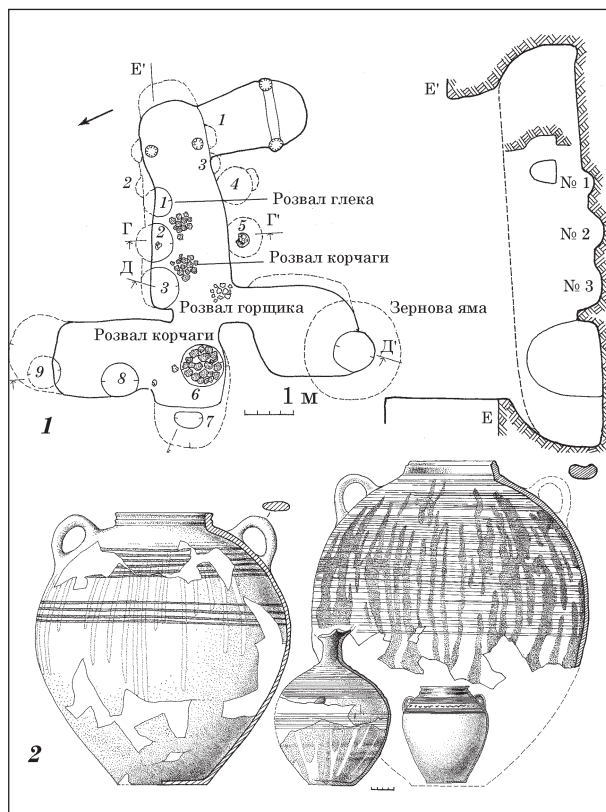


Рис. 3. План та розріз льоху кінця XII — початку XIII ст. (1); тарна кераміка з льоху (2)

світу. Котлован був заглиблений у материк на 0,6—0,7 м, перерізаючи при цьому трасу русла ровика другої половини XI ст. Виходячи зі знахідок фрагментів тиглів, шматків кольорового металу в культурному шарі навколо будівель XIII ст. та в загальному, можна зробити припущення, що цей комплекс був пов'язаний з ювелірним виробництвом.

Найбільш цікавою господарчою будівлею на цій ділянці був льох, відкритий 2002 року, який вірогідніше за все, належав до подвір'я Федорівського монастиря. На це вказують знахідки, виявлені під час його дослідження. Треба відмітити, що такого типу споруди на території Верхнього Києва, за виключенням ще двох (по вул. Артема, 12 та пер. Десятиний, 3), майже невідомі. Льох мав у плані хрестоподібну форму, орієнтовану за віссю схід-захід. Довжина головного коридору становила 7,9 м, ширина 1,60—1,75 м. Дно східної частини простежено на глибині 4 м від рівня материка, від давньої поверхні — на глибині 4,5—5,0 м. Загальна площа льоха складала близько  $18—19 \text{ м}^2$  (рис. 3).

Судячи з наявного матеріалу, льох загинув під час взяття Києва монголо-татарами у 1240 г. На це, в першу чергу, вказує скарб, який складався з золотих жіночих прикрас (Мовчан 2003). Він був схований за північним стовпом від прорізу дверей, біля входу до льоху. Серед численних речей, виявлених під час дослід-

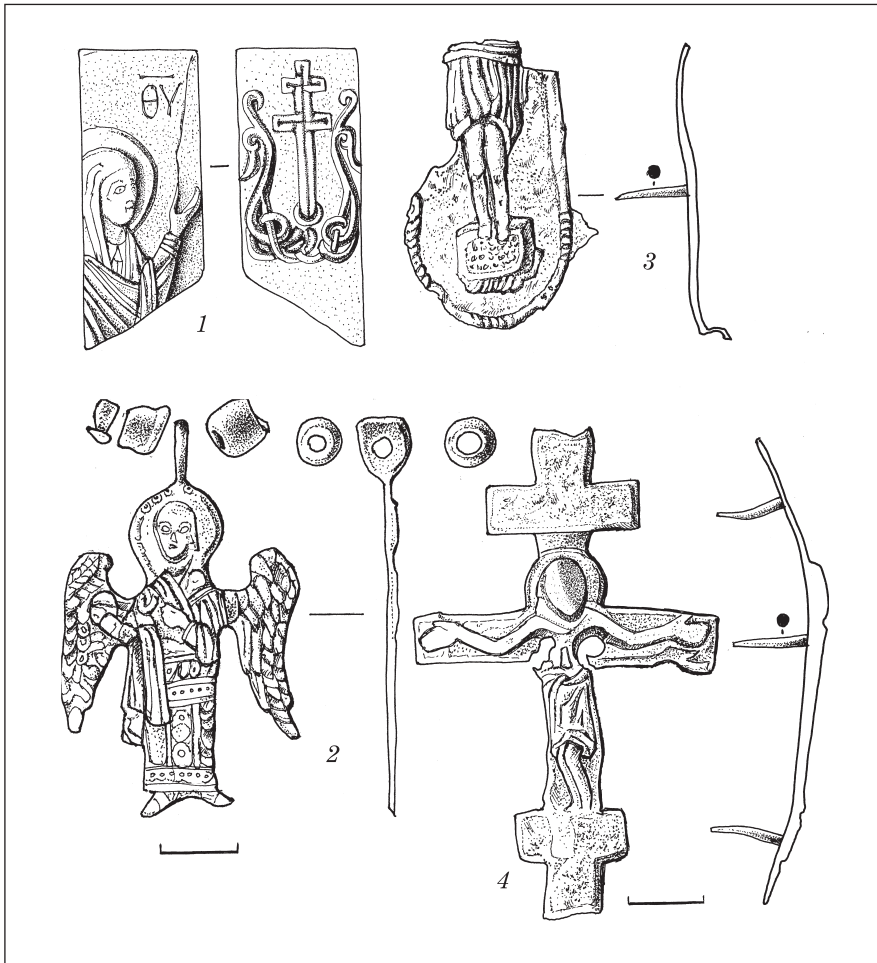


Рис. 4. Фрагмент стеатитової ікони (1); медальйон бронзовий позолочений з намистинами (2); фрагмент бронзового позолоченого розп'яття (3); бронзове розп'яття (4)

ження треба відмітити розвали двох великих корчаг, амфор, великих горщиків та глеків.

На належність цього льоху до садиби Федорівського монастиря вказують численні знахідки різноманітних культових предметів. Серед них треба виділити дві бронзові накладки на книги у вигляді розп'яття, одне позолочене із штифтами для кріплення (рис. 4), подібне розп'яття було знайдено в Чернігові (Пуцко 1998, с. 227, рис. 3, 3), знахідки частини дерев'яних обкладинок книг; частини бронзового складня; досить цікаві також бронзова та стеатитова іконки. Окремо треба відмітити литу бронзову позолочену підвіску архангела Михайла з чотирма скляними намистинами з обох боків. Подібного типу підвіска була знайдена при дослідженні сусідньої ділянки у 1988 р. у великій будівлі, яка також загинула від пожежі, і в якій знайдено два фрагмента від стеатитової і кам'яної іконок (Боровський, Калюк 1993, с. 17—18, рис. 10—12).

Особливістю досліджуваного льоху є те, що в його західному приміщенні площею 4,5 м, містилася велика зернова яма. Тут вірогідно, мололи зерно на муку, на це вказують жорна, виявлені як у самому приміщенні, так і в заповненні цієї ями. Можливо, в ній зберігався монастирський запас зерна на випадок різних

надзвичайних подій, які часто траплялися у той час.

Таким чином, на дослідженій ділянці по вул. Великій Житомирській в X ст. містився курганний могильник. З кінця X — початку XI ст. вона починає забудовуватися. В середині XII ст. на місці забудови XI ст. розташовують кладовище, яке, вірогідно, можна пов'язати з Федорівським монастирем. На користь цього свідчить те, що час будівництва монастиря і час виникнення кладовища майже збігаються. У XIII ст. частина території кладовища XII ст. знову частково забудовується, зафіксовано три будівлі. З них два житла: двоповерхове каркасно-стовпової конструкції і зрубне (наявні матеріали не дають змоги встановити кількість поверхів) та будівля господарського призначення. Можна зробити припущення, що ці будівлі, як і будівлі першої половини XIII ст., досліджені в 1988—1989 рр., входили до складу садиби Федорівського монастиря, який був частково зруйнований і пограбований під час захоплення Києва монголо-татарами у 1240 р., на що вказують сліди пожежі в будівлях.

Усі досліджені вулиці та будівлі XI ст., а потім і садиба Федорівського монастиря та кладовища, розташовувалися в південно-західній частині «міста Володимира», практично

прилягаючи до його оборонних споруд, частково досліджених у 2000 р. Причиною таких змін в забудові цієї частини «міста Володимира», можливо, був перенос політичного центру міста, який відбувся у середині XI ст. при князі Ярославі.

Археологічні дослідження проведені в районі Рильського провулка, свідчать, що наприкінці X ст. ця територія не входила до складу «міста Володимира». Дослідженнями по Рильському провулку № 1, 3, 4, 6, які проводилися наприкінці XX — початку XXI ст., було виявлено два яри, які існували тут у давньоруський час і розходились звідси в різних напрямках. При проведенні досліджень було встановлено, існування постійного джерела в яру, який знаходився з західної сторони сучасного провулка Рильського. У верхів'ях цього яру, наприкінці X ст. знаходилися залізообробна майстерня та майстерні з виготовлення виробів з міді та бронзи, які без постійного джерела води не змогли би існувати. На користь існування постійного джерела води також свідчить гарна збереженість фрагментів дерева, які зустрічалися у будівлях досліджених на верхів'ях яру, що загалом нехарактерне для об'єктів давньоруського часу верхнього міста. Це могло бути зумовлене вологістю ґрунту, спричиненою ґрунтовими водами.

Саме тому в цьому місці і виникають майстерні по виробництву металів, а пізніше скла, які без постійного джерела води не могли функціонувати.

На початку XI ст. поблизу цих майстерень на схилах яру виникає цілий виробничий комплекс з виготовлення різноманітних будівельних матеріалів, зокрема скла, голосників, поливної плитки для долівки, вапна. Він складався з численних печей та різноманітних господарчих будівель. Поряд з поливною плиткою також виготовлялася різноманітна поливна кераміка та смальта. Тут також вироблялися архітектурні деталі з каменю. Про це свідчать знахідки не лише ділянок, засипаних уламками шиферу, кварциту та граніту, а також знахідки оброблених фрагментів шиферних плит.

Виникнення цього виробничого комплексу, безумовно, має відношення до масштабних будівельних робіт початку XI ст., пов'язаних із спорудженням численних кам'яних культових та світських будівель давнього Києва. Досліджений виробничий комплекс, без сумніву, можна пов'язати з початком будівництва Софіївського собору. В 1979 р. на території якого з його північного боку, були відкриті залишки декількох печей для виробництва скла (Тоцькая 1980). Найкраще збереженим об'єктом в цій частині

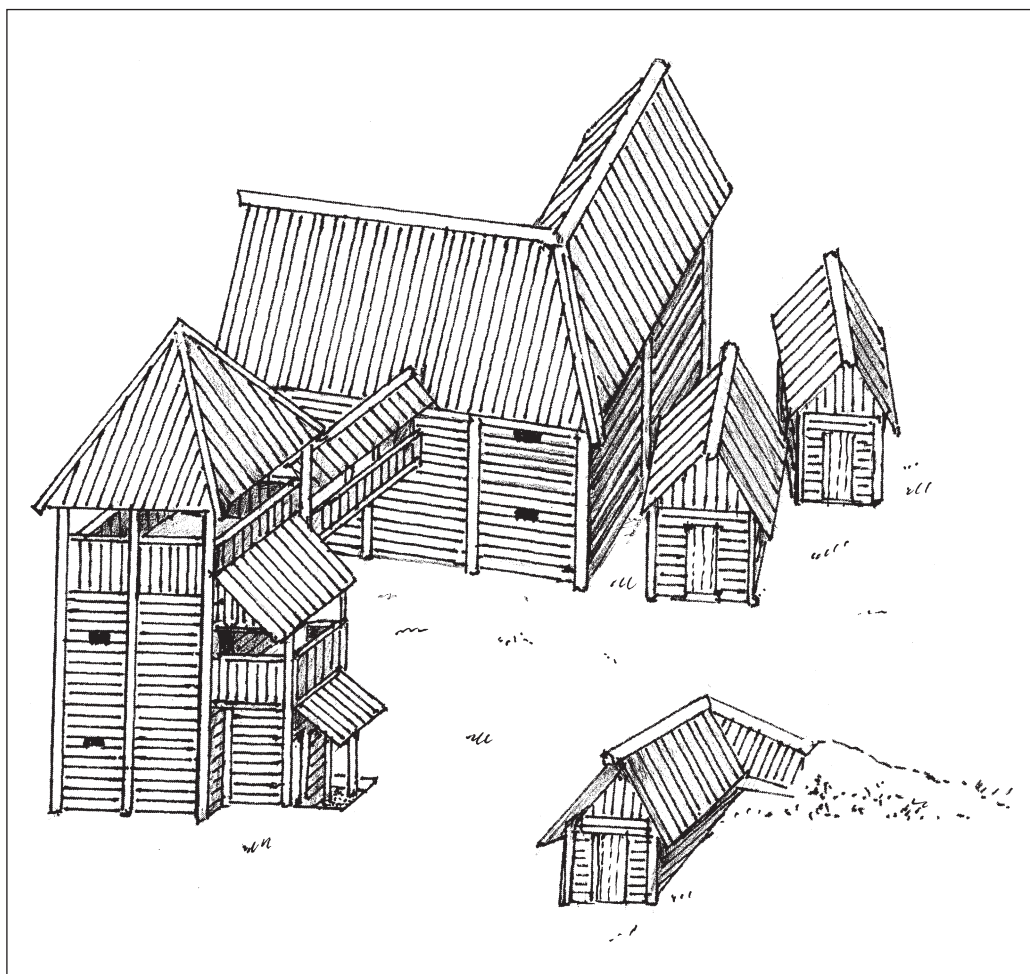


Рис. 5. Центральна частина боярської садиби початку XI ст. Реконструкція

яру була піч № 1 для випалу вапна, яка знаходилася на глибині 3,6 м від сучасної поверхні і заглиблювалася у материк на 1,25 м. Від печі збереглося 9 рядів кладки в одну цеглину з південного боку. Цегла мала розміри  $36 \times 15 \times 5,5$ —6 см. Піч кругла в плані, її внутрішній діаметр сягав 2,5 м. Дно печі було вкрито шаром обпаленого вапна завтовшки 4—6 см. Піч була споруджена на схилі яру, її челясті орієнтовано на схід. Вхід до топочного каналу закривала великоформатна плінфа завширшки 42 см, товщиною 5,8 см, збережена довжина складала 54,5 см (Мовчан та ін. 2001, с. 166—167). Подібного типу плінфа була знайдена при дослідженні підлоги Софіївського собору (Тоцька, Єрко 1976).

Існування склоробних майстерень в верхів'ях яру було підтверджено знахідками великої кількості скляних шлаків та решток бракованого скла; було також знайдено декілька цілих і фрагментованих фрит (скляних заготовок для смальти).

Залишки будівельних матеріалів, представлені уламками кварциту, шиферу, граніту, фрагментами плінфи та смальти також були знайдені при розкопках в будинку Митрополита, що знаходиться на південь від Софіївського собору. Серед уламків шиферу був знайдений фрагмент плити з рослинним різним орнаментом, подібним до знайденого в культурному шарі дослідженого яру. Декілька шиферних плит з такого типу орнаменту були знайдені при дослідженні Софіївського собору (Каргер 1961). Виробничі комплекси подібного типу, пов'язані з будівництвом, були відкриті при дослідженні території поблизу Десятинної церкви (Килиєвич 1982), та Успенського собору (Богусевич 1954). Проведення цих будівельних робіт в яких без сумніву приймали участь візантійські майстри, сприяло розвитку будівельної справи і особливо скляного виробництва не лише в Києві, а і на теренах всієї Київської Русі (Щапова 1972).

Робітники, які працювали в цих майстернях, мешкали на північному боці дослідженого яру, на місці сучасного пров. Рильського, про що свідчать результати археологічних досліджень, проведених у 1998 р. Тут було відкрито декілька житлових комплексів XI ст. Пізніше виникає вулиця.

На цій же ділянці була досліджена частина боярської садиби. Ця садиба була укріплена ровом та валом, на її території зафіксовані залишки ювелірного виробництва. Відкрита частина садиби розташовувалася на північній стороні дослідженого яру. Вона мала досить потужну систему захисту, яка складалася з частоколу перед ровом, рову завширшки 6 м і глибиною 2—2,5 м, валу висотою 2—2,5 м та розташованим на ньому частоколом заввишки 3—3,5 м, який був укріплений земляною підсишкою потужністю до 2,5 м шириною до 3,5 м. На цій

підсишці в 0,5 м від частоколу знаходилася будівля прямокутної форми довжиною (вздовж частоколу) 3 м і шириною до 2 м, заглиблена у материк на 2,2 м. У заповнені цієї будівлі було знайдено фрагменти горщиків та амфор XI ст., тиглів діаметром до 6 см зі слідами плавленої бронзи, два фрагменти товстостінної посудини з білого скла із зеленим відтінком, фрагмент зеленого імпортного тонкостінного кубка. Судячи з виявлених горілих дерев'яних конструкцій та шматків печини, ця будівля загинула внаслідок пожежі. За своїми розмірами вона схожа на будівлі господарчого призначення.

Ще один об'єкт XI ст. був відкритий в межах дослідженої частини садиби в 6 м від рову. Ця будівля разом з господарчою ямою, яка знаходилася поряд, складала єдиний комплекс. Від цієї будівлі збереглася тільки її південна частина, в заповнені якої знаходилося багато фрагментів оплавленої бронзи, частина товстостінного келиха з бірюзового скла, бронзова шпилька, ливарна форма, виготовлена з астрагала. Заповнення господарчої ями аналогічне матеріалу будівлі, до якої вона відноситься. Серед знахідок треба відмітити бронзову ливарну форму для лиття хрестів, на зовнішньому боці якої простежується відбиток матерії. Ці знахідки свідчать про можливе існування ювелірного виробництва на території відкритої садиби. Найбільш цікавою знахідкою в її культурному шарі є свинцева печатка, яка належала сину Ярослава Мудрого Ізяславу (Дмитру) Ярославичу.

Ще три подібного типу укріплені садиби були досліджені по вул. Ярославів Вал, 24, Артема, 12 (рис. 5) та Кудрявський 3. Усі вони мали дуже схожі оборонні споруди і на їх території були зафіксовані залишки металообробки та косторізного виробництва. Треба зазначити, що оборонні споруди на цих садибах існували тільки до часу побудови загально міських фортифікаційних споруд «міста Ярослава» а потім вони стають непотрібними (Мовчан та ін. 2005, с. 110).

Таким чином, дослідження, проведені на території Верхнього міста, дозволили значно уточнити планувальну структуру цього району Стародавнього Києва, виявити основні етапи його розвитку та забудови на протязі з кінця X до першої половини XIII ст. Проведені розкопки на протязі останніх 10 років дали досить цікаві результати. Було виявлено і частково досліджено чотири боярських садиби з їх оборонними спорудами. Вдалося відтворити особливості їх планування і конструктивні особливості будівель різноманітного призначення на їх території. Було встановлено, що навколо центральної споруди знаходилися господарчі споруди, та житла ремісників. Виявлено що всі укріплення садиб були знесені в першій половині XI ст. і на їх місці споруджуються житла та господарчі об'єкти.



Архаров И. Каменные котлы средневековой Ферганы // Из истории культуры народов Узбекистана. — Ташкент, 1965. — С. 9—12.

Архипова Е.И. О происхождении среднеазиатского каменного котла из Киева // РА. — 2005. — № 2. — С. 132—137.

Богусевич В.А. Мастерские XI ст. по изготовлению стекла и смальты в Киеве // КСИА АН УССР. — 1954. — № 3.

Боровський Я.С., Калюк О.П. Дослідження кийського дитинця // Стародавній Київ. Археологічні дослідження 1984—1989. — К.: Наукова думка, 1993. — С. 3—42.

Гончаров В.К. Райковецкое городище. — К.: Из-во АН УССР, 1950.

Гуревич Ф.Д. Древний Новогрудок. — Л.: Наука, 1981.

Каргер М.К. Древний Киев. — М.; Л.: Изд-во Академии Наук СССР, 1961.

Килиевич С.Р. Детинец Киева IX—XIII веков. — К., 1982.

Килиевич С.Р., Харламов В.А. Исследования храма Федоровского монастыря XII в. в Киеве // Древние славяне и Киевская Русь. — К.: Наукова думка, 1989. — С. 180—187.

Козловський А.О., Ієвлев М.М. Садба першої половини XIII ст. в «місті Володимира» Давнього Києва // ДИЙСЛОВО, — К., 2008. — С. 241—257.

Лысенко П.Ф. Города Туровской Земли. — Минск: Наука и Техника, 1974.

Мовчан І.І., Боровський Я.С., Клімовський С.І. Дослідження «Граду Ярослава» стародавнього Києва // АБУ 1999—2000 рр. — К., 2001. — С. 166—167.

Мовчан І.І., Козловський А.О., Ієвлев М.М. Локальні оборонні споруди Верхнього Києва X—XI ст. // Наукові записки з Української історії. — Вип. 16. — Переяслав-Хмельницький, 2005. — С. 105—115.

Мовчан І.І., Гончар В.М., Ієвлев М.М. Археологічні відкриття в Києві 2002 року // Український археографічний щорічник. — Вип. 7. — К.; Нью-Йорк: Вид. М.П. Коць, 2003. — С. 504—506.

Мовчан І.І., Козловський А.О., Ієвлев М.М. Рядова забудова верхнього Києва в кінці X — на початку XII ст. (по результатам досліджень останніх років) // Стародавній Іскоростень і слов'янські гради VIII—X ст. — К., 2004. — С. 192—205.

Пуцко В.Г. Архаїчний стиль у Київському художньому ремеслі XIII ст. // Історія Русі-України (історико-археологічний збірник). — К., 1998. — С. 222—229.

Седова М.В. Ярополч Залесский. — М.: Наука, 1978.

Толочко П.П. Киев и Киевская земля в эпоху феодальной раздробленности XII—XIII веков. — К.: Наукова думка, 1980.

Толочко П.П. Массовая застройка Киева X—XIII вв. // Древнерусские города. — М., Наука, 1981. — С. 63—94.

Тоцька І.Ф. Производственные комплексы на подворье Софии Киевской // АИУ. 1978—1979. — К., 1980.

Тоцька І.Ф., Єрко О.Ф. До історії північної галереї Софії Київської // Археологічні дослідження Стародавнього Києва. — К., 1976. — С. 119—130.

Харламов В.О. Дослідження найдавніших палаців стародавнього Києва // Архітектурна спадщина України. Національні особливості архітектури народу України. — К., 1995. — № 2. — С. 185—189.

Щанова Ю.Л. Византийское стекло. Очерки истории. — М., 2004.

Щанова Ю.Л. Стекло Киевской Руси. — М., 1972.

*А. О. Козловский, М. М. Иевлев*

## АРХЕЛОГИЧЕСКИЕ ИССЛЕДОВАНИЯ ВЕРХНЕГО КИЕВА В 1999—2009 гг.

Статья посвящена археологическим исследованиям Верхнего Киева. Рассматриваются материалы по структуре планирования города, жилые сооружения и их конструктивные особенности, хозяйственные и ремесленные постройки.

*A. O. Kozlovskiy, M. M. Ievlev*

## ARCHAEOLOGICAL RESEARCHES OF UPPER KYIV IN 1999—2009

The article deals with archaeological researches which were carried out in the area of Upper Kyiv from 1999 to 2009 by Starokyivska expedition of Institute of Archaeology of Ukrainian National Academy of Science. During this work were specified building's planning of this Ancient Kyiv's part, obtained new data of Western palace planning and construction, detected separate housings, household and production complexes. For the first time were explored boyar's estates.