

С. В. Пивоваров  
(Чернівці)

## ГОРОДИЩЕ ДРУГОЇ ПОЛОВИНИ XIV ст. В с. ЗЕЛЕНА ЛИПА НА БУКОВИНІ

---

*У вивченні минулого земель Буковини в XIV ст. важливе значення належить археологічним джерелам. На особливу увагу серед них заслуговують матеріали з городища Зелена Ліпа в Середньому Подністров'ї. Виявлений там комплекс знахідок (археологічні, нумізматичні, сфрагістичні) дозволяє встановити, що територія регіону була включена до складу Молдавського князівства лише на початку 80-х рр. XIV ст. Саму ж пам'ятку, на думку автора, можна пов'язати із угорською фортецею Нестервар «Дністровський замок», відомою за писемними джерелами.*

*К л ю ч о в і с л о в а: Буковина, археологічні матеріали, дані нумізматики і сфрагістики, Угорське королівство, Молдавське князівство.*

Вивчення минулого земель Буковини (межиріччя Верхнього Сірету, Пруту, та Середнього Дністра) в XIV ст. наштовхується на ряд труднощів. Зокрема, практично відсутні чіткі повідомлення писемних джерел. Фрагментарні свідчення останніх, лише фіксують занепад Галицької-Волинської держави, оволодіння її територією більш могутніми сусідніми країнами, а також констатують факт виникнення Молдавського князівства. Проте про час і обставини входження земель регіону до нового державного утворення немає конкретної інформації. Тому в історіографії, як українській, так і зарубіжній, панують різні, іноді діаметрально протилежні, судження з цього приводу. Традиційно вважається, що землі Буковини увійшли до складу Молдавського князівства в 1359 р. (Параска 1981, с. 92; Буковина 1998, с. 25; Добржанський, Макар, Масан 2002, с. 66—67; Чернівці: Історія та сучасність 2009, с. 24), на думку окремих дослідників, вони навіть деякий час зберігали автономію та називалися Шипинською землею (Масикевич 1997,

с. 8—29). І якщо статус останньої, із значною мірою вірогідності, з'ясований (Масан 1993), то перебіг подій, пов'язаних із переходом цих територій під владу молдавських господарів залишається невідомим.

У зв'язку з цим зростає значення археологічного матеріалу як важливого, а іноді й єдиного, достовірного джерела для реконструкції подій того часу. Дослідження пам'яток, окрім відомостей про житлобудівництво, оборонне зодчество, господарську діяльність, військову справу, побут, світогляд місцевого населення, дозволяють також з'ясувати послідовність і хронологію подій. А виявлені під час розкопок, у закритих археологічних комплексах, нумізматичні та сфрагістичні знахідки сприяють відтворенню політичної, військової та економічної ситуації в конкретному регіоні. Більше того, археологічні матеріали, які щороку поповнюються новими знахідками, дають змогу узагальнювати та уточнювати вже відому інформацію.

Обстеження території Буковини дозволило виявити декілька десятків пам'яток XIV ст. Зокрема, культурні нашарування цього періоду зафіксовані на городищах і поселеннях на горі Цецино, в Хотині, Карапчеві, Рідківцях, Рашкові, Шипинцях, Чернівцях, Зеленій Липі та ін. На більшості із них проводилися лише розвідувальні археологічні дослідження, або із них походять випадкові знахідки (Тимощук 1969, с. 132—140; 1973; 1982, с. 86—92; Пивоваров 2007). Виключенням є городище в с. Зелена Ліпа Хотинського р-ну Чернівецької обл.

Городище, від якого збереглася система масивних валів та глибоких ровів, розміщено в ур. Городище (Щовб). Воно розташовується на високому мису, утвореному корінним берегом ріки Дністер та долиною річки Зіньків (Зань-

ків), у північно-східній околиці села. Пам'ятка (в історіографії відома, ще й як Перебиківське городище) була виявлена Б.О. Тимощуком і досліджувалася ним у 1969—1970 рр. (Тимошук 1970; 1972; 1982, с. 87—93, 182). Знайдені на городищі матеріали дозволили досліднику визначити час його існування в межах другої половини XIII — середини XIV ст. (Тимошук 1982, с. 92—93). Нові роботи по вивченню пам'ятки були здійснені експедиціями під керівництвом автора протягом 2000—2004 рр. та рятівними розкопками у 2008—2009 рр. (Пивоваров 2001, с. 85—86; 2003б; П.С.В. 2002; Пивоваров 2003а).

Дослідження городища дозволило отримати цінні матеріали про військово-політичну ситуацію в Середньому Подністров'ї та з'ясувати час і обставини включення території регіону до Молдавського князівства.

Виявлені на городищі археологічні матеріали показують, що воно було неординарною пам'яткою, а його гарнізон виконував певні завдання та функції. Про це говорять наступні моменти.

По-перше, укріплення городища. Вони складаються із 4 смуг (вали і рови), які захищали центральний майданчик городища із напільної сторони та завершення мису. Перший дугоподібний вал із ровом довжиною 225 м (висота валу 1—1,8 м, ширина — 6—8 м, ширина рову 4—6 м, глибина — 0,5—0,7 м.) захищав з напільної сторони досить велику площадку мису. Він був споруджений, очевидно, ще в ранньозалізному віці і використовувався у середньовічний час. Через 320 м площадку мису, яка природно сильно звужується, захищав ще один рів із валом. Його довжина 25 м (висота валу 1,5—2 м, ширина — 6—7 м, ширина рову 6—8 м, глибина — 2—2,5 м). Наступний рів і вал (висота валу 1,7 м, ширина — 7—9 м, ширина рову 8 м, глибина — 2 м) знаходилися на віддалі 57 м від першого. Вони навкіс перегороджували площадку мису. У східній частині вал має округле завершення, можливо, в цьому місці знаходилася башта. Через 7—15 м від нього знаходилися рів і вал (висота валу 1,5—2 м, ширина — 8—9 м, ширина рову — 16 м, глибина — 3—4,5 м), які захищали центральну площадку городища розмірами 56—37 м. Із протилежного боку площадки знаходилися вал та рів (висота валу 0,7 м, ширина — 7—9 м, ширина рову — 8—10 м, глибина — 2—2,5 м). Відразу за ним розташовувалася площадка розмірами 30 × 18 м, де виявлені рештки дерев'яної башти, а нижче по схилу мису — вал (висота валу 1—1,5 м, ширина — 5—6 м) та рів-ескарп (ширина рову 9—16 м, глибина — 1—1,5 м). Із східного боку, де мис відносно пологий у бік Дністра, центральна площадка городища додатково зміцнена дерев'яно-земляними укріпленнями (бруствером шириною до 1 м). Таким чином, городище мало ешелоновану оборонну

систему, яка із напільного боку складала захищену територію довжиною близько 380 м, а з боку кінця мису — 25 м. В оборонну систему входили, очевидно, також дві дерев'яні башти, розташовані з обох кінців мису. Під час вивчення валів центральної площадки встановлено, що на них були дерев'яно-глиняні стіни-забора. Наявні дані про фортифікаційні споруди пам'ятки свідчать, що укріплення городища були збудовані в короткий термін і за єдиним планом. Для їх спорудження була задіяна велика кількість людей, що дозволило знівелювати площадку мису (на ній трапляються матеріали доби енеоліту, раннього заліза та слов'янського і давньоруського часу), вирити в скельній породі рови та насипати вали. Будівництво городища могло бути здійсненим, очевидно, лише при сприянні державних структур.

По-друге, забудова центральної площадки (цитаделі) городища. На ній зафіксовані рештки великих дерев'яних будівель (казарм?) на кам'яних фундаментах, підсобних приміщень, конюшень тощо. Всі досліджені споруди були дерев'яними, каркасно-стовпою конструкції, окремі — двоповерховими. При їх будівництві, а саме спорудженні стін, широко використовувалися залізні цвяхи, якими дерев'яні плахи (дошки) прибивалися до каркасу. Використовувалися цвяхи (знайдено понад 350 екземплярів) різної довжини від 5 до 11 см. Виходячи із того, що багато цвяхів мали загнутий кінець після пробивання дощок, товщина останніх була 4,5—2 см. Використання цвяхів не тільки прискорювало спорудження будівель, але й давало змогу надійніше їх захистити. Відомо, що потрапляння в будівлю зрубної конструкції снарядів з каменеметального пристрою могло повністю її зруйнувати, а стіна із прибитих дощок лише втрачала одну із них. Отже, споруди городища були досить добре пристосовані й до обстрілу каменеметальною артилерією. Будівлі городища призначалися для постійного проживання значної кількості (за нашими підрахунками близько 40—60) воїнів, які складали гарнізон фортеці.

По-третє, знайдені на городищі предмети озброєння та спорядження вершника і бойового коня, яких виявлено понад 200 екземплярів. Одну із найчисленніших категорій знахідок на пам'ятці становлять залізні наконечники стріл (болтів) арбалетів (82 екземпляри) і луків (24 екземпляри). Вони, в залежності від способу з'єднання з дровком, поділяються на втульчасті та черешкові. На городищі переважають втульчасті наконечники стріл як від арбалетів, так і луків.

Втульчасті наконечники арбалетних стріл (рис. 1, 2—3) за своїми розмірами поділяються на три групи: великі (довжина 10,2—8,5 см, вага 75,5—35 г), середні (довжина 7,7—6,7 см, вага 33—20 г) і малі (довжина 6,5—5,6 см, вага 17,5—14 г). Черешкові наконечники арбалет-

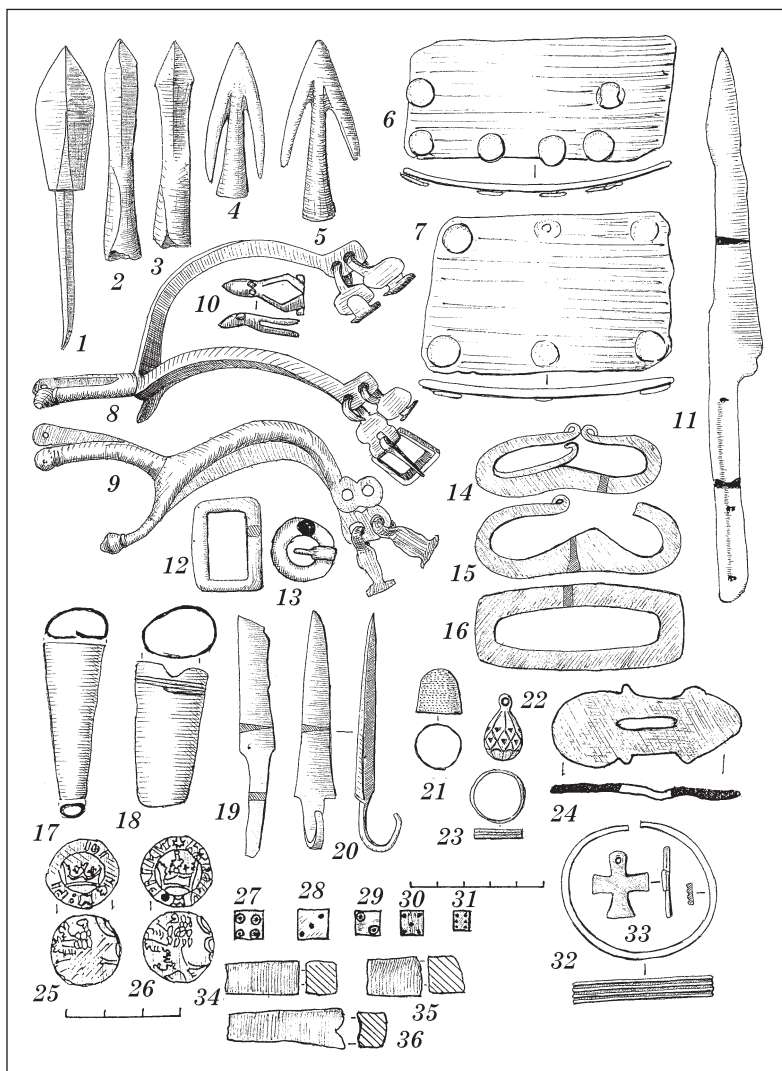
Рис. 1. Матеріали з городища Зелена Липа

них стріл представлені лише декількома екземплярами: великими (рис. 1, 1) (довжиною 11,5 см, вага 75,5 г) та середніми (довжина 8,4 см, вага 43 г). До арбалетних стріл належать також кістяні наконечники довжиною 5—6,4 см і вагою 3,5—5 г. Знайдені наконечники арбалетних стріл знаходять аналогії в європейських матеріалах XIV ст. (Алексеев 1995, с. 68; Воронин 1954, с. 139; Зверуго 1989, с. 132; Медведев 1959, с. 94—95; Тюленев 1984; Шокарев 2001, с. 131; Nadolski 1979, s. 272; Kaizer 1994, s. 90; Nadolski 1990, s. 509; Gajewska, Kruppe 1964). За А.Ф. Медведевим, вони відносяться до типу 4, 5, 8 (пірамідальні з ромбовидною голівкою квадратною в перетині, пірамідальні квадратного перетину з гранню у вигляді гострого листка, лавролисті ромбічного перетину) (Медведев 1966, с. 94).

Порівняно велика кількість наконечників арбалетних стріл, знайдених на городищі, вказує, що арбалет належав до найголовнішого виду ручної метальної зброї, яким був озброєний гарнізон фортеці. Градація у розмірах і вазі наконечників чітко свідчить, що воїни мали на озброєнні арбалети різної потужності і типу. Так, стріли з важкими наконечниками (50—70 г) застосовувалися для стрільби з арбалетів, сила натягування яких була не менше 400 кг і належала до типу «а tour». Цей тип арбалета складався з дерев'яного ложа із залізним луком, натягувався за допомогою спеціального помпастного блока, на Русі його називали «коловоротом» (Пивоваров, Федорук 2002, с. 143; 2003). Інші наконечники стріл вказують, що їх використовували до двох видів арбалетів легкого типу («а pied de biche» та «а сіс»), потужність яких була значно меншою від попереднього. Натягувалися такі арбалети при допомозі арбалетного гачка, який кріпився на поясі, та упорної скоби (типу стремени).

Один із таких гачків та упорна скоба були виявлені під час дослідження городища. Ймовірно, що вони використовувалися для арбалетів типу «а pied de biche» та «а сіс» (Пивоваров, Федорук 2003, с. 86—87).

Наконечники стріл від лука представлені двошпильними втульчастими та черешковим екземплярами. Перші (рис. 1, 4—5) мають довжину від 6 до 4,6 см та вагу від 12 до 4,8 г, другі —



від 6,7—6 см в довжину та вагу від 7,5 до 4 г. Крім них, на городищі знайдені дві кістяні насадки-свистунці на древко стріли від лука. Вони бочкоподібної форми, пустотілі всередині і мають по два або три розташованих навпроти отвори. Такого типу насадки на стріли добре відомі в монгольських та золотоординських старожитностях XIII—XIV ст. (Немеров 1987) й призначалися для закріплення палаючого клоччя чи трута та створення шумового ефекту при нападі на ворога.

До захисного озброєння, знайденого на городищі, належать рештки пластинчастого панцира та кольчуги. Найбільше виявлено пластин від панцира (рис. 1, 6—7). Всього знайдено понад 56 панцирних пластин, їх частин, пряжки та наконечники від поясів (рис. 1, 10, 12—13), якими обладунок фіксувався на тілі воїна. Виявлені пластини належать до захисного озброєння, яке на Русі називалося «брони дощатые», пізніше «зерцала», «куяк». В польських джерелах подібні доспіхи називалися «iorra, due iorre, lorica, pancernikum», у західноєвропейських писемних матеріалах вони фігурують як «pair de plattes, coat of plate, plates» (Кир-



пичников 1971, с. 15, 19; Nadolski, Lewandowski 1990, s. 69).

Знайдені пластини мають різні розміри (найбільша довжина 13, ширина — 6 см, при товщині 1—1,5 мм) та форму (прямокутні, прямокутні із зрізаними кутами, підтрикутні, підквадратні), на всіх них знаходяться заклепки, з допомогою яких вони кріпилися до основи. Із таких пластин складалися, очевидно, нагрудники з короткими рукавами типу бригантини. Вони виготовлялися із шкіри чи тканини, на які приклепувалися залізні пластини (Белецький 1989; Плавінські 2001). Ці захисні обладунки захищали від арбалетних стріл та ударної зброї. Значна кількість пластин на городищі свідчить, що панцирні обладунки були основним захисним озброєнням місцевих воїнів.

На городищі виявлені і окремі фрагменти кольчуг та велика кількість поодиноких, розклепаних кольчужних кілець розміром 1,2 см в діаметрі, при товщині в 1—1,5 мм. Всі знайдені кольчужні кільця мають пласку поверхню. Тут також трапилося декілька частин кольчужного «полотна», яке складається із 3—4 переплетених між собою кольчужних кілець. Можливо, що елементами кольчуги доповнювався пластинчастий панцир, зокрема з них виготовляли короткі рукави.

Холодна зброя на городищі представлена меншою кількістю знахідок. Серед них на незаперечну увагу заслуговує кинджал, виявлений у 2003 р. в північно-східній частині пам'ятки. Він добре зберігся, має однобічне лезо і спеціальний виступ-гак, перпендикулярний до леза, біля руків'я для закріплення на поясі. Його загальна довжина становить 41 см (29 см довжина леза, 12 см — руків'я), найбільша ширина леза 4 см. Даний тип кинджалу, через його масивність, слід віднести до колючо-рублячої зброї, він близький до короткого меча (Бережинський 1998). Такі кинджали найбільш ефективними були в рукопашному бою. Можливо, вони були складовою частиною озброєння арбалетників.

На городищі виявлено також уламки бойових ножів — кордів і ножів із довжиною леза 10—12 см (загальна довжина 18—20 см) (рис. 1, 11). Останні, попри їх універсальне призначення, могли використовуватися і як ножі «захаявники» для ближнього рукопашного бою. Виявлені ножі здебільшого мали дерев'яні ручки, які кріпилися до основи руків'я при допомозі бронзових штифтів.

Інші предмети, пов'язані із холодною зброєю, представлені уламком нижньої частини руків'я меча чи кинджалу, перехрестям (гардою) бойового ножа (кинджалу) (рис. 1, 24). До металевих частин піхв холодної зброї належать залізні і бронзові окуття (рис. 1, 17—18).

На городищі трапилося також багато предметів, які відносяться до спорядження вершника та бойового коня. Серед них шпори, вудила,

підкови, підпружні пряжки, елементи кінського очілля, оздоблення вуздечки.

Шпори представлені 12 знахідками. Вони мають характерний вигин основи, шиповидний відросток у нижній частині, довгий роздвоєний на кінцівіц держак (шип) для коліщатка чи зірочки та вигнуті дуги з прямокутними чи вісімкоподібними закінченнями (петлями) та двома розташованими поряд отворами для кріплення (рис. 1, 8—9). Загальна довжина збережених частин шпор становить 15—11 см, найбільша віддаль між дугами — 6,5—8 см, розміри петель — 1,6—2 см, діаметр отворів — 0,3—0,4 см. Елементами кріплення шпор до взуття, можливо, були невеликі залізні та бронзові пряжки з трапецієподібною рамкою, знайдені на території розкопаних споруд.

Виявлені шпори належать до типу V за А.М. Кіричніковим, із подвоєними круглими петлями та колесом (Кіричников 1973, с. 67—68). Такі шпори почали з'являтися ще в XIII ст., а найбільшого поширення набули у XIV ст. Як правило, появу такого типу шпор пов'язують із західноєвропейськими впливами. Аналогії шпорам із досліджуваного городища знаходяться серед польських та угорських середньовічних старожитностей (Nadolski, Lewandowski 1990, s. 504).

До спорядження верхового коня належать ланки залізних кільчатих вудил, великі залізні пряжки підпруг сідла, підкови та їх фрагменти. Виявлені підкови масивні, розмірами 12 × 11,5 см, 8 × 7 см, вони мають в середній частині спеціальні канавки та по 3 отвори на кожній дузі. Характерною особливістю знайдених підків є наявність порівняно великого гачкоподібного виступу висотою до 1 см на кінцях. Наявність підків такого типу є свідченням присутності на городищі кіннотників, як правило, важкоозброєних. Крім того, підкови у цей період були необхідним елементом спорядження коней, які використовувалися для перевезення купецьких возів. Аналогії підковам з даного городища відшукуються у польських, молдавських та угорських матеріалах (Chepcea 1972, p. 447; Gajewska, Kruppe 1964, s. 333).

Знайдені предмети озброєння та спорядження свідчать, що гарнізон городища складався із воїнів-професіоналів (піших і кіннотників), які були оснащені передовою та той час, європейською зброєю.

Про перебування тут професійного військового контингенту говорять і знахідки остеологічних матеріалів, а саме, понад тисячу екземплярів тваринних кісток (візуально, це кістки великої та малої рогатої худоби, свиней та диких тварин) та рибних кісток і луски. Така кількість знахідок кісток може пов'язуватися, або із централізованим постачанням тварин і риби гарнізону, чи з утриманням його за рахунок натуральних податків із місцевого населення.

Відносно проживання на городищі професійних військових говорять і матеріали про їх доз-

вілля. Це знахідки 14 гральних кубиків (рис. 1, 27—31) та рогових заготовок для їх виготовлення (рис. 1, 34—36). Очевидно, гра в кості була найпоширенішою формою відпочинку контингенту гарнізону.

На пам'ятці виявлено невелику кількість прикрас, до яких відносяться бронзовий гудзик (рис. 1, 22), бронзові кільця й браслет (рис. 1, 23, 32) та натільний свинцевий хрестик (рис. 1, 33), предметів побуту (рис. 1, 14—16, 19—20, 21) і знарядь праці, що ще раз засвідчує специфічність життя гарнізону.

По-четверте, нумізматичні матеріали. На пам'ятці знайдено 11 монет, які дозволяють визначити час існування та загибелі городища. Виявлені монети представлені 4 празькими обрізаними грошами (діаметр 2,6—2,5 см, вага 1,2—2,5 г), викарбованими при королях Яні I Люксембурзькому (1310—1346), Карлі I (1346—1378) (рис. 1, 25—26), двома мідними і двома срібними наслідуваннями монет Золотої Орди, датованих 60-ми роками XIV ст., срібним денарієм м. Аквілея, карбованим при Бернтранді (1334—1350) та срібним угорським денарієм Людовіка I (1342—1382). У цілому всі нумізматичні знахідки вкладаються в хронологічний діапазон 60—70-х рр. XIV ст. Цим часом, очевидно, й слід датувати період існування і загибелі городища.

По-п'яте, сфрагістичні знахідки. Вони свідчать про державну приналежність гарнізону фортеці. На центральній площадці городища знайдена свинцева печатка-матриця для відтиску по воску. Вона дещо пошкоджена окислами. У її центрі зображено колесо чи п'ятипелюсткова квітка (розетка), по колу йде напис латинською мовою. Чітко читається лише остання його частина «...WEWOD», початкова частина напису пошкоджена. Тобто, ім'я воеводи поки що не встановлене. Але знахідка печатки засвідчує факт перебування на пам'ятці якогось воеводи. Відомо, що в цей період таким терміном називали воєначальників, які здійснювали й адміністративне управління. Зокрема, із актового матеріалу знаємо, що воеводами називалися начальники військових загонів угорського короля, які діяли у Східному Прикарпатті (Параска 1981, с. 85—95). Згодом воеводами називалися й більшість молдавських господарів.

Інша свинцева підвісна печатка була випадково знайдена неподалік городища на березі Дністра. Вона також погано збереглася, зокрема, не читаються написи, але на одній її стороні чітко зображена «лілія», один із гербових символів Угорського королівства, а на іншій — відкриті в'їзні ворота. На жаль, аналогії печатці ще не виявлені.

Сфрагістичні матеріали з пам'ятки дозволяють говорити про перебування на городищі військового контингенту, підпорядкованого угорському королю, та воеводи, який здійснював управління.

Всі наведені вище дані з городища свідчать про його важливість (неординарність) серед військово-оборонних пунктів на землях Середнього Подністров'я. Не виключено, що тут перебував намісник (воевода) угорського короля. Це дозволяє зробити припущення, що городище в Зеленій Липі є рештками фортеці Нестервар («Дністровський замок»), спорудження якої відзначено у писемних джерелах (Дашкевич 2006, с. 114). Відомо, що на це укріплення покладалася функція форпосту Угорського королівства у регіоні.

Із ослабленням впливу угорців на Східне Прикарпаття і зміцненням Молдавського князівства та його союз із Польщею, фортеця в Зеленій Липі втратила своє значення і, очевидно, була знищена, про що свідчать сліди пожежі на пам'ятці.

Таким чином, матеріали з городища у Зеленій Липі проливають світло на складні й суперечливі етапи боротьби за спадщину Галицької Русі й засвідчують, що у 60—70-х рр. XIV ст. територія Буковини ще не була складовою частиною Молдавського князівства, а увійшла до нього лише на початку 80-х років.

*Алексеев Л.В.* Мстиславский детинец в XII—XIV вв. // Российская археология. — 1995. — № 3.

*Белецкий В.Д.* Псковская экспедиция Эрмитажа (к итогам раскопок 1954—1987 гг.) // Итоги археологических экспедиций. — Л., 1989. — С. 188—205.

*Бережинский В.Г.* Озброєння війська Київської Русі // Археологія. — 1998. — № 2. — С. 138—147.

*Буковина: історичний нарис.* — Чернівці: Зелена Буковина, 1998.

*Воронин Н.Н.* Древнее Гродно // Материалы и исследования по археологии. — 1954. — № 41.

*Дашкевич Я.* Степові держави на Поділлі та в Західному Причорномор'ї як проблема історії України XIV ст. // Матеріали і дослідження з археології Прикарпаття і Волині. — 2006. — Вип. 10.

*Добржанський О., Макар Ю., Масан О.* Хотинщина. Історичний нарис. — Чернівці: Молодий Буковинець, 2002.

*Зверуго Я.Г.* Верхнее Понеманье в IX—XIII вв. — Минск, 1989.

*Кирпичников А.Н.* Древнерусское оружие. — Л.: Наука, 1971. — Вып. 3.

*Кирпичников А.Н.* Снаряжение всадника и верхового коня на Руси IX—XIII вв. — Л.: Наука, 1973.

*Масан О.М.* Шипинська земля: передісторія, устрій та статус // Вісник центру Буковинознавства. Серія історична. — Чернівці, 1993. — Вип. 1. — С. 35—48.

*Маскевич О.С.* Шипинська земля. Причинки до історії Буковини. — Чернівці, 1997.

*Медведев А.Ф.* Оружие Новгорода Великого // Материалы и исследования по археологии. — 1959. — № 65.

*Медведев А.Ф.* Ручное метательное оружие. Лук и стрелы, самострел. — М.: Наука, 1966.

*Немеров В.Ф.* Воинское снаряжение и оружие монгольского воина XIII—XV вв. // СА. — 1987. — № 2. — С. 212—227.

*П.С.В.* Нумізматичні пам'ятки Буковини. — Чернівці: Зелена Буковина, 2002.

*Параска П.Ф.* Внешнеполитические условия образования Молдавского феодального государства. — Кишинев: Штиинца, 1981.

Пивоваров С. Озброєння воїна XIV ст. з Середнього Подністров'я (за даними археологічних розкопок в с. Зелена Липа) // Матеріали V конгресу Міжнародної асоціації українців. Історія: Збірник наукових статей. — Чернівці: Рута, 2003а. — Ч. 1. — С. 120—124.

Пивоваров С., Федорук А. Археологічні дані про арбалетне озброєння на Буковині (за матеріалами розкопок городища в с. Зелена Липа) // Музейний щорічник. — Чернівці: Золоті литаври, 2003. — Вип. 2 (24). — С. 85—93.

Пивоваров С., Федорук А. До питання про найманство Галицької Русі XIV ст. (за матеріалами розкопок городища в с. Зелена Липа) // Питання стародавньої та середньовічної історії, археології й етнології. — Чернівці: Золоті литаври, 2002. — Т. 1.

Пивоваров С.В. Археологічні матеріали XIV ст. з пам'яток межиріччя Верхнього Пруту та Середнього Дністра // Suceava. Anuarul complexului muzeal Bucovina. — Suceava, 2007. — Т. XXXI—XXXIII. — Р. 103—126.

Пивоваров С.В. Гральні кості з городища Зелена Липа // Буковинський історико-етнографічний вісник. — Чернівці: Золоті литаври, 2001. — Вип. 3.

Пивоваров С.В. Середньовічне озброєння з городища XIV ст. в Зеленій Липі // Археологічні студії. — Київ—Чернівці: Зелена Буковина, 2003б. — С. 204—215.

Плавінські М.А. Засцерагальне узбраєння IX—XIII ст. на території Біларусі // Гістарычна-археалагічны зборнік. — Мінск, 2001. — № 16. — С. 138—150.

Тимошук Б.А. Военная крепость XIII—XIV вв. на Среднем Днестре // АО 1969. — М.: Наука, 1970. — С. 291—292.

Тимошук Б.О. Археологічні дані про приналежність Північної Буковини до Галицької Русі в XII—XIV ст. // Минуле і сучасне Північної Буковини. — К.: Наукова думка, 1972.

Тимошук Б.О. Давньоруська Буковина. — К.: Наукова думка, 1982.

Тимошук Б.О. Північна Буковина — земля слов'янська. — Ужгород: Карпати, 1969.

Тимошук Б.О. Шипинецька земля за археологічними даними // Минуле і сучасне Північної Буковини. — К.: Наукова думка, 1973. — Вип. 2. — С. 21—26.

Тюленев В.А. К вопросу о дошведском поселении на месте Выборга // Новое в археологии СССР и Финляндии. — М.: Наука, 1984. — С. 118—125.

Чернівці: Історія та сучасність. — Чернівці: Зелена Буковина, 2009.

Шокарев Ю.В. Луки и арбалеты. — М.: АСТ. Астрель, 2001.

Cheptea S. Descoperile arheologice din 1963 de la Siret // Archeologia Moldovei. — 1972. — Т. VII.

Gajewska M., Kruppe J. The cathedral's hill of Frombork. Braniewo district, in the light of recent archaeological research // Archaeologia Polona. — Wrocław—Warszawa—Kraków, 1964. — S. 323—337.

Kaizer L. Folwark i stacja królewska w Brodni koło Sieradza // Folia archaeologica. — Łódź, 1994. — № 18.

Nadolski A. Broń i stroi rycerstwa polskiego w średniowieczu. — Wrocław—Warszawa, 1979.

Nadolski A., Lewandowski M. Broń strzelecza // Uzbrojenie w Polsce Średniowiecznej 1350—1450. — Łódź, 1990.

С. В. Пивоваров

## ГОРОДИЩЕ ВТОРОЙ ПОЛОВИНЫ XIV в. В с. ЗЕЛЕНАЯ ЛИПА НА БУКОВИНЕ

При изучении прошлого земель Буковины в XIV в. важное значение имеют археологические источники. Особенного внимания среди них заслуживают материалы городища Зеленая Липа в Среднем Поднестровье. Обнаруженный там комплекс находок (археологических, нумизматических, сфрагистических) дает возможность установить, что территория региона была включена в состав Молдавского княжества только в начале 80-х годов XIV в. Сам же памятник, по мнению автора, можно сопоставить с венгерской крепостью Нестервар «Днестровский замок», известной по письменным источникам.

S. V. Pivovarov

## THE SETTLEMENT OF THE SECOND HALF OF XIV CENTURY IN THE VILLAGE ZELENA LIPA ON BUKOVYNA

The archaeological sources have an important value during the study of Bukovinian past in XIV century. The materials of Zelena Lypa settlement on the territory of Middle Dniester deserve special attention. The analysis of complex finds in this settlement (archaeological, numismatic, sphragistic) gives an opportunity to define that the territory of this region was joined to the Moldavian state only at the beginning of 80th XIV century. On author's opinion the sight is possible to compare with the Hungarian Nestervar fortress «The Dniester castle», which is well-known due to the written sources.