

**ПОЛОВЕЦКИЕ ИЗВАЯНИЯ СРЕДНЕГО ПОДОНЦОВЬЯ:
ТИПОЛОГИЯ, ЭВОЛЮЦИЯ, ХРОНОЛОГИЯ
(по материалам коллекций Луганской области)**

Первая карта распространения половецких каменных изваяний по югу России появилась в 1851 г., ее автор – А.И. Пискарев. Уже тогда он рекомендовал будущим исследователям собирать сведения о статуях и делать подробные описания каменных скульптур. Спустя 120 лет в Подонцовье такая работа усилиями археологов и краеведов была продолжена, в результате появилась новая археологическая карта половецких каменных изваяний, выявленных в обозначенном регионе, но, в основном из южной части Луганской области (табл. I).

В данном случае, мы остановимся на типологических, эволюционных и хронологических вопросах выявленной в среднем Подонцовье серии половецких скульптур, число которых составило 115 экз.

Несмотря на то, что еще со времен А.С. Уварова и Н.И. Веселовского разрабатываются вопросы классификации половецких изваяний, все же законченной типологической схемы еще нет.

Первые попытки типологизации половецких изваяний предприняты А.С. Уваровым (Уваров А.С., 1871, с.512-515). Уже тогда им все скульптуры были разделены на три композиционные группы: сидящие, стоящие, стеловидные, в каждой из них соответственно выделены мужские и женские фигуры. Он же установил и хронологическую шкалу скульптур: стеловидные – самые ранние, а объемные, круглые, особенно сидящие – поздние, изготовленные около IV – V вв. Как видим, интересная типологическая система Уварова, в конечном итоге, изначально свелась к ошибочным хронологическим построениям.

Значительно позднее, спустя столетие, вопрос классификации был поднят Г.А. Федоровым–Давыдовым. Он, вслед за А.С. Уваровым, взяв за основу типологии позу и последовательность их сменяемости, определил ее следующей схемой: стоящие были прототипом сидящих и поздних стеловидных, все это – типы скульптур, а два подтипа статуй происходят от характера пола (Федоров–Давыдов Г.А., 1966, с.167, 168, 184-186).

В 1974 г. издан фундаментальный и наиболее полный каталог сохранившихся на 70-е годы нашего столетия половецких изваяний. Среди 1323 экз. статуй в каталоге значатся 45 скульптур, известных к 1974 г. на Луганщине (Плетнева С.А., 1974, с.95-97). Спустя 20 лет их число увеличилось на 70 статуй, таким образом, становится совершенно необходимым не только включить в научный оборот новую серию источников камнерезного искусства тюркского населения Подонцовья, но и ввести их в существующую научную схему.

С.А. Плетнева в упомянутом каталоге первичным признаком классификации статуй определяет пол изваяния. Кто был изображен, по мнению С.А. Плетневой, имеет отношение к социальным, религиозным и даже политическим аспектам истории кочевников (Плетнева С.А., 1974, с.60). Все изваяния ею разделены на два отдела: мужские и женские. Вторым признаком – вид – определяется поза статуй: первый вид – стоящие, второй – сидящие, третий – стеловидные. Количественное соотношение видов статуй, по данным С.А. Плетневой, приблизительно одинаковое. Мы же, классифицируя по таким же признакам нашу коллекцию, наблюдаем заметное преобладание “стоящих” и “сидящих” статуй над стеловидными (табл. II).

Дальнейшее типологическое деление статуй на типы и подтипы происходит с учетом изобразительно-производственных приемов их обработки. По степени композиции рельефности различают три типа абриса скульптур (Плетнева С.А., 1974, с. 55). Такие же типы абрисов мы видим на изваяниях в пределах степного Среднедонечья, но композиционная палитра статуй из этого региона, на наш взгляд, все же разнообразнее. Мы наметили и предлагаем выделить 6 типов скульптур (табл. II).

Определенный вклад в изучение скульптур поздних кочевников внесли исследования Л.С. Гераськовой (Гераськова Л.С., 1991). Территориальный и источниковедческий диапазон ее работы огромный. В то же время классификация, разработанная Гераськовой Л.С., весьма обширная, во многом размыта теорией и забита типологической детализацией, не всегда удобная для работы с конкретной группой источников (Гераськова Л.С., 1991, с.34-53). Конечный результат предложенной Л.С. Гераськовой типологической схемы скульптур кочевников сводится к выделению четырех территориальнокомпозиционных признаков, свойственных всем средневековым статуям. Среднее Подонцовье (Луганщина) входит в восточноевропейский массив, где, как известно, были распространены лишь половецкие изваяния, и без соответствующих источников трудно согласиться с суждениями Л.С. Гераськовой о печенежской и торкской принадлежности определенной части статуй (Гераськова Л.С., 1991, с. 99).

Характеристика источника

Итак, нами выделено 6 типов изваяний (табл. II).

Тип первый. В первый тип включены плоские, стеловидные статуи, сделанные на плитах песчаника в технике низкого барельефа или даже гравировки (табл. III, изв. № 29, 30, 32, 43, 52, 65, 88, 101). На них обычно видна

личина, на туловище иногда исполнены руки, грудь, сосуд. Анфас и спина без очевидных признаков обработки. Более всего скульпторы уделяли внимание исполнению головы. Верх головы выполнен тремя формами: округлой, плоской, конусовидной в виде островерхой шапки (изв. № 32,88). Половая принадлежность большинства статуй первого типа почти не определяется, и лишь на некоторых из них видны очевидные признаки пола (грудь, усы) (изв. №43,88,101).

Тип второй – столбовидные, частично объемные, до поясные изваяния, выполненные в технике среднего барельефа, с помощью которого скульпторы добивались изобразительного реализма головы, лица, туловища. Все они “стоящего” вида, верх выглядит уже как круглая скульптура, низ – еще без очевидной обработки. На плоской спине появляются признаки одежды, на голове – убора. У статуй второго типа особенно детально проработана голова, поэтому у них уже прослеживается

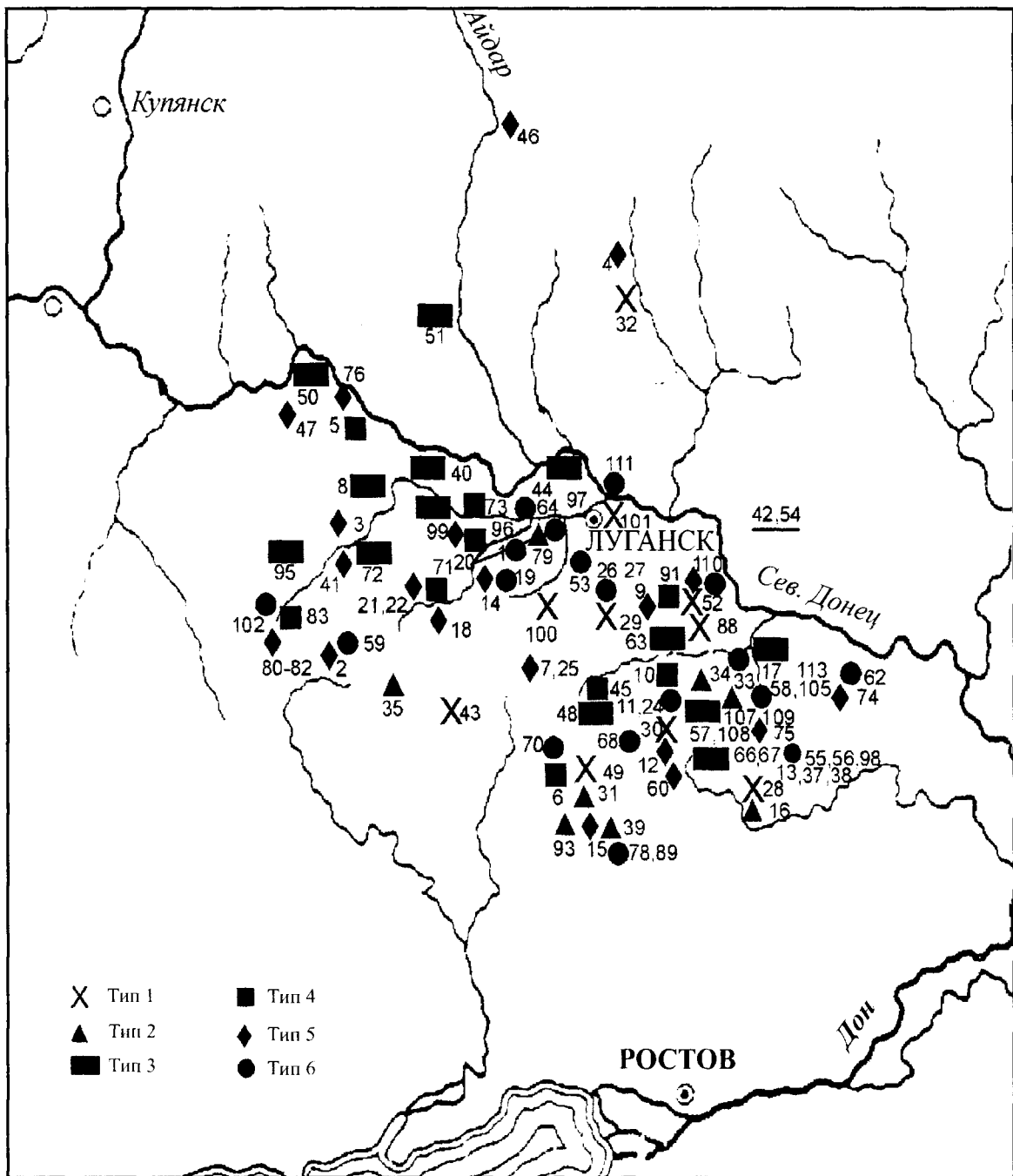


Табл. 1. Карта-схема местонахождений каменных изваяний (кроме типологически неопределимых).

Table 1. The scheme-map of stone statues location (except typologically undetermined ones).

Tabelle 1. Schemakarte der Orte mit Steinstatuen (außer typologisch unbestimmbaren).

Tableau 1. Carte-schéma du placement des statuts en pierre (sauf indéterminées typologiquement).

Табл. I. Карта-схема местообнаружений половецких каменных изваяний.

1 - г. Брянка; 2 - п. Фацевка; 3 - с. Рубашкино; 4 - с. Даниловка; 5 - с. Сокольники; 6 - г. Антрацит; 7 - с. Ивановка; 8 - с. Рубашкино; 9 - с. Каменка; 10 - с. Новоалександровка; 11 - с. Новоалександровка; 12 - г. Ровеньки; 13 - п. Бирюково; 14 - с. Селезневка; 15 - с. Бобриково; 16 - п. Должанский; 17 - г. Краснопартизанск; 18 - с. Городище; 19 - с. Селезневка; 20 - п. Зимогорье; 21 - п. Чернухино; 22 - п. Чернухино; 24 - с. Новоалександровка; 25 - с. Ивановка; 26 - с. Пятигоровка; 28 - п. Должанский; 29 - с. Волнухино; 30 - г. Ровеньки, п. Большекаменка; 31 - с. Бобриково; 32 - с. Ноздревка; 33 - с. Дубовка; 34 - с. Дубовка; 35 - п. Фацевка; 37 - п. Бирюково; 38 - п. Бирюково; 39 - с. Астахово; 40 - с. Голубовка; 41 - п. Шитилово; 42 - с. Провалье; 43 - с. Красный Кут; 44 - с. Веселая Гора; 45 - с. Красное Поле; 46 - с. Писаревка; 47 - г. Золотое; 48 - с. Красное Поле; 49 - с. Нижний Нагольчик; 50 - г. Лисичанск; 51 - с. Чабановка; 52 - с. Провалье; 53 - с. Красное; 54 - с. Провалье; 55 - п. Бирюково; 56 - п. Бирюково; 57 - г. Свердловск; 58 - г. Свердловск; 59 - п. Фацевка; 60 - г. Ровеньки, п. Алмазняка; 62 - с. Березовка; 63 - с. Полиевка; 64 - п. Сентяновка; 65 - с. Астахово; 66 - с. Новоборовицы; 67 - с. Новоборовицы; 68 - с. Зеленополье; 70 - г. Антрацит; 71 - с. Чернухино; 72 - п. Криничное; 73 - п. Новотошковка; 74 - с. Березовка; 75 - г. Свердловск; 76 - п. Новодружеское; 78 - с. Бобриково; 79 - с. Михайловка; 80 - п. Калиново; 81 - п. Калиново; 82 - п. Калиново; 83 - п. Калиново; 88 - с. Зимовники; 89 - с. Бобриково; 91 - п. Краснодар; 93 - с. Дьяково; 95 - с. Долиновка; 96 - п. Борисовка; 97 - п. Борисовка; 98 - п. Бирюково; 99 - п. Хорошее; 100 - с. Иллирия; 101 - г. Луганск; 102 - с. Троицкое; 105 - г. Свердловск; 107 - г. Свердловск; 108 - г. Свердловск; 109 - г. Свердловск; 110 - с. Провалье; 111 - г. Луганск; 113 - г. Свердловск.

низкий и средний тип абриса (табл. IV, изв. 16,31,34, 35,39,79,107,109). Половая принадлежность здесь также еще неясная.

Тип третий – включает в себя как мужские, так и женские круглые, объемные, стоящие скульптуры, выполненные в технике высокого барельефа. Поверхность статуй обработана повсеместно. На голове прическа и головной убор, лица иногда с портретностью, на туловище изображены руки, сосуд, детали одежды, туалета, украшения, косы. Абрисы статуй выразительные - трех типов (табл.V, изв. № 8, 17, 44, 48, 51, 95, 99, 108.). Половая принадлежность скульптур здесь определяется многими признаками, в том числе этнографического характера, по одежде.

Тип четвертый – небольшая группа мужских и женских круглых, объемных, полусидящих статуй с тщательно обработанной и даже заполированной поверхностью (табл. VI, изв. № 5,10,71,73,91,96). Скульптуры реалистично передают признаки пола, позы, одежды, туалета, отличаются большим набором других изображенных предметов. Некоторым изваяниям этого типа свойственна портретность (изв. № 5,71), но главным признаком в определении полусидящего вида все же следует считать угол изгиба между вертикально поставленным туловищем и наклонно расположенными по отношению к туловищу, под углом 130° – 150°, ногами. В остальном они напоминают сидящие статуи.

Тип пятый – сидящие мужские и женские крупные, объемные изображения с различной абрисной посадкой головы, но преобладают все же статуи со средним и высоким абрисом. Фигуры скульптур “сидят” на массивных постаментах, угол изгиба ног по отношению к туловищу составляет 90° – 100° (табл. VII, изв. № 2,3,4,6,7,9,12,14). На изваяниях, в зависимости от их сохранности, хорошо видны детально проработанные:

одежда, сосуды, военная амуниция (изв. №4,7,12), предметы туалета (изв. № 7,14), вооружения (изв. № 14), украшения (изв. № 2), косы (изв. № 12,14), головные уборы (шлемы, шляпы, шляпки) (изв. № 4,6,7,12), обувь (изв. № 2,4,7,14) и другие аксессуары. Но, надо отметить, что многие из этих статуй, особенно женские, безликие, как бы с чadro-покрытыми лицами (изв. № 2,3,6,9). Мужчины, напротив, зачастую с личиной, даже портретом (изв. № 4,12). Изваяния этого типа, как правило, очень крупные, их высота достигает 2,5 – 3,5 м (изв. № 2,3,4,6,7,14 и др.). Поверхность некоторых изваяний тщательно зачищена, даже заполирована, но постаменты – со следами камнеобрабатывающих орудий – зубил.

Тип шестой – круглые, совершенно столбовидные статуи, у которых туловище имеет вид антропоморфного столба, зачастую без рук и всегда без ног (табл. VIII, изв. № 1,19,26,33,42,55,59,62,105,111). Однако технология обработки их довольно высокая, т.е. качественно изваяны голова, лицо, туловище. Иконография отдельных статуй весьма совершенна, даже с признаками скульптурной классики. Многие статуи сохраняют черты лица, иногда портретного (собираательно-образного тюркского вида) (табл.VIII, изв. № 1,19,26,42,59,62), но часть изваяний безликие (изв. № 33,105).

Все мужские скульптуры передают тот или другой вид головного убора (шлем, шапочка) (изв. № 1,33), на женских изваяниях показаны различные виды высоких (изв. № 42) или, наоборот, низких шляпок (изв. № 62, 105). На туловище, обычно, изображена небольшая, почти условная, женская грудь, здесь же 2-3 ряда ожерелий (изв. № 42) или шейные гривны (изв. № 19,55,105). Сосуды выполнены условно, в виде прямоугольного выступа или в виде ромбовидной фигуры, но часто признаков горшков мы вообще не замечаем, в то время как на уровне живота и на спине изображены 2-3 опоясывающих туловище линии пояса.

Табл. II.

Тип	Типообразующие признаки статуй	Номер соответствует сводному каталогу* изваяний Луганщины	Всего
I	Плоские, стеловидные	28,29,30,32,43,49,52,65,88,100,101	11
II	Столбовидные, до поясные, ранние	16,31,34,35,39,79,93,107,109	9
III	Стоящие, круглые, объемные	8,17,40,44,48,50,51,57,63,66,67,72,95,99,108	15
IV	Полусидящие, круглые, объемные	5,10,45,71,73,83,91,96	8
V	Сидящие, круглые, объемные	2,3,4,6,7,9,12,14,15,18,20,21,22,25,41,46,47,60,74,75,76,80,81,82,110	25
VI	Столбовидные, круглые, поздние	1,11,13,19,24,26,33,37,38,42,53,54,55,56,58,59,62,64,68,70,78,89,97,98,102,105,111,113	28
	Тип статуй не определяется	23,27,36,61,69,77,84,85,86,87,90,92,94,103,104,106,112	17
	Заготовки	114,115	2

Лучшими художественными образцами изваяний шестого типа являются изваяния №№ 1 и 33. У этих скульптур особенно выразительно подчеркнуты выпуклости груди, живота, а прослеживающийся изгиб спины и совершенные портретные черты лица изваяния №1 придают этой скульптуре выразительный, даже “живой” вид. В целом, поверхность скульптуры покрыта следами от орудия обработки и зачищена абразивом.

В нашу типологию включены 96 скульптур из 115 нам известных, 17 изваяний не классифицированы, поскольку они сильно повреждены или вообще разбиты (изв. № 23, 27, 36, 77 и др.). О них можно лишь сказать, что они относятся к числу круглых типов статуй. Не вошли в типологию частично сохранившиеся фрагменты статуй, сделанных из мергеля с личинами реального портретного вида (табл. IX, изв. № 69,90, 103). К сожалению, остальные детали этих наиболее оригинальных меловых скульптур, расколоты на десятки фрагментов, часть из которых утеряна.

Совершенно невозможно что-либо сказать о тех скульптурах, от которых сохранились только постаменты (изв. № 86,87), либо которые выглядят лишь скульптурными заготовками (изв. № 114,115).

Предложенная нами типология статуй почти соответствует классической типологии, разработанной С.А. Плетневой. Однако нам представляется логичным выделение самостоятельного типа так называемых “полусидящих” скульптур, которые никем из предшествующих исследователей, кроме А.С. Уварова, не принимались во внимание даже как промежуточный вариант. По нашим наблюдениям, половецкие скульптуры из Подонцовья не имеют четких типообразующих границ. В каждом типе есть много черт из других типов, а значит наша классификация не может претендовать на идеальную схему. Перепле-

тение различных типообразующих черт особенно заметно при сравнении первого и второго, второго и шестого типов изваяний или, например, четвертого и пятого типов. Каждый тип статуй соответствует определенной идеологической схеме, исторической ситуации и соответственно хронологическому этапу их бытования. Например, стело и столбовидные скульптуры первого и второго типов из нашего региона по изобразительным приемам лица, груди, головных уборов между собой наиболее близки по времени, к тому же они находят немало аналогий в иртышских (кимацских) и семиреченских статуях X-XI вв. (Шер Я.А., 1966; Арсланова Р.Х., Чариков А.А., 1974). Показательна в этом отношении стеловидная статуя № 43 из с. Красный Кут (табл. III). Некоторые черты, например, несимметрично расположенные руки, форма сосуда, опять же стеловидность, особенно сближают ее не только с кимацскими статуями X-XI вв., но и более ранними тюркскими тувинско-семиреченскими VIII-IX вв. (Плетнева С.А., 1974, с.69). Очевидно, статуи первых двух типов, в иконографии которых так много общего, можно считать самыми ранними половецкими изваяниями Подонцовья. Неслучайно они попадают в степях Восточного Донбасса. Этот район, по мнению С.А. Плетневой, как и регион нижнего течения Северского Донца, а также Приазовье были заняты и заселены половцами в первую очередь. Здесь, на плоскогорьях Донецкого края, в XI в. могли возникнуть зимовники, из которых половцы отпочковывали на весенне-летние пастбища, отправлялись в военные походы, промыслы.

И все же при детальном сопоставлении иконографических признаков ранних статуй в них видна хронологическая эволюция. Внешне, в своей основе, статуи второго типа продолжают быть несколько “стеловидными”, но своей “столбовидностью” во многом “ушли” от плоских, по-настоящему стеловидных первого типа. Во-первых,

* Каталог каменных изваяний Луганщины опубликован отдельно.

они округляются в туловище, на котором изображены теперь уже нагрудные бляхи, ремни, изредка горшки, но нет еще набора бытовых вещей, оружия. На голове появилась шапка, но еще не боевой шлем. Во-вторых, скульпторы начали изображать руки, ноги, косы, лица с признаками портретности. Следовательно, статуи второго типа в композиции и аксессуарах “шагнули” дальше статуй первого типа, но еще не превратились в круглые скульптуры последующих типов. Статуи второго типа, скорее всего, датируются первой половиной XII века, в то время как статуи первого типа, видимо, не выходят за рамки XI века.

Круглые статуи (типы III – V), кроме общей композиции, существенно отличаются от двух предыдущих, прежде всего, техническим, иконографическим совершенством образа человека, большим набором изображенных предметов: у мужчин обычно из области вооружения, у женщин – быта, туалета. Мужские статуи более строгие, стройные и при этом многие с боевой аммуницией (шлем, доспех, защитные бляхи, ремни), женские – несколько тяжелые, тучные, но костюмированные, на них длинные халаты, нередко украшенные орнаментами, накладками, нашивками, на груди, шее – ожерелья, подвески, на висках – височные кольца, талисманы и другая бижутерия. Статуи этих типов в большинстве случаев портретизированные, однако, среди них все же много безликих. Безликость могла быть вызвана тремя причинами: собирательностью образа тюркского прародителя, сложностью проработки лица из-за прочности камня – песчаника (наоборот, убедительные портреты мергелевых статуй) и, наконец, религиозными мотивами, вызванными влиянием мусульманства, которое к середине XII в. активно входило в идейно–религиозный мир половцев. Из трех перечисленных причин, на наш взгляд, наиболее весомым в этом вопросе следует считать фактор внедрения мусульманства (Плетнева С.А., 1974, с.56). Таким образом, вероятно, середина XII века была временем внедрения и развития круглых “стоящих” статуй третьего типа. “Полусидящие” и “сидящие” статуи (типы IV и V) вероятно все же получили распространение соответственно во второй половине XII – начале XIII вв., т.е. на второй стадии развития половецкого камнерезного искусства, вызванного общим подъемом и расцветом половецкого общества. Ведущим признаком этой стадии можно считать скульптурный “классицизм” тюркских круглобарельефных статуй (изв. № 71,73,91).

К завершающему этапу изготовления изваяний относятся так называемые “столбовидные” скульптуры с антропоморфными чертами (тип VI). В них наибольшее внимание уделено изображению головы и груди. Руки, ноги, сосуд или вообще отсутствуют, или выглядят очень условно. Например, сосуды показаны в виде квадрата, ромба, выступа. Интересно заметить, что среди статуй шестого типа преобладают мужские образы, причем иногда с женской грудью. Такая женообразность, свойственная части мужских изваяний, по представлениям кочевников, очевидно, должна была усиливать идеи прародительства, непобедимости, бессмертия воинов. На туловище, порой прикрытом панцирем, изображенная женская грудь являлась символом жизни и силы

богатыря. В преданиях тюркского эпоса богатырь, напившийся материнского “золотистого густого молока”, становится непобедимым и неуязвимым перед оружием врага (Плетнева С.А., 1974, с.74). Однако эти статуи, в сравнении с 3-мя предшествующими типами, не всегда выразительны, и уже это свидетельствует о заметном упадке камнерезного искусства на позднем этапе истории половцев. Массовость и спешность изготовления таких скульптур незамедлительно сказались на качестве и мастерстве камнерезного искусства. Оно заметно пошло в сторону регресса, хотя встречаются изваяния несравненно более высокого уровня (см. изв. №1, табл.VIII). Эти изменения, по мнению С.А. Плетневой, считаются логическим завершением эволюционно–хронологического ряда в развитии камнерезных изваяний, и оно совпадает с последним запом господства половцев в восточноевропейских степях в XIII в. Таким образом, причины упадка камнерезного искусства следует искать в сложившейся военной обстановке, в которой оказались половцы в 1-й пол. XIII в. в связи с нашествием монголо–татар.

Итак, процесс развития и эволюцию половецких статуй, их распространение, а, следовательно, расселение половцев в наших степях можно реконструировать следующим образом. Известно, что половцы заняли степи Подонцовья во второй половине XI века. Освоившись, их мастера каменотесы взялись за изготовление изваяний подобно тем, которые они ставили на своей восточной прародине. Сначала статуи изображали, видимо, только воинов–мужчин, но вскоре появились и женские. Эти ранние изваяния имели стело и столбовидные очертания. К концу XI века половцы прочно освоили европейские степи до Днепра и с этого времени, но особенно в начале XII в., статуи видоизменяются в сторону круглого барельефа.

В первой половине XII века появились круглые, объемные, порой портретные скульптуры различной композиционной модификации, которые развивались до 40–х годов XIII века, т.е. до вторжения монголо–татар.

Как известно, расцвет половецкого общества приходится на середину XII – начало XIII веков. В этот промежуток времени они овладевают огромными пространствами в Восточной Европе. У половцев на этом пространстве возник ряд самостоятельных объединений, во главе которых стояли влиятельные и могущественные ханы (Плетнева С.А., 1974, с.23).

Картографирование статуй Подонцовья показало, где могли находиться становища – зимовники, святилища, карьеры и мастерские одного из могущественных половецких объединений, названном С.А. Плетневой “нижнедонецким” или “донецким” (Плетнева С.А., 1974, с.19,23). Подавляющее большинство изваяний происходит из плоскогорий северного склона Донецкого кряжа, т.е. находится в пределах правого берега реки Северский Донец, охватывая территории современных Свердловского, Антрацитовского, Краснодонского, Перевальского, Лутугинского, Попаснянского районов Луганской области и дальше по кряжу на восток в Ростовскую и на запад – Донецкую области (табл.I).

Итак, несмотря на типологическое разнообразие статуй, мы убеждаемся в том, что в скульптурах половцев

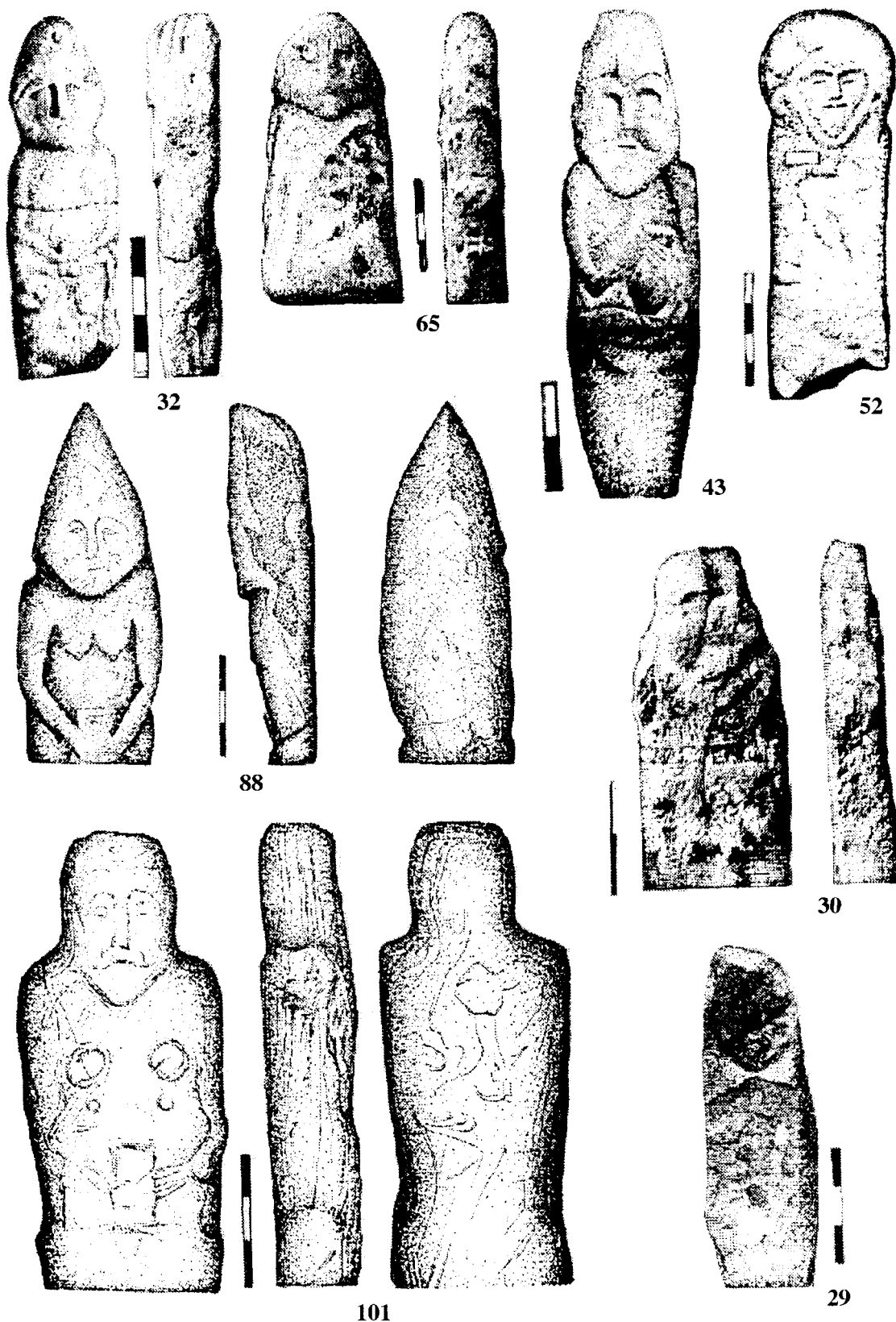


Табл. III. Стеловидные изваяния первого типа.
 Table III. Stele-like statues of the 1st type.
 Tabelle III. Stelenförmige Standbilder des 1. Typs.
 Tableau III. Statues de stèle du premier type

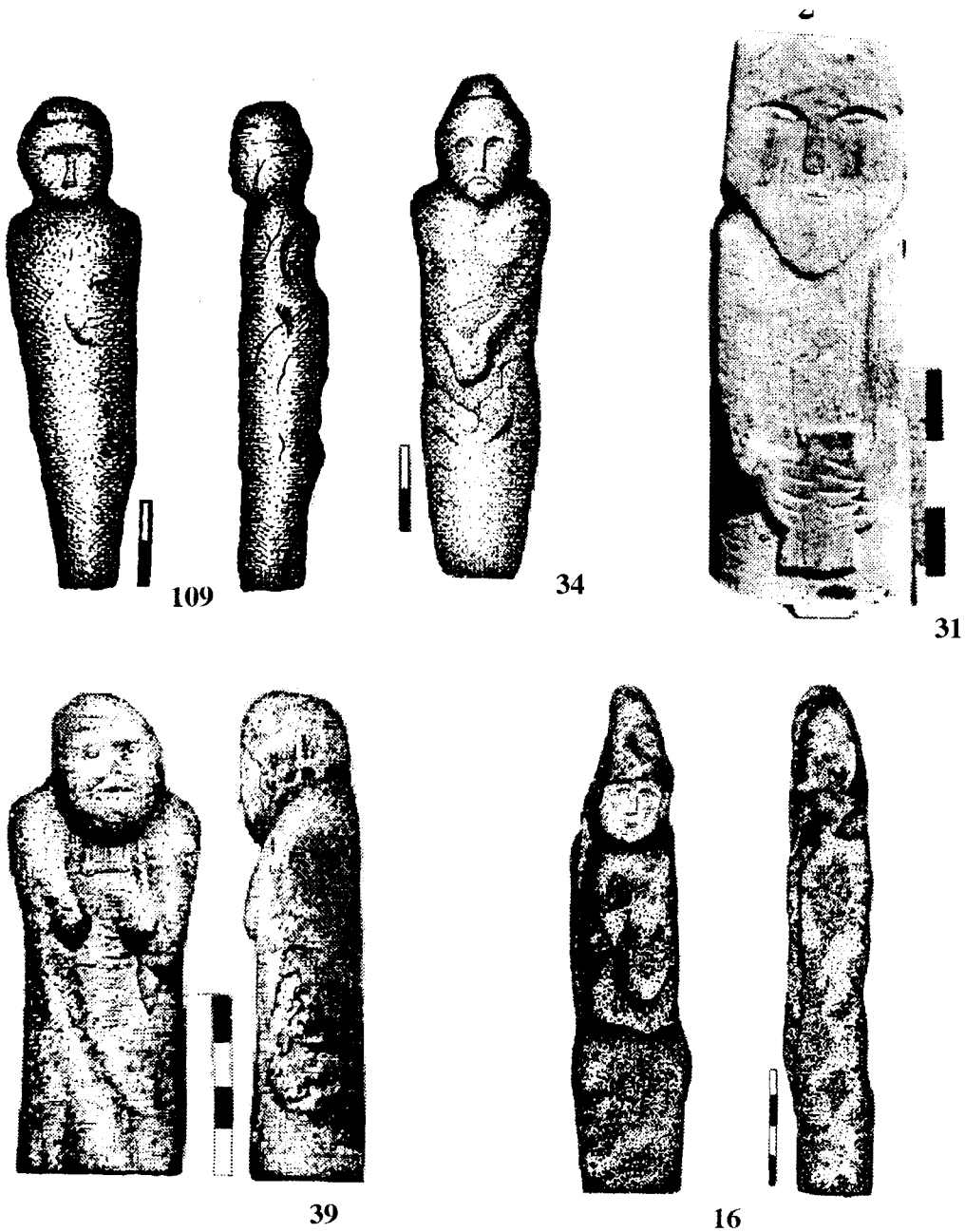
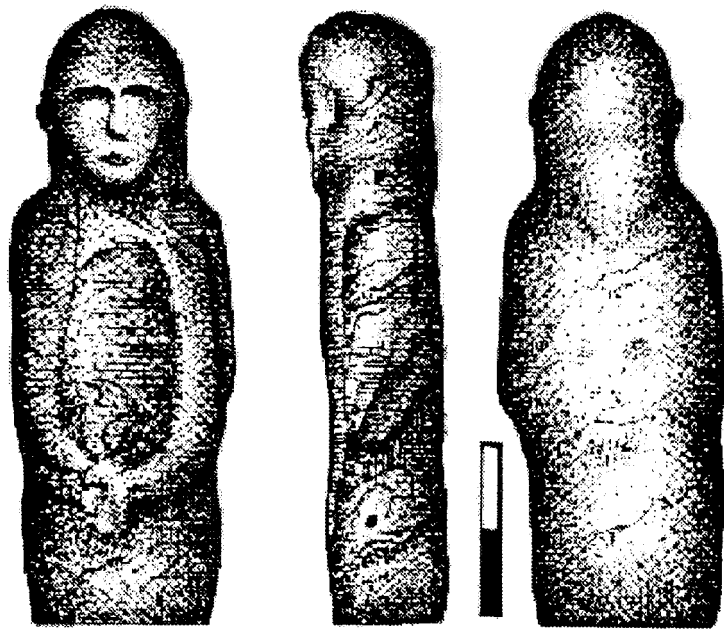
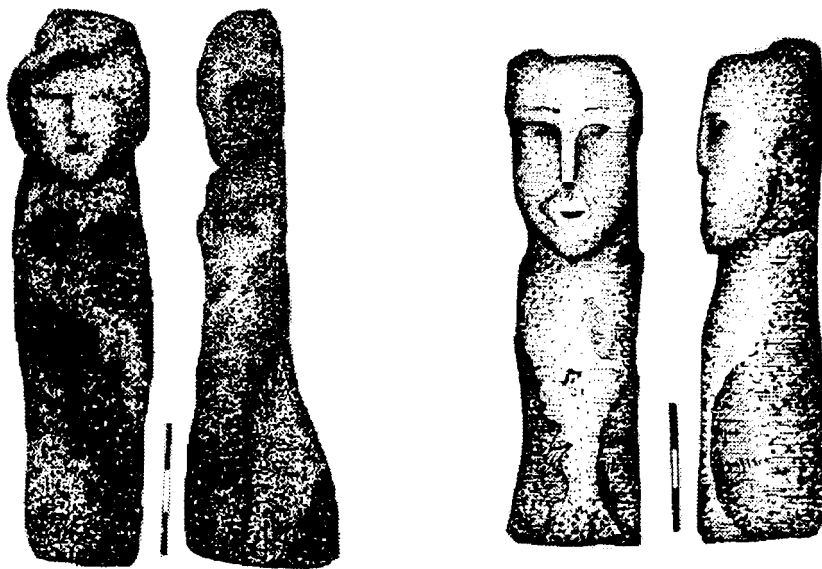


Табл. IV. Столбовидные изваяния второго типа.
 Table IV. Pillar-like statues of the 2nd type.
 Tabelle IV. Pfählförmige Standbilder des 2. Typs.
 Tableau IV. Statues en poteau du deuxième type



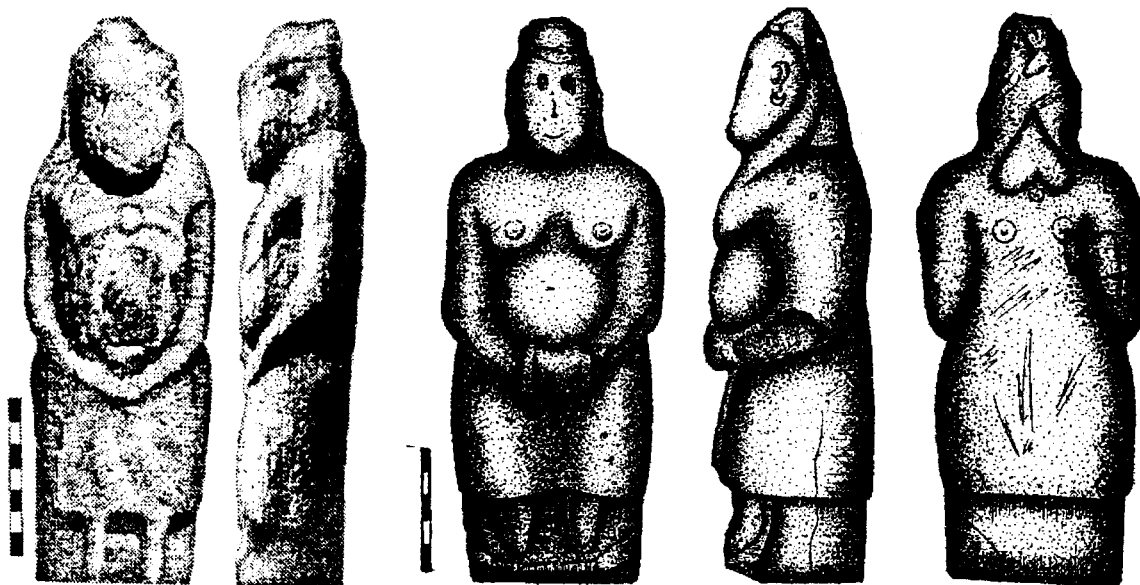
35



79

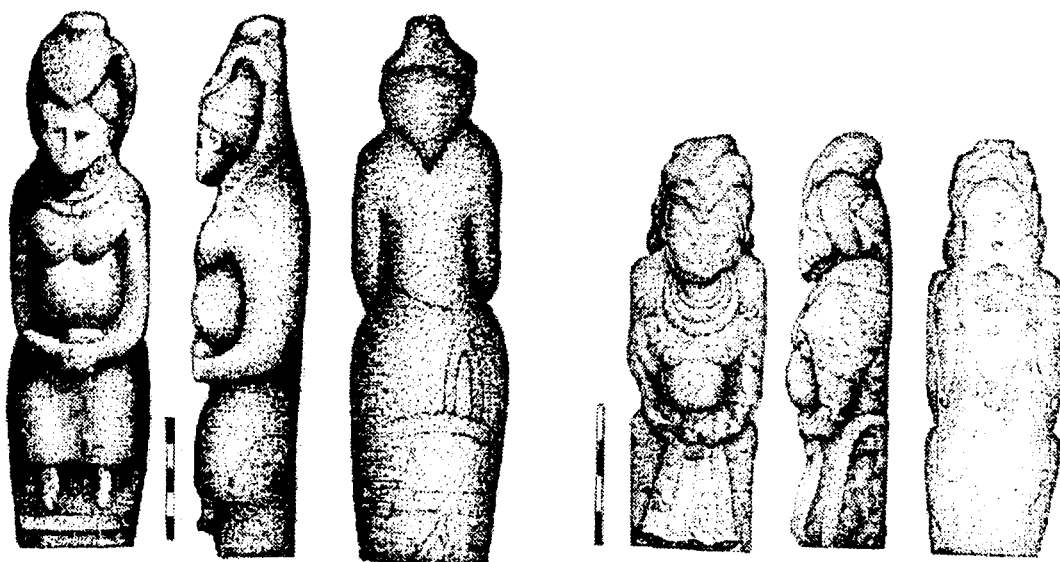
107

Табл. IV. (Продолжение). Столбовидные изваяния второго типа.
 Table IV. (Continuation). Pillar-like statues of the 2nd type.
 Tabelle IV. (Fortsetzung). Pfahlförmige Standbilder des 2. Typs.
 Tableau IV. (Suite). Statues en poteau du deuxième type



51

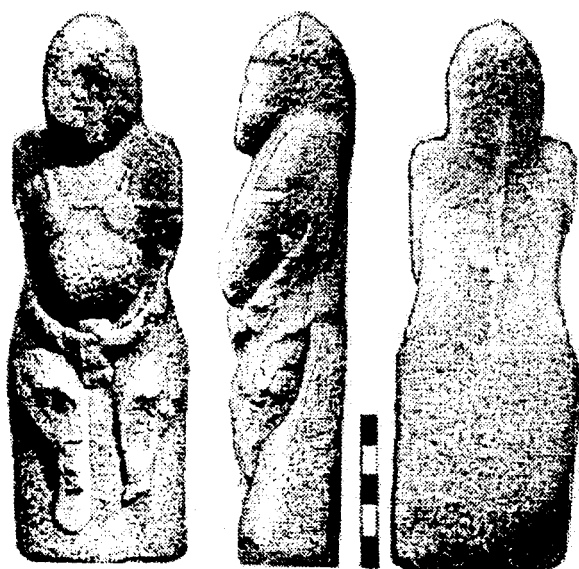
44



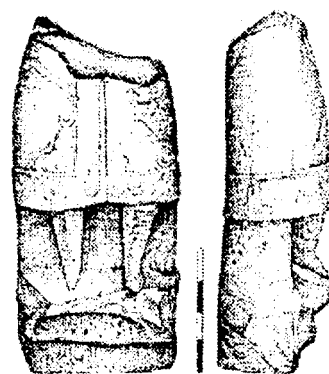
8

48

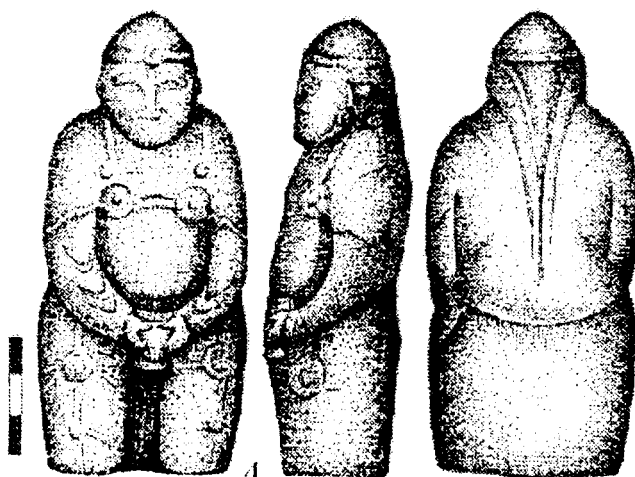
Табл. V. Стоящие, круглые изваяния третьего типа.
 Table V. Standing, round statues of the 3^d type.
 Tabelle V. Stehende, runde Standbilder des 3. Typs.
 Tableau V. Statues debout, rondes du troisième type



17



95



99



108

Табл. V. (Продолжение). Стоящие, круглые изваяния третьего типа.
 Table V. (Continuation). Standing, round statues of the 3rd type.
 Tabelle V. (Fortsetzung). Stehende, runde Standbilder des 3. Typs.
 Tableau V. (Suite). Statues debout, rondes du troisième type

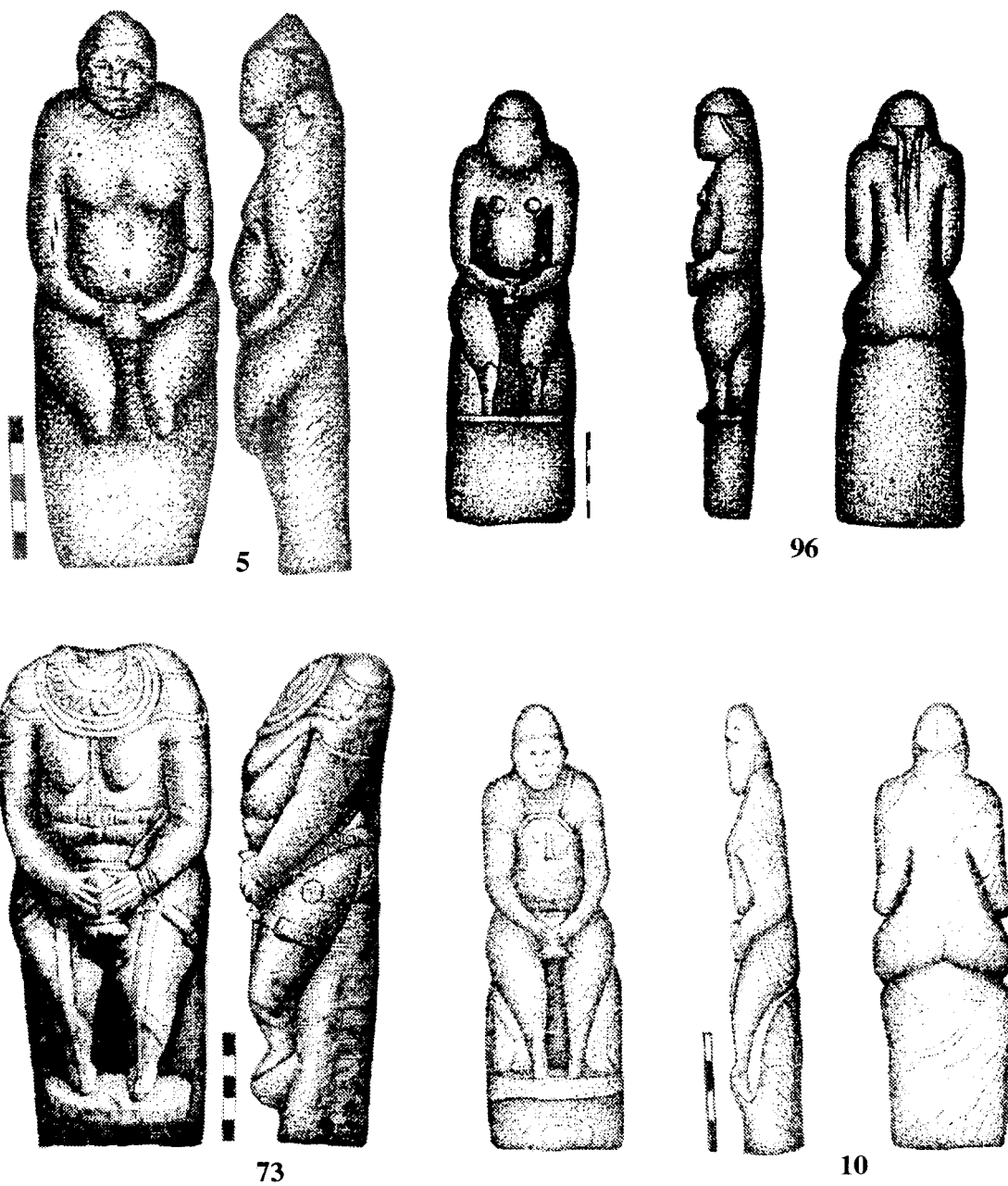
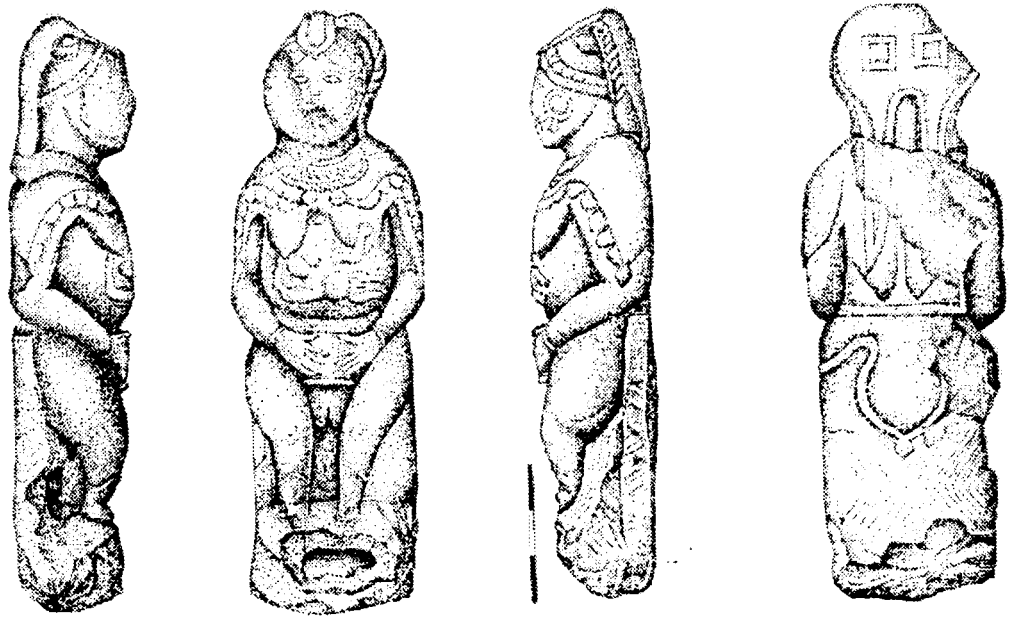
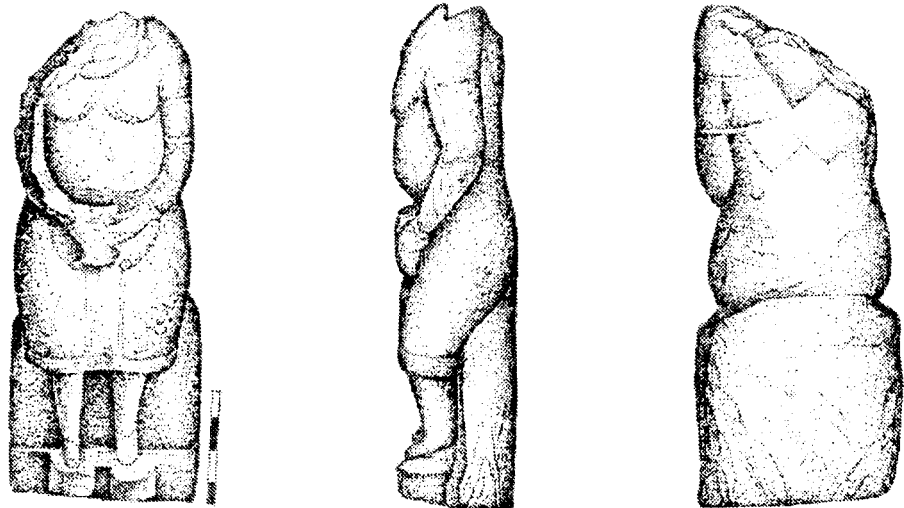


Табл. VI. Полусидящие, круглые изваяния четвертого типа.
 Table VI. Semi-sitting, round statues of the 4th type.
 Tabelle VI. Halbsitzende, runde Standbilder des 4. Typs.
 Tableau VI. Statues rondes, semi-assises du quatrième type



71



91

Табл. VI. (Продолжение). Полусидящие, круглые изваяния четвертого типа.
 Table VI. (Continuation). Semi-sitting, round statues of the 4th type.
 Tabelle VI. (Fortsetzung). Halbsitzende, runde Standbilder des 4. Typs.
 Tableau VI. (Suite). Statues rondes, semi-assises du quatrième type

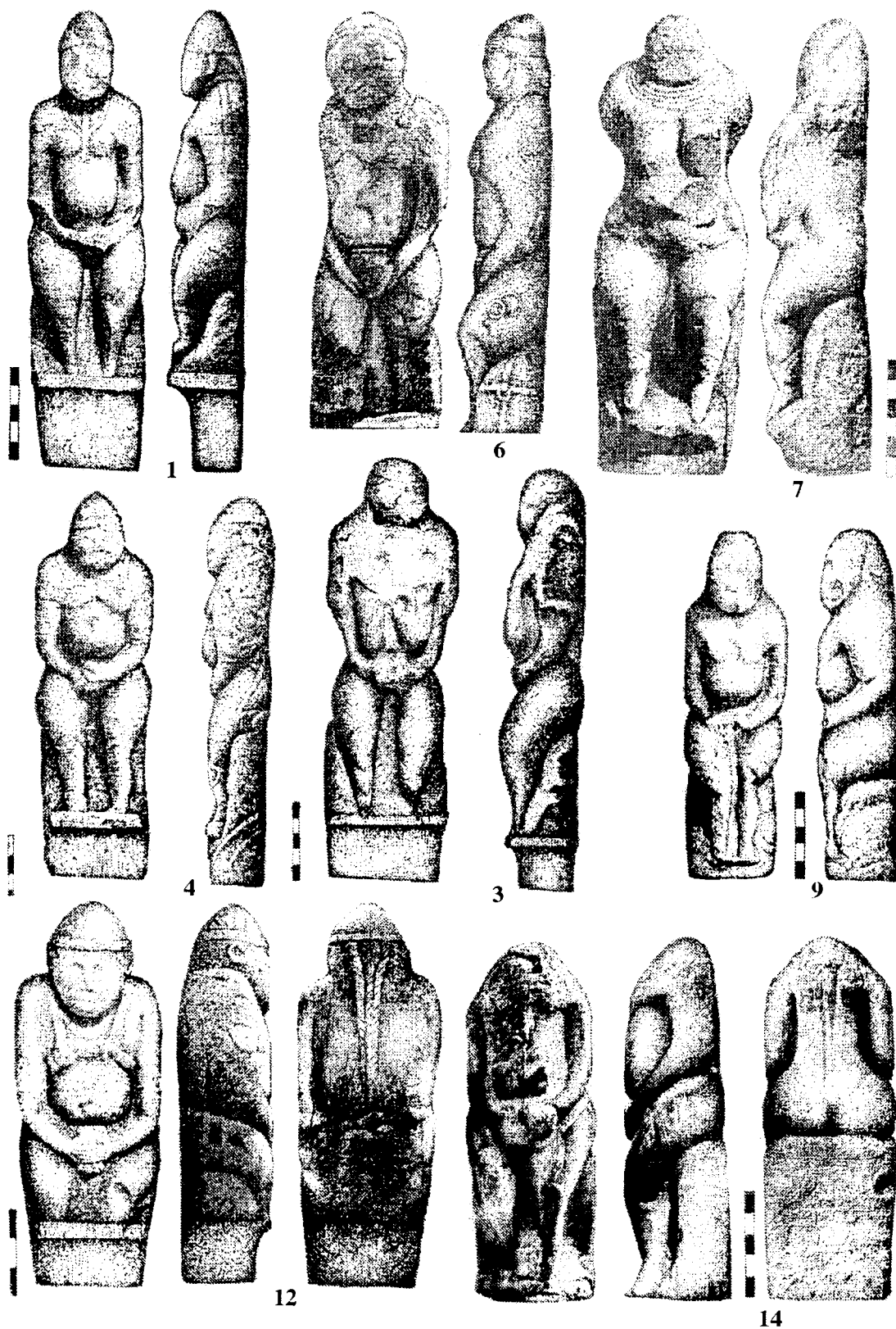


Табл. VII. Сидящие, объемные изваяния пятого типа.
 Table VII. Sitting, voluminous statues of the 5th type.
 Tabelle VII. Sitzende, räumliche Standbilder des 5. Typs.
 Tableau VII. Statues assises, bien travaillées du cinquième type

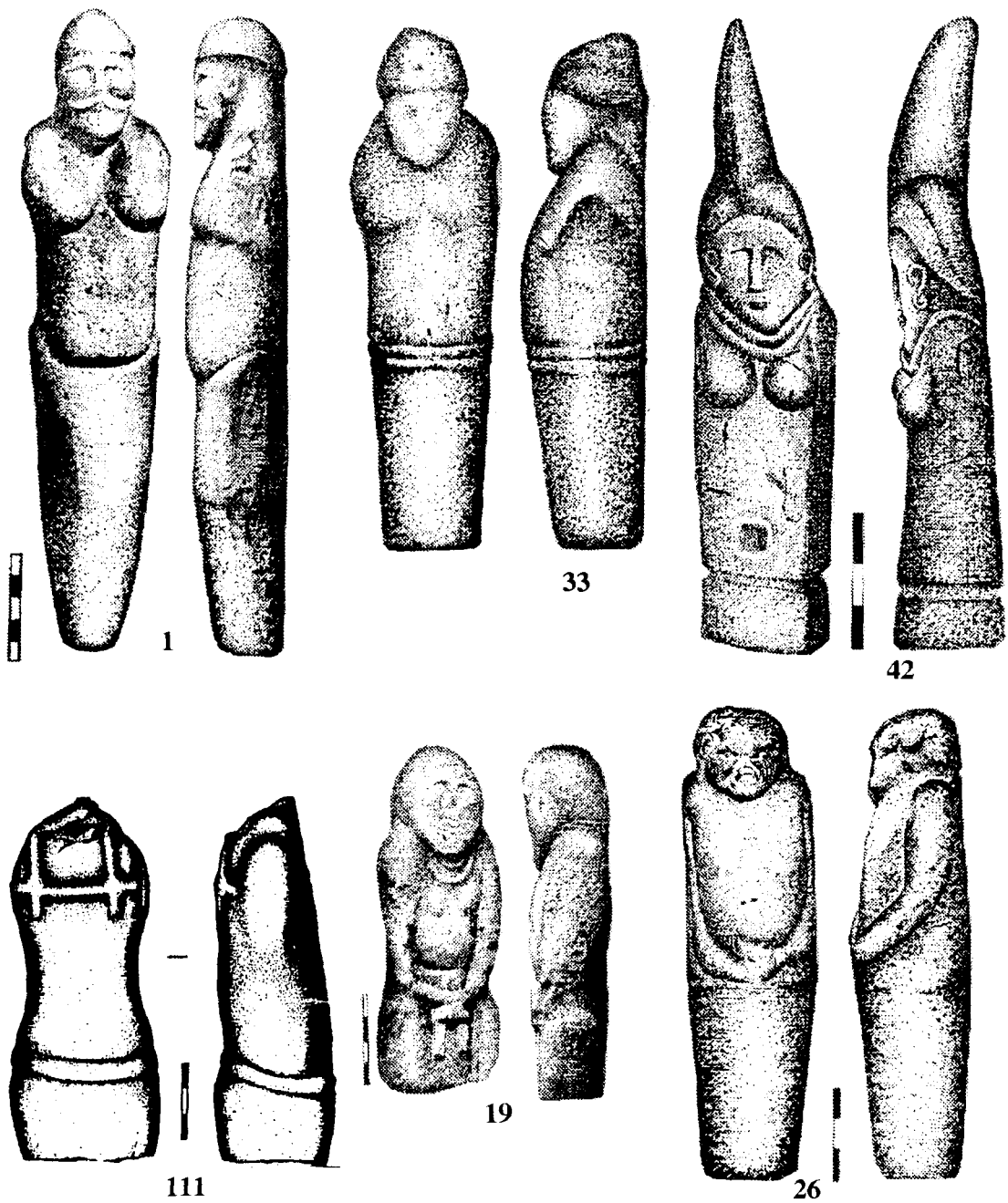
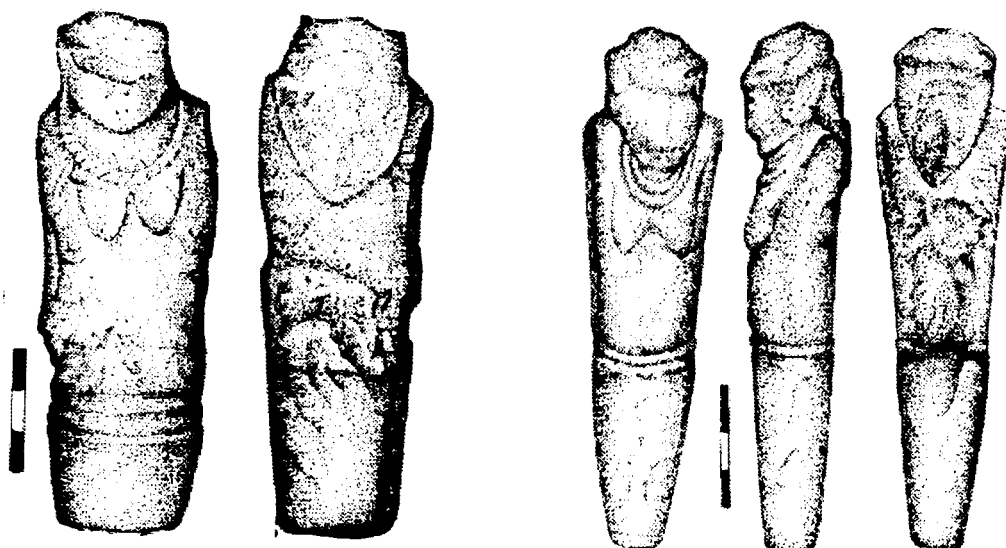
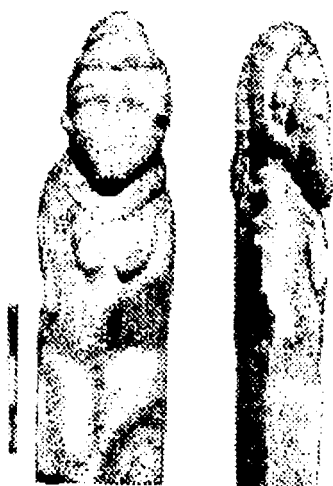


Табл. VIII. Столбовидные поздние, круглые изваяния шестого типа.
 Table VIII. Pillar-like late, round statues of the 6th type.
 Tabelle VIII. Pfahlförmige spätere, runde Standbilder des 6. Typs.
 Tableau VIII. Statues en forme de poteau avancées, rondes, du sixième type

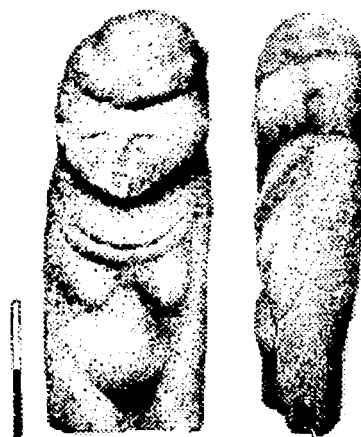


55

105

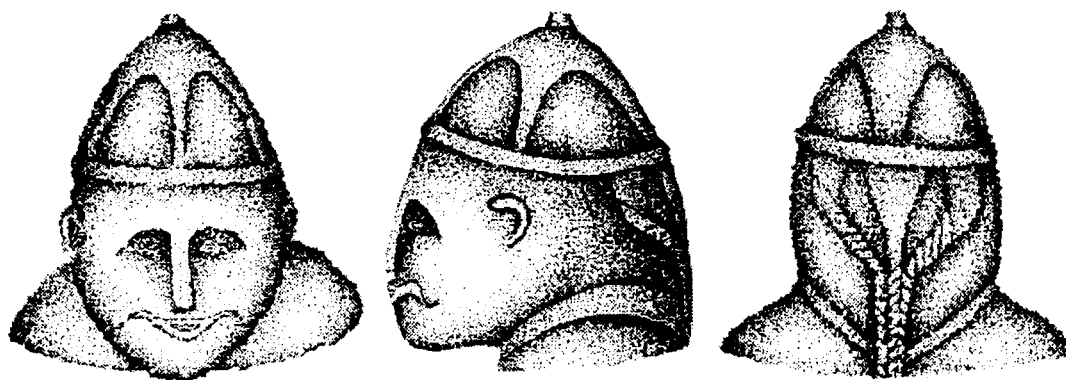


59



62

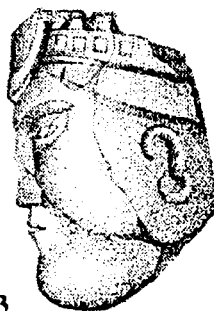
Табл. VIII. (Продолжение). Столбовидные поздние, круглые изваяния шестого типа.
 Table VIII. (Continuation). Pillar-like late, round statues of the 6th type.
 Tabelle VIII. (Fortsetzung). Pfahlförmige spätere, runde Standbilder des 6. Typs.
 Tableau VIII. (Suite). Statues en forme de poteau avancées, rond, de sixième type



90



103



69



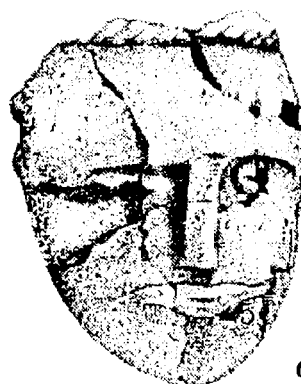
1



12



99



63

Табл. IX. Изваяния с портретностью.
 Table IX. Statues with portraitsigns.
 Tabelle IX. Standbilder mit Porträtzeichnungen.
 Tableau IX. Statues avec des portraits

были заложены два идейных смысла, относящихся к одной и той же языческой вере: во-первых, изваяния ассоциируются у нас со святилищем – местом поклонения и жертвоприношения предкам, во-вторых, статуи

– это символы – покровители реальных знатных, из числа аристократии, особо отличившихся воинов. Эти два смысла не исключают возможное многообразие социально-культурных процессов, происходивших в половецком обществе на позднем этапе их истории.

Литература и архивные материалы

1. Арсланова Р.Х., Чариков А.А., 1974. Каменные изваяния Верхнего Прииртышья// СА. №3.
2. Гераськова Л.С., 1991. Скульптура середньовічних кочовиків степів Східної Європи. К.
3. Грач А.Д., 1961. Древнетюркские изваяния Тувы. М.
4. Пискарев А.И., 1851. О местонахождении каменных баб в России// ЗРАО. Т.III. М.
5. Плетнева С.А., 1974. Половецкие каменные изваяния// САИ. Вып.Е 4-2.
6. Уваров А.С., 1871. Сведения о каменных бабах// Тр.И АС. Т.1. М.
7. Федоров–Давыдов Г.А., 1966. Кочевники Восточной Европы под властью золотоордынских ханов. М.
8. Шер Я.А., 1968. Каменные изваяния Семиречья. М.-Л.

Summary

K.I. Krasilnikov, L.I. Telnova (Lugansk)

Polovtsy Statues of the Seversky Donets Basin: The Typology, Evolution and Chronology (by materials of collections of Lugansk region)

After the publication of the most complete Codex-Catalogue “Половецкие каменные изваяния” (Плетнева С.А., 1974) about 25 years have elapsed. During this period 70 new statues have been discovered. In general in Lugansk region there has been collected the data of more than 120 sculptures of the XIth-XIIIth cc.

Taking into account the existing criteria of the typological statue, the authors have determined 6 types of sculptures: plane, stele-like, pillar-like early, standing, round, pillar-like late. Every typological group is characterized by iconographic, technical, graphic peculiarities inherent in it, and occupies its chronological place in the development of stone-cutting art of the late nomads in the area along the Seversky Donets river.

The typological variety of statues is connected with the changes in the economic, sociopolitical and spiritual life of the Polovtsy in the XIth – the first half of the XIIIth cc.

K.I., Krasilnikow, L.I., Telnowa (Lugansk)

Steinbilder der Polowzen aus dem Mittleren Donezgebiet: Typologie, Evolution, Chronologie (nach den Materialien einer Sammlung im Gebiet Lugansk)

Das am besten zusammengestellte Katalog “Половецкие каменные изваяния” (Плетнева С.А., 1974) wurde fast vor 25 Jahren. Herausgegeben in dieser Zeit wurden 70 neue Skulpturen aufgefunden. Insgesamt sind heute im Gebiet von Lugansk die Zeugnisse über mehr als 120 Skulpturen aus den 11.-13. Jh. gesammelt.

Von den vorhandenen Kriterien der typologischen Klassifikation der Skulpturen ausgehend, wurden von den Autoren 6 Skulpturentypen festgelegt: flache, stelenförmige, pfahlförmige-frühere, stehende, runde, pfahlförmige-spätere. Jede typologische Gruppe wird von den bestimmten ikonografischen, technischen, darstellenden Besonderheiten charakterisiert, nimmt ihren Platz im Prozeß der Entwicklung der Steinplastikkultur der späteren Nomaden im Donezgebiet ein.

Die typologische Verschiedenartigkeit der Skulpturen ist mit den Veränderungen im wirtschaftlichen, gesellschaftlich-politischen und religiösen Leben der Polowzer in der Periode vom 11. bis zur ersten Hälfte des 13. Jhs verbunden.

K.I. Krasilnikov, L.I. Telnova (Lougansk)

**Les sculptures polovtsiennes du cours médiane de Donets: typologie, évolution, chronologie
(d'après les collections dans la région de Lougansk)**

25 ans ont passé après la parution du catalogue le plus complet "Половецкие каменные изваяния" (Плетнева С.А., 1974). Depuis on a découvert 70 nouvelles statues. En tout on a des renseignements sur plus de 120 sculptures de XI-XIII siècles dans la région de Lougansk.

Prenant en considération les critères de la différenciation typologique des statues, les auteurs ont distingué six types de sculptures: plates, statues de stèle, statues en poteau précoces, rondes, debout, statues en poteau avancés. Chaque groupe typologique se caractérise par ses propres particularités: iconographiques, techniques, artistiques tient sa place chronologique dans le développement de l'art de sculpture sur pierre des nomades avancés de Podontsovie.

La diversité typologique des statues est liée avec le développement de la vie économique, sociale, politique, spirituelle des polovets au cours du XI et la première moitié du XIII siècles.