

## Розділ X



## РЕЦЕНЗІЇ, ПОВІДОМЛЕННЯ

УДК 930.271(477–25)«653»ВОЛОДИМИР  
МОНОМАХ

В.В. КОРНІЄНКО

### Рунічний напис-графіті на «саркофазі Володимира Мономаха» з Софії Київської

Стаття присвячена публікації виявленого автором графіті на поверхні мармурового саркофага з колишньої південної внутрішньої галереї Софії Київської. Напис виконано молодшими рунами найвірогідніше в межах IX – середини XI ст.

**Ключові слова:** епіграфіка, графіті, Софія Київська, руни, саркофаг.

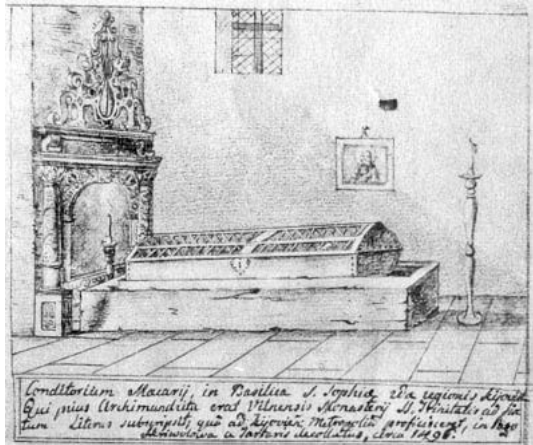
Під час проведених автором даного дослідження планомірних досліджень епіграфічних пам'яток київського Софійського собору [1] на поверхні мармурового саркофагу, що знаходиться нині у другому із заходу компартименті приділу свв. Антонія і Феодосія Печерських (колишня південна внутрішня галерея) було виявлено рунічний напис-графіті.

Зважаючи на той факт, що на теренах Давньої Русі знахідки виконаних рунами написів зосереджені переважно на півночі, виявлення рунічного графіті безпосередньо в Києві безперечно має важливе наукове значення. Саме тому було прийняте рішення зробити попереднє повідомлення про цю епіграфічну пам'ятку, що має на меті представити її науковому загалу.

Саркофаг, на поверхні якого виконано напис, має вигляд довгого вузького та низького ящика розмірами 237×70×49 см, виконаного з білого із сірими прожилками проконесського мармуру. Різьбою прикрашена тільки лицьова подовжня сторона: хризма в колі, поєднана з розташованими обабіч рівнораменними хрестами вигнутими пагонами, які закінчуються листочками плюща. Інші ж стінки позбавлені рельєфу, проте ретельно відполіровані. У верхній частині торці стінок

рівні, тобто кришка не мала пазів, а просто вкладалася на саркофаг. Сама кришка не збереглася [2].

Питання часу виконання саркофага й особи похованого лишається предметом дискусії. На підставі особливостей рельєфу, що несе сліди архаїчності, його датували в широких межах від IV до X ст. [3], або в більш вузьких – VI–VII ст. [4]; водночас, існує й думка про нове оздоблення саркофагу в XI ст., коли майстри заново обтесали, відшліфу-



Рака священомученика Макарія. Мал. А. ван Вестерфельда. 1651 р.

вали та прикрасили різьбленням лише лицьову стінку з тим розрахунком, що його буде поставлено в аркосолії, спеціальній ніші або під підлогою собору [5]. Втім, у всіх випадках дослідники припускають повторне використання саркофага, хоча щодо особи похованого, то тут однастайності бракує. Його вважали приналежними Володимиру Мономаху [6], Володимиру Святославовичу [7] або Всеволоду Ярославовичу [8]. Більш вірогідною виглядає атрибуція поховання у саркофазі Володимира Мономаха [9], гробниця якого розташовувалася у східній частині південної внутрішньої галереї собору, перебудованої у першій чверті XII ст. на замкнене приміщення [10]. Вочевидь, князя усипальня була в давнину розграбована, адже нижня частина саркофага пізніше правила за підставку під раку для мощів священомученика Макарія [11]. Саме такий вигляд останньої зафіксував А. ван Вестерфельд на малюнку 1651 р. (рис. 1) [12].

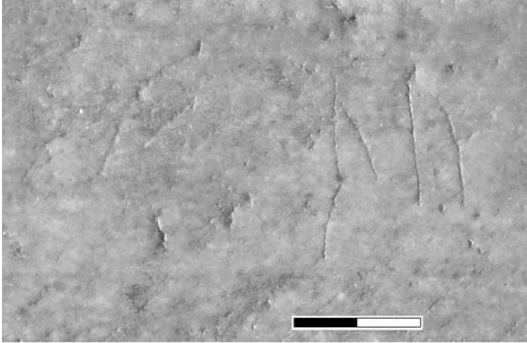
Напис доволі ретельно видряпаний на лицьовій орнаментованій поверхні саркофагу ліворуч від центру композиції (хризми в колі) майже під зрізом кришки (рис. 2). Його виконано молодшими рунами.

Першою видряпана руна К (к), причому виконано її в три етапи. Спочатку згори донизу була прокреслена вертикальна щогла [13], потім, знову згори вниз, автор виконав скісну, проте не зміг її зімкнути зі щоглою. Тому на третьому етапі скісна була з'єднана зі щоглою лінією, прокресленою справа наліво. Вона видряпана з меншим натиском на лезо різця, тому помітна слабше.

Наступною, на деякій відстані від попередньої (на розмір ще одного знаку), прокреслена руна  $\Lambda$  ( $\lambda$ ), причому також у три етапи. Спочатку в напрямку зверху донизу була видряпана щогла. Вона видалася авторові закороткою, тому він продовжив її, додавши вертикальний штрих вниз. Лезо різця зісковзнуло, тому він вийшов не вертикальним, а нахиленим. Тому щогла має злам в середній частині. Потім від її вершини вниз була прокреслена скісна приблизно до рівня зламу.

Праворуч прокреслена руна  $\Upsilon$  ( $\upsilon$ ), виконана у два заходи. Спочатку була прокреслена щогла, потім від її вершини вниз майже до основи – скісна.

Відтак, на поверхні саркофага молодшими рунами виконано однорядковий напис  $\kappa \lambda \upsilon$ . За своєю структурою він нагадує подібні епіграфічні пам'ятки, що складаються з кількох знаків [14]. Проте наразі складно запропонувати переклад зафіксованого на стіні саркофага запису, адже знаки  $\kappa \lambda \upsilon$  доволі впевнено читаються, однак не зв'язуються у чітку послідовність. Таке явище доволі часто спостерігається серед подібних коротких рунічних написів [15].



Рунічний напис на «саркофазі Володимира Мономаха».  
IX – перша половина XI ст.

Не менш незрозумілим лишається час і місце виконання рунічного графіті на поверхні саркофага.

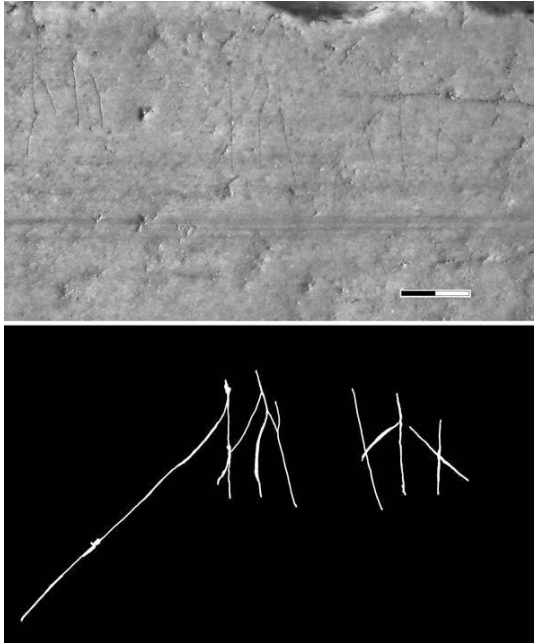
Виконані молодшим футарком епіграфічні пам'ятки, виявлені на теренах Давньої Русі, датуються в межах IX – першої половини XI ст., тобто, часом інтенсивних русько-скандинавських контактів [16]. Тож, не знаючи попередньої історії саркофагу, ми не можемо впевнено локалізувати час та місце розташування саркофагу в момент виконання напису. Не виключено, що до Софійського собору він потрапив вже після того, як на його лицьовий стінець з'явилися руни  $\kappa \lambda \upsilon$ . І ця думка виглядає доволі віро-

гідною, з огляду на результати вивчення інших мармурових складових інтер'єру Софійського собору.

На мармуровому саркофазі Ярослава Володимировича, розташованого в східній частині Володимирського приділу (колишня північна внутрішня галерея), з-поміж близько двохсот давніх графіті не виявлено жодного давньоруського, всі вони датуються в межах останньої чверті XVI – середини XVII ст. [17]. Цим же часом датується комплекс графіті на мармурових панно декоративного фриза над синтроном у головному вівтарі Софійського собору [18]. В цих же хронологічних рамках (кінець XVI – XVII ст.) датуються ще один напис на «саркофазі Володимира Мономаха», виконаний дещо праворуч від рунічного. Причому саме останній слугував за взірць першому, адже автор так само розташовує літери у дві групи, хоча пише одне слово *мних(ъ)*: спочатку лігатура літер МН, далі, на відстань ще одного знаку, літери ІХ (рис. 3).

Усі ці факти вказують, що саркофаги та мармурові плити в давнину були недоступними для виконавців графіті, адже вони розташовувалися у тих частинах храму, до яких не мали доступу миряни. Появу написів ми пов'язуємо з певним занепадом стану Софійського собору в ранньомодерний час [19].

Тож, найвірогідніше, рунічний напис к лѹ було нанесено на поверхню мармурового саркофагу до того, як його використали для поховання у Софійському соборі Володимира Мономаха. Цей факт не дозволяє впевнено пов'язувати місце виконання напису безпосередньо з Києвом. Одночасно він примушує поставити під сумнів і версію про нове оздоблення саркофага в XI ст., віддавши перевагу припущенню, що до нашого часу нижня частина саркофагу дійшла у первісному вигляді.



Кириличний напис на «саркофазі Володимира Мономаха». Остання чверть XVI – XVII ст.

### Джерела та література

1. Дослідження епіграфічних пам'яток Софійського собору проводились автором цих рядків протягом 2006–2012 років. Було виявлено та вивчено понад 7 тис. графіті храму, започатковано багатомне видання «Корпус графіті Софії Київської», три перші частини якого вийшли друком у 2010–2011 роках (див.: *Корнієнко В.В.* Корпус графіті Софії Київської (XI – початок XVIII ст.). Ч. I: Приділ св. Георгія Великомученика. – К., 2010. – 464 с.; *Він же.* Корпус графіті Софії Київської (XI – початок XVIII ст.). Ч. II: Приділ свв. апостолів Петра і Павла – К., 2011. – 272 с.; *Він же.* Корпус графіті Софії Київської (XI – початок XVIII ст.). Ч. III: Центральна нава. – К., 2011. – 400 с.).
2. Див.: *Архипова Е.И.* Резной камень в архитектуре древнего Киева (конец X – первая половина XIII вв.). – К.: Издательский дом «Стилос», 2005. – С. 75; *Никитенко Н.* Святая София Киевская. – К.: Горобець, 2008. – С. 372; *Никитенко Н.* Під покровом Святої Софії. Некрополь Софійського собору в Києві. – К., 2000. – С. 43–44.
3. *Макаренко М.* Скульптура і різьбярство Київської Русі перед монгольських часів // Київські збірники історії й археології, побуту й мистецтва. – К., 1930. – Вип. 1. – С. 72–73.
4. *Гуцко В.Г.* Византийский художественный импорт в древнем Киеве // *Slavia Antiqua.* – Warszawa ; Poznan, 1993. – Т. 29. – S. 131–133.
5. *Архипова Е.И.* Вказана праця. – С. 75.
6. *Лебединцев П.Г.* О святой Софии Киевской // Труды III Археологического съезда в Киеве 1874 г. – К., 1878. – Т. 1. – С. 91–92.
7. *Толочко П.П.* Володимир Святий. Ярослав Мудрий. – К.: АртЕк, 1996. – С. 75. Щоправда дослідник ніяк не обгрунтує пропоновану атрибуцію, обмежуючись лише підписом до фотографії.
8. *Гуцко В.Г.* Вказана праця. – S. 131–133.
9. *Никитенко Н.* Під покровом... – С. 43.
10. Докладніше див.: *Корниенко В., Остапчук А., Колодницький Л.* История реставрации, перестройки и измененной функциональной назначения восточной части южной внутренней галереи Софии Киевской // Софія Київська: Візантія. Русь. Україна. Вип. II: збірка наукових праць, присвячена 150-літтю з дня народження Дмитра Власовича Айналова (1862–1939 рр.). – К., 2012. – С. 208–235.
11. З новіших видань, присвячених дослідженню історії пошанування святині див.: *Сінкевич Н.О.* Реліквії та чудотворні ікони Софії Київської. – К.: Логос, 2011. – С. 34–41.
12. *Смирнов Я.И.* Рисунки Киева 1651 г. по копиям их конца XVIII века // Труды XIII Археологического съезда в Екатеринославе (1905). – М., 1908. – Т. 2. – Табл. VI, рис. 2с.
13. Назви елементів рун мною подаються за аналогією з номенклатурою складових кирилических літер (див.: *Зализняк А.А.* Палеографія берестяних грамот и их внестратиграфическое датирование // Янин В.Л., Зализняк А.А. Новгородские грамоты на бересте (из раскопок 1990 – 1996 гг.). Палеография берестяных грамот и их внестратиграфическое датирование. – М.: Русские словари, 2000. – С. 139–140).
14. *Голенко В.К.* Древний Киммерик и его округа. – Симферополь: СОНАТ, 2006. – С. 38–39; *Добровольский И.Г., Дубов И.В., Кузьменко Ю.К.* Граффити на восточных монетах: Древняя Русь и сопредельные страны. – Л.: Изд-во Ленингр. ун-та, 1991. – С. 35–51; *Мельникова Е.А.* Скандинавские рунические надписи (тексты, перевод, комментарий). – М.: Наука, 1977. – С. 133–152.
15. Наприклад див.: *Хлегов А.А.* Об историко-культурной интерпретации керченских рун // АΝΑΧΑΡΣΙΣ. Памяти Юрия Германовича Виноградова / Херсонесский сборник. – Вип. XI. – Севастополь, 2001. – С. 179.
16. *Мельникова Е.А.* Вказана праця. – С. 152–169.

17. Попередні результати дослідження епіграфічних пам'яток саркофага Ярослава Володимировича готуються до друку; опублікувати їх планується у відповідній частині «Корпусу графіті Софії Київської».
18. *Корниенко В.В.* К вопросу о времени создания, перестроек и реконструкции первоначального вида декора нижнего яруса главного алтаря Софии Киевской в свете новых эпиграфических исследований // Архитектурное наследие. – М: КРАСАНД, 2010. – № 53. – С. 5–24; *Корниенко В.В., Сінкевич Н.О.* Комплекс графіті центральної апсиди Софії Київської та деякі питання перебудови декоративного фриза над синтроном у XII–XIII, XVII–XVIII та XIX ст. // Труды Київської Духовної Академії. – 2009. – Число 6 (6): Спеціальний випуск, присвячений 300-літтю з дня упокоєння святого Дмитрія (Туптала), митрополита Ростовського: Матеріали науково-практичної конференції «Святитель Дмитрій, митрополит Ростовський та його доба» (8-9 листопада 2009 р., м. Київ). – С. 60–72.
19. *Корниенко В.В.* Корпус графіті Софії Київської (XI – початок XVIII ст.). Ч. III... – С. 374. Докладніше про історію собору в цей період див.: *Никитенко Н.* Святая София... – С. 40–45.

***Корниенко В.В.* Руническая надпись-граффити на «саркофаге Владимира Мономаха» из Софии Киевской**

Стаття посвящена публікації виявленого автором граффіті на поверхні мраморного саркофага, що знаходиться в приділі свв. Антонія і Феодосія (бывшая южная внутренняя галерея) Софії Київської. Надпись виконана молодшими рунами, ймовірно всього в межах IX – середини XI ст.

**Ключевые слова:** епіграфіка, граффіті, Софія Київська, руни, саркофаг.

***Korniyenko V.V.* The runic inscription-graffiti on the «sarcophagus of Volodymyr Monomachos» from the St. Sophia in Kyiv**

The article is a publication of the graffiti discovered by author on surface of the sarcophagus from the former South inner gallery of the St. Sophia in Kyiv. The inscription was made with younger runes, most probably in the 9<sup>th</sup> – middle 11<sup>th</sup> centuries.

**Keywords:** Epigraphy, graffiti, St. Sophia in Kyiv, runes, sarcophagus.

Подано до друку: 28.12.2013 р.

УДК 341.384:351.86222

В.І. АКУЛЕНКО

**Терміни як межі міжнародно-правових  
понять «реституція» і «реституція  
культурних цінностей»**

У розвідці аналізується термінологічне підґрунтя нормативно-правового забезпечення процесів повернення культурних цінностей, переміщених у результаті глобальних збройних конфліктів ХХ ст.

**Ключові слова:** міжнародне право, культурні цінності, реституція, нормотворчість.

У сучасному законодавстві, як неодноразово зазначалося в юридичній літературі, у зв'язку зі збільшенням обсягу нормативного матеріалу єдність термінології часто порушується. Тому актуального значення в наш час набуло впорядкування термінології, дотримання наукових принципів її творення і