

УДК 94(477) «16-17»

Ю.М. СИТИЙ,  
С.В. ДМІТРІЄНКО

**Реконструкція зовнішнього вигляду садиби  
В. Кочубея на Чорній Річці**

Під час реставрації будинку В. Кочубея на Чорній річці в Батурині було обстежено стіни та проведені охоронні археологічні роботи під час благоустрою території. Зроблені спостереження дозволяють зробити висновки відносно стану збереженості будинку та забудові садиби.

**Ключові слова:** садиба, забудова, XVII–XVIII ст., В. Кочубей.

Ремонт будинку В. Кочубея в Батурині проходив у межах програми з відродження Батурина, що дозволило співробітникам кафедри історії та археології України Чернігівського державного педагогічного університету ім. Т.Г. Шевченка провести археологічні дослідження та зробити висновки щодо планування будинку та місцевості навколо нього.

Будинок генерального судді В. Кочубея належить до нечисленних пам'яток цивільної архітектури Північного Лівобережжя XVII–XVIII ст., що збереглися до наших днів. Саме тому він неодноразово привертая до себе увагу фахівців. Найбільш ґрунтовні дослідження споруди, проведені М. Цапенком у 60-х роках XX ст., стали основою для подальшого вивчення архітектурних особливостей будівлі.

Ремонт будинку та благоустрій території дозволили протягом 2004–2005 років з'ясувати й уточнити характер і стан перебудов, здійснених у XVIII–XX ст. Одним із основних висновків, зроблених за результатами робіт авторами даного дослідження, є заперечення тези М. Цапенка про розміри будинку в XVII ст.: «комнат ... возможно, было больше, так как при реставрации в XIX в. часть старого здания была разобрана» [1].

У процесі реставраційних і ремонтних робіт будівельники дійшли висновку про необхідність зміцнення фундаментів стін бетонною заливкою. Роботами були охоплені ті частини будинку, де відсутні стіни підвалу. Археологічні роботи, проведені вздовж стін, виявили контрфорси біля чотирьох кутів будинку XVII ст., що остаточно визначило розміри споруди. Прибудови, знесені під час «невмілої», за висловом О. Лазаревського, реконструкції не знищили ознак, які дозволяють визначити початкові розміри будинку В. Кочубея [2].

Фіксація контрфорсів підтвердила наявність прибудов XIX ст. до старих стін [3]. Ці прибудови здійснювалися на схід і на захід від прямокутного в плані будинку XVII ст. Задля розширення зали № 2 (зала № 1 розташована з півночі, зала № 3 – з півдня) розбираються ділянки зовнішніх стін кімнати до рівня під-

логи будинку. В західній стінці кімнати підвалу меншого об'єму існувало вікно, що виходило на цокольну частину кладки стіни. В результаті прибудови XIX ст. зовнішня стіна була зроблена ззовні від розібраної стіни, і повітря з підвалу потрапляло під підлогу зали, тому вікно було замуровано цеглою. Оскільки східна та західна стіни зали № 2 були розібрані, визначити кількість вікон і дверей, що знаходилися в них, неможливо, але ширина кімнати (за аналогією із залом № 1) дозволяла розмістити по 2 вікна в західному та східному напрямках.

З'ясувавши розмір будинку XVII – початку XVIII ст. можна зробити опис його внутрішнього планування. Наявність входу до підвалу зі східного боку будинку позначається на внутрішньому плануванні кімнат, відбираючи частину внутрішнього простору.

Розпочнемо опис кімнат з північної частини будинку – із зали № 1. Ця, найбільша з кімнат, із південного боку містить двоє дверей, що сьогодні ведуть до зали № 2. Біля південної стінки кімнати існувала велика кахляна піч на цегляному фундаменті (1,5×2,6 м), що спирався на перекриття кімнати підвалу більшого об'єму. В стіні, що розділяє зали № 1 та № 2, майже навпроти середини фундаменту кахляної печі є вертикальний канал, що йде вгору в товщі стіни; він інтерпретується як частина димаря кахляної печі.

Під час досліджень фундаменту кахляної печі з'ясувалося, що для його побудови використана цегла «московського» стандарту кінця XVII ст., а в кладці стін будинку присутня виключно цегла «київської» традиції. Це, з одного боку, вказує на появу печі водночас із будівництвом палацу І. Мазепи на Гончарівці, з іншого – на час облаштування будинку до потреб його постійних мешканців – сім'ї Василя Кочубея (початок XVIII ст.).

У кладці північної стіни зали № 2 є залишки подібного ж каналу димаря, закладеного цеглою у XIX–XX ст.

Східна частина зали № 2 (без прибудови XIX ст.) містить під

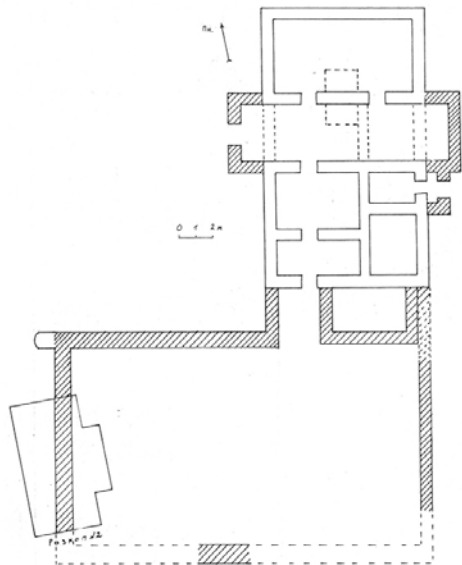


Рис. 1. План будинку XVII ст. з прибудовами XVIII – XIX ст.

рівнем долівки стелю коридору підвалу, що йде з півдня на північ. Він зі східного боку був обмежений залишками розібраної зовнішньої стіни; із заходу – стіною коридору підвалу, що на сьогодні фіксується лише на рівні підлоги кімнати. Наявність цієї стіни, що могла мати продовження до стелі XVII ст., дозволяє висловити припущення про поділ площі зали № 2 на дві кімнати: західну більшу і східну меншу; відтак стає зрозумілим існування двох дверей у південній стінці зали № 1. Наявність каналу димаря в північній стінці зали № 2 дозволяє реконструювати місце розташування другої печі будинку (через стінку від першої). Якщо друга піч мала розміри, подібні до першої, то східна частина печі могла обігрівати кімнату, розташовану в східній частині зали № 2.

Зала № 3 знаходилася на південь від західної кімнати зали № 2 і з'єднана з нею дверима. Східна стінка зали № 3 є західною стінкою коридору, що веде з двору до підвалу. Напрямок цієї стінки в межах зали № 2 і міг розділяти залу № 2 на 2 кімнати.

Західна стінка зали № 3 містить 2 вікна, південна – двері до невеликого службового приміщення (колишня фондова кімната музею). Службове приміщення мало двері в південній стіні будинку (на ганок). Судячи з розмірів будівельних матеріалів, східна стінка складена із цегли XIX ст. і містила закладені двері до робочого кабінету музею. В робочому кабінеті існують двоє вікон у східній стінці.

Таким чином, будинок прямокутної в плані форми, витягнутий довгою віссю по лінії південь–північ із невеликим відхиленням на схід, мав досить складну структуру. Вхід до будинку міг бути, на нашу думку, на місці чорного ганку музею (в південній стіні) чи в західній стіні службового приміщення музею. На таке розташування входу до будинку вказує місце розташування брами та церкви на її подвір'ї: ганок будинку виходить до доріжки, що проходить садибою.

Фундаменти південної стінки службової кімнати, де двері існують і сьогодні, мають добру збереженість; як з'ясувалося в ході робіт, частина західної стінки службової кімнати практично не мала фундаментів, що, на нашу думку, може вказувати на можливе розташування дверей. На жаль, нашарування на західній стіні службової кімнати так і не були зняті, тому спостережень за розмірами цегли провести не вдалося.

Розташування дверей по прямій лінії (від сучасного чорного ганку до зали № 1) більш доцільне з будівельної й традиційної точки зору. Але не можна виключати можливість існування дверей і в західній стінці – хоча б на якийсь час (Рис. 2).

Таким чином, заходячи до будинку з ганку, людина потрапляла до помешкання (традиційні «сінци»), що мало в плані вигляд літери «Г». В східній частині сінець могли зберігатися припаси.

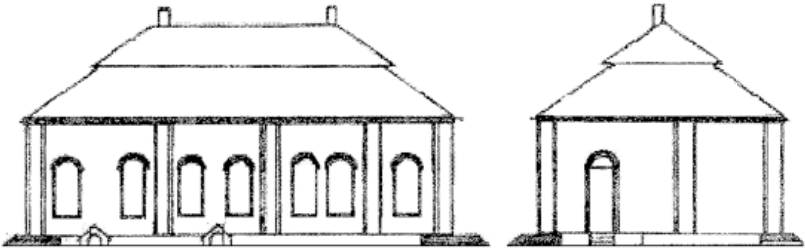


Рис. 2. Варіант реконструкції зовнішнього вигляду будинку XVII ст.

Через сінці (по прямій ході з ганку) можна було потрапити до зали № 3, що містила 2 вікна; рештки опалювальних пристроїв знайти не вдалося. Можливо, в цьому приміщенні працював помічник генерального судді. Далі по прямій потрапляємо до кімнати такого ж розміру, з кахляною піччю в кутку. Ще далі по прямій лінії – найбільша кімната з піччю. Із неї можна було потрапити до невеликої кімнати, що частково обігрівалася одним боком цієї печі. Кімната виходила вікнами на схід, у бік дворової церкви, і не мала інших дверей (окрім як із зали № 1). Остання кімната – невелика дівоча спальня, найвіддаленіша від очей людей, котрі приходили до господаря. Слід зазначити, що чим далі кімнати знаходяться від вхідних дверей, тим вони тепліші.

У 2004 р. під час досліджень південно-західного контрфорсу була виявлена більш пізня кладка фундаментів, що пройшла по контрфорсу в південному напрямку. За результатами робіт 2004–2005 років була виявлена прибудова, зроблена з півдня від будинку В. Кочубея. Фундамент йшов на 4 м, продовжуючи напрямком західної стінки будинку, і повертав під прямим кутом на захід. Довжина фундаментів після повороту – 13,1 м, де він знову повертає під прямим кутом на південь і йде на відстань 14,1 м. З південно-західного кута починається фундамент, паралельний до південної стінки будинку; його довжина – 25,5 м. Східна ділянка фундаментів прибудови продовжує напрямком східної стіни будинку XVII ст. і йде від контрфорсу на відстань 18,1 м.

На території, обмеженій фундаментами прибудови, є кілька великих ям із уламками цегли, що можуть бути фундаментами кахляних печей або залишками внутрішнього поділу на кімнати. Крім ям із цеглою, зафіксована значна кількість стовпових ям із залишками дерев'яних конструкцій, розташованих у лінії, що, на нашу думку, є залишками стовпів, на які спиралася підлога.

На південь від дослідженої прибудови під час благоустрою території на ділянці, яку прорізала доріжка, виявлені будівельні матеріали, викинуті під час зносу прибудови у другій половині XIX ст. Серед матеріалів – кахлі від печей другої половини XVIII ст. Саме ці кахлі дозволяють визначити час існування прибудови – друга половина XVIII – перша половина XIX ст.

Прибудова другої половини XVIII ст. була зведена з боку чорного ганку музею, і двері в південній стіні службового приміщення (якщо вони існували раніше) опинилися внутрішніми дверима, що вели до прибудови зі старої частини будинку. Можливо, саме в цей час прорубаються двері в західній стінці службової кімнати (якщо вони не існували раніше). Це призвело до руйнації фундаментів і послаблення ділянки зовнішньої стіни будинку.

Знесення прибудови часу К. Розумовського та перепланування другої половини XIX ст. пов'язані з поверненням старих господарів садиби Кочубеїв. Це призвело до появи виступів зі сходу та заходу (і, можливо, з півдня) від будинку XVII ст., змін у розмірах вікон, появи цегляної стінки, що відокремила кабінет музею від службового приміщення, розташованого біля чорного ганку. В західній стіні зали № 2 встановлюються двері, що стають парадним ганком будинку.

Фотографії початку XX ст. фіксують з північного боку будинку невелику дерев'яну прибудову, що сполучалася із залом № 1 через двері на місці вікна в північній стінці зали № 1. Фундаменти цієї прибудови знайдені 2003 р. під час досліджень північно-західного контрфорсу.

Окрім досліджень будинку, проводилися роботи, що передували прокладці водогону, тепломережі, будівництву фундаментів тепловпункту.

У траншеї газогону, що пройшла із заходу будинку, зустрічаються уламки цеглин XVII ст., що лежать на відстань до 30 м від стін будинку. Ці уламки цегли, напевне, є не лише сміттям часу спорудження будинку, але й своєрідною вимосткою території з боку під'їзду до будинку.

В'їзд на територію знаходився із західного боку садиби, обмеженої руслом Чорної річки. Саме тут, на відстані близько 80 м від будинку, жили сторожа, які охороняли в'їзд на територію садиби. Русло Чорної річки із заходу та півночі відокремлює садибу від околиць Батурина XVII – початку XVIII ст., зі сходу та півдня садиба не має ровів і валів – швидше за все, була огорожена гостроколом (Рис. 3).

Судячи з розташування поховань XIX–XX ст., дворова церква Кочубеїв розташовувалася на схід від будинку; доріжка садиби, що йшла через ворота, закінчувалася саме біля церкви, проходячи біля південної стіни будинку.

Безперечно, на території садиби існували допоміжні будівлі, але археологічних матеріалів, які позначили б місце їх розташування, не знайдено.

Садиба представника найвищого щаблю гетьманської адміністрації – показник його заможності та впевненості в своїй безпеці. Синтез інформації, отриманої з письмових і усних джерел, у поєднанні з матеріалами архітектурно-археологічних досліджень, дозволяє запропонувати варіант можливої художньої реконструкції садиби В. Кочубея на Чорній річці в Батурині.

### Джерела та література

1. Цапенко М. Архитектура Левобережной Украины XVII–XVIII вв. – М., 1967. – С. 82–83.
2. Ситий Ю. Обстеження будинку Кочубея в Батурині // Матеріали міжнародної науково-практичної конференції з нагоди 295-ї річниці з дня смерті гетьмана України Івана Мазепи та 10-річчя заповідника «Гетьманська столиця». – Ніжин, 2006. – С. 163–173.
3. Васюта О. Дослідження біля будинку В. Кочубея // Матеріали міжнародної науково-практичної конференції з нагоди 295-ї річниці з дня смерті гетьмана України Івана Мазепи та 10-річчя заповідника «Гетьманська столиця». – Ніжин, 2006. – С. 21–28.

#### **Сытый Ю.Н., Дмитриенко С.В. Реконструкция внешнего вида усадьбы В. Кочубея на Черной речке**

Во время реставрации дома В. Кочубея на Черной речке в Батурине были обследованы стены и проведены охранные археологические раскопки во время проведения благоустройства территории. Сделанные наблюдения позволяют сделать выводы относительно состояния дома и возможной застройки усадьбы.

**Ключевые слова:** усадьба, застройка, XVII–XVIII вв., В. Кочубей.

#### **Sytyi Yu.M., Dmitrienko S.V. The reconstruction of the appearance of V. Kochubey homestead on Chorna river**

During the restoration of the V. Kochubey house on Chorna river in Baturin were screened walls and during the landscaping were conducted excavations. These observations allow us to make conclusions about the status of the house and the possible development of the homestead.

**Key words:** homestead, building, 17–18 centuries, V. Kochubey.

Подано до друку: 24.10.2012 р.

УДК 72.092+929(477-25)

О.Г. МОКРОУСОВА

**Академік Володимир Ніколаєв  
та київські архітектурні конкурси**

Стаття присвячена одному з аспектів творчої діяльності відомого київського архітектора академіка архітектури Володимира Ніколаєва. Хоча він не брав безпосередньої участі в архітектурних конкурсах, в його творчості знайшов відбиток цей вид архітектурної діяльності. Непряма участь В. Ніколаєва у київських конкурсах розглядається в широкому історичному контексті конкурсного проектування XIX – початку XX ст. в цілому. В дослідженні на підставі аналізу ділового листування простежуються особливості проектування та будівництва епохи, розкриваються складні психологічні стосунки архітекторів та замовників будівництва. В основу роботи покладені архівні та бібліографічні дослідження. В науковий обіг вводяться нові факти та документи, що раніше не друкувалися.

**Ключові слова:** архітектурний конкурс, архітектурна діяльність, Володимир Ніколаєв, забудова Києва XIX – початку XX ст.

Конкурсне проектування на протязі XIX – початку XX ст. було одним із найважливіших видів архітектурної діяльності в Російській імперії. В результаті реалізації конкурсних проектів у всіх крупних містах держави з'явилися