

Лариса Виноградська (Київ),
старший науковий співробітник Інституту археології НАН України,
кандидат історичних наук

Кераміка XVII–XVIII ст. з розкопок Лядівського монастиря Могилев-Подільського р-ну Вінницької області

У травні-липні 2012 р. у зв'язку з відзначенням 1000-річчя заснування монастиря і відповідно до реставраційного завдання на розроблення науково-проектної документації та програми досліджень, було проведено архітектурно-археологічні дослідження на території пам'ятки національного значення (охоронний номер 02-0015-Н) – Скельному монастирі XI–XIX ст. (Св.-Усікновеньський Лядівський скельний чоловічий монастир). Його комплекс розташований на трьох терасах природних крейдыно-опоківих скель долини Дністра (верхня, основна, нижня) у прикордонні з Молдовою. На основній терасі (№ 1) знаходяться три печерних церкви: Усікновення голови Іоанна Предтечі, Св. Параскеви Мучениці, церква Св. Антонія та Антонієва келія. Крім цього, є ще підземна споруда, що знаходиться на території основної тераси під поверхнею. На терасі № 2, що знаходиться нижче тераси № 1, біля основи підпірної стінки XIX ст. запроєктована обхідна галерея навколо церков, де перед будівельними роботами необхідно було провести археологічні дослідження.

Основним завданням експедиції було дослідження хронології культурних нашарувань та виявлення рівня залягання материкової скелі на терасах 2 та 1, де знаходяться основні монастирські храми і, насамперед, підземна споруда біля печерного храму Великомучениці Параскеви, в якій за проектом повинна бути підземна церква.

Для виявлення культурних нашарувань на терасі 2 було закладено три траншеї вздовж підпірної стінки. Стратиграфія траншеї складалася з двох культурних шарів та материкових нашарувань, що передували материкі – природній опоковій скелі (рис. 1). Верхній шар, що знаходився безпосередньо під тонким прошарком будівельного сміття, був насичений керамікою XVII–XVIII ст. і поодинокими фрагментами посуду XIX ст. Нижній шар темно-сірого кольору зі включенням вуглин вміщав значну кількість кераміки XII–XV ст. з поодинокими фрагментами керамічних виробів IX–XI ст. У цій статті розглядається кераміка з верхнього шару. Вона представлена столовим і кухонним посудом. До столового посуду відносяться тарілки, глеки і миски, до кухонного – горщики, покришки до горщиків, сковорідки-латки та макітри. Весь посуд виконаний на швидкообертovому гончарному колі, тісто з домішкою піску.

Наймасовішими серед знахідок у цьому шарі є фрагменти світлоглиняних тонкостінних горщиків, які вироблені з тіста з домішкою середнього розміру піску, який надає черепку трохи шерехату поверхню (рис. 2; 3; 5: 1-4, 8; 6: 8-12). Деякі виготовлені з добре відмудленого тіста з гладкою по-

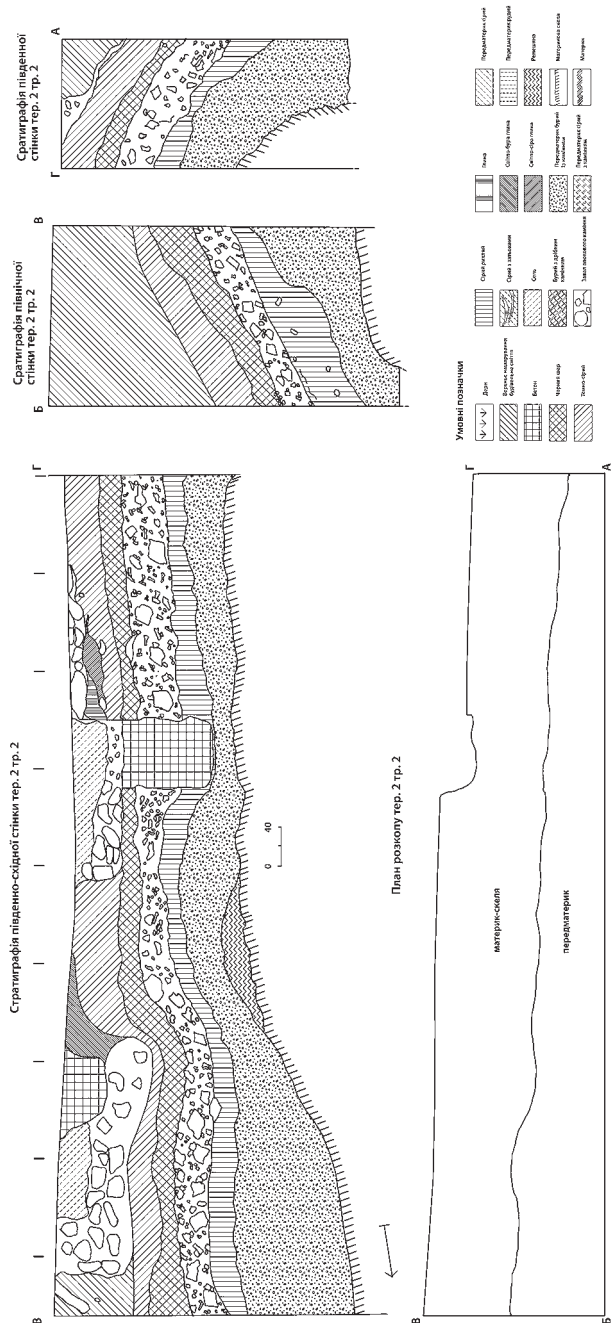


Рис. 1. План і стратиграфія траншеї 2.

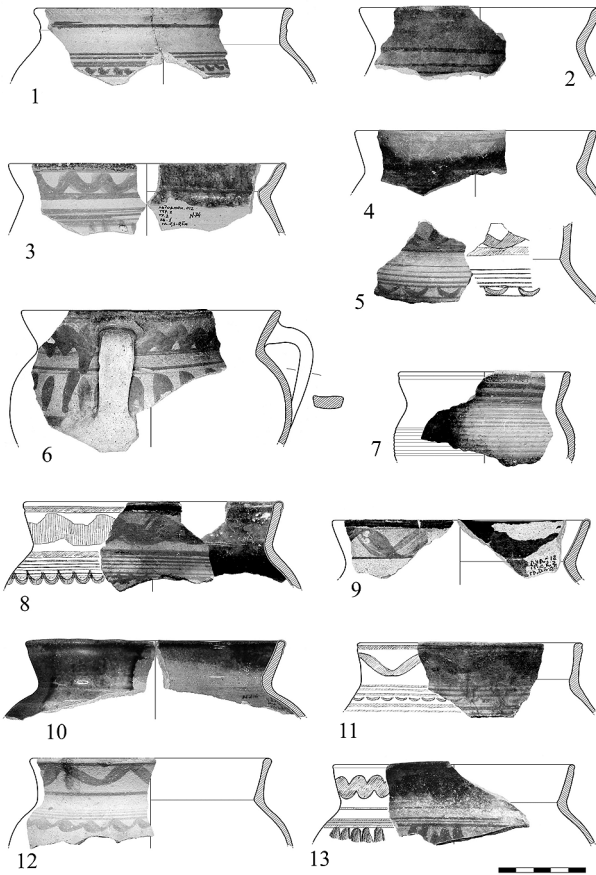


Рис. 2. Горщики XVII–XVIII ст.

верхню (рис. 3: 2). Всі горщики мають прямі, трохи відхилені назовні віncia 1,5–2,5 см заввишки з округлої форми краєм. Деякі мають легкий канелюр зсередини (рис. 3: 1-4). На частині горщиків посередині або у верхній третині із зовнішнього боку вінець зафіксований уступ-поглиблення, що підкреслене лінією описки, зробленою звичайно білою або червоно-коричневою фарбою (рис. 2: 1; 3: 5-7). Характерною побічною хронологічною ознакою горщиків даного періоду є спосіб з'єднання з внутрішнього боку вінець з плічками. На початку – у першій половині XVII ст. у цього типу горщиків, що у XVII ст. став пануючим в Україні, віncia плавно переходили у опуклі плічка, створюючи м'який стрункий профіль посудини (такі висновки подаються на підставі розкопок в багатьох українських містах). Ближче до середини XVII ст. поступово змінюються пропорції горщиків (вони стають більш приземкуватими) і місце стику набуває все

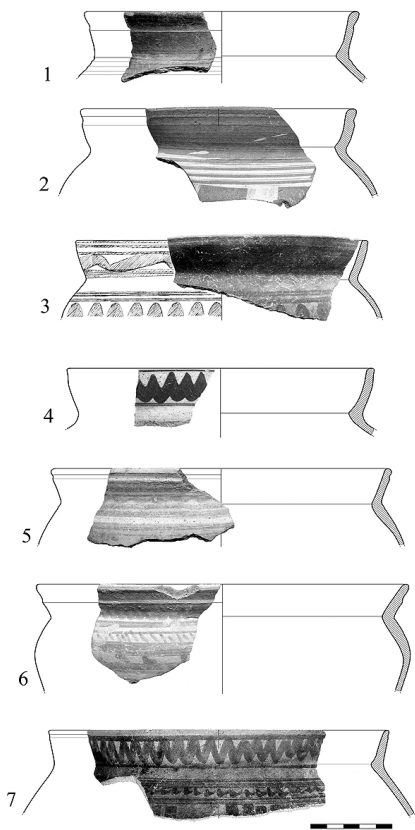


Рис. 3. Горщики XVII–XVIII ст.

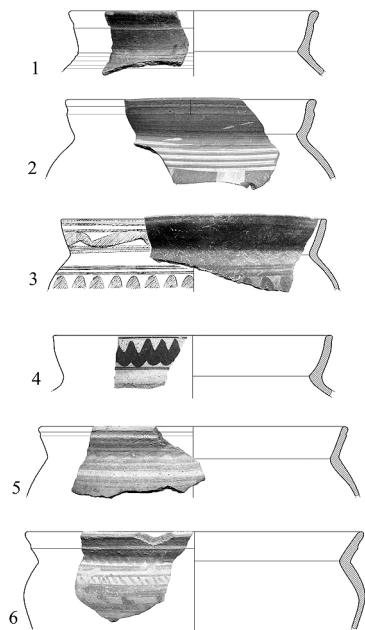


Рис. 4. Тарілки і миски XVII–XVIII ст.

більшої кутастості. Розвиток цих змін спостерігаємо на горщиках з Лядівського монастиря (рис. 2; 3). На деяких посудинах перехід до плічок плавний (рис. 2: 2, 4, 7-8, 10), на інших – вже спостерігається тенденція до кутастості (рис. 2: 1, 6, 11; 3: 3). Більша частина горщиків з колекції має більш-менш оформлену кутастість (рис. 2: 3, 5, 9, 12-13; 3). Слід відзначити, що опукле горизонтальне поглиблення-рифлення по плічках та іноді на тулубі характерне для оздоблення горщиків Правобережжя України XVI – початку XVII ст., у XVII ст. змінюється на дрібне врізане рифлення по плічках, причому на світлоглиняних горщиках воно сполучається з опіскою червоно-коричневою фарбою, що найчастіше трапляється у Середньому Подніпров'ї. У середині – другій половині XVII, а особливо у XVIII ст. рифлення по плічках поступово зникає і замінюється тонкими горизонтальними лініями, нанесеними опіскою. На горщиках з Лядівського монастиря рифлення в сполученні з опіскою не зафіксоване. Тільки на одному горщику опукле горизонтальне поглиблення-рифлення

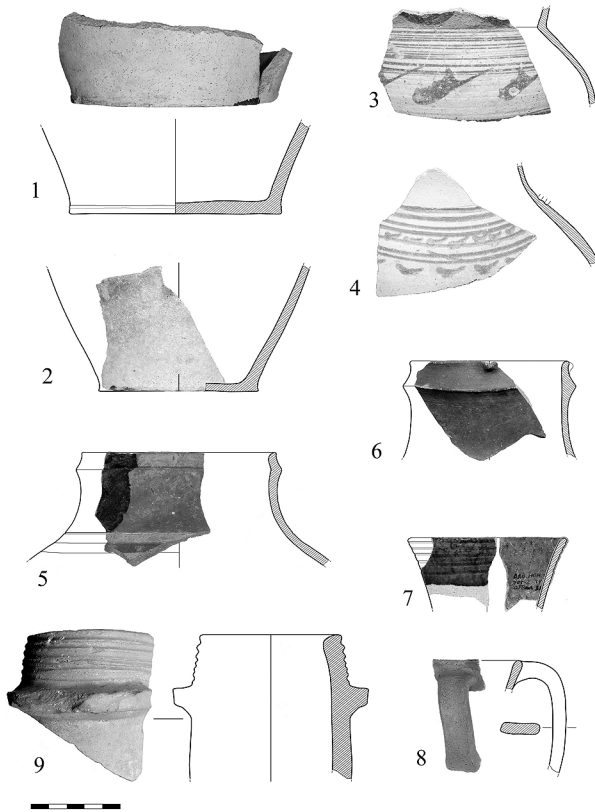


Рис. 5. Денця та фрагменти стінок горщиків, глеків XVII–XVIII ст.; фрагмент керамічної труби XVIII–XIX ст.

по плічках і тулубу сполучається з горизонтальними смугами червоно-коричневого та білого кольору, причому широкі смуги вкривають вінчик, а на плічках вміщені вузькі смуги (рис. 2: 7). Опуклим горизонтальним поглибленням-рифленням по плічках орнаментований ще один фрагмент димленого горщика (рис. 3: 1). На інших виробих рифлення імітують вузькі смуги фарби. Відмітною рисою лядівської групи горщиків є використання в орнаментальних композиціях на деяких горщиках білої фарби в сполученні з червоно-коричневою (рис. 2: 7; 3: 2, 5, 6). Такий прийом орнаmentaції посуду трапляється зрідка і нагадує розпис червоною, білою та чорною фарбами на трипільській кераміці на деяких пам'ятках цього часу Поділля (Камянець-Подільський) і Волині (Старокостянтинів). У масовій кількості розпис білим ангобом зафіксований під час розкопок у м. Бар Вінницької обл. [1]. Зазначимо, що й дотепер на Барщині розписують кераміку білим ангобом. Оздоблення горщиків, як й іншого посуду йшло у напрямку збільшення елементів оздоблення. На горщиках XVIII ст. описка вже вкриває всю верхню частину посудин (рис. 2: 11, 12;

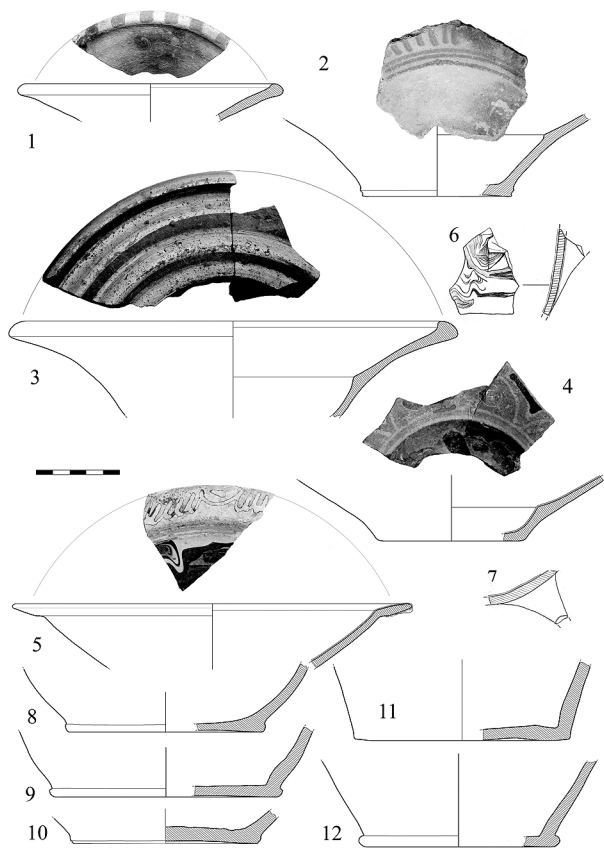


Рис. 6. Тарілки, сковорідка-латка та денця горщиків XVII–XVIII ст.

3; 6-7). Частина горщиків додатково прикрашена крайкуванням зеленою та коричневою поливою (рис. 2: 3, 9) і тільки два з них вкриті зсередини коричневою поливою (рис. 2: 8, 10). Пласкі денця іноді оформлені утором, характерним для кераміки кінця XVII–XVIII ст. Він водночас є і технічним прийомом, що знімав залишки глини з краю денця (рис. 6: 8-10, 12). З'являється такий прийом підрізки денця на горщиках Правобережжя у другій половині-наприкінці XVII ст. і широко розповсюджується по всій Україні у XVIII ст. Діаметри вінець горщиків з колекції коливаються від 15,0 до 22,0 см. Діаметри їх донець – від 8,0 до 12,0 см. Частина горщиків мала пласкі ручки, що кріпилися верхньою частиною до вінець, а нижньою – до тулуба (рис. 2: 3; 5: 8).

До кухонно-столового посуду відносяться покринки-миски, які використовувалися як покринки до горщиків, і як миски для їжі (рис. 8: 1-4). Вони мали пласке, як у горщиків, дно та одну або дві ручки (рис. 8: 1).

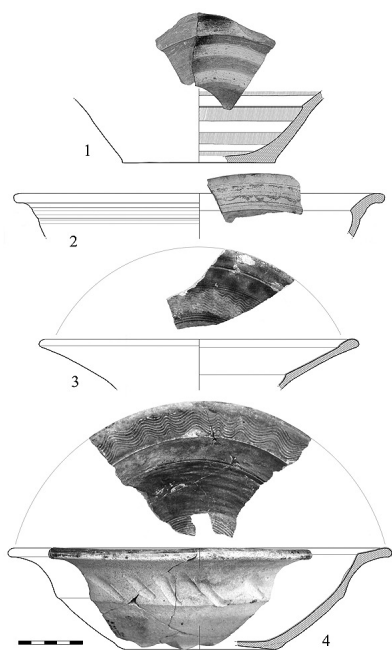


Рис. 7. Тарілки і миски XVII–XVIII ст.

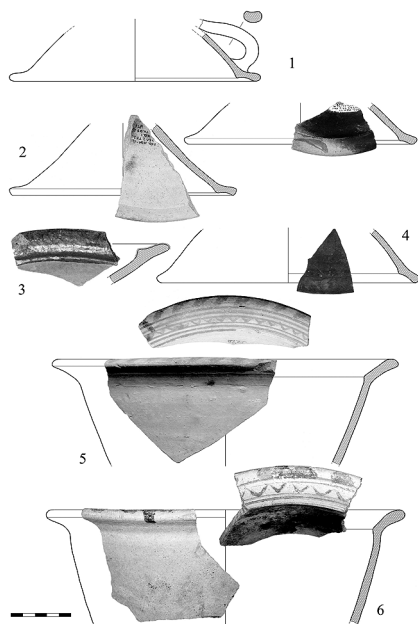


Рис. 8. Покришки, макітри XVII–XVIII ст.

Одна з них вкрита по вінцях зеленою поливою (рис. 8: 3). Інша прикрашена ззовні по вінцях опискою червоно-коричневою фарбою (рис. 8: 2). До кухонно-столового посуду відносяться і сковорідки-латки на трьох ніжках, вкриті зазвичай зсередини зеленою поливою (рис. 6: 7). В українській етнографії їх називають ринками, але ця назва сформувалася, мабуть, наприкінці XVIII–XIX ст., коли вони стають за формою схожі з глибокими мисками. Вони мають пустотілий держак, до якого вставлялася дерев'яна ручка для зручнішого витягування сковорідки з печі. Здебільшого в них топили сало або готували піджарку. Такі сковорідки-латки трапляються в археологічних нашаруваннях міст і замків з XIV ст. [2].

Ще один вид керамічних виробів – макітри – також використовували в якості як столового, так і кухонного посуду. Всі знайдені у культурному шарі макітри були світлоглиняними, тісто з домішкою піску, діаметром від 18 до 34,0 см. Вони мали майже прямі стінки, що звужувалися до дна, потовщені відхилені назовні з округлим краєм вінця і зсередини, у місці з'єднання з тулубом, – ребро (рис. 7: 2; 8: 5, 6). Прикрашені зазвичай розписом червоно-коричневою фарбою по вінцях. Слід зазначити, що під час розкопок замків на Поділлі у культурних нашаруваннях XIV–XVI ст. трапляється багато фрагментів макітер сірого кольору (димлені), недбало зроблених, які використовувалися в якості посуду для кормління війська

гарнізону [3]. Можливо, цей тип українського посуду, широко розповсюджений в народній культурі XVIII–XIX ст., сформувався у той період і по-ступово набував своєрідних рис, притаманних українській кераміці (розпису червоно-коричневою фарбою, орнаментация коліщатком, штампом та лощенням димлених виробів).

До столового посуду відносяться фрагменти світлоглиняних тарілок, яких знайдена найбільша кількість (рис. 4: 1-2, 5; 6: 1-5; 7: 1, 3). Всі вони мають потовщені зсередини вінця, широкі криси, що переходять у ємкість за допомогою ребра зсередини. Діаметр їх коливається від 18,0 до 28,0 см. Вони поділяються на дві групи: полив'яні (рис. 4: 1-3; 6: 4-5; 7: 3) й орнаментовані зсередини розписом червоно-коричневою фарбою (рис. 4: 5; 6: 1-3; 7: 1). Серед неполивних відзначимо реконструйовану графічно тарілку, розписану червоно-коричневою фарбою зсередини, діаметром бл. 32,0 см (рис. 4: 5). Крила її розписані концентричними тонкими смугами, між якими розміщено по колу орнамент з кривуль і широкої хвилі. Ємкість орнаментована тонкими концентричними смугами – звичайний візерунок на багатьох тарілках цього періоду. Приденна частина тарілки ззовні прикрашена сегментними зрізами краю денця. Такі прийоми орнаментации на Правобережжі України поширюються з середини XVII ст. і притаманні як полів'яним, так і безполів'яним тарілкам. Подібну орнаментацию спостерігаємо і на виробах XVII–XVIII ст. в Молдові [4]. Цей декоративний прийом орнаментации посуду, швидше за все, пов'язаний зі впливом культури східних країн (Середня Азія, Туреччина, Причорномор'я). Звернемо увагу на фрагмент тарілки, прикрашений по вінцях поперечними рисками, нанесеними білим ангобом (рис. 6: 1). Ми вже згадували про таку манеру розпису на горщиках, притаманну деяким регіонам і пов'язану, вірогідно, зі східними впливами у період окупації частини Поділля турками. Значна частина в колекції належить тарілкам, вкритим зеленою та коричневою поливами, причому зелена полива вкриває вінця і крила, а коричнева – ємкість посудини (рис. 4: 1; 7: 3). Крила деяких тарілок прикрашені рифленим багаторядною хвилею підполів'яним орнаментом, обрамленим кількома ритованими лініями (рис. 7: 3). Він датується дослідниками першою половиною XVII – початком XVIII ст. Такий орнамент зафіксований і на вінцях світлоглиняної миски, вкритої зеленою та коричневою поливами. Майже горизонтальні вінця миски із заокругленим краєм ззовні плавно переходять через невелике ребро в овальній конфігурації тулуб. Приденна частина миски прикрашена сегментними зрізами, а верхня – до ребра орнаментована косими борозенками. Об'єм миски вкритий коричневою поливою з концентричним підполів'яним ритуванням по дну. У другій мисці вінця вкриті жовтою поливою, а об'єм – коричневою (рис. 4: 3). Інші фрагменти світлоглиняних мисок прикрашені звичайним розписом червоно-коричневою фарбою (рис. 4: 4). Зі столового посуду у цьому шарі знайдено фрагменти глеків (рис. 5: 5-7). Один з них тонкостінний димлений, з прямим вертикальним горлом, що трохи розширюється до плічок.

Він виготовлений зі щільного тіста з домішкою піску, з невеликим вигином для зливу і трикутним виступом на горлі ззовні (рис. 5: 6). Діаметр вінця 11,0 см. Такі глеки використовувалися у XVI–XVII ст. на Правобережжі України у замках і містах. Інший фрагмент світлоглиняного вузькогорлого глека діаметром 10,5 см, вкритий зсередини зеленою поливою (рис. 5: 7). Запливи якісної поливи зафіксовані і з зовнішнього боку горла глека, що вказує на досить недбале оздоблення посудини, призначеної для середнього прошарку населення. Відзнакою глека є характерне для виробів XVI – початку XVII ст. опукле горизонтальне поглиблення-рифлення, що вкриває його верхню частину. Воно вже було відзначено на одному з горщиків, описаних вище. Таке декоративне оформлення горщиків та глеків часто трапляється на виробах XVI ст., що походять із замків на Поділлі, у Польщі, Молдові, Румунії та інших західноєвропейських країнах [5]. Третій фрагмент глека відноситься до окремого комплекту посуду і буде розглядатися з ним. Крім посуду, у цьому шарі (майже на поверхні) знайдено фрагмент керамічної труби від водогону-? (рис. 5: 9). Вінця прямі, з нахилом до середини, діаметром 12,0 см, з нарізкою по зовнішньому боку. Іззовні на відстані 5,0 см від краю вінця розташований виступ-обідок, який слугував в якості упору для труби, що накручувалася зверху. Тісто щільне з домішкою дрібного просіяного піску червоного кольору. Напевне, це фрагмент керамічного монастирського водогону XIX ст.

Привертає увагу присутність у колекції імпортного, вірогідно, турецького або кримського походження, посуду. Він виконаний на швидкооборотному гончарному колі з високоякісної глини червоного кольору. Тісто щільне, з домішкою дрібного просіяного піску. Це комплект посуду (гличик, тарілки-миски, покривка та близько п'ятнадцяти фрагментів, що неможливо визначити), прикрашеного орнаментом з біло-коричневих широких горизонтальних смуг (рис. 5: 5; 6: 3; 7: 1). Вінця широкогорлого гличика, плавно розширюючись, переходять у кулястий тулуб, орнаментований біло-коричневими горизонтальними смугами (рис. 5: 5). Такими ж смугами вкрита і внутрішня поверхня тарілки, що має трикутне зсередини вінце діаметром 28,0 см (рис. 6: 3). Знайдений фрагмент покривки від гличика, також орнаментованої ззовні смугами. Крім комплекту, відмітимо знахідки фрагментів червоноглиняних тарілок з підполив'яним контурним різкуванням білим ангобом і плямами зеленої поливи всередині контурів на крилах і ємкості (рис. 4: 2; 6: 4). Вінчик прикрашений білими смугами ангобу. Поверхня орнаментованого виробу вкрита прозорою поливою. Крім цього, знайдені уламки вінця червоноглиняної тарілки-миски з арабським написом-оберегом по колу (рис. 6: 5). Вінчик плоский потовщений, вкритий жовтою поливою по прокресленому по ангобу напису. Ємкість вкрита олов'яною поливою по мармурованому мальованому орнаменту зеленого, салатного, червоного і чорного кольорів. Подібним орнаментом вкритий фрагмент стінки посудини з відламанною ручкою (рис. 6: 6). Узор нанесений по білому ангобу і вкритий прозорою поливою.

Колір черепка темно-червоний. За якістю черепка не відрізняються й два інших фрагменти. Один з них, уламок миски, оздоблений мармурованим орнаментом різнокольоровою олов'яною поливою по червоному черепку. Є також фрагмент ручки від горщика, вкритий червоним ангобом. Такий спосіб орнаментатії і якість фарб наштовхує на думку про завезення такого посуду торговими шляхами через Молдову в Україну з Причорномор'я або Туреччини, тому що мармурування (східне походження) розповсюджується в Україні у другій половині – наприкінці XVIII ст.

У цьому шарі трапилося шість монет, що датуються в основному XVII ст. На одній з них читається дата. Це солід, матеріал – білон, датування – 1658 р., місце карбування – Валахія, за государя Валахії Міхні III (1658–1659 р.). D – 1,5 см. На реверсі зображення двоголового орла під однією короною і напис: «SI DEUS NOBISCUM OVIS CON[TRA] NO[S]», на аверсі – зображення правителя, що в правій руці тримає скіпетр, вказано дату «1658», напис: «+IO MICHAEL•RAD DG VL•TR•PR».

Таким чином, розглянута кераміка XVII – початку XVIII ст. дозволяє вбачати розквіт монастиря у XVII ст., вірогідно, підтверджуючи його зв'язок з козаками і козацьким повстанням на чолі з Б. Хмельницьким, про що згадується в історичних записках [6]. Наявність достатньої кількості столового і кухонного полив'яного посуду, в тому числі й імпортного з мармуруванням, що на той час ще не користувалося широким попитом серед заможного населення в Україні, підтверджує зв'язки монастиря з південними територіями, з яких до монахів потрапляв східний посуд, який міг належати монастирській еліті. Про лояльність відношення православного монастиря до інших релігій, в тому числі і мусульманської, свідчить використання в побуті посуду з мусульманськими написами. Як бачимо, керамічні вироби характеризують матеріальну, а разом з нею і духовну культуру прикордонного православного монастиря, що вбирала в себе впливи різних культурних традицій.

Список літератури

1. **Виногородська Л.І.** Звіт про археологічні дослідження в м. Бар у 2007 році. // НА ІА НАНУ. – 106, 108 с.
2. **Лариса Виногородська.** Археологічні дослідження замку у с. Зінків Хмельницької області // Нові дослідження пам'яток археології козацької доби в Україні. – К., 1996. – Вип. 5. – С. 35–38.
3. **Л.І. Виногородська.** Замки XIII–XV ст. на Побужжі (фортифікації, матеріальна культура) // Збірник, присвячений 70-річчю академіка П.П. Толочка. – К., 2008. – С. 335–343.
4. **Хынку И.Г.** Молдавская народная керамика. – Кишинев, 1969. – С. 116–117.
5. **Alexandru Artimon.** Civilizația medievală urbană din secolele XIV–XVII (Bacău, Tg. Troțuș, Adjud). – Bacău, 1998. – S. 273. – Fig. 93: 4-5, 8.
6. **Сецинский Е.** Лядавский скальный монастырь // Труды Подольского Епархиального историко-статистического Комитета. – Каменец-Подольск, 1890/1891. – Выпуск Пятый. – С. 318–320; **Димитрій.** Печерні монастирі, скити та келії у світі й Україні // Основа. – 1995. – № 6. – С. 118–134; **Rolle A.** Po malych drogach // Kosy. – 1884. – T. 38. – S. 277–278.