

8. **Ласковский Ф.** Материалы для истории инженерного искусства в России. – Ч. I: Опыт исследования инженерного дела в России до XVIII столетия. – СПб., 1858. – С. 83.
9. **Половникова С.О.** «Росписной список» Чернігівської фортеці 1682 р. // Чернігівська старовина: зб. наук. пр., присвячений 1300-річчю Чернігова. – Чернігів, 1992. – С. 89.
10. План Черниговской крепости с облегающей ситуацией 1739 г. // РДВИА. – Ф. 349. – Оп. 43. – Спр. 1566. – 1 арк.
11. **Ласковский Ф.** Материалы для истории инженерного искусства в России. – Ч. III: Опыт исследования инженерного дела в России после императора Петра I до императрицы Екатерины II. – СПб., 1865. – С. 230.
12. ДАЧО. – Ф. 58. – Оп. 1. – Спр. 356. «О постройке ворот при Черниговской крепости».

Олександр Супруненко (Полтава),
заступник директора по Полтавській обл. ДП НДЦ «ОАСУ»
ІА НАН України, старший науковий співробітник,
кандидат історичних наук

Матеріали козацької епохи з науково-рятівних досліджень на Полтавщині 2011–2012 рр.

У ході науково-рятівних археологічних досліджень на території Полтавської обл. цілком закономірно виявляються матеріали козацької епохи. Результати таких розкопок, часто здійснюваних широкими площами, дозволяють отримати уявлення про ті чи інші археологічні об'єкти, які залишаються майже недоступними під час цілеспрямованих пошуків. Роботи 2011-2012 рр., окрім уже оприлюднених наслідків досліджень у попередньому випуску цієї збірки, надали чимало інформації про старожитності епохи козацтва. Введенню її до наукового обігу саме і присвячена ця оглядова публікація.

Дослідження в Абазівці Полтавського р-ну. В ході реконструкції ділянки шосе Київ – Харків – Довжанський на території с. Абазівки Полтавського р-ну й обл. восени 2012 р. проведені наглядові роботи (420 м²) на місці влаштування автопід'їзду в історичному центрі населеного пункту, на місці, прилягаючому до кол. поміщицького маєтку XIX ст. Наразі ця ділянка та її округа відомі як поселення черняхівської культури і XVIII–XIX ст. Абазівка-2 [7, 62–63; 13, 380], котре розташоване на злегка пониженій частині мису першої тераси правого берега р. Полузир'я (правої притоки р. Ворскли).

У розкопі виявлені рештки забудови XIX ст. кол. с. Єлизаветівки, що на поч. XIX ст. перейменоване в Абазівку [3, 12; 8, 27]. Місце досліджень, разом із маєтком М.В. Абази, зображене на малюнку козака Чапиги 1852 р. [6, 708; 16, 21] з додатку-альбому до дослідження М.І. Арандаренка «Записки о Полтавской губернии» [1; 2, 23]. Роботи виявили фундаменти мурованих будівель поміщицької економії, конюшні, псарні і, відповідно,

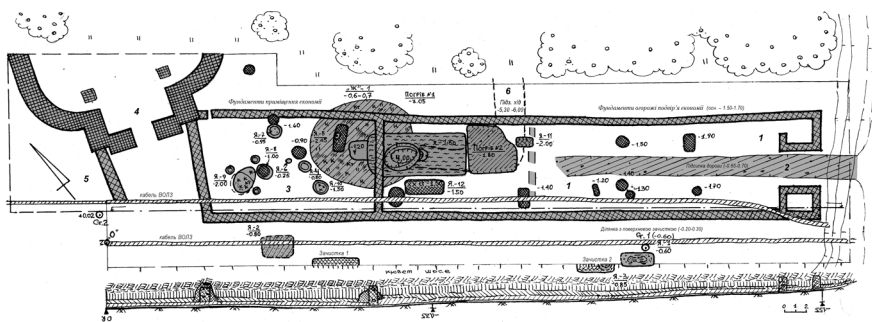


Рис. 1. Абазівка, с. Досліджена ділянка поселення Абазівка-2.

План і західний профіль розкопу.

- 1 – двір економії з допоміжними приміщеннями; 2 – вимостка дороги;
 3 – приміщення економії; 4 – ворота і проїзд; 5 – стіна і рештки прибудови;
 6 – напрямок підземного ходу (погребу-?) XVIII ст.

Об'єкти: *черняхівської культури* – ями 3-4, 7, 9-10 та житло 1;
кін. XVIII ст. – погріб 1; *XIX ст.* – погріб 2 та ями 1-2, 5, 8, 11-12.

залишки цегляних стін їх дворич, воріт до маєтку від Київського шляху, узвіз і колію дороги-в'їзду до двору економії з боку Полтави, а також чимало ям XIX ст., пов'язаних зі влаштуванням внутрішніх перегородок, опор навісів подвір'я, провали погребів поряд із ними (рис. 1).

У центрі розкопу досліджені рештки господарських споруд кін. XVIII – поч. XIX ст. – погребів (рис. 1: *погр. 1 і 2*). В одному з них виявлений провал підземелля, який варто віднести до початку життєдіяльності села у 1-й пол. – сер. XVIII ст. Підземелля археологічно не досліджувалося (прокопаний лише провал до рівня залягання осунутого зводу споруди, дно якої знаходилося у масиві лесу).

Погріб 1 (2-га пол. XVIII ст.) – заглиблена в ґрунт нижня частина господарської будівлі (рис. 1: *погр. 1*) мала прямокутну в плані форму, із закругленими кутами, рівні вертикальні стінки в основі. Зорієнтована за довшою віссю – півн. захід – півд. схід. З півн. заходу містилася вхідна приступка у вигляді прямокутної за формою заглибини. Розміри котловану – 3,8 x 5,0 м, входу – 1,55 x 1,65 м; глибини залягання: рівного дна входу – 1,2 м, прогнутаго до центру дна погребу – 1,45 м вздовж довших боків і 1,6 м – максимальна (рис. 2). Заповнення щільне чорноземне, зі включеннями суглинку і просілою тонкою лінзою попелу, в центрі – з провалом, забитим чорноземом зі сміттям. Дно вимазане шаром кізяку і світло-жовтою глиною. В заповненні містилася кераміка й знахідки кін. XVIII – поч. XIX ст.

У центрі погребу знаходився провал (1,8 x 3,1 м) заглибленого підземного приміщення, розташованого в материкау. Його дно залягало на рівні близько 6,0 м, а висота становила – 1,8–2,0 м. Встановлена ширина цієї споруди – 1,9 м, що більш характерно для підземних ходів козацької доби.

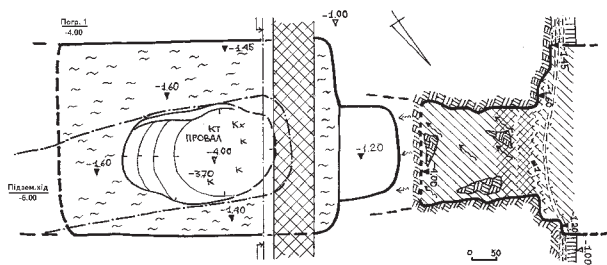


Рис. 2.
Абазівка, с. Погріб 1
кін. XVIII ст.
План і перетин
дослідженої частини.

Напрямок збігався зі спрямуванням котловану погребу, а за ним хід під прямим кутом повертав на півн. схід – в бік підвищення під кол. маетком (рис. 1: 6). Провал досліджувався до рівня залягання материкової «пробки» (4,0 м), в заповненні містив чорнозем з розвалом скляного штофу руб. XVIII–XIX ст., нижче – обвалені масиви материкового суглинку. З провалу і погребу походила виразна добірка знахідок.

Погріб 2 (поч. XIX ст.) був заглибленою в ґрунт і материк господарською будівлею майже квадратної в плані форми, з уступом-сходиною з півн.-східного кута, знаходився у центрі розкопу (рис. 1: погр. 2). Він мав рівні вертикальні стінки, зорієнтовані майже за сторонами світу, прокопувався до глибини 1,8 м. Розміри котловану – 4,3 x 4,5 м. У заповненні, з переважанням рихлого чорнозему, печини, суглинку, містилося побутове сміття кін. XVIII – XIX ст. Навколо відзначені тріщини від провалів підземелля, розміщеного нижче заглибини господарської споруди (рис. 1: 6).

Матеріали сер. XVIII – 1-ї пол. XIX ст. походили з культурного шару і з обох об'єктів. До складу керамічного комплексу входили уламки світлоглиняних горщиків з високими відігнутими вінцями, орнаментовані пасками, хвилями і мазками ангобами (рис. 3: 1). Є фрагмент димленої посудини, прикрашеної відбитками зубчастого коліщатка і врізними лініями, штампованим зигзагом. Столовий посуд репрезентований уламками мисок і тарілок середніх розмірів (дм. 25–28 см), переважно вкритих зсередини, а ззовні крайкованих білим ангобом, з потовщенням країв крис і орнаментациєю по краю та верху дзеркала пасками, хвилюю, вертикальними мазками, нанесеними червоними і коричневими ангобами (рис. 3: 2).

Виявлені фрагменти коробчастих кахлів поч. XIX ст., з деталями рослинного рельєфного фризу, зображенням «вазону квітів» або неорнаментованою лицевою площиною, а також карнизні і коробчасті, що ззовні вкриті зеленою поливою (рис. 3: 3). Вирізняються розвали штофа із зеленого прозорого скла з невеликим привінцевим комірцем (рис. 3: 4) та майже квадратної у перетині пляшечки поч. XIX ст. з білого скла з написом «LONDON» (рис. 3: 5).

Залізні вироби представлені деталлю кріплення складових возу (рис. 3: 12), уламками підківки до взуття (рис. 3: 13), чавуна з потовщеним

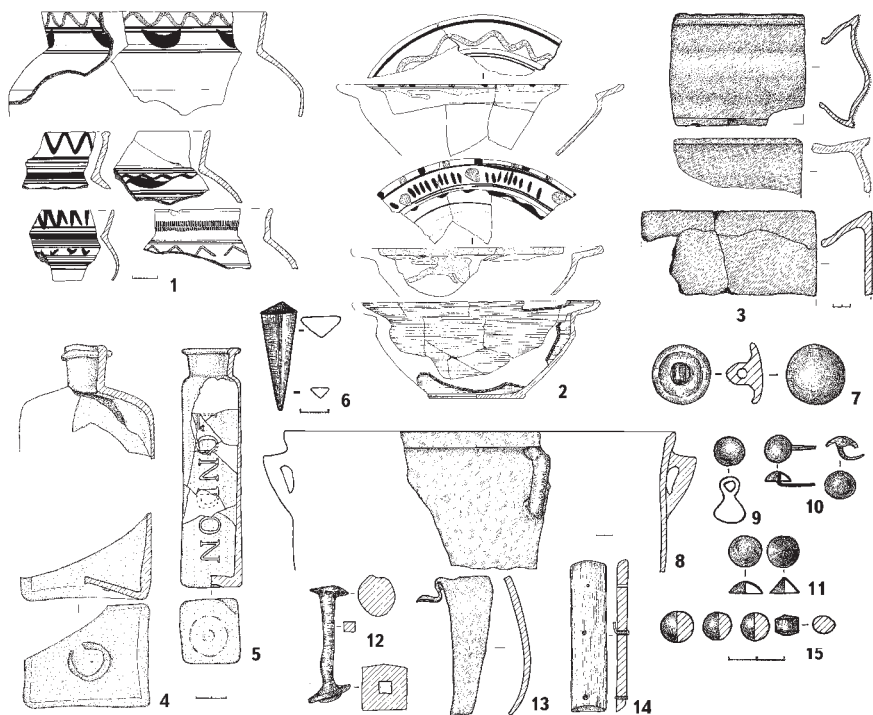


Рис. 3. Абазівка, с. Знахідки з об'єктів і культурних нашарувань XVIII–XIX ст.
 1-3 – кераміка; 4-5 – скло; 6-7, 9-11 – мідь та мідні сплави; 8 – чавун;
 12-13 – залізо; 14 – кістка, залізо.

відігнути краєм і петельчастою ручкою (рис. 3: 8). Є кістяна обкладка руків'я ножа з дрібними заклепками (рис. 3: 14). Вироби з кольорових металів репрезентують мідні заклепки, бронзові меблеві гвіздочки зі шляпками (рис. 3: 10-11), литі гудзики (рис. 3: 7, 9), мідний наконечник піхов шпаги (рис. 3: 6), свинцеві кулі (рис. 3: 15).

Датування знахідок спирається на нумізматичні матеріали – монети часу правління Анни Іоаннівни (1730–1740), Єлизавети Петрівни (1741–1762), Катерини II (1762–1796), Олександра I (1801–1825), засвідчуючи час функціонування досліджених комплексів у сер. XVIII – на поч. XIX ст., а їх засипання ґрунтом зі сміттям – у 1-й пол. XIX ст.

Наглядові дослідження археологічно засвідчили існування у 2-й пол. – кін. XVIII ст. на місці села хут. Єлизаветівки (Єлизаветино), яке на поч. XIX ст. було перейменоване в Абазівку. Цікавою деталлю життя хутора є спорудження власниками на його території підземних ходів або глибоких погребів, що вказує на більш ранній вік заснування населеного пункту, принаймні, від 1-ї пол. XVIII ст.

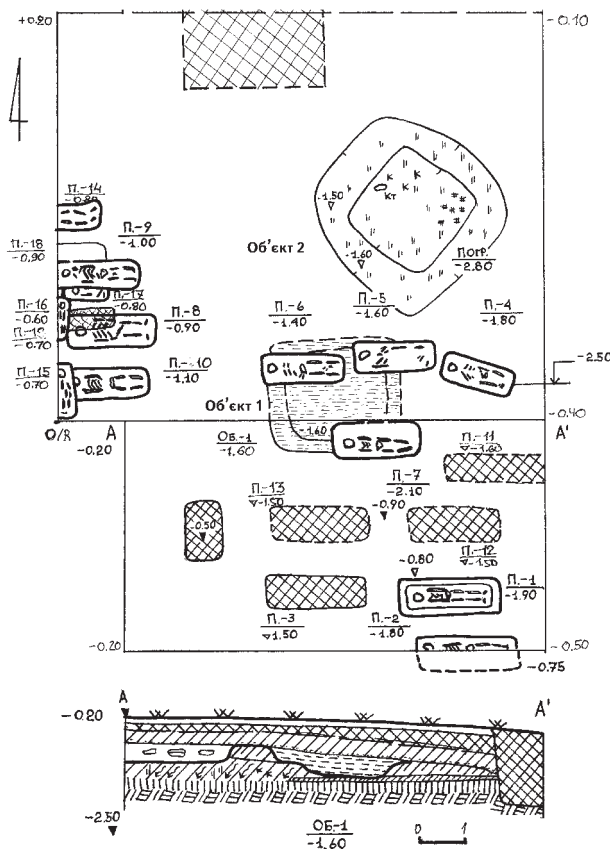


Рис. 4.
Диканька, смт.
Подвір'я Троїцької
церкви 1780 р.
План і перетин
розкопу на місці
влаштування
парафіяльного
будинку.

Роботи на подвір'ї Троїцької церкви у Диканьці. Влітку 2012 р. проводилися наглядові дослідження на подвір'ї пам'ятки архітектури національного значення – Троїцької церкви (1780 р.) у с-щі Диканьці, на місці спорудження нового парафіяльного будинку (рис. 4). Попередні роботи 2011 р. виявили рештки фундаменту мурованої 1872 р. та старої дерев'яної 1781 р. дзвіниць, кілька поховань XVIII ст. [10].

Котлован нової будівлі розміщувався зі східного боку від храму. На ділянці будівництва культурних нашарувань раніше кін. XVII ст. не виявлено. Досліджені об'єкти концентрувалися у півд. частині розкопу. Це стосувалося як поховань цвинтарю, так і решток господарських споруд дещо ранішого часу. Під будівельним сміттям зафіксовані 19 безінвентарних захоронень, здійснених за християнським обрядом. Половина з них належала до складу цвинтаря храму кін. XVIII – поч. XIX ст., інша частина – до підзахоронень біля церкви, влаштованих у 2-й чв. XX ст. (рис. 4).

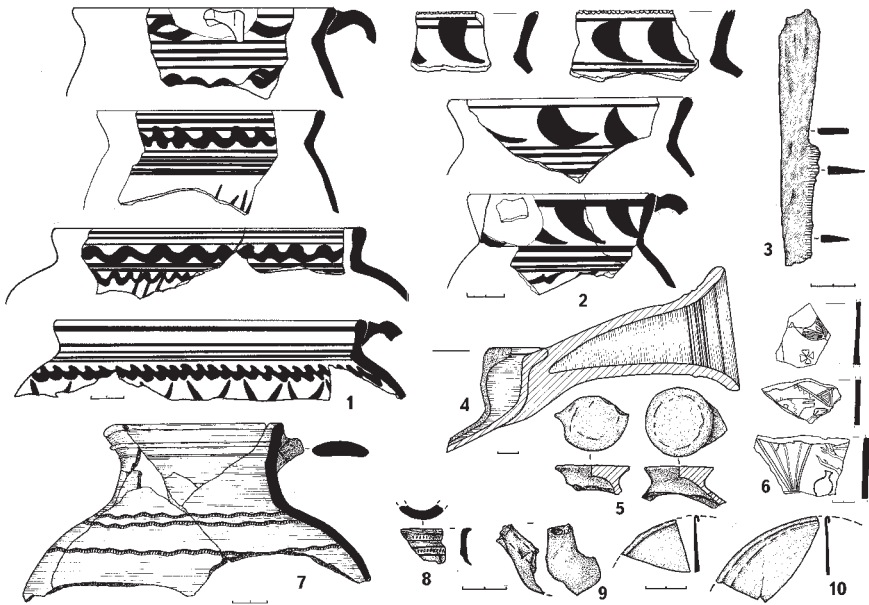


Рис. 5. Диканька, смт. Подвір'я Троїцької церкви 1780 р.
Знахідки рубежу XVII–XVIII ст.
1, 2, 4-9 – кераміка; 3 – залізо; 10 – скло.

Нашарування козацької доби виявилися перекритими рештками підсипання навколоцерковної території чорноземом і будівельним сміттям у кін. XVIII ст. Потужність культурного шару руб. XVII – XVIII ст., що містив велику кількість вуглин, сліди затьоків, попіл, – 0,1–0,4 м. Вивчалися заглиблені в материк решки 2-х об'єктів, що належали до складу господарських споруд однієї садиби (рис. 4).

Об'єкт 1 – неглибокий котлован прямокутної в плані форми, із заплічками завглибшки 1,1 м і розміром 2,8 x 3,2 м, зорієнтований стінками за сторонами світу. В центрі відкопана менша і майже квадратна в плані яма розміром 2,3 x 2,4 м, доведена до глибини 1,6 м (площа – 8,6 м²; об'єм – бл. 6,3 м³). Остання заповнена зволеним однорідним суглинком, що по верху перекривався тонкою плямою натопту з домішками попелу. Об'єкт, вірогідно, є рештками пригубника – місця складування глини [4, 37].

Об'єкт 2 – з передденним заплічковим уступом шириною 0,7-0,9 м, розмірами 3,9 x 4,2 м навколо внутрішньої і глибокої квадратної материкової ями (2,4 x 2,4 м), завглибшки 2,8 м. Ця частина будівлі впущена з рівня давнього горизонту козацької епохи й зорієнтована кутами за сторонами світу. В її східному кутку концентрувалися уламки печини. Контури заглибини на 0,8–1,1 м перекривала пляма суглинку з попелястими

домішками. Заповнення погребу складалося з сіро-чорного гумусованого ґрунту, насиченого вуглинами і побутовими відходами.

Виявлені уламки кухонного і столового гончарного посуду, що належали виробам з мореною поверхнею (рис. 5: 7), а також виготовленим з сірої та світлої глини (рис. 5: 1-2), які датуються руб. XVII–XVIII ст. З-поміж залишків кухонного посуду наявні фрагменти покришок і сковорідок (рис. 5: 4-5), в т.ч. зі свердленими отворами – слідами ремонту. Крім того, у заповненні містилися уламки орнаментованих лицевих коробчастих, пояскових і кутових кахлів (рис. 5: 6), залізні цвях, ухналь, уламок ножа (рис. 5: 3), фрагменти керамічної люльки, вкритої зеленою поливою, іграшки-свистунця (рис. 5: 8-9), скляного посуду і віконниць (рис. 5: 10). У заповненні трапилася грудка сірої вогкої вимученої глини з відбитками пальців, – сировини, підготовленої для виготовлення посуду [4, 36].

Таким чином, на схід від місця будівництва Троїцької церкви вже з кін. XVII ст. існували споруди господи, вірогідно, місцевого ремісника. Отримані матеріали дозволяють датувати досліджені об'єкти і нашарування кін. XVII – поч. XVIII ст. Не виключено, що на схилах Троїцького пагорба над заплавою струмка можуть знаходитися рештки горнів диканського гончара. Поява наступних в часі культурних відкладень на ділянці пов'язана з будівництвом у 3-й чв. XVIII ст. мурованої Троїцької церкви [5, 74].

Об'єкти фіналу козацької епохи в Петрашівському кургані. Під час розкопок насипу кургану доби енеоліту – бронзового віку висотою 0,9 і діаметром понад 30 м у півд.-східній частині с. Петрашівки Кременчуцького р-ну, на краю невеликого піщаного мису правого берега р. Сухого Кобелячка, виявлені рештки 17 поховань різних епох, 9 ям, вогнища і стели. 5 поховань і більшість ям відносилися до нового та новітнього часу.

У 2-й пол. XVIII ст. ближче до центру насипу було впушене поховання 2, здійснене у дощатій труні (рис. 6: 1), а пізніше – з кін. XVIII ст. курган став місцем влаштування невеликого присадибного кладовища (пох. 5, 9 і 12). З існуванням із півн. боку від кургану садиби кін. XVIII – поч. XIX ст. пов'язується спорудження двох господарських ям у півн.-західній полі, влаштування погребу, а також спроба проникнення до унікальної кам'яної гробниці-цисти епохи середнього енеоліту – поховання 3 (зняття однієї з плит перекриття з півд. боку і перекопування її заповнення, датоване знахідками уламків скла та гончарного посуду кін. XVIII ст.) [14, 35–38].

Найвиразнішим у пізньому некрополі є **поховання 5**, що знаходилося за 4,5 м на зах. на глибині 0,9 м від умовного центру кургану (далі – УЦ), було впушене з рівня поверхні насипу. Воно містилося у прямокутній видовженій в плані ямі зі скругленими кутами розмірами 0,70–0,75 x 2,55 м (1,75 м²). Яма була зорієнтована за довшою віссю з півд. заходу на півн. схід. Заповнення мішане супіщане, з кількома уламками стінок гончарного посуду кін. XVIII ст., поодинокими вуглинами. На глибині 0,45 м в ньому виявлений розвал великої скляної пляшки-сулії (рис. 6: 2: 1).

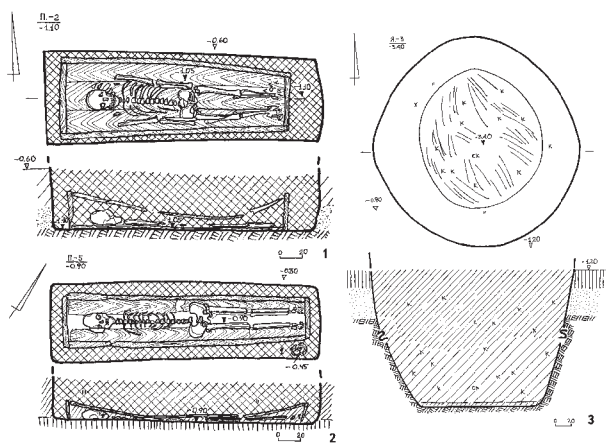


Рис. 6.
Петрашівка, с.
Курган № 1.
Плани і перетини
поховань 2 (1) і 5 (2)
та ями 3 (3)
кін. XVIII ст.

Посеред ями знаходилася домовина, виготовлена з товстих дошок – 3-4 см. Вона мала незначне розширення із півд.-західного боку. Дно утворювали повздовжні дошки завширшки бл. 20 см і товщиною 2–3 см. Розміри домовини, виготовленої без застосування залізних цвяхів: довж. – 2,35 м, шир. – 0,55–0,65 м, вис. – 0,23–0,25 м. У труні знаходився скелет похованого – чоловіка, у віці 45-50 років, викладеного випростано на спині горілиць, головою на захід – півд. захід. Кістки рук не збереглися, ноги були розташовані випростано, розведеними в стопах. На дні, поверх дошок, відзначені сліди текстилю (рис. 6: 2).

Заслуговує на увагу розвал тонкостінної великої винної пляшки на чверть відра з темнозеленого прозорого скла, з вузькою короткою горловиною, оповитою по краю нерівномірним масивним потовщеним валиком, ледь скошеним до плаского зрізу, з покатыми плічками і злегка звуженим циліндричним корпусом на прогнутому до середини дні, місткістю бл. 3 літрів. Вис. – 32 см, дм.: горловини – 2,9 см, основи шийки – 4,3 см, тулуба – 15,1 см, дна – 13,2 см; товщ. стінок – 1,5–2,0 мм [14, вкл. VII: 1].

Поховання датується кін. XVIII ст. і належить до числа могил невеликого присадибного кладовища.

Доволі цікавою є **яма 3**, відкрита за 13,7 м на півн. схід від УЦ. Влаштована з рівня північної поли кургану над вибалком. Це – майже кругла в плані за обрисами велика заглибина, зрізано-конічної, звуженої донизу в перетині форми, з вирівняними, похилими в основі стінками і рівним дном. Її дм. на рівні виявлення – 2,5 м, розміри по дну – 1,55 x 1,65 м (бл. 4,5 м²), глибина – 3,4 м від УЦ або 2,6 м від рівня поверхні насипу кургану. Заповнення жовто-сіросупіщане, місцями попелясте, з уламками гончарного і ліпного посуду, окремими кістками свійських тварин (рис. 6: 3). З визначених – 8 кісток бика свійського від молоді особи,

зуби коня та вівці або кози свійських. Дно ями вкривав шар мулистого ґрунту (ґрязюки), підстелений тонким прошарком соломи.

У вмісті ями, крім перевідкладеної передскіфської і черняхівської кераміки, виявлені уламки гончарного посуду і скла, що вказували на спорудження об'єкту в 3-й чв. – кін. XVIII ст. З-поміж них був і фрагмент віконниці прозорого скла з широкою окрайкою (дм. виробу 13 см).

Яма належить до числа господарських об'єктів кін. XVIII ст. За повідомленнями місцевих жителів, подібні споруди до сер. XX ст. влаштовувалися у селі для зберігання кормових буряків [14, 79-81].

Майдани і кургани у кол. с. Біланах Кременчуцького р-ну (лівий берег р. Псла) складають групу III з 2-х майданів, кургану та 2-х курганоподібних насипів, розташовану навпроти півд. частини села. Майдани виникли внаслідок розробки на селітру насипів значних за розмірами курганів скіфської доби.

Найбільший задернований майдан № 1 має округло-підовальну форму, у вигляді кільцевого високого валу, з двома проходами-розривами, шириною 1,5-2,0 м та підвищенням до середини висоти над входами [12, 62, 63–64, рис. 80–83, 86]. Висота цього валу – 3,5–4,2 м, дм. майдану – 75 x 85 м. У центрі збереглася овальна в плані виямка, глибиною 3,4 м, розміром 30 x 45 м, зорієнтована меридіонально, як і проходи. В їх напрямку наявні рештки бургів у вигляді розтягнутих «вусів», з розширеннями до країв, що розорюються, заввишки 0,3–1,3 м. За 0,21 км на схід – півн. схід від великого майдану знаходяться рештки ще одного – майдану № 2, зайнятого діючим кладовищем. Комплекс майданів – виразна домінанта історичного ландшафту мікрорегіону, досить цікавий археологічний та історико-промисловий об'єкт культурної спадщини, що запланований до проведення досліджень 2013 р. у зв'язку з будівництвом Біланівського кар'єру [11, 63–64; 12, 62].

У курганоподібному насипу № 3 на півн. схід від Біланів і поряд з майданами (вис. 0,55 м, дм. 22 м) виявлені рештки господарських будівель 1-ї пол. – кін. XIX ст.: 2-х погребів, навісу із залишками печей, господарської та ін. ям, а також заглибленої промислової споруди – копильні (рис. 7: 1).

Чорноземно-супіщаний насип утворився внаслідок зсипання на цьому місці до сер. XVIII ст. ґрунту, вийнятого з насипу майдану № 1, можливо, з метою його підготовки до виготовлення селітри. Рихлий масив містить окремі подрібнені уламки ліпної кераміки доби бронзи і скіфського часу, кістки тварин і людей, що засвідчували переміщення сюди ґрунту з великого кургану. З діяльністю селітроварів XVIII ст. пов'язуються окремі знахідки кераміки та вироби з металу, виявлені у заповненні пізніших об'єктів. Господарські об'єкти, що з'явилися на насипу у 1-й пол. XIX ст., були полишені у 3-й чв. XIX ст. і поступово закидані.

Господарська споруда – **об'єкт 2** – існувала, вірогідно, з кін. XVIII ст. Це були рештки копильні, виявленої у півн.-східному секторі насипу

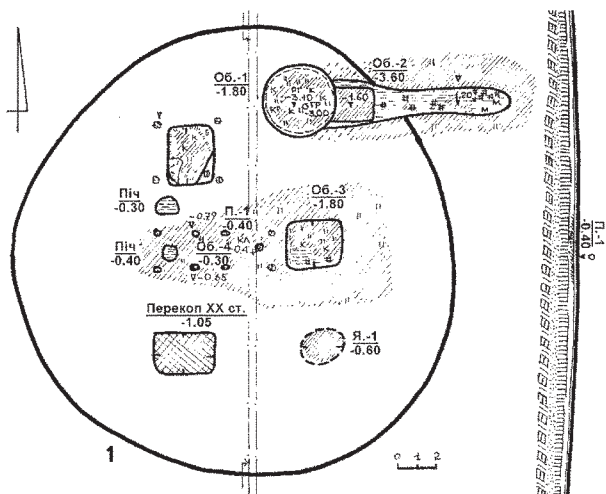
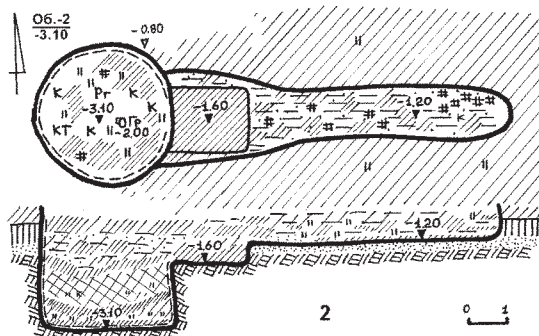


Рис. 7.
Білани, с.
Група III,
курганоподібний
насіп № 3.
Плани і перетини
насіпу з рештками
господарської
забудови
кін. XVIII –
поч. XX ст. (1)
та об'єкту 2 (2).



(рис. 7: 2), що нагадували гончарний горн, відзначаючись значно більшими розмірами (довж. 12,5 м) і глибокою спорудою-«пічцю». Остання – кругла в плані, заглиблена в материк яма (гл. 3,1 м) з вирівняним дном, вертикальними, трохи розширеними донизу і ледь випаленими (закіпченими) стінками, з рештками дерев'яної решітчастої-? конструкції в основі, від якої у східний бік відходив вузький передпічний протяг-коридор, зорієнтований стінками в широтному напрямку. Він заглиблювався до 1,2 м від УЦ зі східного боку, а в передпічному просторі мав прямокутний приямок завглибшки 1,6 м), забитий рослинним попелом. Розміри «передпічної» ями-протягу складали 1,2–2,3 x 8,7 м, виямку в ньому із зах. боку – 1,6 x 2,0 м, дм. «пічної» камери становив – 3,4 x 3,5 м. Слідів ямок від стовпів навколо чи перекриття не простежено.

Заповнення відзначалося попелястістю та вмістом численних вуглин. У його передденні переважав попіл. Верхня частина містила кістки свійських



Рис. 8.
Білани, с.
Група ІІІ,
курганоподібний
насип № 3, об'єкт 2.
Знахідки кін. ХVІІІ
– поч. ХІХ ст.
1-2 – кераміка,
розпис ангобами;
3 – залізо.

тварин, сміття, уламки гончарного і металевого посуду (рис. 7: 2). Із заповнення споруди походило чимало знахідок, в т.ч. уламки гончарного мореного та сіроглиняного посуду кін. ХVІІІ – поч. ХІХ ст. Найвиразнішим є світлоглиняний гончарний горщик з рострубоподібним вінцем, широким призмкуватим тулубом на пласкому дні з утором, з петельчастою пласкою ручкою-вухом. Він прикрашений візерунком, нанесеним коричневими і білими рідкими ангобами у вигляді тонких горизонтальних ліній і вписаною поміж ними хвилею (рис. 8: 1). Вис. – 10,0 см; дм. горла – 11,0 см, тулуба – 12,1 см. Вирізняється також світлоглиняна іграшка-свистунець у формі птаха на розширеній підставці-ніжці, вкрита розписом ангобами у вигляді цяток коричневого і світло-оранжевого кольорів (рис. 8: 2), висотою 4,5 см. Голівка птаха втрачена, на тулубі наявні 8 отворів. Цікавою знахідкою є й частина замка кременевої рушниці – затискний гвинт з верхньою губкою курка, призначений для утримування кременю, з фігурною щічкою та голівкою з прорізом. Ця деталь вогнепальної зброї (рис. 8: 3) має вис. – 4,0 см; дм. голівки – 0,95 x 1,00 см, розмір планки – 2,3 x 2,6 см.

Отже, насип на місці відвалів ґрунту селітроварників увінчувала господарська забудова комплексу поміщицької копильні, що припинила своє існування до сер. ХІХ ст. Пізніше тут споруджувалися окремі господарські об'єкти, позначаючи периферію с. Біланів.

Охарактеризуємо й **окремі знахідки**, виявлені в ході обстежень під час проведення робіт.

В ур. **Павлівка ІІ** на різночасовому розмитому водосховищем поселенні лівобережжя Дніпра на півд. від с. Келеберди Кременчуцького району [15, 75–80], на місці козацького хутора знайдені світлоглиняні *іграшки-свистунці*. Перша – у вигляді фігурки півника, прикрашеного на спинці прокресленим візерунком, скошеними наколами, з отворами і ляпками рожево-коричневого ангобу на грудях і спині, друга – стилізованої фігурки птаха, що має два отвори з обох боків від голівки. Вис. «півника» – 6,0 см; голівка, хвіст і нижня частина втрачені. Вис. меншого «птаха» – 3,0 см; голівка і ніжка – відбиті. Свистунці надають уявлення про особ-

Рис. 9.
Околиці
Келеберди, с.,
Павлівка, ур.
Іграшки-свистунці
кін. XVIII –
поч. XIX ст.
Кераміка,
розпис ангобами.



ливості зразків дрібної художньої керамічної пластики цього куточка історичної Полтавщини фіналу козацької епохи – поч. XIX ст. (рис. 9).

Насамкінець, ремінісценції монументальної поховальної скульптури козацької епохи, відомої в окрузі Келеберди, відображає реутилізована стела фіналу раннього бронзового віку, перевикористана в якості плити-надгробку невеликого кладовища поч. XX ст. посеред насипу *кургану № 8* групи V у вже згаданому вище *с. Петрашівці*. Остання влітку 2012 р. перевезена до скансену Комсомольського музею.

Стела – антропоморфна скульптура підпрямокутної, зі скругленими кутами форми, виготовлена з сірогранітного валуна округло-підпрямокутних обрисів шляхом підтесування країв і кутів. Скульптура має широкий і низький виступ голови, позначений уступом, вис. 8–9 см. Лицева поверхня зашліфована. Посеред неї вирізьблений у контррельєфі видовжений обрис відбитка лівої стопи людини довж. 20,1 см, зверненої розширенням донизу. Нижче від стопи міститься відрізок прямої лінії, потоншеної до країв, довж. 18,5 см (зображення посоха-герлиги – ?). Зворотний бік – у формі каменю. Стародавні зображення доповнені новаціями поч. XX ст. В центрі плити засвердлений отвір (дм. 4 см), в який на розплавленому свинці була вмонтована основа масивного кованого залізного хреста (зрізаний мародерами у 1990-х рр.). Зліва у нижній частині стели нанесений гравійований напис: «1915 Года 7 ф», що позначає дату поховання і вміщення стели в якості новітнього надгробку над захороненням.

Розміри скульптури: вис. – 1,31 м; шир. – 1,06 м; товщ. – 0,51–0,68 м, маса стели – бл. 800 кг (рис. 10). Інформація про знахідку публікувалася, проте без даних щодо деталей, товщини і маси скульптури [9, 48; 15, 47, 49, рис. 63].

Таким чином, у ході науково-рятівних досліджень отримані уявлення щодо специфіки господарських і поховальних об'єктів поч. – кін. XVIII ст., розміщених в різних частинах територій кол. Полтавського та Миргородського полків, і які, на жаль, до останнього часу не вивчалися археологічно. З-поміж них – погребі та яма-пригрубник в Абазівці і Диканці під Полтавою, майдани та копильня фіналу цього ж століття у Біланах на

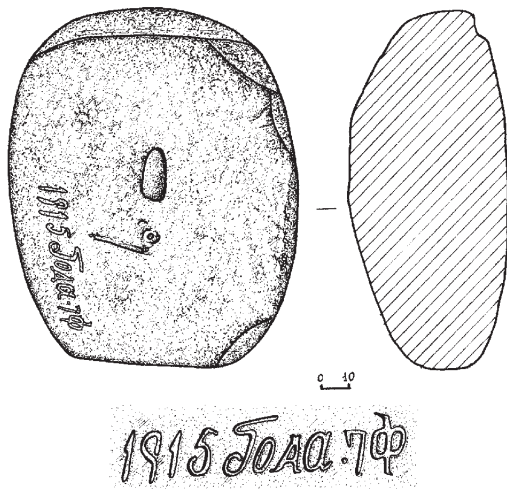


Рис. 10.
Петрашівка, с.
Група курганів V, насип № 8.
Стела доби раннього
бронзового віку,
перевикористана
в якості надгробку 1915 р.
Граніт.

Кременчуччині, присадибне кладовище і велика господарська яма – схо-
вище для городини в пониззі Сухого Кобелячка на узбережжі Дніпра, сте-
ла-надгробок тощо. Всі ці об'єкти суттєво розширюють джерельну базу
вивчення фіналу козацької епохи – поч. новітнього часу та мають бути
залучені для наукової реконструкції історичного процесу і вивчення ма-
теріальної культури українського населення XVIII ст.

Література

1. **Арандаренко Н.И.** Записки о Полтавской губернии Николая Арандаренко, состав-
ленные в 1846 году / Николай Арандаренко / В трёх частях. – Полтава: тип. Губ.
правления, 1848. – Ч. I. – 2, II, 192 с.; 1849. – Ч. II. – 2, IV, 385; 1852. – Ч. III. – 2, 434,
48 с.
2. Атлас карт и видов к «Запискам о Полтавской губернии», составленным Н. Аранда-
ренком, в 1846 году. – Полтава: литогр. Губ. правления, 1851. – Отд. вып. – 13 нenum.
л. карт, 41 с. ил.
3. **Дорошенко М.М.** На зламі тисячоліть: докум. повість / Микола Дорошенко. – Пол-
тава: Вид-во «Гротеск», 2001. – 352 с.
4. Люстрований словник народної гончарської термінології Лівобережної України:
Гетьманщина / [авт.-уклад. О. Пошивайло]; НМЗУГ. – Опішне: Укр. народознавство,
1993. – 280 с.
5. **Мокляк В. О.** Троїцька церква / В. О. Мокляк, В. А. Павленко // Звід пам'яток історії
та культури: Полтавська область. Диканський район; [упорядн., наук. ред. В.О. Мок-
ляк]. – Полтава: АСМІ, 2011. – С. 74-76.
6. **Мокляк В.О.** Чапіга (рр. н. і см. невід.) – народний графік / В.О. Мокляк // Полтавіка:
Полтавська енциклопедія. – Т. 12: Релігія і церква; Центр дослід. історії Полтавщини
Полтав. ОДА; [гол. ред. О.А. Білоусько]. – Полтава: Полтав. літератор, 2009. – С. 708.
7. **Осаульчук О.М.** Реконструкція автомобільної дороги державного значення М-03
Київ – Харків – Довжанський на ділянці км 333+800 – км 347+200, Полтавська об-
ласть: Археологічні вишукування / О.М. Осаульчук, О.Б. Супруненко; РАС Ін-ту ар-
хеол. НАН України; Полтав. експед. ДП НДЦ «ОАСУ» Ін-ту археол. НАН України //
НА ІА НАНУ; НА ЦОДПА. – Ф.е. – Спр. 690. – 125 арк.

8. Полтавщина: Енциклопедичний довідник / [відп. ред. А.В. Кудрицький]. – К.: Укр. енцикл. ім. М.П. Бажана, 1992. – С. 27.
9. **Супруненко А.Б.** Фёдоровский идол и курган / А.Б. Супруненко; ЦП НАНУ і УТОПШК; ЦОДПА. – К.: ЦП НАНУ і УТОПШК, 2011. – 84, IV с.
10. **Супруненко О. Б.** Звіт про науково-рятивні археологічні дослідження на місці спорудження котловану дзвіниці Свято-Троїцької церкви у с-щі Диканька Полтавської області восени 2011 р. / Супруненко О. Б.; ДП НДЦ «ОАСУ» Ін-ту археол. НАН України // НА ІА НАН України; НА ЦОДПА. – Ф.е. – Спр. 658. – 16, 5 арк.
11. **Супруненко О.Б.** Звіт про археологічні обстеження території та округи Біланівського родовища залізистих кварцитів на території Дмитрівської сільської ради м. Комсомольськ та Кременчуцького району Полтавської області у 2006 р. / Супруненко О.Б., Шерстюк В.В.; ДП НДЦ «ОАСУ» Ін-ту археол. НАН України // НА ІА НАНУ; НА ЦОДПА. – Ф.е. – Спр. 439. – 220 арк.
12. **Супруненко О.Б.** Нові археологічні дослідження на Кременчуччині / Супруненко О.Б., Шерстюк В.В.; Ін-т археол. НАН України; ЦП НАНУ і УТОПШК; ЦОДПА; [наук. і відп. ред. Козак Д.Н.]. – К.-Полтава: Техсервіс, ВЦ «Археологія», 2006. – 146 с.
13. **Супруненко О.Б.** Обстеження зони реконструкції шосе Київ – Харків – Довжанський / О.Б. Супруненко, О.М. Осаульчук, Ю.О. Пуголовков, В.В. Шерстюк // Археологічні дослідження в Україні – 2011: зб. н. пр.; Ін-т археол. НАН України; [гол. ред. Козак Д.Н.]. – К.-Луцьк: Волин. старожитності. 2012. – С. 380-381.
14. **Супруненко О.Б.** Петрашівський курган доби енеоліту – бронзового віку / О.Б. Супруненко; Ін-т археол. НАН України; ЦП НАНУ і УТОПШК; ЦОДПА; [відп. ред. І.М. Кулатова]. – К.: ЦП НАНУ і УТОПШК, 2012. – 140, VIII с.
15. **Супруненко О.Б.** Пам'ятки археології пониззя Сухого Кобелячка на Полтавщині / Супруненко О.Б., Шерстюк В.В. / Ін-т археол. НАН України; ЦП НАНУ і УТОПШК; ЦОДПА УК ПОДА. – К.-Полтава: Дивосвіт, 2009. – 104 с. – (Старожитності околиць Комсомольська: Част. VII).
16. **Ханко В.М.** Абазівка / В.М. Ханко // Енциклопедія сучасної України / НАН України; НТШ. – К., 2001. – Т. 1А. – С. 21.

Олексій Златогорський (Луцьк),
директор ДП «Волинські старожитності» НДЦ «ОАСУ» ІА НАНУ

Віктор Баюк (Луцьк),
науковий співробітник Державного історико-культурного
заповідника у м. Луцьку

Михайло Вашета (Луцьк),
науковий співробітник Волинського краєзнавчого музею

Археологічні дослідження пам'яток козацької доби на Волині (за матеріалами робіт ДП «Волинські старожитності»)

У результаті археологічних досліджень експедиції Дочірнього підприємства «Волинські старожитності» державного підприємства «НДЦ «Охоронна археологічна служба України» Інституту археології НАН України на території Волинської області протягом 2007–2012 років було виявлено об'єкти і матеріали пізньосередньовічного та нового часів, які умовно відносимо до пам'яток «козацької доби». Всі вони представляють