

Загалом же, подальший аналіз археологічних колекцій дозволить уточнити планіграфію пам'ятки, датування віднайдених об'єктів, комплекс матеріальної культури, а відтак робити певні висновки щодо рівня розвитку продуктивних сил, сільського господарства, ремесел тощо.

Література

1. **Беляєва С.О., Кубишев А.І.** Поселення Дніпровського Лівобережжя X–XV ст. – К., 1995.
2. **Боровський Я.Є., Калюк О.П.** Дослідження Київського дитинця // Стародавній Київ. Археологічні дослідження 1984–1989 рр. – К., 1993. – С. 3–12.
3. **Виногородська Л.І.** До питання про хронологію середньовічної кераміки з Новгород–Сіверського // Археологія. – 1988. – № 61. – С. 47–57.
4. **Выезжев Р.И.** Отчет о раскопках Малого городища в с. Городское Житомирской обл. в 1955 г. // НА ІА НАНУ. – 1955/11.
5. **Выезжев Р.И.** Отчет Городского отряда Древнерусской экспедиции 1957 г. // НА ІА НАНУ. – 1957/7.
6. **Выезжев Р.И.** Отчет Древнерусской экспедиции 1958 г. о раскопках Малого городища в с. Городское Житомирской обл. // НА ІА НАНУ. – 1958/12а.
7. **Выезжев Р.И.** Будівлі «Малого городища» X–XIII ст. в с. Городську // АП УРСР. – К., 1962. – Т. 12. – С. 131–154.
8. **Звиздецкий Б.А.** Отчет о раскопках в Малине за 1987 г. // НА ІА НАНУ. – 1987/146.
9. **Звиздецкий Б.А.** О времени существования летописного Городеска // СА. – 1990. – № 1. – С. 42–56.
10. **Кучера М.П.** Про одну групу середньовічної кераміки на території УРСР // Слов'яно-руські старожитності. – К.: Наук. думка, 1969. – С. 174–181.
11. **Кучера М.П.** Слов'яно-руські городища VIII–XIII ст. між Саном і Сіверським Дінцем. – К., 1999.
12. **Макаревич М.Л.** Раскопки древнерусских железоплавильных горнов IX–XI вв. в Городске // КСИА АН УССР, 1959. – Вып. 8. – С. 173–174.
13. **Петров В.П.** Житлова кліть XI–XIII ст. в с. Городську Коростишівського р-ну Житомирської обл. // НА ІА НАНУ. – Ф.12. – № 95.
14. Полесская экспедиция 1936 г. // НА ІА НАНУ. – Архів ПМК. – № 1–4.
15. **Седова М.В.** Ювелирные изделия древнего Новгорода (X–XV вв.). – М., 1981.
16. **Третьяков П.Н.** Славянская (Днепровская) экспедиция 1940 г. // КСИИМК. – 1941. – Вып. 10. – С. 120–124.

Сергій Пустовалов (Київ),

старший науковий співробітник Інституту археології НАН України,
кандидат історичних наук

Археологічні дослідження на острові Байда в 2012 році

У 2012 році Малохортицька експедиція Українського товариства охорони пам'яток історії та культури продовжила роботи на о. Байда (Мала Хортиця). Головним завданням 2012 р. було дослідження території городища на південь від напівземлянки шляхти, яка була вивчена 2007 р. В експедиції брали участь студенти Києво-Могилянської академії та волонтери. Розкоп площею 40 кв. м було закладено на південь від розкопу 2007 р. (рис. 1). Згодом була зроблена прирізка, яка збільшила площу до 60 кв. м. В північній частині розкопу виявлено культурний шар доби ранньої бронзи, який був



Рис. 1.



Рис. 3.

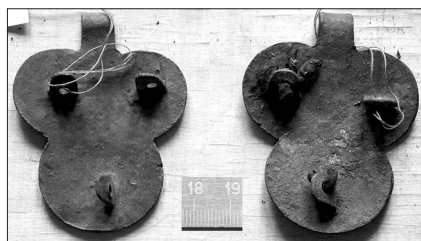


Рис. 2.



Рис. 4.

пошкоджений за доби пізньої бронзи та пізніше. В культурному шарі переважала кераміка. Знайдено один майже цілий горщик білозерської культури. Потужність культурного шару доби бронзи сягала 0,25–0,35 м. Подекуди шар був повністю зруйнований пізніми перекопами. В південній частині розкопу виявлено заповнення ями, долівка якої знаходилася на рівні скелі. Форма ями зафіксована у придонному шарі. Прирізка, що була зроблена на південь від розкопу, дозволила виявити протилежну стінку ями. Спроби простежити межі плями у східному напрямку виявилися марними. Дослідити повністю цей об'єкт не вдалося за браком часу.

Вздовж північної стіни виявленого приміщення простежено три ямки від стовпів діаметром 0,45–0,38 м. Біля них знайдено залишки дерева, можливо, від стінок. Там само в заповненні знаходились окремі залізні цвяхи. Виявлено північно-західний кут та південно-східний кут будівлі. Можна зробити припущення, що загалом будівля мала прямокутну форму з орієнтовними розмірами 6,4 x 5,6 м. По її центру частково досліджено вогнище. Діаметр вогнища – близько двох метрів. До середини воно поглиблюється на 0,2 м. В окремих місцях на долівці приміщення

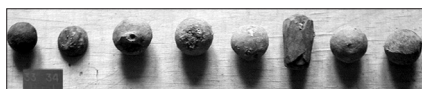


Рис. 5.



Рис. 6.



Рис. 7.



Рис. 8.



Рис. 9.



Рис. 10.

простежені уламки глиняної обмазки стіни чи стелі. В заповненні придонної частини будівлі вздовж північної стіни траплялися цвяхи XVI і XVIII ст. У самому приміщенні виявлено знахідки цих двох періодів, зокрема, дрібна срібна польська монета XVI ст. Це могло бути результатом того, що приміщення поновлювалося. Спочатку воно використовувалося в XVI ст., а потім було відновлено в XVIII ст. Майже повна відсутність дерева може свідчити на користь того, що будівля не мала суцільних стін або стіни були дуже тонкими.

Придонна частина заповнення мала значну затоптанність. На ній та в заповненні основи виявлені численні речі, в основному XVIII ст. Серед знахідок – ціла колекція військових гудзиків (14) двох типів. Один з них менший за діаметром, другий – більший. Знайдено дві мідні бляхи-застібки в вигляді листя конюшини з відламаними гачками (рис. 2). Також знайдені точила (рис. 3), 16 рушничних кременів (рис. 4). Частина з них (3) обкладена свинцевою стрічкою для кращого кріплення в замку, цілі та пошкоджені латунні та залізні пряжки, наконечники піхов шпаг, численні кулі для мушкетів і пістолів (рис. 5), дріб, ножі, деталі замка мушкету, різноманітні обойми, фрагментовані вістря стріл XVI ст., уламки казанів із заліза та чавуну, низка російських монет (полушки), денга (до 5 копійок) першої третини XVIII ст., дрібна срібна польська монета XVI ст. (рис. 6-9) Знайдено також фрагментовану скляну пляшку з низьким горлом з відігнутих вінцем та квадратним в перетині тулубом (рис. 10).

Досліджене приміщення у XVIII ст., можливо, було житловим або кухнею. Про призначення будівлі XVI ст. поки що стверджувати нічого не можна. Подальші розкопки допоможуть з'ясувати остаточну конструкцію цього об'єкту.