

Література

1. **Чміль Л.В.** Керамічний посуд Середньої Наддніпрянщини XVI–XVIII ст. : Автореферат дисертації на здобуття наукового ступеня кандидата історичних наук. – К., 2010. – 19 с.
2. **Altun A.** Iznik: Sadberk Hanım Müzesi. Turk Çini ve Seramikleri. – İstanbul, 1991. – P. 8–48.
3. **Чміль Л.В.** Керамічний посуд Середньої Наддніпрянщини XVI–XVIII ст. ... – К., 2010. – 19 с.
4. **Чміль Л.** Керамічні тарілки з Арсеналу. Попередні підсумки / Леся Чміль // Нові дослідження пам'яток козацької доби в Україні : зб. наук. ст. – К. : Часи козацькі, 2008. – Вип. 17. – С. 111–119.
5. **Carswell J.** Kutahya çini ve seramikleri // Turk Çini ve Seramikleri. Sadberk Hanım Müzesi. – İstanbul, 1991. – P. 50–102.
6. **Абызова Е.Н., Бырня П.П., Нудельман А.А.** Древности Старого Орхоя: Молдавский период. – Кишинев, 1982. – 99 с.
7. **Оногда О.В.** Кераміка Середньої Наддніпрянщини другої половини XIII – XV ст. Автореферат дисертації на здобуття наукового ступеня кандидата історичних наук. – К., 2012 – 17 с.
8. **Шабунько Ф.** Синьоводська битва 1362 р. у сучасній науковій інтерпретації // Центральна Україна за доби класичного середньовіччя : студії з історії XIV ст. – К., 2003. – С. 8–26.
9. **Івакін Г. Ю.** Історичний розвиток Києва XIII – середини XVI ст. : (іст.-топогр. нарис) / Г. Ю. Івакін. – К., 1996. – 271 с.
10. Там само.
11. **Чміль Л.В.** Керамічний посуд Середньої Наддніпрянщини XVI–XVIII ст. ... – К., 2010. – 19 с.
12. Там само.
13. Там само.
14. Там само.

Алие Ибрагимова (Симферополь),
старший научный сотрудник, заведующая отделом археологии
средневекового города Национального Бахчисарайского
историко-культурного заповедника

Матеріальна культура Бахчирайського ханського дворца

(по итогам архитектурно-археологических исследований
2000–2012 гг.)

Керамическое производство Крымского ханства XV–XVIII вв. изучено еще неудовлетворительно, типология и терминология не разработаны. Хотя в общем керамический комплекс Бахчисарайского дворца повторяет типы, технологические приемы и декор, характерные для Средиземноморья, Турции, Южной России, Польши и Украины этого времени, все же некоторые местные особенности имеются. Это связано и с местными керамическими традициями, идущими из глубины веков, и с местными глинами, которые не отличаются особенно хорошим качеством. В окрестностях Бахчисарая известно в X–XIX вв. несколько

центров производства керамики. Э. Челеби, В. Кондараки, Хартахай сообщают о гончарных центрах в селах Богатыр, Гавры, Озенбаш, Фоти-Сала. Они производили кухонную и столовую керамику, тарные сосуды и, возможно, строительную керамику. Среди археологических материалов, полученных при раскопках, керамические изделия Крымского ханства составляют основную и самую многочисленную категорию находок. Первая группа – местного производства, включающая неполивную и поливную керамику. Вторая группа – привозная, восточного и западного происхождения. Классификация керамического материала Крымского ханства дается впервые. Особое значение этого материала в том, что он происходит из раскопок Ханского дворца, комплекса Зынджирлы медресе и Дюрбе хана Хаджи Герая. Классификация не может отражать полную ее характеристику, с одной стороны, из-за недостаточного количества находок определенных групп керамики, которые в будущем будут пополняться, а с другой – из-за массовости материала, предполагающей большое разнообразие, особенно художественных образцов.

На первом этапе вся керамика Крымского Ханства делится по признакам общего функционального предназначения на пять разделов: бытовую емкостную, бытовую неемкостную, строительную, технологическую, импортную.

Каждый из разделов керамики включает одну или несколько категорий керамики, различающихся по функциональной сфере применения:

- *бытовая емкостная* керамика подразделяется на три категории – посудную (в основном, это столовая посуда), тарную (предназначенную для транспортировки и хранения разнообразных продуктов) и специальную (светильники или подсвечники) (под «специальной» понимается керамика, использовавшаяся в различных бытовых целях, не связанных с приготовлением, хранением или употреблением пищи);

- *бытовая неемкостная* керамика включает две категории – украшения и курительные трубки;

- *строительная* керамика включает три категории – декоративные облицовочные плитки, плинфу-кирпичи, черепицу кровельную;

- *технологическая* керамика включает две категории – подставка для обжига глазурованной керамики («сепая») и водопроводные трубы.

Импортная керамика включает керамику восточного и западного происхождения.

Керамика местного производства включает две основные группы керамики: неполивную и поливную. Неполивная керамика представлена неравномерно. Исходя из наличного материала, выделяется четыре основных вида посуды: кухонная, столовая, хозяйственная и специально назначения.

Кухонная посуда. К этой категории посуды относятся горшки, изготовленные на гончарном круге из хорошо подготовленного теста с

примесь мелкого песка, придающего поверхности сосудов шероховатость. Целых форм мало, и ассортимент их недостаточный. Различаются горшки с ручкой и без нее. Первые имеют шаровидный корпус, слегка вытянутое, невысокое горло и отогнутый закругленный венчик. Дно – плоское, со следами среза ниткой. Ручка крепилась к краю венчика и к корпусу ниже его середины. Горшки без ручек такой же формы. Встречаются маленькие горшочки с широким плоским дном и широко открытым шаровидным корпусом.

Столовая посуда включает посуду столового и хозяйственного назначения. Изготовлена на быстро вращающемся круге из хорошо подготовленного теста и имеет хороший обжиг. Первая категория посуды включает миски, тарелки, кувшины.

Миски – одна из самых распространенных форм бытовой посуды, имеющих стандартную форму, как и поливные, – полусферический корпус на кольцевом поддоне с прямым или склоненным вовнутрь бортиком, не орнаментированы.

Тарелки – широко открытые, плоские, с широким бортиком и приподнятым краем. Кольцевые поддоны ниже, чем у мисок. Неполивные миски и тарелки встречаются значительно реже, чем поливные.

Кувшины представлены несколькими типами: двуручные амфоровидные, узкогорлые, широкогорлые; двуручные круглодонные, двуручные с росписью ангобом; одноручные узкогорлые, одноручные с носиком типа чайника. Ручки прикреплены к середине горла и опускаются на корпус ниже плечиков. Дно плоское, не выделенное. Горло опоясано тонкими многорядными, концентрическими, прямыми линиями.

Двуручные узкогорлые кувшины с яйцевидным корпусом, плоским дном, со следами среза ниткой.

Наибольшее количество находок приходится на долю кувшинов-чайников. У них стандартная форма, узкое горло, слегка вытянутый или расширенный корпус. Высокое горло заканчивается треугольным или прямоугольным в сечении венчиком, выступающим наружу. Ручка прикреплена к середине горла и ниже плечиков. С противоположной ручки стороны на плечиках прикреплен конусовидный носик. Дно – плоское. Черепок светло-красного цвета. Общая высота кувшина 0,25 м. Кувшины-чайники широко распространены в Крыму, на Кавказе, в городах Поволжья, в Средней Азии.

Керамика хозяйственного назначения: амфоры, пифосы, корчаги.

Керамика специального назначения. К этой категории изделий относятся светильники, крышки, сфероконусы, чернильницы, сепай, пробки.

Кувшины количественно преобладают. Они одноручные, имеют яйцевидный корпус, невысокое широкое горло со сливом, плоское дно.

Ручка крепилась к горлу и плечикам сосуда. Орнаментальные пояса располагались по горлу, плечикам и корпусу.

Кувшины-чайники представлены значительным количеством фрагментов и целых сосудов. В ассортименте ее пока выделяются две формы сосудов: двуручные сосуды и одноручные.

Другие кувшины украшены различными комбинациями прямых и волнистых линий. Среди кувшинов с лощением встречается ангобное покрытие поверхности красного цвета с элементами орнамента. Судя по количеству находок, линейно-волнистый орнамент наиболее распространенный.

Кувшины малых размеров имеют высоту около 20 см. У них широкое дно, расширенный в нижней части корпус. Горло невысокое, широкое со сливом, плавно переходит в покатые плечики, а ручка, как и у горшков, прикреплена к венчику и, слегка приподнимаясь над ним, опускается на середину высоты корпуса.

Керамика хозяйственного назначения. Ассортимент керамики хозяйственного назначения, судя по находкам, невелик. Однако он и неполный. Это амфоры, пифосы, небольшие корчажки.

Амфоры. Среди фрагментов различаются амфоры грушевидные с коротким узким горлом и дугообразными ручками.

Корчажка. Небольшой двуручный сосуд с округлым немного вытянутым корпусом и плоским невыделенным дном. Ручки кольцевые, прикреплены на плечиках. Сосуд устойчивый за счет тяжелого толстого дна. На уровне ручек слабо прочерчены горизонтальные линии. Черепок светло-желтый, сосуд изготовлен на ножном круге.

Пифосы встречаются только во фрагментах и довольно редко. Это сероглиняные массивные стенки и венчики от сосудов, иногда украшенных по плечикам пальцевыми оттисками по опоясывающему корпусу вадику.

Керамика специального назначения. Относящиеся к этой категории изделия представлены мелкими предметами различного назначения: копилками, светильниками, крышками, тиглями, сфероконусами, ремесленными приспособлениями – печной припас и строительные изделия. Эти предметы изготовлены из той же глины, что и посуда.

Светильники различаются двух типов: светильники-блюдца и подсвечники. Первые – это широко открытые с низкими стенками и плоским дном сосудики с защипом на венчике для фитиля или чашечки с прямыми стенками и слабо выделенным плоским дном со следами среза ниткой.

Подсвечники известны одно- и двухъярусные. Самая простая форма одноярусных подсвечников – это полая вытянутая трубка, расширяющаяся книзу. Вверху отверстие для свечи. Двухъярусные подсвечники

имеют такую же трубку, в средней части ее прикреплено неглубокое блюдце, а сверху трубки – отверстие для свечи.

Крышки встречаются трех видов: дисковидные, полусферические с шишковидной ручкой и полусферические с боковой ручкой.

Сфероконысы – небольшие толстостенные небольшой емкости керамические сосуды со сферическим корпусом и коническим дном. Сосуд оканчивается полусферической головкой с вертикальным трубкообразным отверстием. Они составляют особую категорию керамических изделий специального назначения. Одни их считали зажигательными бомбами, другие – светильниками в мечетях, туалетными флаконами, «ртутными сосудами» для хранения и перевозки ртути. По мере накопления материалов вырисовывается мнение об их функциональном назначении и использовании как флаконов для лекарств, благовоний, масел и других ценных жидкостей.

Археологические исследования показали, что сфероконысы были распространены на довольно обширной территории. Находки их связаны, как правило, с городами – центрами ремесленного производства Закавказья, Средней Азии, Среднего и Нижнего Поволжья, Крыма

Поливная керамика. В результате многолетних археологических исследований была собрана значительная коллекция поливной керамики. Предварительная классификация поливной керамики представлена нами следующим образом. Группа I – поливная керамика местного производства, группа II – импортная поливная и неполивная керамика. Внутри каждой группы выделены виды и типы керамики.

Группа 1. Поливная керамика местного производства.

Поливная керамика – самая многочисленная, по сравнению с другими группами керамики. Ее разнообразие, отражающееся в формах сосудов, особенно в художественном ее оформлении, некоторых технических особенностей настолько велико, что охватить все в одной работе невозможно. Здесь – лишь общая классификация наиболее характерной поливной керамики местного производства.

Керамика покрывалась прозрачной бесцветной поливой, которая после обжига становилась блестящей, стекловидной. В состав поливы входили глина, кварцевый песок и пережженный свинец, иногда с примесью олова.

Характерными принципами орнаментальной композиции являются концентрический, при котором орнаментальное поле делится концентрическими гравированными линиями на несколько поясов, и радиальный, когда поле сосуда делится гравированными линиями, пересекающимися в одной точке, на несколько секторов. Свободная композиция встречается крайне редко. Радиальный способ орнаментации А. П. Якобсон связывал с Закавказьем. Самыми распространенными мотивами декорирования сосудов были геометрический, стилизован-

ный растительный, растительно-геометрический и изобразительный – изображения птиц. Прием сочетания геометрического и растительного декора – один из ведущих.

Поливная керамика включает изделия различного назначения: столовую и кухонную посуду, сосуды и изделия специального назначения, сосуды со штампованным орнаментом – и различных форм: миски, тарелки, блюда, чаши, пиаловидные чашечки, кубки, кувшины; изделия специального назначения – крышки, светильники, подсвечники, аптекарские сосуды – альбарелло. Таков основной ассортимент поливной керамики.

Миски в основном имеют стандартную форму и различаются только формой венчика. У них полусферический корпус на кольцевом поддоне, бортик выпуклый, слегка наклоненный вовнутрь, заканчивается косо срезанным или закругленным венчиком. Миски такой формы доминируют над такими же, но с прямым вертикальным бортиком. Размеры мисок почти одинаковые: высота 6,6–8, диаметр венчика 15,5–15, кольцевого поддона – 5,4–6,2 см. Все миски ангобированы изнутри (снаружи только бортик) и покрыты поливой. Орнаментирована только видимая часть миски, изнутри – центр дна. Снаружи бортик покрывался поливой, как правило, зеленого цвета. Известны миски, орнаментированные по бортику гравировкой.

Тарелки в количественном отношении, судя по находкам, уступают мискам. Стенки корпуса слегка выпуклые или почти прямые. Широкий бортик, подчеркнутый изгибом, наклонен вовнутрь или горизонтальный с приподнятым краем. Кольцевые поддоны такие же, как и у мисок, чаще более низкие.

Блюда имеют такую же форму, как и тарелки, и отличаются от них несколько большими размерами и более красочным и богатым орнаментом, заполняющим все поле блюда. Высота – 9, диаметр венчика – 30 см.

Чаши – широко открытые и глубокие на кольцевых поддонах сосуды. Украшены они только по бортику снаружи, но встречаются и без орнамента. Различаются формой бортика: в одних случаях он прямой, расширяющийся вверху и заканчивающийся фестончатым краем, в других – стенки вертикальные и отделены от бортика на внешнюю сторону.

Пиаловидные чашечки – маленькие, тонкостенные на кольцевых поддонах. Корпус полусферический, венчик тонкий, заострен.

Кувшины встречаются двух типов. Первый – широкогорлые, одноручные с биконическим или округлым корпусом на кольцевом поддоне. Орнаментированы по ангобированной поверхности с внешней стороны. Второй – кувшины-чайники, узкогорлые, одноручные, такие же, как и неполивные, но только покрытые зеленой поливой в верхней части. Керамические изделия специального вида описаны ниже.

Столовая керамика.

Tun 1. Керамика с бесцветной поливой и подглазурной росписью ангобом. Данный тип керамики представлен небольшим количеством находок по сравнению с другими типами. Непосредственно на просушенную поверхность сосуда наносилась роспись ангобом, благодаря чему рисунок из-за густоты ангоба получался рельефным и двухцветным, поскольку белый ангоб резко выделялся на фоне темного черепка, просвечивающегося сквозь поливу. Общий цвет декора варьировал различными оттенками этих компонентов. Прием подглазурной росписи ангобом заимствован с Ближнего Востока и Закавказья, городах западного побережья Малой Азии и в Крыму был распространен в XV–XVIII вв.

Tun 2. Керамика с зеленой поливой и подглазурной росписью ангобом. Яркие и насыщенные темно-зеленые тона поливы зависят от количества добавленного в поливу красителя – окиси меди.

Tun 3. Керамика с зеленой поливой и гравировкой по ангобной подгрунтовке. Керамика, украшенная способом граффито, количественно преобладает над керамикой, украшенной росписью ангобом. Контрастность и двухцветность композиции, создававшаяся цветом поливы по ангобированному фону и неангобированными линиями рисунка, становилась еще более выразительной при помощи сочетания толстых и тонких линий гравировки. Широко применялся прием нанесения основного мотива толстыми, а дополнительных элементов – тонкими линиями.

Среди фрагментов керамики данного типа выделены миски, тарелки, кувшины, украшенные геометрическими и растительными узорами.

Примером радиального расположения композиции служит роспись дна миски. Две пересекающиеся в центре круга диаметрально линии делят поле на четыре сектора, в каждом из них по две широкие полосы-ленты, а между ними уголки заполнены спиральями.

Широко распространены такие простые геометрические композиции, как, например, чередование прямых и волнистых линий по всему внутреннему полю миски. Этим мотивом украшены кувшины.

Tun 4. Керамика с коричневой поливой и гравировкой по ангобной подгрунтовке. Ассортимент этого типа керамики представлен, в основном, мисками и пиаловидными чашечками; вероятно, были и другие формы сосудов, но они не выделены из-за мелких фрагментов. Наиболее часто встречается сочетание геометрического и растительного мотивов. Таков фрагмент дна миски, украшенный крупным геометризованным четырехлепестковым цветком. Наиболее распространен мотив ромбической сетки.

Tun 5. Керамика с желтой и желто-зеленой поливой по ангобной подгрунтовке. В зависимости от толщины слоя поливы и цвета ангоба получались различные светлые оттенки желтого или бесцветного покрытия сосуда. Слегка подкрашенная окисью меди полива приобретала желто-

зеленый оттенок. Ее ассортимент не отличается от орнаментированной керамики, но в основном представлен мисками и чашками.

Тип 6. Керамика с желтой и желто-зеленой поливой, украшенная гравировкой по ангобу. Наиболее часто встречаемые формы: миски, тарелки, крышки и кубки. В расположении орнаментальных композиций характерен радиальный и концентрический способы. Украшают эти сосуды простейшие геометрические фигуры.

Тип 7. Керамика с изображениями птиц, выполненная в технике граффито по ангобной подгрунтовке. Она включает моно- и полихромные изделия, покрытые коричневой, бесцветной и желто-зеленой поливой. Находки этой керамики малочисленные. По техническим особенностям, цвету черепка и качеству глины, форме изделий, гамме поливы и красок, мотивам орнаментации она относится к изделиям местного производства. Набор кухонной поливной керамики представлен единичными целыми сосудами. В основном, это одноручные горшки, такие же, как и неполивные, только покрытые изнутри по неангобированной поверхности бесцветной поливой.

Поливная керамика специального назначения. Набор изделий этой категории керамики невелик.

Крышки имеют более или менее выраженный полусферический корпус с прямым или выделенным изгибом бортиком. Снизу по краю бортика крышки сделана выемка для более плотного прилегания к накрываемому сосуду. Внешняя поверхность крышки покрыта поливой с подглазурной росписью и гравированным орнаментом.

Светильники. В обиходе применялись светильники нескольких форм: невысокие широко открытые чашечки с защипом по краю для фитиля, на плоском дне и открытые чашечки на высокой монолитной ножке. Обе чашечки изнутри покрыты зеленой поливой.

Подсвечники. В употреблении были двухъярусные подсвечники на высокой полой ножке, к средней части которой – первый ярус – крепилась неглубокая чашечка-блюдец, а второй ярус завершала миниатюрная чашечка для свечи. Изнутри обе чашечки покрыты зеленой поливой.

Чернильницы – разновидность поливной керамики, размеры: высота от 4 до 8 см, диаметр изделия по плечу до 8 см, диаметр горлышка 2–3 см, сосуды использовались для чернил и красок в учебных заведениях на уроках письма, каллиграфии и рисования.

Альбарелло – это оригинальной формы аптекарские сосуды.

Металлообработка и другие ремесла.

Отдельные категории археологического материала, характеризующего некоторые виды ремесла и хозяйства, немногочисленны. Особенно мало выразительных изделий из металла. Ассортимент их очень ограниченный и не отражает реальной картины металлообрабатывающего и других ремесел.

Изделия из железа. Ножи, среди бытовых предметов – наиболее распространенный вид изделий. Нож для подрезки винограда имеет укороченную серповидную форму лезвия шириной 3,5 см. Орудие подтверждает большое значение одного из древнейших занятий населения Северного Причерноморья – виноградарства, которое до настоящего времени является одним из ведущих.

Ножницы – шарнирные с загнутыми кольцами.

Гвозди в большом количестве насыщают культурный слой дворцового комплекса.

Предметы ткачества. Прядение и ткачество и связанное с ними портняжничество – самые распространенные виды домашнего ремесла. О его развитии свидетельствуют находки костяных проколов, игл, бронзовых наперстков, керамических и костяных пряслиц, крючков для одежды.

Перстни и кольца – бронзовые литые, найдены в нарушенных слоях. Один из них с овальным щитком-печаткой и мелким рельефным орнаментом на нем.

Украшения и изделия из стекла. Коллекция стеклянных изделий по количеству и ассортименту малочисленна и состоит из украшений, представленных в основном бусами, фрагментами браслетов, вставками для перстней, фрагментами стеклянных сосудов, оконницы, фрагменты витражей. Стеклянные сосуды. Коллекция фрагментов венчиков, стенок, донышек позволяет предположительно определить незначительный ассортимент сосудов, чашек, флаконов. Стекло прозрачное, иногда тонкое, хорошего качества, но преобладает стекло с большим количеством воздушных пузырьков, бесцветное, иногда зеленоватого, голубоватого и желтоватого оттенков. В редких случаях встречаются фрагменты, орнаментированные накладным стеклянным навитым жгутиком.

Сосуды в виде флакона с узким цилиндрическим горлом и с выступающим наружу горизонтально срезанным венчиком встречаются чаще других форм.

Взаимосочетания разновидностей формовочных масс и глазурей, являющихся главными технологическими признаками при группировке глазурованной керамики, определяют класс глазурованной керамики Востока. На средневековом Востоке была известна керамика, принадлежавшая к пяти классам: фаянс, полуфаянс, фарфор.

Фаянсами издавна принято называть восточную глазурованную керамику, изготовленную из силикатной массы (кашина), покрытую непрозрачной или полупрозрачной поливой. Термин происходит от названия итальянской художественной керамики со светлоглиняной основой, которое было перенесено искусствоведами и археологами XIX – начала XX в. на восточную кашинную керамику и стало общепринятым. Полуфаянсы отличаются от фаянсов тем, что они покрывались прозрачной



Рис. 1. Красноглиняная столовая керамика, декорированная белым и красным ангобом, врезными линиями:

1-9 – венчики кувшинов с ручкой; 10-14 – ручки кувшинов; 15, 16 – венчики кувшинов с декором (красный ангоб); 17, 19, 21, 22, 24 – венчики кувшина декорированные (белый, красный ангоб, врезные линии) с ручкой; 18, 20 – ручки со стенкой кувшина; 25 – стенка кувшина, декорированная белым ангобом; 23, 27 – кувшины с носиком (куман); 26, 28 – фрагменты дна кувшина.

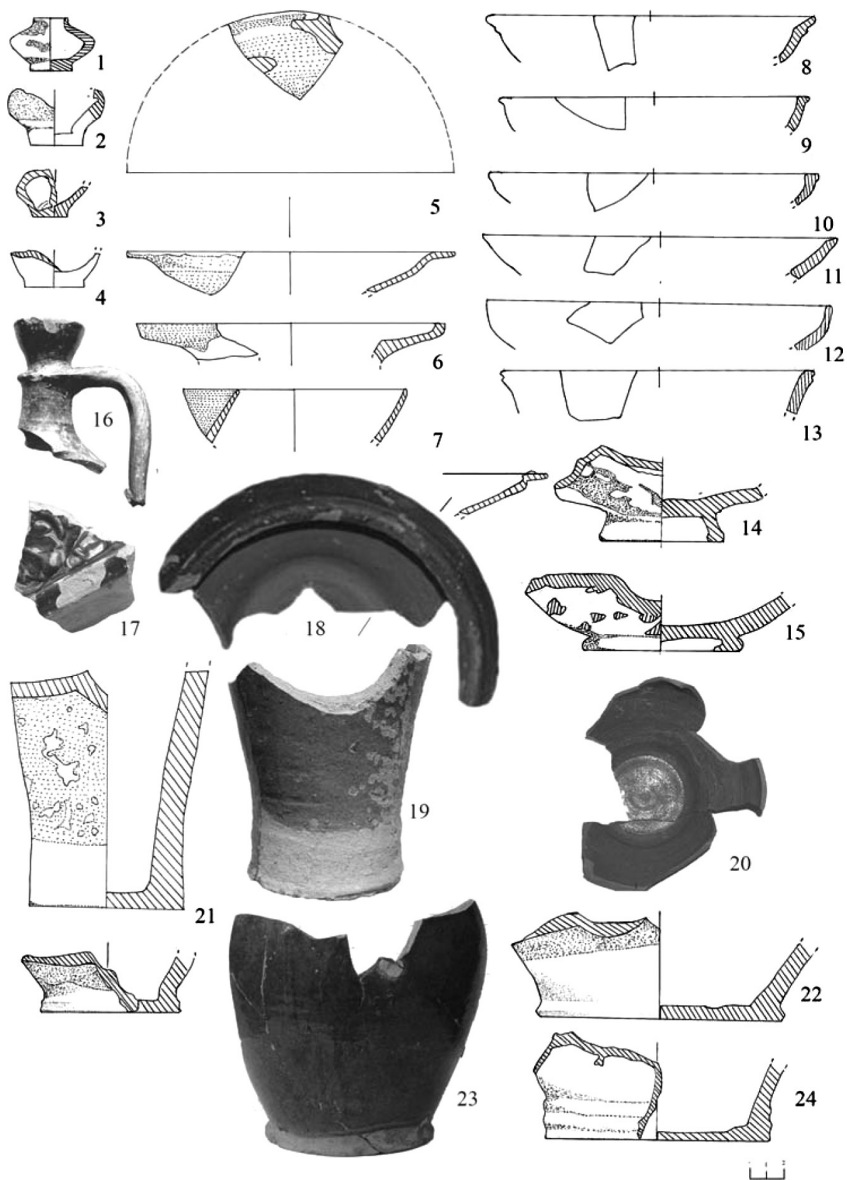


Рис. 2. Поливная керамика без росписи:
 1-4 – чернильницы; 5-13 – венчики тарелок, мисок; 14, 15 – поливные блюда;
 16, 23 – поливные кувшины; 17 – поливной фрагмент изразца; 18 – тарелка
 с темно-мерой поливой; 20 – поливной кувшин, фрагмент дна;
 19, 21, 22, 24 – поливные горшки, фрагменты дна.

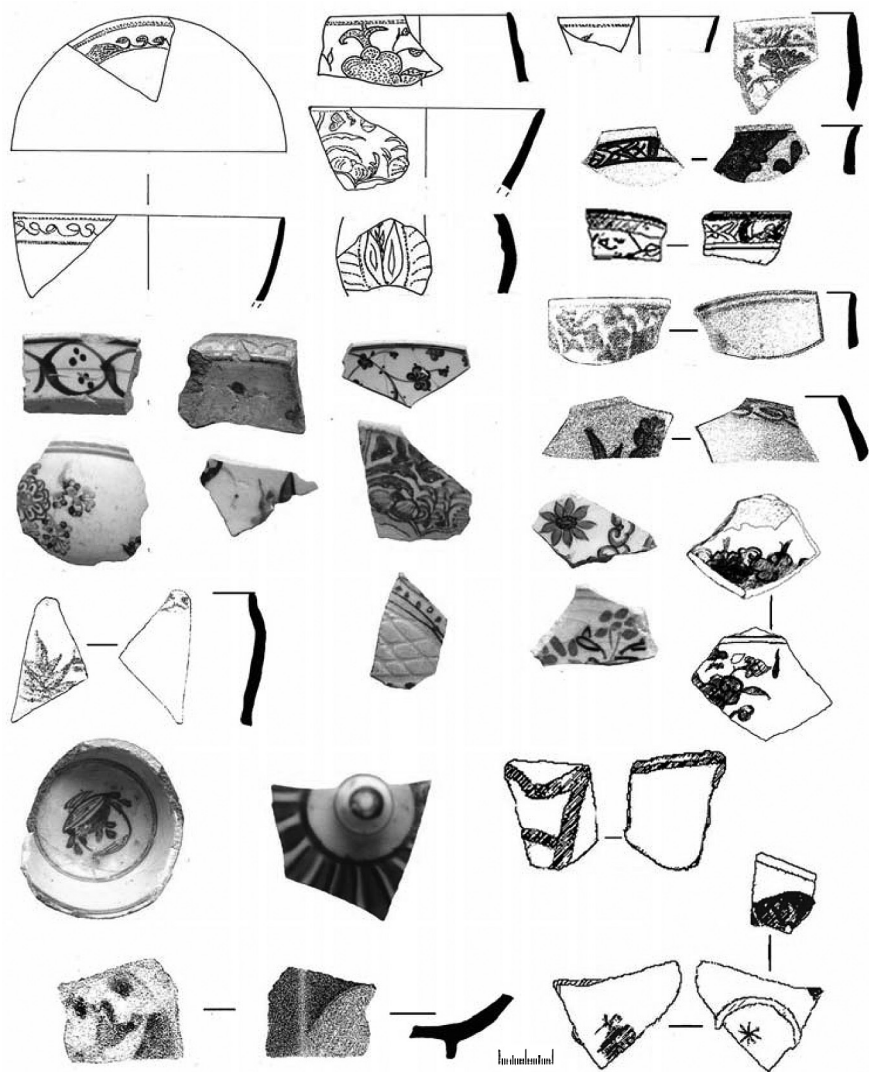


Рис. 3. Фаянс. Фрагменты тарелок, мисок, пиал, чашек, крышки.

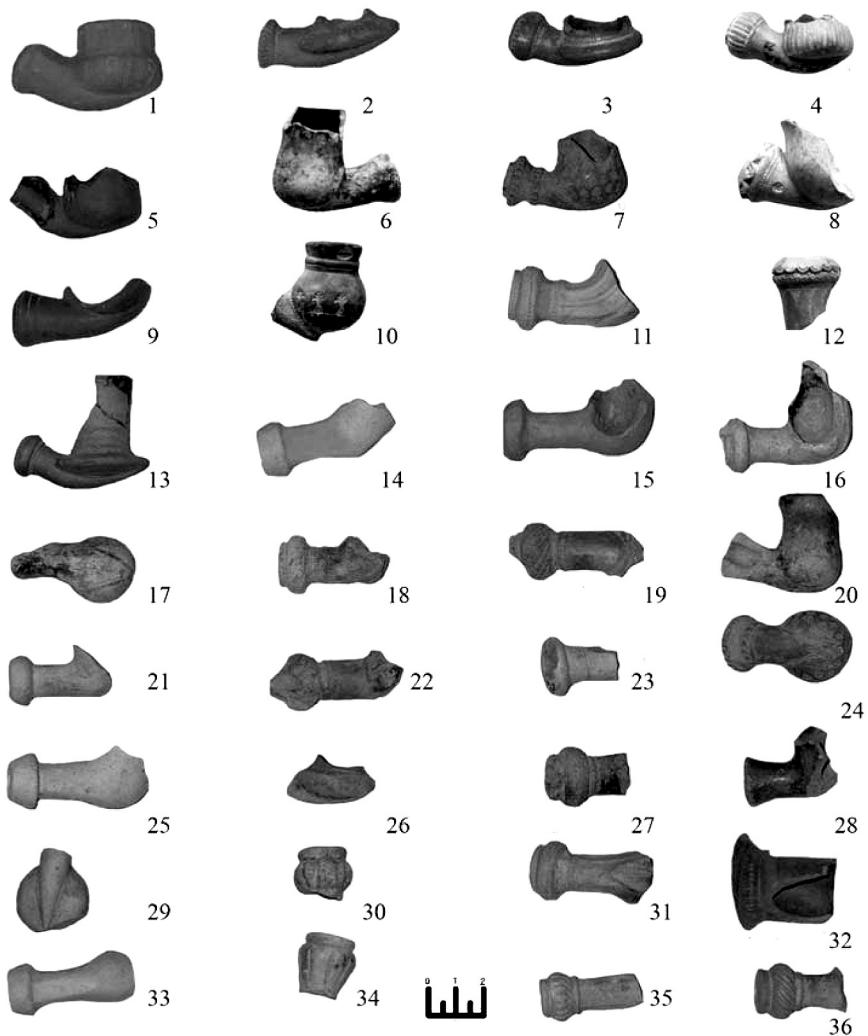


Рис. 4. Курильные трубки (красноглиняные, сероглиняные, белоглиняные), декорированные врезным орнаментом с отпечатком от штампованного колесика, местами покрыты красным, коричневым ангобом; 4, 8, 11, 15, 19, 22, 23, 28 – поверхность трубок лощеная.

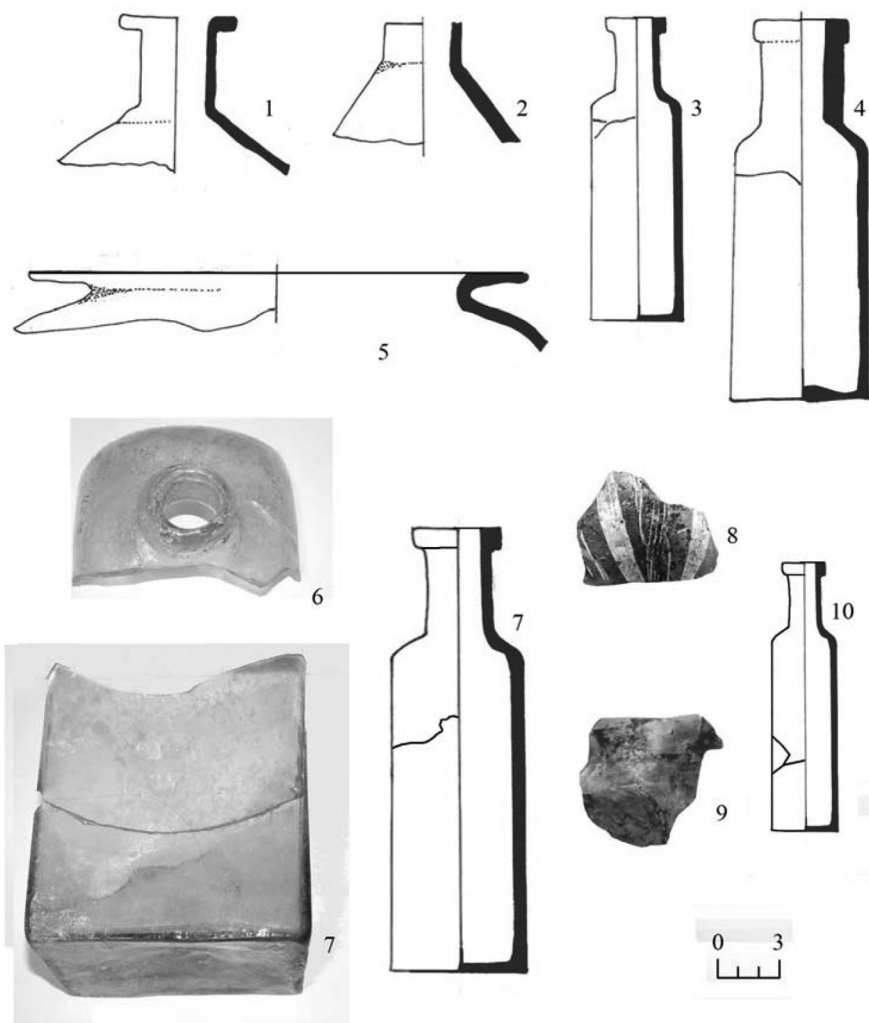


Рис. 5. Стекло́нные изделия:
8, 9 – фрагменты стенки сосуда с элементами декора; 6 – фрагмент
стеклянного горлышка сосуда; 7 – фрагмент дна сосуда.

глазурью. Фарфором называется полевая керамика из Китая и Кореи, изготовленная из калиновой массы.

В эпоху Средневековья фаянсы и полуфаянсы изготавливались только в странах Ближнего и Среднего Востока, а фарфор – исключительно в Китае (до начала XVIII в.). Среди изделий класса «фарфор» предусматривается дополнительная ступень классификации – так называемые

«семейства» («family»). По сложившейся (почти двухвековой) традиции изучения европейскими искусствоведами китайской керамики, фарфор разделяется на ряд «семейств» («зеленое» семейство, «розовое» семейство и т.п.), критериями для выделения которых является цветовая гамма декора (сочетание цвета глазури с цветами росписи).

В качестве отдельных семейств китайского фарфора рассматриваемой эпохи предлагается рассматривать селадоны.

Виды фарфора. Среди фарфоровых (каолиновых) масс выделяются два вида: изделия из серой (в обжиге) массы, характерные для селадонов и некоторых других ранних типов керамики Китая и Кореи; изделия из белой массы, полупрозрачной после обжига, присущей, в первую очередь, «настоящему» фарфору.

Группа «Miletus wares». Это наиболее ранняя группа художественной «оттоманской» керамики, поступавшая в Крым в XV в. Центр ее производства локализован на территории Изника. Именно здесь в 1963–1965 гг. турецкий археолог О. Асланапа раскопал остатки гончарных мастерских, специализировавшихся на изготовлении красноглиняной поливной посуды с росписью кобальтом, так называемой «Miletus wares». В последнее время появились сведения о существовании производственных комплексов в различных частях Анатолии, однако различия между их продукцией пока не установлены.

Группа «Miletus wares» представлена, в основном, сосудами открытой формы на кольцевых поддонах. Фрагменты сосудов закрытых форм встречаются крайне редко, во всяком случае, по крымским находкам ни одного полного профиля реконструировать не удалось. Цвет черепка красно-коричневый с незначительными вариациями тонов. В тесте значительное количество естественной примеси слюды. Изделия сформованы на быстро вращающемся гончарном круге. Поддон и поверхность вокруг него тщательно заглажены, часто даже лощеные. Стенки утолщаются ко дну. Поддон кольцевой, равномерной толщины по всему профилю. Днище более углублено с внутренней стороны. При детальном изучении продольного разреза становится очевидным, что стенки и поддон вытягивались за один прием. Это возможно, когда формовка изделия осуществляется на вершине глиняного конуса, а не на плоскости круга. При этом в центре оставалось отверстие. Затем оно заделывалось специально изготовленным диском, в составе формовочной массы которого наблюдается большая концентрация крупного песка, что, видимо, связано со стремлением снизить степень усадки вставки. Вероятно, заделывание отверстия происходило после частичной просушки изделия. Роспись наносилась на основу, образованную белым или светло-кремовым ангобом. Для покрытия внутренней поверхности обычно использовалась прозрачная белая глазурь, реже – бирюзовая. На внешнюю поверхность часто наносилась зеленая полива. Ангоб и глазурь снаружи

покрывали верхнюю часть сосуда, не доходя до ножки. На лицевой поверхности изделий обычно видны отпечатки триподов.

Декор сосудов группы «Miletus wares» богат различными орнаментальными мотивами. Часто украшалась как внутренняя, так и внешняя поверхность изделий. Снаружи при помощи кисти наносилась роспись зеленой, черной или синей краской в виде прямых горизонтальных, вертикальных или наклонных линий, волн, меандров и пр. Внутренняя поверхность декорировалась более изощренно, в основном, также росписью кистью различной толщины, реже – при помощи трафарета. Применяли красители различных оттенков синего, бирюзового, фиолетового («лиловый марганец») цветов. Для прорисовки контуров использовали зеленую и черную краски. Внутреннее поле сосудов украшено композициями с концентрическим, радиально-центрическим, медальонным или сплошным принципами построения, состоящие из растительных, геометрических, растительно-геометрических мотивов.

Среди растительных мотивов преобладают цветочные розетки, вьющиеся побеги с листьями (стебли «плюща»), стилизованные пальмовые ветви, бутоны лотоса, пионы, сложные меандры и арабески. Распространены, также, широкие вертикальные полосы в арочном обрамлении или без него (лепестки цветущего лотоса). Нередко они чередуются со вставками из растительных узоров. Встречается рисунок в виде переплетающихся лент, образующих различные геометрические фигуры, плотно заполненные мелкими завитками («китайские облака»). Кроме того, центр внутреннего поля сосудов часто украшали заключенные в круг панели, образованные различными сочетаниями геометрических фигур. Для отделки борта использовались прямые или волнистые полосы, узкий бортовой орнамент («арабеск»). «Miletus wares» является наиболее ранней группой художественных «оттоманских» изделий, демонстрирующей как традиционные сельджукские элементы, так и аналогии имитациям китайских бело-голубых изделий периода Мин (династия императоров 1368–1643), распространенным в Персии в XV в.

В целом продукция анатолийских мастерских, поступавшая в Крым, довольно стандартна и находит многочисленные аналогии среди изделий этой группы, обнаруженных в больших количествах, например, в Изнике и Стамбуле. Однако период и интенсивность поступления «Miletus wares» на международный рынок, в том числе и в Крым, долгое время не были точно определены. Это связано с тем, что исследователи различных памятников датировали обломки такой посуды, вслед за О. Асланапа, концом XIV–XV вв. О. Асланапа относит окончание изготовления «Miletus wares» к 1480–1490 гг. или, более абстрактно, к концу XV в. Дж. Роджерс указывает, что с рубежа XV–XVI вв. в Изнике начинается выпуск керамики, отличающейся по орнаментике от сосудов предшествующего времени.

В любом случае, производство не продолжалось дольше первой четверти XVI в. (минимум—конец XV в. или рубеж XV–XVI вв., максимум—вторая половина первой четверти XVI в.)

Полуфаянсы с трехцветной росписью синей бирюзово-зеленой и пурпурной красками «в резерве». Отличительной особенностью полуфаянсов этого типа была роспись синей кобальтовой краской «в резерве», когда весь фон закрашивался синей краской, а живописный рисунок оставался белым. Некоторые элементы этого рисунка подцвечивались пурпурной и светло-зеленой краской с бирюзовым оттенком. Для контурной росписи могла использоваться черная краска. Такая керамика изготавливалась из твердого мелкопористого белого кашина и облицовывалась глазурью, совершенно не имевшей цековых трещин и идеально прочно соединенной с основой. Иногда ее (а также описанные ниже полуфаянсы типа б) в литературе ошибочно называют «белоглиняной», хотя в действительности ее легкая пористая масса имеет силикатную основу, т.е. является разновидностью кашина. Подобная керамика изготавливалась в XVI в. на территории Османской Турции. Местом ее производства считается город Изник (в прошлом византийская Никея), хотя такую же керамику, вероятно, изготавливали и в иных городах Турции, например, Кютахье. Роспись «в резерве» была характерна для самых ранних образцов турецкой керамики, относимых к типу I (по классификации А. Лэйна), который датируется 1490–1525 гг. Однако применение в расцветке изделий зеленой и пурпурной красок начинается с появлением типа Изник II (1525–1555). Ранее такие изделия назывались керамикой типа «Дамаск», поскольку в Европе они стали известны благодаря ввозу через этот торговый центр; некоторые зарубежные и отечественные исследователи используют эту терминологию и сегодня. Происхождение этой разновидности турецкой керамики до конца не выяснено. По нашему мнению, оно связано с египетской и сирийской керамикой XIV–XV вв., на что указывает технология изготовления формовочной массы, сходство составов глазурей сирийской и турецкой керамики (см. параллели в орнаментике). Так что, возможно, «дамасское» происхождение этой керамики не столь уж и ошибочно.

Полуфаянсы с трехцветной (синей, бирюзовой и красной или пурпурно-коричневой) *росписью в черных контурах*. Сосуды этого типа изготавливались из белого или розоватого мягкого кашина и покрывались бесцветной глазурью, характеризовавшейся отсутствием цека или очень крупным цеком. Роспись выполнялась в черных контурах (в искусствоведении такие контуры называют «мертвым краем») с заполнением рисунка синей, бирюзово-зеленой красками и ярко-красными ангобом (или пурпурно-коричневой краской). Для орнаментики типичны изображения синих тюльпанов и красных роз на черных стеблях с бирюзово-зелеными листьями, а также заполнение фона «чешуйками» бирюзово-зеле-

ного цвета. Подобные полуфаянсы являются характерными изделиями Османской Турции второй половины XVI–XVII в., производившимися в городе Изник. Ранее эту разновидность керамики называли «фаянсами типа Родос», поскольку некоторые из таких сосудов попали в Европу именно через этот остров. По классификации А. Лэйна, такие изделия относятся к третьему типу керамики Изника, датируемому не ранее середины XVI в., причем красный ангоб начал применяться в их декоре с последней четверти XVI в. Этот тип керамики непосредственно связан с предшествовавшим ему типом «Изник II». Вероятно, наряду с Изником такую керамику могли изготавливать и в других городах, прежде всего, Кютахье.

Полуфаянсы с бирюзовой росписью синей и бирюзово-зеленой красками. Изделия этого типа изготавливались из белого мягкого кашина, облицованного белым ангобом, и покрывались тонким слоем прозрачной бесцветной свинцовой глазури с крупными или средним цеком. Глазурь, принадлежавшая типу Pb-Na-Si, включавшая примесь оксида олова, но при этом не потерявшая прозрачности, аналогична другим образцам турецких глазурей. Подглазурная роспись выполнялась на керамике рассматриваемого типа темно-синей краской (кобальтом), отдельные детали подцвечены прозрачно-голубым расплывшимся кобальтом и кое-где – бирюзово-зеленой краской. Характерным мотивом являлись закрученные в спираль растительные побеги. Подобная орнаментация является отличительным признаком одной из разновидностей турецкой керамики Изника (тип II по А. Лэйну), датируемой второй четвертью XVI в. Эта разновидность называлась ранее «керамикой Золотого Рога», поскольку считалось, что ее изготавливали в Стамбуле на берегах бухты Золотой Рог.

Керамика из раскопок комплекса Зынджирлы медресе и Дюрбе хана Хаджи Герая, Бахчисарайского Ханского дворца делится на несколько категорий: строительная (керамические трубы, плинфа, черепица), столовая и кухонная посуда, цветочные горшки и керамические курительные трубки.

Керамика из раскопок Ханского дворца делится на несколько категорий:

- строительная (керамические трубы, плинфа, черепица);
- столовая и кухонная посуда;
- цветочные горшки;
- керамические курительные трубки.

Строительная керамика в изобилии встречается при раскопках бани-хаммама XVI в. Какого-либо четкого разделения по отдельным строительным периодам не прослеживается.

Керамические трубы – водосточные и для прохождения горячего воздуха в теплое помещение бани – гипокаусты имеют приблизительно

но одинаковый диаметр: около 15 см, средняя длина одного звена трубы – 31 см, заканчивается она более узким стыком с другой трубой, глина их обычно светло-коричневая, хорошо отмученная, внутренняя поверхность иногда покрыта желтовато-зеленой поливой. На поверхности некоторых труб сохранились участки строительного раствора, которым заклеивались стыки труб для большей герметичности. На внутренней поверхности отдельных труб – следы копоти. Кроме отдельных звеньев встречаются и колена – места развода нескольких участков водовода или гипокауста.

Плинфа – плоские кирпичи размером 26,5 x 26,5 x 2,5 см из грубо промешанной глины красно-коричневого цвета с включениями шамота. Очевидно, этот строительный материал изготавливался в каком-то крымском центре. По словам Ю. Воронина, плинфа из такого же глиняного теста и таких же размеров использовалась при сооружении церкви Св. Сергия в Феодосии, датирующейся XVI в., однако, по мнению Ш. Халилова, такая плинфа производилась в Крыму до XVIII в. включительно, поэтому мы не можем пока использовать ее как датирующий материал. То же относится и к другим видам строительной керамики – типология и датировка их пока не разработана. Исключение составляет поздняя группа кирпичей с клеймами различных кирпичных заводов Севастополя и Симферополя с клеймами, которые могут быть отнесены к концу XIX – началу XX вв.

В изобилии встречается черепица – «татарка» – т.е. каллиптер, сужающийся к одному из краев. Часть черепицы покрыта зеленой или светло-желтой поливой по внешней и иногда по внутренней поверхности. Глина двух сортов: светло-коричневая, хорошо отмученная, или красновато-коричневая, грубо промешанная с включениями шамота.

На территории Персидского двора использовалось большое количество обломков цветочных горшков усеченно-конической формы с отверстием на донышке для стока воды. Под отогнутым наружу венчиком – обычно 2–3 бороздки. Глина светлая, хорошо отмученная, ангоб – желтый. Размеры горшков – их диаметры и высота – различны, однако сосуды представляют собой размерные варианты одного типа. Кроме горшков европейского типа, встречаются цветочные горшки восточного типа «чичек-череп» или «гуль-бардак». Они имеют округлое тулово на высоком поддоне, высокое горло с отогнутым наружу венчиком. Поверхность покрыта поливой зеленого цвета. Аналогии им мы видим на витражах Большой дворцовой мечети и на надгробиях Ханского кладбища и на украинских килимах XVIII–XIX вв.

Местная кухонная посуда включает в себя разнообразные типы горшков, кувшинов, мисок. Кухонные горшки для изготовления горячей пищи – были, в основном, металлическими (казан) и на нашем памятнике не представлены – здесь наиболее распространены различные типы

кувшинов. Один из них – кумган служил для нужд гигиены и использовался во время омовений. Он представляет собой сосуд с вытянутым туловом, узким носиком-сливом и плоской ленточной ручкой. Глина этих кувшинов красная, хорошо отмученная, с белыми известковыми включениями. Иногда поверхность таких кувшинов покрыта темно-зеленой поливой, положенной без ангоба. Встречаются стенки и доньшки и венчики другого вида кувшинов, которые имеют названия бардак или гугюм – с доньшком небольшого диаметра (дно обычно плоское, без поддона, срезано с круга ниткой) шаровидным туловом, узким горлышком и ленточной ручкой. Они имеют белую пористую глину, покрытую поливой горчичного или зеленого цвета, положенную без ангоба, на плечиках – врезной орнамент в виде зигзага или волны, нанесенный по необожженной глине. Этот орнамент с глубокой древности являлся символом воды, и поэтому можно уверенно говорить, что такие сосуды служили для хранения и переноски воды. Такой тип кувшина – со сферическим туловом, узким коротким горлышком и плоской ленточной ручкой широко распространен и в украинской народной керамике («банька», «тыква»). Были, видимо, кувшины и с более широким открытым горлом и вытянутым туловом типа украинского глечика. Есть и доньшко кувшина на кольцевом поддоне, покрытое глазурью коричневато-зеленого цвета, возможно, более раннее. Встречаются и большие миски–чанак с вертикальным бортиком с утолщенным краем, плоским дном без поддона (типа сковородок). Глина желтая, хорошо отмученная с мелкими блестками. С внутренней стороны венчик декорирован 4 полосками красного ангоба.

Среди столовой посуды есть керамика местного производства и импортная. Продукция местных мастерских изготовлена из светло-коричневой глины, покрыта зеленой поливой. Наиболее распространены такие типы сосудов, как неглубокие тарелки – табак (тур.) или тепси (крым.-тат.) с отогнутым широким венчиком, массивные полусферические миски–чанак небольшого диаметра.

Привозная посуда более разнообразна. Турецкий полуфаянс представлен обилием фрагментов полихромных столовых сосудов и единичными фрагментами изразцов. Эта категория керамики происходит из знаменитых мастерских Изника. Большое количество миниатюрной керамики – в основном кофейные чашечки (фильджан) импортировались из мастерских города г. Кютахии XVI–XVIII вв. В особую группу парадной дворцовой посуды выделяется фарфор из Китая.

Среди керамических находок – керамические курительные трубки, чубук как турецкого так европейского и местного производства. Всего найдено 6 фрагментов. Керамические курительные трубки появились в XVII в. и получили широкое распространение в XVIII в. в Турции, Англии, Германии, других странах Европы. Турецкие трубки экспортиро-

вались в обширный регион – Балканы, Северное Причерноморье, том в числе и в Крым. Здесь производились и свои, местные изделия. Несомненно, две из найденных трубок произведены турецкими мастерами. Они красноглиняные с залощенной гладкой поверхностью. Орнамент, выполненный в невысоком рельефе, нанесен штампами и представляет собой жемчужник, овы. На одной из трубок – округлое клеймо с 2 буквами арабского алфавита. Три трубки имеют сходные очертания, но они сероглиняные, украшены более скромно (возможно, местное производство). Такие трубки, судя по аналогиям, датируются XVII в. Несколько трубок с тюльпановидной чашечкой выполнены из глины белого цвета. Такие трубки малоазиатского производства появляются на наших памятниках в XVI в.

Стеклянные изделия, довольно многочисленные, делятся на пять разновидностей – стеклянные браслеты XVI–XVII вв., бутылочки для благовоний, винные бутылки коричневатого-зеленого стекла, судя по размерам и форме поддона – для шампанского, бутылки из белого прозрачного стекла, штофы из белого и зеленого стекла, аптечные пузырьки, тонкостенные миски или банки с подтреугольным венчиком. Появление на территории дворики дворца аптечных пузырьков объясняется тем, что в годы Крымской войны здесь находились госпитали для солдат и офицеров. Способ оформления венчика бутылок, штофов и пузырьков (обмотка стеклянной нитью), разная толщина стекла, плавные и в то же время неровные очертания профильных частей говорит о довольно ранней датировке посуды – середине – второй половине XIX в. Имеется и фрагмент синего глушеного стекла, которое получило повсеместное распространение как раз в этот период времени.

В склепе найдена замечательная по разнообразию и качеству коллекция средневековых тканей. Ткани на момент вскрытия склепа находились в плохом состоянии, однако их состояние удалось зафиксировать и стабилизировать. Коллекция древесины в соответствии с рекомендациями реставратора Национального заповедника «Хортица» В. В. Нефедова, помещена в климатическую камеру с оптимальными параметрами, обеспечивающими сохранность древесины с дальнейшей ее консервацией и реставрацией.

Коллекция кожаных покровов и обивок гробов также перенесена в помещение, аналогичное по влажностно-температурным показателям склепу. Помимо консервационных мероприятий проводились и обычные археологические исследования. Каждое погребение исследовалось в зависимости от сохранности. Так, погребения 3–5 и 13 были уничтожены при бурении крыши второго этажа Дюрбе. В результате чего в склеп провалилось большое количество мусора, камней, деталей мраморных саркофагов, которые стояли в Дюрбе. Они разрушили указанные погребения, форму гробовищ, которых установить не удалось. Однако по

аналогиям их можно считать подобным погребениям первого от входа ряда. Некоторые детали (фрагменты гробов, антропологию, кожу и ткани) из этих погребений удалось отобрать, и они фигурируют в Отчете. Остальные погребения оказались не потревоженными и расчищались по мере сохранности. Однако на состоянии гробов и склепа в целом повлияли два землетрясения, которые пережил Крым в XVII в. и в 1927 г. Дно склепа неровное—центральная часть выше дна в районе михрабов, вдоль западной стены проходит глубокая трещина. Погребения 1, 2, 3, 4, 5, 6, 7, 8, 9, 10, 11, 12, 13, 14, 15, 16, 17, 18 исследованы полностью, поскольку находились в гробах с проломленными днищами, а прах и кости просыпались на дно склепа. Гробовища были разобраны, археологические артефакты отобраны, останки подготовлены к перезахоронению. В погребениях 10–14 сохранились днища (погребение 2 лишь накренилось влево, а погребение 12 завалилось головой в трещину), поэтому прах погребенных потревожен не был. Были отобраны образцы тканей, одеял и подушек, другие артефакты. Все погребенные после реставрации склепа (стены, крыша и дно покрыты глубокими трещинами) и изготовления по заказу муфтията гробов были переложены в новые погребальные саркофаги из дерева дуба, завернуты в саван из хлопчатобумажной ткани и закрыты крышкой. Современные саркофаги накрыли парчовой тканью зеленого и золотистого цветов. Все работы проводились внутри склепа, затем погребальное сооружение было вновь освящено и закрыто. Склеп в арочном проеме заложен кладкой из кирпича, дромос заложен бутом, дневная поверхность перед дюрбе выложена плиткой.

Курильные трубки

Первый табак попадает в Крымское ханство, скорее всего, из Османской империи, видимо, в самом начале XVII в., когда его употребление начинает входить в моду в странах Востока. Например, в Египте, по свидетельству Аль-Исхаки, обычай курить табак укоренился между 1010 и 1012 г.х. (т.е. 1601–1603 гг.), а по сообщению английского путешественника, бывшего в Стамбуле в 1610 г., там освоили привычку курить табак за несколько лет до этого от английских моряков, привозивших туда и сам табак. Э. Бирнбаум посвятил распространению табака и кофе в Османской империи специальное исследование. Есть сведения, что курение табака стало известно в Турции с 1599 г. Истории появления табака в Османской империи в 1007 г.х. (1598–1599 гг.) посвящен небольшой трактат османского дидактика второй пол. XVIII в. Хюсейна Хезарфенна. Хезарфенн известен, в основном, как автор большого свода под названием «Краткое сообщение о законах Дома османова».

Культурная адаптация табака и традиции его курения в Крымском ханстве прошла очень быстро (показатель реципиентных возможностей крымскотатарской традиционной культуры). Табак почти сразу же становится весьма важным продуктом во внешней торговле Крыма. В XVII

в. потребление табака в Крымском ханстве стало абсолютно обычным явлением и приобрело широкие масштабы. Эвлия Челеби, побывавший в Крыму в XVII в., в своей «Книге путешествия» отметил: «Все татары охотно упиваются табаком. Они не выпускают от него дым, а только вдыхают его до упоения, потом же становятся как пьяные, приговаривая при этом: «Мы напились!».

По словам Шарля Пейсонеля («О торговле на Черном море»; автор был французским консулом в Крымском ханстве в 1753–1757 гг.), в Крыму употребляли только два сорта трубок: «первый называется тахта-чубук и привозится из Константинополя с мундштуком из слоновой кости и отделанными краями; другим сортом являются трубки из Гермечека (издатели затруднились отождествить это название; м.б., это селение Герменчик Бабаюртовского района Дагестана, на р. Аксай) и Гайгема, сделанные из вишневых деревьев и розовых кустов; наибольшая их часть привозится из Молдавии; ежегодно продается более 200 000 трубок от 1 до 10 пара (пара – по-русски буквально «деньга» – османская мелкая серебряная монета; название, по мнению османских авторов, произошло от перс. «парча» – часть, кусок, в значении той наименьшей части, на которые можно разделить крупную серебряную монету). Выпуск был предпринят в начале XVII в., вероятно, в годы правления Османа II (1618–1622 гг.) в связи с резким обесцениванием акче. Первоначально равнялась 4, а позднее – 3 акче] за штуку. Ногайцы и черкесы употребляют их в удивительно большом количестве. Ценных трубок, сделанных из жасмина и с мундштуком из амбры и др., не бывает в продаже; их привозят только в качестве подарков или по заказу». Материал для чубуков и трубок мог быть самым разным. В так называемой «Тетради цен» (указателя цен на различную продукцию в Османской империи в 1640 г.) упомянут, например, «чубук из тута (Dut çubugu)», а также «трубка из меди (bakırdan lüle)». В музеях Крыма и Краснодарского края (т.е. на территории, входившей в состав Крымского ханства) сохранились коллекции курительных принадлежностей XVII–XIX вв., прежде всего, трубок. Археологические слои XVII–XIX вв. в Крыму содержат эти предметы в большом количестве. Трубки встречаются на всей без исключения территории Крымского ханства. Свыше 400 единиц насчитывает коллекция керамических трубок музея г. Анапы. В фондах Бахчисарайского государственного историко-культурного заповедника сохранилось 19 керамических курительных трубок. В археологических коллекциях музея г. Керчи также хранятся керамические курительные трубки из раскопок Восточно-Крымской археологической экспедиции ИА РАН и Артезианской археологической экспедиции и др. (устное сообщение руководителя ААЭ Н. И. Винокурова). Трубки встречались среди подъемного материала и при раскопках Чуфут-кале (А. О. Добролюбский, 1991–1992 гг.). Все эти трубки при всем разнообразии их форм

и приемов орнаментации совершенно аналогичны так называемым «турецким» курительным трубкам, широко распространенным в слоях XVII–XIX вв. в собственно Турции, Причерноморских областях, на Дунае (напр. раскопки Измаила), в Грузии и даже Москвы (XIX в., раскопки Казанского собора на Красной площади; представлены в экспозиции Музея археологии Москвы) и т.д. Большая часть из них, скорее всего, привозная, но какая-то часть изготовлялась и на месте. Трубки имеют чаще всего красноватый или розоватый обжиг, изготовлялись они в формах, часть орнамента наносилась уже после формовки. «Турецкие» трубки весьма оригинальны и визуально неплохо отличимы от аналогичных изделий среднеазиатского или русского сибирского производства.

Многие трубки имеют клейма (например, на трубках из Восточной Грузии встречаются экземпляры с клеймами «аллах» и «хани»). Изучение клейм на крымских курительных трубках позволит выделить центры их производства и, возможно, уточнить хронологию их изготовления. Клейма встречаются и на экземплярах из собрания Музея истории города Москвы. Есть они и на трубках кафинского производства: зарегистрированы клейма с именами мастеров (или владельцев мастерских).

Литература

1. **Ибрагимова А. М.** Археологические исследования дворца крымских ханов в Бахчисарае // Відлуння віків. – 2004. – № 1. – С. 56–61.
2. **Ибрагимова А. М.** Архитектурно-археологические исследования в 2003–2004 гг. / А. М. Ибрагимова // Археологічні дослідження в Україні в 2003–2004 рр. : зб. наук. пр. – К., 2005. – Вып. 7.
3. **Ибрагимова А. М.** Архитектурно-археологические исследования на территории ханского дворца в Бахчисарае в 2000–2003 гг. // Археологічні відкриття в Україні 2002–2003 рр. : зб. наук. пр. – К. : ІА НАНУ, 2004. – Вып. 6. – С. 134–139.
4. **Ибрагимова А. М.** Архитектурно-археологические исследования на территории ханского дворца в Бахчисарае в 2003–2004 гг. // Археологічні дослідження в Україні 2004–2005 рр. : зб. наук. пр. – К. : ІА НАНУ, 2006. – Вып. 8. – С. 142.
5. **Ибрагимова А. М.** Архитектурно-археологические исследования на территории ханского дворца в Бахчисарае в 2006 г. // Археологічні дослідження в Україні 2005–2007 рр. : зб. наук. пр. – К. : ІА НАНУ, 2007. – Вып. 9. – С. 172–173.
6. **Ибрагимова А. М.** Архитектурный комплекс Зынджирлы медресе и Дюрбе хана Хаджи Герая в свете новейших исследований // Откровения древнего Солхата : матер. Междунар. науч.-практ. конф. «Сохранение культурного и исторического наследия Крыма». – Керчь, 2010.
7. **Ибрагимова А. М.** Заключение по результатам археологической экспедиции БГИКЗ. 2000 г. Бахчисарайский ханский дворец. Персидский двор гарема // Нові дослідження пам'яток козацької доби в Україні : зб. наук. ст. – Луганськ : Шлях, 2001. – Вып. 10. – 264 с.
8. **Ибрагимова А. М.** Исторические корни государственности крымского ханства // Наукові записки : серія «Історичні науки». – Кіровоград : РВВ КДПУ ім. В. Винниченка, 2007. – Вып. 10. – 332 с.
9. **Ибрагимова А. М.** Кирк-Єр – Бахчисарай: Постановка проблеми атрибуції ранньотатарських пам'яток за результатами польових досліджень 2000–2005 рр. // Археологія. – 2007. – № 2. – С. 36–47.

10. **Ібрагімова А. М.** Кырк-Йер – Бахчисарай. Постановка проблемы. Итоги полевых исследований 2000–2005 гг. // Нові дослідження пам'яток козацької доби в Україні : зб. наук. ст. – К. : ХІК, Часи козацькі, 2005. – Вип. 14. – 416 с.
11. **Иванов А. А.** Надписи из Эски-Юрта // Северное Причерноморье и Поволжье во взаимоотношениях Востока и Запада в XII–XVI веках. – Ростов-на-Дону, 1989.
12. **Искусство Ислама.** – 1990. – № 84.
13. **Ібрагімова А. М., Гаврилюк Н. О.** Археологічні дослідження Дюрбе Хана Хаджі Герая // Археологічні пам'ятки запорозького козацтва : матер. наук.-практ. конф. «Історія запорозького козацтва и: в пам'ятках та музейній практиці». – Запоріжжя, 2008. – С. 3–7.
14. **Ібрагімова А. М., Виноградська Л. І.** Архітектурно-археологічні дослідження на території Бахчисарайського заповідника у 2003 році // Україна і Туреччина : матер. Міжнар. наук. конф. з нагоди 80-річчя заснування Турецької Республіки. – К., 2003. – С. 38–40.
15. **Ibragimova A., Timcenko V.** Bahcesaray'in Cevresinin Yazitlari : Salacik Varosunda ve Gazi Mansur Mezarliginda (XV–XX yy.'in Basi) // XV Turk Tarih kongresi : Bildiri Ozetleri. – Ankara, 2006. – P. 98–99.
16. **Ibragimova A.** Bahcesaray Han-Saray'nin Giray'lar Hanedasi, Turbe Hacigiray Han'in ve Zincirli Medresesinin 2000–2005 Seneleri Arasinda Mimari-Arkeolojik-Epigrafik Arastirma Kirk-yer – Bahcesaray, Orgutleme 2000–2005 S. S. Yapilan Kazi Sonuclari // XV Turk Tarih kongresi : bildiri ozetleri. – Ankara, 2006.
17. **Ibrahimova A.** The early structure of the Khan Palace in Bagcesaray // XVI Yurk Tarih Kongresi : Kongreye Sunulan Bildirire. – Ankara, 2002. – P. 265–271.
18. **Inalchik H.** The Khan and tribal aristocracy : The Crimean Khanat under Sahib Girai // Harvard Ukranian Studies. 1979–1980. – Vol. 2–4, part 1. – P. 445–466.
19. **Islamische Keramik.** – 1973. – № 304.
20. **Kellner-Heinkele B.** Sajiib Girry Khrn I // EP. – 1995. – Vol. VIII.
21. **Krause Ch. L., Mishler C.** Standard catalog of word coins 1601–1700. – 3-d edition. – Iola : Krause Publications, 2002.
22. **Krause Ch. L., Mishler C.** Standard catalog of word coins 1701–1800. – 3-d edition. – Iola : Krause Publications, 2002.
23. **Krause Ch. L., Mishler C.** Standard catalog of word coins 1801–1900. – 3-d edition. – Iola : Krause Publications, 2001.
24. **Krause Ch. L., Mishler C.** Standard catalog of word coins 1901 – present. – Iola : Krause Publications, 2004.
25. **Manz B. F.** The Clans of the Crimean Khanate, 1466–1532 // Harvard Ukranian studies. – 1987. – Vol. 2–3.
26. **Oriental Islamic Art.** – 1963. – № 45.
27. **Pirenne H.** Histoire économique et sociale du moyen-age ; Edition revue et mise à jour avec une annexe bibliogr ; Et par H. van Werveke. – Paris, 1963.
28. **Pritsak O.** Al-i-Burhan // Der Islam. – 1952. – Bd. XXX.
29. **Retowski O.** Die Münzen der Girei. – Moskau, 1905.
30. **Tarih-i Sahib Giray Han** ; nşr. Özalp Gökbilgin. – Ankara, 1973.
31. **The Islamic City** ; Ed. by R.B. Serjeant. – Paris, 1980.
32. **Yücel Y.** Es'âr Defteri [1640 Tarihli]. Osmanlı Ekonomi-Kültür-Uygurluk Tarihine Dair bir Kaynak. – Ankara, 1992. – S. 131, 81.