

КРЕМ'ЯНА СОКИРА КУЛЬТУРИ КУЛЯСТИХ АМФОР З ЕКСПОЗИЦІЇ ГОРОДНЯНСЬКОГО ІСТОРИКО-КРАЄЗНАВЧОГО МУЗЕЮ

Автор датує вік та походження крем'яної сокири, знайденої в Городні.

Ключові слова: крем'яна сокира, знахідка, Городня.

У грудні 2013 р. під час огляду експозиції Городнянського історико-краєзнавчого музею було виявлено цікавий експонат – крем'яну сокиру (інвентарний номер ГІКМ-14). Точне місце знахідки артефакта невідоме. Зі слів директора вдалося з'ясувати, що до музею він потрапив від місцевого жителя, який знайшов його в околицях м. Городні¹.

Сокира виготовлена з кременю коричневого кольору з включеннями світло- та темно-сірих смуг. Знаряддя – масивне, клиноподібної форми, з дугоподібним лезом, чотирикутне в перетині. Розміри: довжина $\approx 13,0$ см, ширина леза $\approx 6,8$ см. Обух – нерівний, стесаний навскіс; його ширина $\approx 4,0$ см, товщина $\approx 2,3$ см. Більша частина поверхні сокири ретельно зашліфована, за винятком країв, по яких нанесена нерегулярна різновелика ретуш. З одного боку по всій довжині знаряддя в діагональному напрямку йде великий глибокий відкол, що утворює на лезі виїмку, яка підправлена однобічною великою ретушшю. Можна припустити, що ці пошкодження утворилися внаслідок тривалого використання знаряддя, але після додаткової обробки леза воно продовжувало виконувати певні функції (рис. 1).

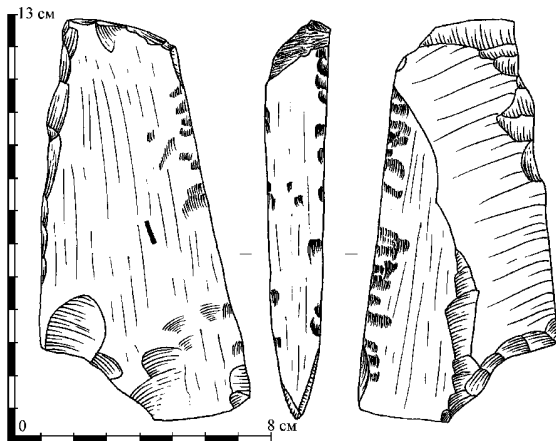


Рис. 1. Крем'яна сокира.

Прикарпаття та Волині². Про німецьке походження знаряддя свідчать також і клиноподібна форма, чотирикутний перетин, прийоми обробки поверхні (шліфування та ретушування). Вказані ознаки притаманні крем'яним виробам, зокрема сокирам, культури кулястих амфор (ККА)³.

Автор висловлює подяку директору Городнянського історико-краєзнавчого музею пані О. Г. Смалю за люб'язно надану інформацію та можливість ознайомитися з експонатами.

© Ногін Євген Володимирович – кандидат історичних наук, старший науковий співробітник Чернігівського історичного музею імені В. В. Тарновського.

Вона належить до раннього бронзового віку і датується часом від 2900 до 2000 рр. до н. е., виокремлена у 1900 р. німецьким археологом А. Гетце. Ареал поширення пам'яток ККА величезний: від р. Ельба на заході до р. Дніпро на сході. Поділяється на три групи: західну, що охоплювала територію Північної Німеччини, середню – поширену в Польщі та східну, пам'ятки якої локалізовані на Правобережній Україні. Населення цієї групи ККА поступається носіям трипільської культури та передуює приходу на терени України племен культури шнурової кераміки. Основними видами господарської діяльності населення ККА було скотарство та підсічне землеробство. Саме для розчищення лісових ділянок під поля використовувалися масивні крем'яні сокири.

Окремі знахідки матеріалів ККА були зроблені на лівому березі Дніпра, неподалік від Києва⁴, а також на Чернігівщині. Під час дослідження поселення часів неоліту-бронзи в околицях хут. Гришівка Борзнянського району Чернігівської області експедицією під керівництвом С. С. Березанської в культурному шарі культурної спільноти ямково-гребінцевої кераміки (КСЯГК) було знайдено предмети, віднесені до ККА. Це фрагмент шоломоподібної глиняної посудини та крем'яне долото, виготовлене із сировини жовто-коричневого кольору⁵. За даними вітчизняного дослідника, провідного фахівця з вивчення пам'яток ККА І.Г. Свешнікова, ці знахідки були найвіддаленішим східним пунктом достовірно зафіксованих матеріалів ККА на території України⁶.

Таким чином, сокира, яка експонується у Городнянському історико-краєзнавчому музеї, є другим випадком виявлення предметів, що належать ККА, на території Чернігівщини. Подібні знахідки можна інтерпретувати як свідчення контактів місцевого населення з культурами раннього бронзового віку Правобережної України у III тис. до н. е. В цей час територія Чернігівщини ще була заселена племенами КСЯГК, що стояли на неолітичному щаблі розвитку.

1. Balcer B., Kowalski K. Z badań nad krzemieniarstwem pasiastym w pradziejach // WA. – Т. 43. – З. 2., 1978 – С. 135–138.

2. Конопля В., Онищук Я. Кременярство Висоцької культури / В. Конопля, Я. Онищук // Матеріали і дослідження з археології Прикарпаття і Волині. Вип. 12. – Львів: Ін-т українознавства ім. І. Крип'якевича НАН України, 2008. – С. 116.

3. Свешников И.К. Культура шаровидных амфор / И.К. Свешников // Археология СССР. Свод археологических источников / Под ред. академика Б.А. Рыбакова. – М.: Наука, 1983. – В1-27. – С. 21.

4. Археология Украины. Курс лекцій / За ред. проф. Л. Залізняка. – К.: Либідь, 2005. – С. 152–154.

5. Березанская С.С. Неолитическая стоянка у хутора Гришевка на Средней Десне / С.С. Березанская // Советская археология. – 1975. – № 2. – С. 159, рис. 10.

6. Свешников И.К. Указ. соч. – С. 11, рис. 2.

Стаття посвящена інтересному експонату из экспозиции Городнянского историко-краеведческого музея – кремневому топору культуры шаровидных амфор. Этот артефакт является вторым подтвержденным случаем выявления предметов этой археологической культуры раннего бронзового века на Чернигово-Северщине.

Ключевые слова: культура шаровидных амфор, культурная общность ямочно-гребенчатой керамики, кремневый топор, ранний бронзовый век, неолит.

The article is devoted to the interesting artifact from the Gorodnyanskiy historical museum – the made of flint axe of culture of spherical amphorae. This artifact is the second confirmed case of exposure of the articles of this archaeological culture of early Bronze Age on Chernigovo-Siverschyni.

Keywords: culture of spherical amphorae, cultural association of pit comb ceramics, made of flint axe, early Bronze Age, neolith.