

Григорій Підгрушний, Юрій Качаєв
УКРАЇНСЬКО-РОСІЙСЬКО-БІЛОРУСЬКИЙ
ТРАНСКОРДОННИЙ РЕГІОН:
ФАКТОРИ ФОРМУВАННЯ, ОСОБЛИВОСТІ
ТЕРИТОРІАЛЬНОЇ ОРГАНІЗАЦІЇ,
ПРОБЛЕМИ ТА ПЕРСПЕКТИВИ РОЗВИТКУ

У останні два десятиліття, в умовах інтеграції соціально-економічного простору, активно почала розвиватися і реалізовуватися об'єднуюча функція державних кордонів країн Європи. Надзвичайно важливим в цьому контексті є включення країн колишнього Радянського Союзу та їх регіонів в загальноєвропейські об'єднувальні процеси. Особливу роль в цьому покликані зіграти прикордонні регіони. Саме вони у відкритих демократичних країнах, за відсутності візового режиму часто характеризуються вищою активністю в міжнародному розподілі праці, ніж внутрішні регіони. Таким чином фактор порубіжності є важливим стимулятором регіонального розвитку.

Наскільки цей висновок відповідає реальному становищу в регіонах «нового», зокрема українсько-російсько-білоруського прикордоння (УРБП)¹ можна бачити з наведених у таблиці 1 даних.

Таблиця 1

Співвідношення показників соціально-економічного розвитку
прикордонних регіонів УРБП та відповідних областей
(за величиною територіальних індексів, 2007 р.)

Показники соціально-економічного розвитку регіонів	Прикордонні регіони областей:				УРБП
	Чернігівська	Сумська	Брянська	Гомельська	
<i>Рівень соціального розвитку</i>					
Чисельність населення	1,39	0,77	0,72	1,36	1,06
Щільність населення	0,88	0,66	0,92	0,90	0,84
Коефіцієнт природного приросту на тис осіб	-1,26	-1,32	-1,40	-1,37	-1,31

¹ Качаєв Ю.Д. Особливості соціально-економічного розвитку регіонів українсько-російсько-білоруського прикордоння / Ю.Д. Качаєв // Регіональні проблеми України: географічний аналіз та пошук шляхів вирішення: збірн. наук. праць. — Херсон: 2009. — С. 196–203.

Показники соціально-економічного розвитку регіонів	Прикордонні регіони областей:				УРБП
	Чернігівська	Сумська	Брянська	Гомельська	
<i>Рівень соціального розвитку</i>					
Коефіцієнт міграції, на 1 тис. осіб	-2,14	0,00	-0,59	-1,71	-3,02
Кількість автомобілів у приватній власності на тис. осіб	0,91	0,79	1,11	0,96	0,94
Обсяг введення житла на тис. осіб	1,09	0,77	0,69	0,99	0,89
<i>Рівень економічного розвитку</i>					
Обсяг інвестицій в основний капітал на 1 особу	0,93	0,80	0,65	0,93	0,83
Ефективність економічного розвитку	0,91	0,86	0,94	0,99	0,93
<i>Рівень екологічного розвитку</i>					
Шкідливі викиди в атмосферу, т на кв км	2,08	0,53	0,43	1,86	1,22

Вони свідчать, що більшість соціальних та економічних показників прикордонних регіонів, а також загальний рівень соціально-економічного розвитку прикордонних регіонів (СЕРПР) є гіршими порівняно з відповідними показниками своїх областей².

Це свідчить про недостатнє використання переваг прикордонного положення цих регіонів.

Проведене дослідження виявило ще дві важливі особливості:

1) досить тісний взаємозв'язок між рівнем економічного розвитку та рядом показників СЕРПР, насамперед обсягом інвестицій в основний капітал, а також обсягом введення житла, чисельністю населення та кількістю автомобілів у приватній власності;

2) з наближенням до кордонів цей взаємозв'язок посилюється. Порівняно з внутрішніми регіонами цих областей, практично всі показники коефіцієнта кореляції прикордонних регіонів є дещо більшими (таблиця 2).

² Рівень СЕРПР визначався на основі системи базових показників, які відображають основні аспекти життєдіяльності населення: соціальний, економічний та екологічний. Для порівняння окремих регіонів була використана система індексів, як співвідношення певного показника конкретного регіону з середнім значенням відповідного показника регіону вищого ієрархічного рівня.

Таблиця 2

Взаємозв'язок рівня економічного розвитку та показників СЕРПП (за величиною коефіцієнту кореляції)

Показники соціально-економічного розвитку регіонів	Всі регіони прикордонних областей	У тому числі	
		Прикордонні регіони	Внутрішні регіони
Чисельність населення	0,39	0,51	0,37
Щільність населення	0,20	0,28	0,21
Коефіцієнт природного приросту на тис осіб	0,24	0,25	0,25
Коефіцієнт міграції, на 1 тис осіб	0,05	0,04	0,07
Кількість автомобілей у приватній власності на тис. осіб	0,45	0,49	0,45
Обсяг введення житла на тис осіб	0,48	0,77	0,37
Обсяг інвестицій в основний капітал на 1 особу	0,64	0,68	0,63
Шкідливі викиди в атмосферу, т на кв км	0,24	0,26	0,34

Більша частина УРБП (за виключенням окремих районів), характеризується низьким потенціалом розвитку та має яскраво виражені депресивні риси. В цій ситуації подальший розвиток даної території має ґрунтуватись на активному використанні її транзитного прикордонного положення, яке проявляється в різних видах транскордонного співробітництва.

Таке співробітництво визначається багатьма факторами, основними з яких є:

1. Геополітичний. Розвиток взаємовигідної співпраці між Україною, Росією, Білоруссю та рештою країн СНД і держав — членів Європейського Союзу є найважливішим чинником їх національної безпеки. Ця співпраця сприяє розвитку наших країн, забезпечує адаптацію їх господарських комплексів і суспільних інститутів до європейських і світових нормативів і стандартів, формує реальний загальноєвропейський простір.

2. Транспортний-географічний. Цей чинник набуває все більшу значущість, що пов'язане з активізацією в останнє десятиліття геополітичних осей «Схід — Захід» та «Північ — Південь», що проходять по території України, Росії та Білорусі. Їх територіальним проявом є система транспортних комунікацій континентального значення, зокрема мережа міжнародних транспортних (Крітських) коридорів. Саме у прикордонній зоні й знаходяться важливі транспортні вузли трьох держав, де перетинаються найважливіші транспортні осі. В той же час прикордонні ареали, «обійдені» значущими

транспортними комунікаціями, «випадають» з єдиного соціально-економічного простору своїх країн, обмежені в можливостях співпраці з сусідами.

3. *Економічний.* У прикордонних регіонах трьох країн знаходяться значні виробничі центри, які потенційно здатні генерувати інтенсивні господарські зв'язки з сусідніми країнами (Чернігів, Брянськ, Гомель та ін.). Це є важливим чинником зростання інвестиційних можливостей при формуванні міжнародних і зокрема, транскордонних проектів. Але сама по собі наявність таких центрів ще не гарантує їх інтенсивної взаємодії. Велика їх частина орієнтована на внутрішній ринок своїх країн, а також на ринки країн Європейського Союзу та ін. Таким чином, взаємодоповнюваність господарств вказаних центрів на нинішньому етапі розвитку залишається обмеженою.

4. *Соціальний та етнокультурний.* В процесі історичного розвитку на прикордонних територіях давалися ознаки етнокультурний, релігійний та інші види взаємовпливу населення суміжних держав, що до певної міри зумовило схожість їх сучасних інтересів. В умовах безвізового режиму дія цього чинника зберігається. Він значно спрощує транскордонну співпрацю, але не забезпечує її «наповнення», особливо у сфері економіки.

5. *Природно-рекреаційний.* В межах українсько-російсько-білоруського прикордоння зосереджені значні рекреаційно-туристичні ресурси і заповідні території. Це створює передумови для розвитку тут спортивно-туристичних та рекреаційно-оздоровчих комплексів міжнародного значення. Але використання рекреаційних ресурсів обмежується високим рівнем конкуренції на національних і глобальних ринках «індустрії відпочинку».

6. *Екологічний.* На прикордонних територіях знаходяться господарські об'єкти, вплив яких на навколишнє середовище не обмежується територіями країн свого розміщення. При цьому водні артерії Дніпра, Десни та інших річок виступають як магістралі трансграничного перенесення техногенних забруднювачів. Оздоровлення навколишнього середовища цілком може стати важливим напрямом транскордонного співробітництва, але для цього екологічний чинник повинен увійти до числа реальних пріоритетів розвитку трьох країн.

Сусідське розташування регіонів, схожість їхнього транспортно-географічного положення, історія формування та соціально-економічні передумови розвитку дозволяють розглядати українсько-російсько-білоруське прикордоння як своєрідний суспільно-територіальний комплекс — транскордонний регіон. Цей регіон як системне утворення реалізує (чи може потенційно реалізовувати) ряд функцій, однаково важливих для усіх трьох сусідніх держав.

1. *Функція забезпечення національної безпеки.* В даному випадку йдеться не стільки про військово-політичний аспект національної безпеки обох країн, скільки про економічний, екологічний, санітар-

ний та інші її аспекти. Реалізація цієї функції в прикордонних регіонах здійснюється митницею, прикордонною, карантинною та іншими державними службами, що дислокуються тут.

2. *Транзитна функція* пов'язана з особливостями економіко-географічного положення прикордонних регіонів. Вона реалізується переважно в транспортних вузлах і полягає в управлінні і технічному обслуговуванні транзитних пасажиро- та вантажопотоків, що перетинають кордон, а також в наданні послуг із зберігання та переробки експортно-імпортних вантажів, їх сортування, упаковки тощо. Особливо важке завдання — добитися внеску транзитних потоків у розвиток прикордонних територій. Частіше ці потоки безкоштовно використовують ресурси території, що й зрозуміло, враховуючи їх транскордонний, а не прикордонний характер.

3. *Компенсаційна функція* базується на використанні різниці в структурі, напрямках та рівні розвитку природно-ресурсного, трудового потенціалів, господарства прикордонних регіонів наших країн. Ця функція виявляється в переміщенні робочої сили, товарів та послуг між прикордонними регіонами. Компенсаційний ефект досягається унаслідок взаємного задоволення нереалізованих потреб. Сьогодні реалізація цієї функції ґрунтується на різниці цін на продукти харчування та товари широкого вжитку в трьох державах і зводиться головним чином до дрібнооптових закупок в суміжних регіонах сусідніх країн. В перспективі ця функція може стати основою більш тісного транскордонного співробітництва на основі формування інтегрованих виробничих структур, що ґрунтуються на видобутку та переробці корисних копалин, сільськогосподарської сировини тощо.

4. *Проблемно-реалізаційна функція* полягає в можливостях загального рішення економічних, екологічних, етнокультурних та інших проблем розвитку прикордонних регіонів наших країн. Це передусім екологічні проблеми та формування спільних заповідних об'єктів, збереження та використання історичної та культурної спадщини тощо.

Важливою особливістю українсько-російсько-білоруського прикордоння є високий рівень територіальної диференціації більшості показників соціально-економічного розвитку не тільки на рівні адміністративно-територіальних одиниць, а й на рівні прикордонних областей (таблиця 3). Зокрема, він проявляється у наступному:

1) за більшістю абсолютних та питомих показників домінують два великі соціально-економічні центри — м. Гомель та м. Чернігів, які на порядок перевищують інші регіони прикордоння;

2) при всій зазначеній компонентній та територіальній диференціації показників СЕРПР найкращі з них «локалізуються» у Гомельській області, що визначає її провідне місце у рейтингу мезорегіонів УРБП;

3) при збереженні існуючих тенденцій у масштабах та структурі інвестування у господарство прикордонних регіонів прогнозується посилення територіальних диспропорцій в економіці УРБП.

Територіальні відмінності показників соціально-економічного розвитку регіонів УРБП (за величиною територіальних індексів до середніх значень по прикордонню, 2007 р.)

Показники соціально-економічного розвитку регіонів	Прикордонні регіони областей:				УРБП
	Чернігівська	Сумська	Брянська	Гомельська	
Чисельність населення	1,14	0,67	0,55	1,64	1,00
Щільність населення	1,03	0,86	0,99	1,12	1,00
Коефіцієнт природного приросту на тис осіб	-1,38	-1,13	-0,88	-0,62	1,00
Коефіцієнт міграції, на 1 тис осіб	-1,65	0,00	-0,32	-1,94	1,00
Кількість автомобілів у приватній власності на тис. осіб	0,67	0,68	1,05	1,59	1,00
Обсяг введення житла на тис осіб	0,70	0,51	0,49	2,30	1,00
Обсяг інвестицій в основний капітал на 1 особу	0,62	0,55	0,33	2,50	1,00
Ефективність економічного розвитку	0,95	0,88	0,86	1,31	1,00
Шкідливі викиди в атмосферу, т на кв км	2,21	0,27	0,16	1,36	1,00

Проведені нами на прикладі українсько-російсько-білоруського транскордонного регіону дослідження засвідчили, що він має досить складну територіальну організацію. По-перше, він може розглядатись на двох територіальних рівнях — прикордонних областей та адміністративних районів. При цьому районний територіальний рівень визначається «глибиною» транскордонної взаємодії, найбільша інтенсивність якої спостерігається вздовж транспортних коридорів, що перетинають кордон. Таким чином зону найінтенсивнішої взаємодії в транскордонному регіоні формують адміністративні райони першого (прикордонного) порядку суміжності по обидва боки кордону, а в місцях проходження транспортних коридорів — другого, а подекуди і третього порядків.

Ключовими компонентами територіальної організації транскордонного регіону, що локалізуються здебільшого в зоні його найінтенсивнішої взаємодії є транскордонні соціально-економічні вузли. Вперше у вітчизняній науковій літературі ці територіальні утворення були описані в роботах Ю.М. Білоконя та І. О. Фоміна³. Основними

³ *Белоконь Ю.Д., Владимиров В.В., Фомин И.А.* Организация территорий приграничных районов (концептуальные положения): Монография. — К.: КНУСА, 2002. — 88 с.

елементами цих вузлів є наявність по обидва боки кордону поселень (центрів соціально-економічної активності), транспортного коридору, що сполучає ці центри та пунктів пропуску через державні кордони. В залежності від величини та адміністративного статусу центрів транскордонні соціально-економічні вузли поділяються на декілька ієрархічних рівнів.

Взявши за основу уніфіковану номенклатуру територіальних одиниць Європейського Союзу (NUTS), нами була зроблена спроба виділення цих рівнів. До першого ієрархічного рівня транскордонних соціально-економічних вузлів належать ті, що сформовані містами — центрами суміжних адміністративно-територіальних одиниць рівня NUTS-2 сусідніх країн. В умовах українсько-російсько-білоруського транскордонного регіону це вузол, що сформований центрами сусідніх областей суміжних країн. Це *Чернігівсько-Гомельський* транскордонний соціально-економічний вузол.

До вузлів другого ієрархічного рівня належать ті, що сформовані містами — центрами суміжних адміністративно-територіальних одиниць рівня NUTS-3 сусідніх країн. Це вузли, сформовані центрами сусідніх адміністративних районів чи територій міських рад (муніципальних утворень) суміжних країн. Транскордонними соціально-економічними вузлами цього рівня в досліджуваному нами регіоні є *Семенівсько-Клімовський та Новгород-Сіверсько-Погарський*. Також виділяються вузли третього, а подекуди і четвертого ієрархічного рівнів, що сформувались на основі соціально-економічної взаємодії центрів громад чи окремих сільських поселень суміжних країн. Прикладом такого вузла в українсько-російсько-білоруському транскордонному регіоні є *Дружба — Суземський* транскордонний соціально-економічний вузол.

Крім вищеназваних виділяються вузли проміжного типу, які сформовані центрами суміжних адміністративно-територіальних одиниць рівня NUTS-3 та NUTS-4 (обласним та районним центрами, що знаходяться в суміжних країнах). Це, наприклад, *Щорсько — Городнянсько — Тереховський* триполярний транскордонний соціально-економічний вузол. Територіальна організація українсько-російсько-білоруського транскордонного регіону представлена на рис. 1.

Певні відмінності у величині соціально-економічних потенціалів центрів, що формують вузли того чи іншого типів, зумовлюють в них транскордонну асиметрію. Це явище може мати деструктивні наслідки для країни, прикордонні центри якої мають нижчий потенціал. Внаслідок такої асиметрії відбувається відтік з прикордонних регіонів у сусідню країну кваліфікованої робочої сили, інвестиційних ресурсів, матеріальних активів тощо.

Розвиток транскордонного співробітництва можливий лише за умови існування територіально-господарських утворень, де реалізується соціально-економічна взаємодія між суб'єктами господарю-

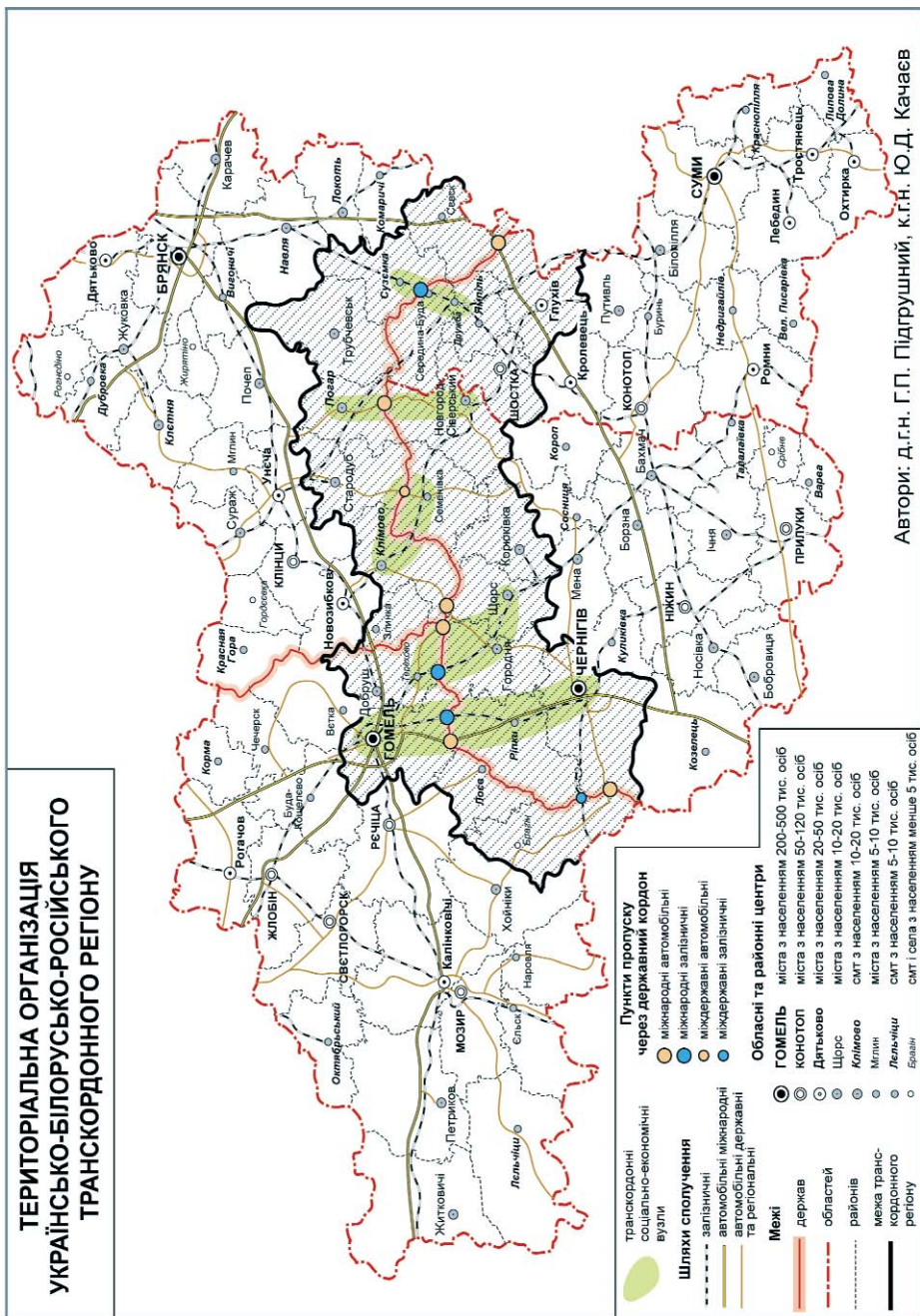


Рис. 1. Територіальна організація українсько-білоруського транскордонного регіону

вання суміжних країн, їх населенням, громадськими структурами тощо. Іншими словами, транскордонні соціально-економічні вузли являють собою той територіальний базис, в межах якого можлива ефективна організація транскордонного співробітництва, під яким ми розуміємо спільні дії, спрямовані на встановлення і поглиблення економічних, соціальних, науково-технічних, екологічних, культурних та інших відносин між суб'єктами господарювання, територіальними громадами, їх представницькими органами, місцевими органами виконавчої влади суміжних країн.

Європейський досвід засвідчив, що найефективнішою формою співробітництва країн у межах транскордонного простору є організація транскордонних економічних кластерів. Вони являють собою технологічно взаємозв'язані суб'єкти транскордонного співробітництва у сфері виробництва та надання послуг, діяльність яких забезпечується системою нормативно-правових та фінансово-економічних відносин і спрямована на отримання прибутку від підприємницької діяльності, ефективне використання наявних у транскордонному просторі умов та ресурсів, що сприяє формуванню синергетичного ефекту та сталому соціально-економічному розвитку регіонів.

Виходячи з усього вищезгаданого, практична значимість дослідження територіальної організації транскордонного регіону не викликає сумнівів. Основне конструктивне завдання, що може бути вирішеним в процесі таких досліджень, полягає у виявленні конкретних місць простору — «фокусних точок», що можуть забезпечити найбільшу віддачу у процесі інвестування. Це перспективні центри соціально-економічної активності, оцінка потенціалу яких враховує динаміку соціальної активності, інтенсивність економічних процесів, зв'язки з іншими центрами як у межах транскордонного регіону, так і України загалом.

В узагальненому вигляді в українсько-російсько-білоруському транскордонному регіоні виділяються наступні групи проблем розвитку:

1) Ефективне використання природно-ресурсного і трудового потенціалу. Ця проблема набуває особливої значущості в депресивних регіонах прикордоння трьох країн;

2) структурна перебудова економіки прикордонних регіонів та міст відповідно до завдань становлення постіндустріального суспільства і в контексті розвитку транскордонної співпраці;

3) удосконалення транспортної системи українсько-російського – білоруського прикордоння з метою забезпечення ефективних пасажиро- та вантажопотоків. Незважаючи на достатньо щільну мережу шляхів сполучення в прикордонних регіонах, рівень технічної оснащеності транспортної інфраструктури тут залишається недостатнім. Організація і технологічна структура транспортних вузлів прикордоння не відповідає сучасним вимогам проходження

вантажів і пасажиропотоків, не приносить дивідендів транзитним територіям;

4) зниження техногенного забруднення навколишнього середовища з метою запобігання транскордонному перенесенню шкідливих викидів та мінімізація наслідків чорнобильської катастрофи;

5) удосконалення територіальної організації виробництва і розселення з урахуванням можливостей формування транскордонних економічних кластерів.

Аналіз соціально-економічної ситуації в українській частині транскордонного регіону дозволив виявити передумови для розвитку таких транскордонних економічних кластерів:

1. Лісогосподарських (заготовка деревини та деревообробка) — Крюківський, Городянський, Ріпкінський, Щорсівський райони.

2. Кластер по вирощуванню та переробці льону — Городянський, Ріпкінський, Новгород-Сіверський райони.

3. Кластер по виробництву будівельних матеріалів на основі використання крейди та вапняків — Новгород-Сіверський район (виявлена підприємницька ініціатива по будівництву цементного заводу).

4. Кластер по виробництву цегли — Семенівський район (існує виробнича база, є сировина, ринок збуту в районах сусідніх держав).

5. Агропромислові кластери (картоплярство, овочівництво, молочна продукція) — Ріпкінський, Новгород-Сіверський та інші райони.

Крім цього доцільним є розвиток торгово-логістичних кластерів у Ріпкінському і Новгород-Сіверському районах. Ідея створення кластера по зеленому туризму звичайно цікава, але потребує «точкового» відбору місць, привабливих для рекреантів⁴.

Однак, слід зауважити, що це лише попередні пропозиції, які потребують уточнення та подальшого поглибленого обґрунтування.

Всі вказані вище проблеми повинні вирішуватися комплексно з урахуванням особливостей прикордонних територій та сучасних прогресивних тенденцій регіонального розвитку. Саме внаслідок вирішення комплексу проблем активізуються специфічні функції, що реалізує українсько-російсько-білоруський транскордонний регіон.

⁴ Докладніше див.: Руденко Л.Г., Подгрушний Г.П., Маруняк Є.О., Артоболевський С.С. Проблеми розвитку українсько-російського пограниччя // Проблеми розвитку прикордонних територій та їх участь в інтеграційних процесах: Матеріали V Міжнародної науково-практичної конференції. — Луцьк, 2008. — С. 327–331; Подгрушний Г.П. Особенности территориальной организации украинско-росийско-белорусского трансграничного региона // Проблеми общественной географии. Вып. 2: Приграничные территории: методологические подходы и опыт исследований. / Под общей редакцией Г. П. Подгрушного. — К.: Институт географии НАН Украины, 2010. — С. 38–45.