

ПРО ОДИН РІДКІСНИЙ ТИП ХІОСЬКОГО ЧОРНОФІГУРНОГО ПОСУДУ З ОЛЬВІЇ ТА БОРИСФЕНА

Введено до наукового обігу фрагменти рідкісного посуду, які походять з розкопок Ольвії та Борисфена, — розписних чорнофігурних чаш з фігурними прикрасами у вигляді жіночих протом.

К л ю ч о в і с л о в а: Північне Причорномор'я, Ольвія, Борисфен, о. Хіос, чорнофігурна кераміка, грецька колонізація.

Багаті та різноманітні колекції розписного посуду, що походять з розкопок Ольвії та Борисфена і стосуються найранішого періоду існування цих центрів, вивчаються дослідниками впродовж десятиліть. Серед знахідок чільне місце посідає столова та парадна кераміка, яка завозилася з о. Хіос. Вона виконана у чорнофігурній техніці, типовій для значного проміжку часу — від другої половини VII до 40-х рр. VI ст. до н. е. Фрагменти, які привернули нашу увагу, належать до надзвичайно цікавого та загалом доволі рідкісного типу розписного посуду, досі невідомого на пам'ятках Нижнього Побужжя — великих чаш, розписаних зовні та всередині.

З розкопок Ольвії походять два фрагменти — рельєфна голівка та ручка. Голівка (рис. 1) знайдена у 1938 р. під час продовження досліджень ділянки НГФ в Нижньому місті¹. Саме тут, у терасній частині, яку не зачепили розкопки Б.В. Фармаковського в 1910—1912 рр., було виявлено фрагмент неушкодженого культурного шару пізньоархаїчного часу. В ньому й було знайдено теракотову поліхромну голівку. Пізніше її не раз публікували та з різними інтерпретаціями, серед яких перша, авторська, не втратила свого значення й нині.

Голівку відтиснено в односторонній формі, її висота, яка збереглася, 5,2 см, ширина — 3,0 см, товщина — від 0,5 до 0,9 см. Глина містить дуже дрібні нечисленні темні й вапнякові домішки темно-коричневого кольору (7.5 YR 4/6 strong brown)². Характер ушкоджень зворотної сторони дозволяє припустити, що виріб був відтиснений по технологічних швах, тобто мав

ще й прикріплену тильну частину. Теракота виготовлена у формі з ретельно змодельованими деталями видовженого овального обличчя — виступаючим лобом, прямим носом, великими западинами очей, високими вилицями, невеликим асиметричним ротом, випнутим трохи загостреним донизу підборіддям. Лицьова поверхня вкрита щільним світло-жовтим ангобом, по якому лаком нанесено розпис. Половину лоба закривають густі кучері, намальовані чорним лаком. Уздовж правої скроні та щоки збереглися ледве помітні, також виконані чорним лаком, сліди довгого тонкого локона, що сягав шиї. Рідким лаком намальовані тонкі та довгі, витончено загнуті брови й великі очі мигдалеподібної форми, зображені асиметрично, з великими круглими зіницями, акцентованими чорним лаком. Лаком також підкреслені тонкі губи в ледь помітній «архаїчній» усмішці, типовій для скульптурних зображень грецького образотворчого мистецтва означеного часу.

Автор розкопок, О.І. Леві, вважала, що це — чоловіча голівка, мабуть типу куроса, тож, на її думку, на тильній частині, яка не збереглася, мали спадати по спині довгі хвилясті локони зачіски (Леві 1941, с. 308—309). Ретельний аналіз форми голівки та особливості зображення дав дослідниці підставу також виділити цілу низку доволі специфічних рис, не властивих зазвичай «нормальним» теракотовим фігуркам. Найперше — це відсутність шиї, оскільки нижче підборіддя голівка мала непритаманне для фігурок розширення, адже куросів і кор зображували вертикально у повній анатомічній послідовності. Ця особливість і дозволила припустити, що голівка належала не статуетці, а, можливо, пластичній фігурній посудині чи наліпній рельєфній прикрасі якоїсь вази. Сама ж дослідниця схилилася до першого припущення (Леві 1941, с. 310). Крім того, велику увагу було приділено місцю виробництва голівки. Стилістичний аналіз незаперечно вка-

¹ Зберігається в експозиції Національного музею історії України, польовий № О-38/4914, музейний № Б5-387. Щиро дякуємо С.А. Корещкій та О.О. Пукліній за допомогу в опрацюванні фрагмента.

² Характеристику кольорового діапазону глини тут і нижче подано за довідником Munsell Colors Charts.



Рис. 1. Ольвія. Теракотова голівка від хіоської чаші

зував на наявність характерних рис мистецтва архаїчної Іонії, що й звузило коло пошуків. Візуальні ж характеристики глини демонстрували подібність до керамічних виробів, що походять з о. Родос, проте за якістю зовнішньої світлої обмазки найбільшу схожість було знайдено в керамічних фрагментах з Навкратіса (Леви 1941, с. 310—312).

Слід підкреслити, що О.І. Леві не помилилася в цій атрибуції. Річ у тому, що на час написання її статті переважна більшість художньої кераміки з розписом чорним лаком, нанесеним по білому чи жовтому ангобу, виготовлена в керамічних майстернях на о. Хіос, на початку ХХ ст. дійсно визначалася як навкратійська за місцем наймасовіших її знахідок. Ольвійська голівка і за глиною, і за ангобом, і за стилем розпису, безумовно, належить хіоському виробництву. Стилістичний аналіз відповідно непрямих аналогій дав змогу звернути увагу на доволі ранню живописну манеру й віднести посудину, частиною якої була голівка, до рубежу першої—другої чверті VI ст. до н. е. (там само, с. 316).

Ф.М. Штігельман вдруге опублікувала ольвійську голівку у каталозі творів світового мистецтва в музеях України (Штігельман 1977, кат. № 10). Попри погану збереженість, здається, що саме така рання дата й спонукала залучити її до переліку мистецьких творів відповідного рівня. Незважаючи на її атрибуцію як частини теракоти родоського походження (Ф.М. Штігельман підтримала іншу атрибуцію О.І. Леві), саме ця публікація принесла їй широку відомість та, врешті, допомогла на сучасному рівні дати визначення та віднайти їй належне місце в хронологічній шкалі розписного посуду архаїчного часу.

З розкопок Ольвії 1948 р. під керівництвом Л.М. Славіна походить також дугаста ручка (рис. 2), яка стилістично й типологічно відноситься до окресленого кола розписного хіоського посуду³. Її висота, що збереглася, 5,0 см, ширина — 2,0 см, відстань між кінцями — 8,0 см. Глина містить дрібні темні часточки, за кольором — світло-коричнева (10YR 7/4 very pale brown). Ручка, виходячи з обох кінців-кріплень, була розміщена вертикально, в перетині двоствольна. Але нижній, овальний в перетині ствол, ширший за верхній округлий, діаметром 1,1 см, через що візуально здається, що ручка триствольна. Вона вкрита з усіх боків світло-жовтим ангобом, по якому чорним лаком нанесено розпис. Одна бічна сторона нижньої частини ручки, яка, ймовірно, була звернена до внутрішньої частини посудини, суцільно вкрита лаком. По верхній округлій частині ручки нанесено скісні й густі штрихи лаку, по верхніх бічних сторонах — великі крапки такого само лаку. Корінь ручки, що зберігся, зовні також вкритий суцільним лаком.

Незважаючи на те, що абсолютної аналогії в колекції раннього розписного посуду Ольвії знайти не вдалося, атрибуція цієї ручки також як хіоської не викликає сумнівів через специфічний характер ангобу та лакового розпису. Ця обставина змусила звернутися до колекції хіоського розписного посуду, що походить з розкопок Борисфена (поселення на о. Березань). Адже відомо, що за межами о. Хіос найбільші колекції хіоської столової та парадної кераміки

³ Зберігається в Наукових фондах Національного історико-археологічного заповідника «Ольвія», польовий № О-48/2944. Висловлюємо подяку завідувачці фондів Т.М. Шевченко за допомогу в роботі.

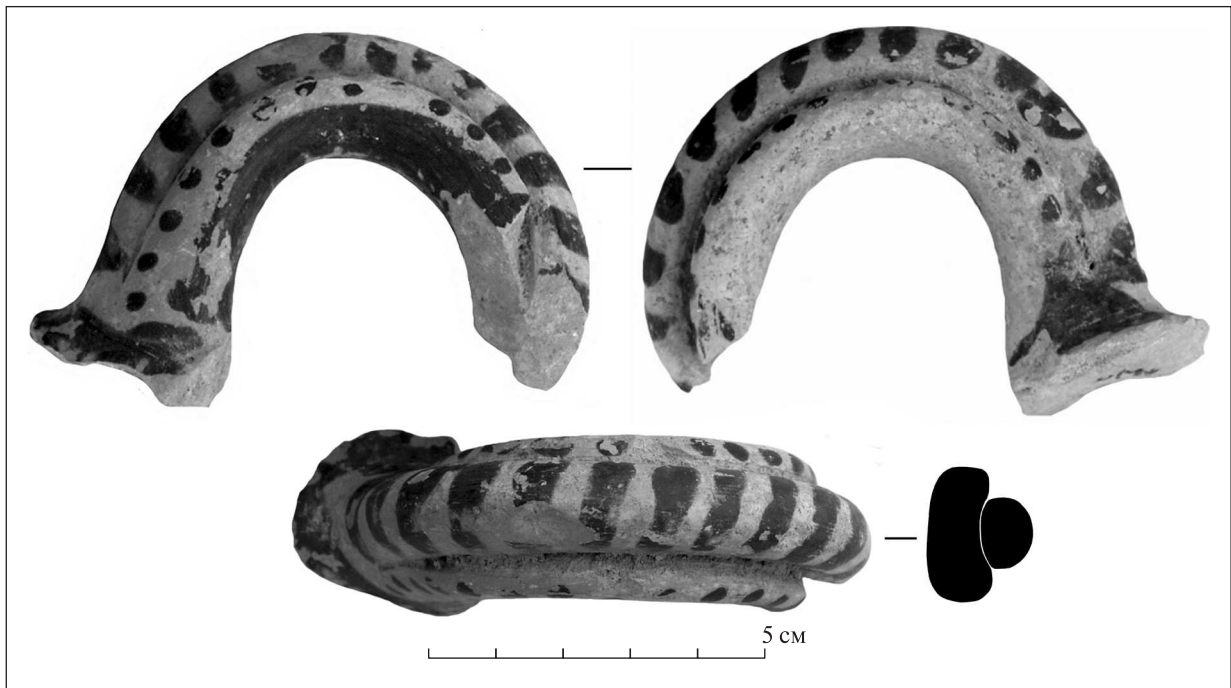


Рис. 2. Ольвія. Ручка від хіоської чаші

походять, окрім Навкратіса в дельті Нілу (Möller 2000), саме з Борисфена. Цікаво також те, що серед масиву хіоської розписної кераміки з Борисфена, яка зберігається в Державному Ермітажі та ретельно опрацьована Ю.І. Ільїною, такі фрагменти відсутні (Ильина 2005, с. 70 сл.).

Однак Борисфен не був позбавлений імпорту і цього виду посуду. Третій фрагмент, що привернув нашу увагу, походить з розкопок цієї пам'ятки під керівництвом Е.Р. фон Штерна, який провадив там дослідження в 1905—1909 та 1913 рр.⁴ Це теракотова двостороння жіноча голівка, половинки якої були відтиснені в односторонній формі, а потім з'єднані по бічному шву (рис. 3). В середині є вертикальний наскрізний отвір, який, на нашу думку, мав суто технологічне призначення, оскільки нижньою частиною голівка прикріплювалася до горизонтальної основи. Висота голівки 5,5 см, розміри по нижній частині — 5,5 × 5,0 см, діаметр отвору 0,5 см зверху та 1,8 см знизу. Глина містить дрібні нечисленні темні й вапнякові часточки, світло-коричнева (5YR 6/4 light reddish brown).

На відміну від київської, обидві сторони одеської голівки були відтиснуті в формі з доволі схематичним опрацюванням рис обличчя.

⁴ Зберігається в експозиції Одеського археологічного музею НАНУ, № А-26738. На знахідці відсутній польовий номер, і це, дуже вірогідно, вказує на її походження саме з розкопок Е.Р. фон Штерна, колекцію якого було передано до цього музею ще до 1917 р.

Їх поєднують лише загальний абрис овального обличчя та високі вилиці. Але схематизм моделювання цілком компенсований яскравим і виразним розписом коричневим лаком, нанесеним також по щільному світло-жовтому ангобу. Зображення передає жіночу протому в головному уборі (зазвичай, це був край покривала-гіматія), який повністю ховає волосся та спадає на шию до плечей. На лобі покривало має фігурний виріз, що повторює форму брів, край по всій довжині підкреслений тонкою смугою пурпуру. Основний композиційний акцент у розписі обличчя зроблено на очах — великих, виразних, підкреслених широкими дугастими бровами. На одній стороні зіниці намальовані асиметрично: одна у вигляді кола з крапкою всередині, інша, а також обидві на другій стороні, — передані суцільним залитим лаком колом, як і на київській голівці. Форму обличчя підкреслює разок намиста, який, дуже схоже, становив елемент декору головного убору, оскільки намальований не навкруги шиї, а розпочинається на рівні скронь та вільно звисає. Плечі протоми охоплює суцільний «ялинковий» орнамент, нижче якого на одній зі сторін помітний початок смуги «язичків».

Безперечно, всі три керамічні фрагменти походять від різних посудин, але одного типу, який виробляли на о. Хіос. Такий висновок спирається на узагальнюючу працю А. Лемос, в якій подано інформацію про масив розпис-



Рис. 3. Борисфен. Теракотова голівка від хіоської чаші

ної керамічної продукції Хіосу. І саме в ній була чітко атрибутована ольвійська голівка, а на підставі цілої низки подібних фрагментів встановлено, що це — жіноча протома. Цікаво, що за стилістичними ознаками, насамперед за манерою передачі зачіски, в хіоському вазописі вона має найбільше відповідностей саме серед сфінксів (Lemos 1991, p. 127, 203, fig. 69). Більша частина таких фігурних голівок зазвичай прикрашала краї великих відкритих, діаметром до 40 см, та глибоких, заввишки близько 18 см, посудин на широкому кільцевому піддоні, як у відомій «чаші Афродіти» з Навкратиса (рис. 4)⁵. Вони мали по дві ручки, вертикально посаджені на відігнутому краї, та фігурні декоративні прикраси у вигляді жіночих протом (Lemos 1991, Nr. 1397; Möller 2000, p. 249, Nr. 2b). Дві пари рельєфних односторонніх протом прикріплювали по обидва боки від вертикальних

двостовольних ручок, а дві двосторонні фігурні протоми — поміж ними в центральній частині вінця, на протилежних сторонах посудини. Такий посуд типологічно відносять до «чаш Афродіти», а численні фрагменти, окрім єдиної цілої форми, також походять переважно з Навкратиса (Lemos 1991, Nr. 248—258). Групу «чаш Афродіти» за резервним стилем виконання розпису віднесено до стилістичної групи Middle II Wild Goat, і датується вона останньою чвертю VII ст. до н. е., але не пізніше 600 р. до н. е. (Lemos 1991, p. 184; про датування всієї групи див.: Cook, Dupont 1998, p. 46 ff.).

Однак слід зазначити, що ольвійську голівку А. Лемос, знайома з нею лише за фото зі згаданих публікацій О.І. Леві та Ф.М. Штігельман, віднесла до іншої, пізнішої групи пластичних ваз, які належать до стилю «Sphinx and Lion» з відповідним датуванням у межах 560—540 рр. до н. е. (Lemos 1991, p. 317—318). Така атрибуція видається нам не зовсім вірною — за всіма стилістичними й морфологічними (що не менш важливо) рисами, ольвійська, а разом з нею й одеська голівки відносяться саме до «чаш

⁵ Дані про розміри «чаші Афродіти» запозичені з веб-сайту Британського музею: <http://www.britishmuseum.org>, як і фото самої чаші (№ 1888, 0601.456), яке наводиться за люб'язним дозволом О. Віллінг (Британський музей, Лондон).



Рис. 4. «Чаша Афродіти» з Навкратіса (фото: Британський музей, Лондон)

Афродіти», незважаючи на дрібні відмінності в передачі додаткових елементів декору на самих голівках. Найважливішим показником є, найімовірніше, розміщення теракотових прикрас і складної за формою ручки на посудинах за єдиним композиційним принципом.

Тож здається, що ольвійська голівка прикрашала корінь вертикальної ручки і саме такої, яку було знайдено в Ольвії, а всього їх мало бути чотири — по обидва боки кожної ручки. Оскільки тильною стороною голівка примикала до ручки, через це вона й була односторонньою. Одеська ж двостороння голівка прикрашала таку само посудину, але розміщувалася симетрично з двох сторін між ручками (Williams 2006, p. 128, fig. 5). Таким саме чином прикрашена розписна хіоська чаша з присвятним написом на честь Афродіти з Навкратіса, яка й дала назву всій типологічній групі цього великого парадного посуду (Lemos 1991, Nr. 252). Ритуальне призначення цього та подібного посуду видається також найвірогіднішим — маючи велику ємкість, його могли використовувати для ритуальних омовінь (Williams 2006, p. 128). Ще одним непрямим свідченням саме такого використання цих чаш є незначна кількість їхніх знахідок порівняно з масовою колекцією іншого типу хіоського розписного посуду — кіліків та канфарів, які призначалися для щоденного вжитку та ставилися на стіл.

Виходячи з добірки А. Лемос, слід зазначити, що знахідки таких чаш відомі нині виключно з Навкратіса, як, до речі, й переважна більшість інших ваз із пластичним декором. Тож навіть сам факт наявності не менше ніж трьох ваз на пам'ятках Нижнього Побужжя заслуговує на

увагу. Він ще раз підтверджує, що імпорт розписного посуду з Хіосу в північному напрямку, до понтійських центрів, був не менш значущим ніж на південь, до емпорію в дельті Нілу (Möller 2000, p. 182 ff.). Цікаво, що А. Лемос, досліджуючи шляхи імпорту розписного посуду за межі о. Хіос, дійшла висновку, що, крім Навкратіса та поселення на о. Березань, Ольвія була за кількістю третім ринком збуту цієї продукції, а сам корпус хіоської розписної кераміки з Ольвії, за її припущенням, має бути значно більшим (Lemos 1991, p. 203). Як видно, дослідниця не помилилася. Це, до речі, дає підстави підкоригувати давню точку зору Р. Кука про те, що знахідки хіоської кераміки в Ольвії рідкісні (Cook 1949, p. 160). Звісно, джерельна база нині незрівнянна з тою, яка була відома Р. Куку понад півстоліття тому, проте цю тезу ще ніхто не спростував. Надалі ж Р. Кук вказував лише на багаті знахідки хіоської кераміки з регіону Березані—Ольвії, не розділяючи ці пам'ятки (Cook, Dupont 1998, p. 47, 50).

Для Ольвії, на відміну від Борисфена, значення керамічних фрагментів, які датуються рубежем VII—VI ст. до н. е., зростає ще й через те, що вони прямо пов'язані з невщухаючою дискусією про час її заснування. Вже О.І. Леві, публікуючи знайдену нею голівку, торкалася цієї теми. Її датування (як зазначалося вище, в межах рубежу першої—другої чверті VI ст. до н. е.) уможливило припущення, що неушкоджений культурний шар, відкритий в терасній частині міста, може вказувати на наявність у цьому районі найранішого поселення, яке мало бути розташоване поряд гавані (Леві 1941, с. 316). Цим дослідниця намагалася підкоригувати точку зору Б.В. Фар-

маковського про те, що заселення Ольвії йшло з півдня, проте раннє поселення мало знаходитися лише на верхньому плато (Фармаковський 1925). Пізніше тезу про заснування Ольвії не пізніше рубежу VII—VI ст. до н. е. розвинули Л.В. Копейкіна (Копейкіна 1976, с. 139) і Ю.Г. Виноградов (Виноградов 1989, с. 67). І хоча в кожного були для цього свої аргументи, для обох дослідників датування найраніших керамічних фрагментів слугувало підкріпленням цієї думки. Але ця дата не була підтримана. Тож, мабуть, не випадково в новому комплексному дослідженні, спрямованому на перевірку відповідності даних археології свідцтвам наративних джерел, було погоджено заснування Ольвії в межах 590—580 рр. до н. е. (Виноградов, Доманський, Марченко 1990, с. 84).

Детальне вивчення матеріалів, які походять з розкопок Західного теменоса, дали можливість А.С. Русяєвій підтримати цю дату і встановити такі межі для заснування Ольвії: 590/570—560/550 рр. до н. е. (Русяєва 1986, рис. 3; 1998, с. 167—169; 2006, с. 162 сл.). Проте ревізія значної ольвійської колекції розписного посуду в зіставленні з синхронним березанським дозволяє нині коригувати багато попередніх хронологічних посилянь і впевнено говорити про заснування Ольвії не пізніше рубежу VII—VI ст. до н. е. Саме через це, здається, слід підтримати давнє припущення Л.В. Копейкіної—Ю.Г. Виноградова, яке було висунуте на підставі ще вкрай обмеженої кількості керамічних матеріалів і тому так довго не мало підтримки.

Виноградов Ю.Г. Политическая история Ольвийского полиса. — М., 1989.

Виноградов Ю.Г., Доманский Я.В., Марченко К.К. Сопоставительный анализ письменных и археологических источников по проблеме ранней истории Северо-Западного Причерноморья // Причерноморье в VII—V вв. до н. э. Письменные источники и археология. Мат-лы V Междунар. симпозиума по древней истории Причерноморья (Вани 1987). — Тбилиси, 1990. — С. 75—98.

Ильина Ю.И. Хиосская керамика из раскопок на острове Березань // Борисфен — Березань. Археологическая коллекция Эрмитажа. — СПб., 2005. — Т. 1. — С. 70—173.

Копейкина Л.В. Некоторые итоги исследования архаической Ольвии // Художественная культура и археология античного мира. — М., 1976. — С. 131—142.

Леви Е.И. Терракотовая архаическая головка, найденная в Ольвии // СА. — 1941. — 7. — С. 308—317.

Русяева А.С. Милет—Дидимы—Борисфен—Ольвия. Проблемы колонизации Нижнего Побужья // ВДИ. — 1986. — № 2. — С. 25—64.

Русяева А.С. К вопросу об основании ионийцами Ольвии // ВДИ. — 1998. — № 1. — С. 160—170.

Русяева А.С. Восточногреческая керамика // Древнейший теменос Ольвии Понтийской. — Симферополь, 2006. — С. 162—168 (МАИЭТ. — Suppl. 2).

Фармаковский Б.В. Отчет о раскопках в Ольвии в 1924 г. // ИГАИМК. — 1925. — 1. — С. 143—163.

Штительман Ф.М. Світове мистецтво в музеях України. Античне мистецтво. — К., 1977.

Cook R.M. The Distribution of Chiot Pottery // BSA. — 1949. — 44. — P. 154—161.

Cook R.M., Dupont P. East Greek Pottery. — London; N. York, 1998.

Lemos A.A. Archaic Pottery of Chios. The Decorated Styles. — Oxford, 1991.

Möller A. Naucratis: Trade in Archaic Greece. — Oxford, 2000.

Williams D. The Chian Pottery from Naukratis // Villing A., Schlotzhauer U. (eds.). Naukratis: Greek Diversity in Egypt. Studies on East Greek Pottery and Exchange in the Eastern Mediterranean. — London, 2006. — P. 127—132.

Надійшла 12. 03.2012

А.В. Буйських, Н.М. Секерская

ОБ ОДНОМ РЕДКОМ ТИПЕ ХИОССКИХ ЧЕРНОФИГУРНЫХ СОСУДОВ ИЗ ОЛЬВИИ И БОРИСФЕНА

В научный оборот вводятся керамические фрагменты, происходящие из раскопок Ольвии и Борисфена. Стилистический анализ дал возможность соотнести их с редким типом расписной парадной посуды, привезенной с о. Хиос, — большими чашами с вертикальными ручками. По краю они были украшены терракотовыми женскими головками, оттиснутыми в отдельных формах. Их датировка укладывается в последнюю четверть VII в. до н. э. и не выходит за 600 г. до н. э. Как правило, такие чаши использовались в ритуальных целях.

Вплоть до настоящего времени находки таких сосудов были известны только в Навкратисе — греческом эмпории в дельте Нила. Факт их импорта в Ольвию, помимо Борисфена, заставляет снова поставить вопрос о времени ее основания. Публикуемые фрагменты позволяют поддержать гипотезу Л.В. Копейкиной—Ю.Г. Виноградова о времени основания Ольвии не позднее 600 г. до н. э.

ON A RARE TYPE OF CHIOS BLACK-FIGURED VESSELS FROM OLBIA AND BORYSTHENES

Ceramic fragments from excavations at Olbia and Borysthenes are presented to the scientific circulation. The stylistic analysis allowed the authors to correlate them with large cups with vertical handles, a rare type of painted tableware imported from Chios Island. The rims of the vessels were decorated with terracotta female heads made in separate moulds. Their dating fits within the last quarter of the 7th c. BC and doesn't exceed 600 BC. As a rule, such cups were used in rituals.

Up to this time the finds of such vessels were known only in Naucratis, a Greek emporion in the Nile Delta. The fact that they were imported to Olbia, besides Borysthenes, makes the authors to raise again the question on the timing of this city's foundation. The fragments published allow supporting the hypotheses by L.V. Kopieykina and Yu.V. Vinogradov concerning the timing of Olbia's foundation not later than 600 BC.

В.І. Назарчук

НЕЗВИЧАЙНИЙ КАЛІПТЕР З ОЛЬВІЇ

Розглядається знайдений в Ольвії на ділянці Т-3 незвичайний античний каліптер і пропонується його місце в реконструкції даху античних будівель.

Ключові слова: Ольвія, каліптер, черепиця, архітектура.

У 2010 р. в Ольвії на ділянці Т-3 в шарі уламків покрівлі на долівці підвалу 8 виявлено майже цілий незвичайний каліптер (рис. 1; 2; Інв. О-2010, Т-3 № 122; зберігається у фондах заповідника «Ольвія»). Типологічно він належить до каліптерів лаконського типу, які в поєднанні з керамідами переважно коринфського типу становлять основну масу будівельної кераміки елліністичного часу, знайденої на ділянці та характерної також для інших ділянок з житловою забудовою Нижнього та Верхнього міста.

На кутах краї каліптера відбиті, проте в середній частині торців збереглися ділянки непошкодженої поверхні, що дає можливість досить точно встановити розміри. Довжина каліптера 34,0 см, висота в нижній частині 7,7 см, у верхній (вужкій) — 5,9 см (табл.). Він виготовлений з типової синопської глини з залишками характерного для черепиці того центру червоного покриття. Відмінності каліптера полягають у невеликій, порівняно з традиційними, довжині, звуженій (трапецієподібній) формі та значному (12—14 градусів) куті нахилу жолоба відносно поверхонь, для вкладання

на які він призначався. Зазвичай синопські каліптери лаконського типу за близьких вертикальних параметрів набагато довші — майже вдвічі (пор.: Брашинский 1964, с. 292; табл.).

«Робоча поверхня» нашого каліптера за накладання розміщеного вище становила б всього приблизно 13 см (рис. 3, а), але такій реконструкції вкладання заважає ширина вузької (верхньої) частини артефакта. Його можна було вкласти на верхній лише по нижній ширині (рис. 3, б). У цьому випадку отримаємо довжину «робочої поверхні» каліптера цього типу, за вкладання «насухо», близько 24,5 см. Протяжність «робочої поверхні» пари укладених, таким чином укорочених, каліптерів, навіть за вкладання «насухо», становитиме близько 50 см, що приблизно збігається з вирахованою І.Б. Брашинським довжиною «робочої поверхні» звичайного поздовжнього каліптера лаконського типу (близько 52 см) і протяжністю корисної поверхні звичайної покрівельної синопської кераміди (49,3 см) (там само). Близькі розміри до черепиці синопського виробництва ніж до так зв. місцевого, ольвійського, як і покриття зовнішньої поверхні «синопідою», можуть указувати на імпортне