

Р.В. Терпиловський, Л.І. Білинська

ТІЛОСПАЛЕННЯ ЗНАТНОГО ВОЇНА РУБЕЖУ ЕР НА СЕЙМІ

Подано знахідки з унікального тілопального поховання, випадково відкритого біля с. Мутин на Сеймі. Комплекс озброєння і військового спорядження з нього має виразні паралелі серед старожитностей пшеворської та ясторфської культур рубезу ер. Керамічна урна належить до своєрідної місцевої культурної групи типу Харівка.

Ключові слова: Східна Європа, Лівобережжя Дніпра, рубіж ер, тілопальне поховання.

Наприкінці 2009 р. на правому березі р. Сейм між селами Мутин та Камінь Кролевецького р-ну Сумської обл. випадково знайдено поховання. Речі з нього були передані до Кролевецького краєзнавчого музею. За словами тих, хто натрапив на поховання, всі речі містились у керамічній посудині, що стояла на глибині 0,15–0,20 м від сучасної поверхні (рівень вінець). У горщику

була бронзова сітула, вщерть наповнена перегорілими кістками і накрита умбоном. Серед кісток виявлено невеликі речі: парні шпори та фібули, ніж, частини паска чи портупеї тощо. Поза сітулою у глиняній посудині знаходилися зігнуті меч і наконечник списа (рис. 1; 2).

Комплекс був досліджений авторами¹ в Сумському обласному краєзнавчому музеї, куди пе-

¹ Робота виконана за підтримки гранта НАНУ—РГНФ №2-10/08-01-91102a/U.



Рис. 1. Мутин. Чорнолощена вазоподібна посуда (фото І.Ю. Ройченка)

редали знахідки для фотографування і попередньої реставрації. Варто зазначити, що кремація небіжчика була неповною — частково збереглися хребці, фрагменти черепа, тазу, довгих кісток

і епіфізи. Можна припустити, що разом з тілом на поховальне вогнище поклали також зброю — до деяких виробів та деталей одягу прикипіли кальциновані кістки. Можливо, порівняно невисока температура кремації забезпечила гарну збереженість більшості речей: залізо вкрилося тонким шаром окислу, що захистив вироби від корозії. Завдяки цьому в оформленні фібул, шпор, ножа, умбона можна помітити низку деталей, які зазвичай не фіксуються на предметах з чорного металу. Вражає майстерність давніх ковалів, помітна за рівнем стандартизації деяких деталей, якістю роботи з дрібними елементами і ковальським зварюванням. Але, не виключено, що після належної реставрації будуть виявлені нові особливості деяких виробів. Наведемо опис інвентарю поховання.

1. *Посудина* керамічна чорнолощена вазоподібна. Опуклобока з широким горлом, короткими, різко розхиленими потовщеними гранчастими вінцями та вузьким дном. Максимальне розширення корпусу припадає на



Рис. 2. Мутин. Інвентар поховання (фото І.Ю. Ройченка)

верхню третину висоти. На плічках посудина орнаментована пролощеною ламаною лінією-меандром, нижче якої поверхня вкрита вертикальними борозенками, нанесеними щільною гребінкою по лощеній поверхні. Вище «меандра» поверхня чорнолощена, як і придонна частина. На лошених полях плечиків — п'ять симетрично розташованих вертикальних виступів. Зсередини підлощена поверхня має світліший, інколи плямистий колір. Керамічне тісто містить домішку дрібного шамоту. Стінки та денце порівняно тонкі (0,7—0,8 см). Висота посудини та діаметр вінець близько 30,0 см, діаметр максимального розширення 32,0 см, денця — 10,5 см (рис. 1).

2. *Сітула* виготовлена з тонкої бронзової бляхи, залізнi вушка прикріплені під вінцями двома заклепками кожна. Широке горло відділене чітким перегином від майже горизонтального плеча, тулуб зрізано-конічної форми. Кінці залізної дужки оформлені у вигляді голівок качок?. Товщина стінок і денця не більш як 1,5 мм. Висота відерця 22,5 см, діаметр вінець 19,0 см, максимального розширення — 22,7 см, ледь опуклого денця — 15,0 см. Слід зазначити, що до використання у якості урни сітула послужила чимало — в нижній частині посудини та на перегині до денця помітні дві латки з бронзових блях фігурної форми, прикріплені одна трьома, друга — чотирма заклепками (рис. 2; 3, 5).

Описані нижче речі виготовлені з заліза або сталі.

3. *Меч* був зігнутий кілька разів. Кінці леза та руків'я обламані. Прямокутне в перетині руків'я плавно переходить у широке двосічне лезо. У верхній частині клинка помітне ребро жорсткості. Довжина вцілілої частини 67,0 см, ширина леза біля руків'я 5,6 см, у місці злам — 4,6 см (рис. 3, 3).

4. *Фрагменти піхов*. Судячи з фрагмента в нижній частині леза, меч поклали на поховальне вогнище у дерев'яних піхвах, обтягнутих зовні тонкою залізною бляхою і скріпленіх поперечними залізними стрижнями. Аморфні шматки бляхи зі слідами дерева трапилися також у заповненні глиняної посудини. До верхньої частини піхов, очевидно, прикріплювалася фігурна скоба завдовжки 7,6 см для ременя (рис. 4, 3).

5. *Наконечник списа* був, як і меч, кілька разів зігнутий, втулка дещо сплющена. Вона доволі вузька і коротка (довжина 7,0 см, зовнішній діаметр 2,4 см) з наскрізним отвором для цвяха, що мав фіксувати наконечник на рати-

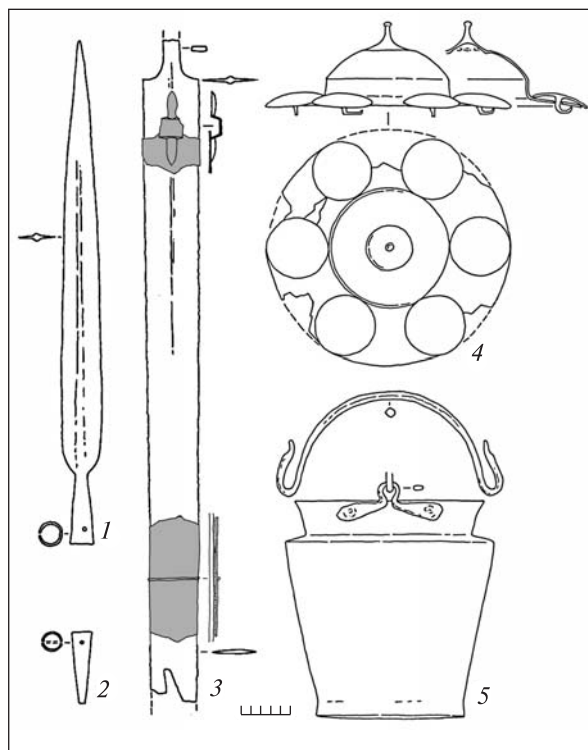


Рис. 3. Мути. Металеві речі: 1—4 — залізо, 5 — бронза та залізо (рис. Р.В. Терпиловського)

щі. Лезо довге і вузьке, з максимальним розширенням у нижній частині. Вздовж леза помітне ребро жорсткості. Загальна довжина наконечника 51,0 см, максимальна ширина пера 4,0 см (рис. 3, 1).

6. *Вток списа* конічної форми з двома отворами для фіксації його на ратищі. Зовнішній діаметр 2,0 см, довжина 7,4 см (рис. 3, 2).

7. *Умбон від щита* має опукло-конічний купол середньої висоти з циліндричною калоттою і широкі криси (рант). Нижня частина відділена від верхньої чітким ребром. Купол закінчується невисоким суцільним заокругленим на кінці шипом. Умбон прикріплювався до щита шістьма симетрично розташованими опуклими бляхами діаметром 6,0 см. Виготовлений із залізного листа завтовшки 1,5—2,0 мм. Купол і верхня частина з шипом трохи масивніші — завтовшки 3,0—3,5 мм. При переході від верхньої частини до купола зсередини помітні вісім заклепок. Очевидно, спочатку верхня частина фіксувалася за допомогою заклепок, а вже потім остаточно закріплювалася ковальським зварюванням. Діаметр крис (ранта) — 24,0 см, купола — 12,0 см, його висота 5,6 см, висота шипа близько 2,0 см (рис. 3, 4).

8. *Ніж* має ледь вигнуту спинку та черенок, відділений від леза чіткими уступами. Вздовж спинки з обох боків леза — вузькі борозенки.

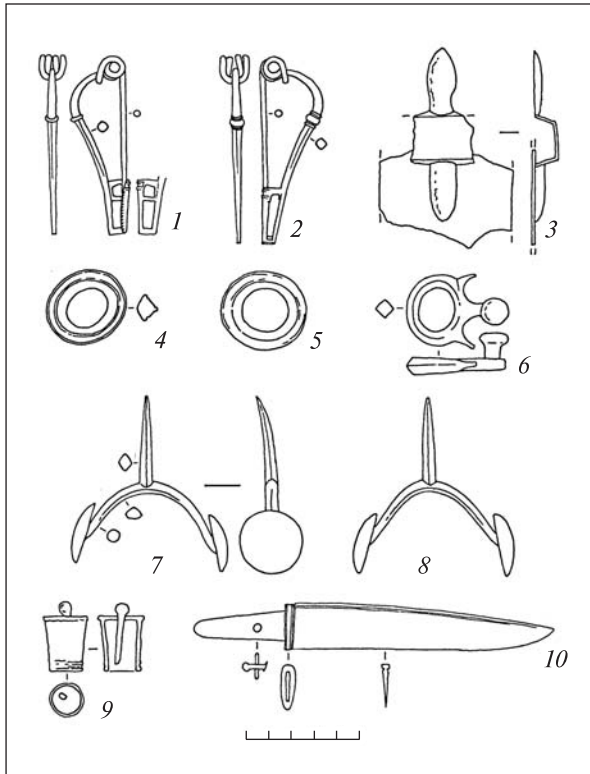


Рис. 4. Мутин. Вироби з заліза (рис. Р.В. Терпилівського)

Біля основи клинка — фігурна залізна муфта. Заокруглений на кінці черенок фіксувався в руків'ї заклепкою завдовжки 1,0 см. Довжина ножа 15,5 см, леза — 11,5 см, максимальна ширина 2,0 см, товщина спинки — до 0,3 см (рис. 4, 10).

9. Шпори парні (2 екз.). Кожна має довгий, трохи вигнутий, ромбічний у перетині шип (0,5 × 0,7 см) та дужку з двома опуклими шляпками на кінцях діаметром 2,8 см. Дужки виготовлені з гранчастого, на кінцях округлого (діаметром 0,5 см) дроту. Ширина шпор 6,8—6,9 см, довжина шипів 3,6—3,7 см (рис. 4, 7, 8).

10. Фібули парні (2 екз.) одночастні пізньолатенської схеми з рамчастим приймачем і нижньою тятивою. Голка, пружина і корпус кожної застібки виготовлені з округлого у перетині дроту діаметром 0,4 см у середній частині, що звужується до 0,2 см до пружини та ніжки. Спинки прикрашені поперечними валиками: в одному випадку — одинарним, в іншому — фігурним потрійним. Нижче валиків корпус фібул в перетині трохи гранчастий. Приймачі зверху прикрашені поперечними виступами, а в одному випадку ще й дрібною насічкою. Довжина фібул 7,8 і 7,9 см, приймачів — 2,5 см (рис. 4, 1, 2).

11. Застібка від паска чи портупей для підвішування піхов меча овальної форми з дво-

ма відростками та вертикальним виступом між ними. Масивне кільце ромбічне в перетині (0,7 × 0,8 см), висота вертикального виступу зі шляпкою 1,1 см. Ширина застібки 3,1 см, довжина — 4,4 см (рис. 4, 6).

12. Кільця для підвішування піхов меча (2 екз.) виготовлені з масивного прута майже ромбічної в перетині форми (0,85 × 1,15 см). Уздовж зовнішніх граней — кільцеві борозенки. Зовнішній діаметр кілець близько 3,7 см і 3,4 см (рис. 4, 4, 5).

13. Предмет у вигляді циліндра, закритого з одного боку суцільною покришкою. Крізь неї всередину предмета вставлено стрижень. Відкритий кінець циліндра прикрашений кільцевими борозенками. Висота циліндра 2,45 см, діаметр покришечки 1,9 см, відкритого кінця — 1,6 см. Можна припустити, що предмет призначався для оформлення кінця руків'я ножа або іншого інструмента (рис. 4, 9).

Для визначення культурно-хронологічної належності комплексу звернемося до пошуку аналогій. Поховальний обряд найближчі відповідники має серед таких латенізованих культур північно-західного кола як пшеворська і оксивська. Саме для них характерні кремаші, що супроводжуються ритуально погнутою або поламаною зброєю. Водночас наявність зброї в тілоспаленнях у цілому нетипова для ще однієї латенізованої культури — ясторфської, за винятком так зв. групи Крагхеде (Шукин 1994, с. 104—107).

Вважається, що «убиті» предмети озброєння носії зазначених культур починають вмщувати до могил під впливом кельтського поховального обряду. В цілому окремі екземпляри чи набори різноманітної зброї знайдені приблизно в двохстах пшеворських і ста оксивських похованнях передримського часу (Łuczkiewicz 2006). Найсхідніші (тобто географічно найближчі до нашого комплексу) знахідки пшеворського типу зафіксовані у верхів'ях Дністра (Smiszko 1932). Серед них особливий інтерес представляє невеликий могильник Гринів, що функціонував у період від Латену D2—D3 до стадії B2 ранньоримського часу. Так, поховання 3 цього могильника (тілоспалення у великому гончарному глеку) супроводжувалося в числі інших речей фібулою типу A67, поламаними мечем з піхвами, наконечником списа, бойовими ножами, умбоном і шпорою (Козак 1984, с. 86—87, рис. 37, 4—8; 38; 43; 44, 3). Дослідник датував цей комплекс початком ранньоримського періоду — 40-ми рр. (Козак 1984, с. 37).

Звернемо також увагу на ті поховання зі зброєю, де за урни для кальцинованих кісток прави-

ли бронзові відерця. На території Польщі зафіксовано близько 10 пшеворських і оксивських поховань подібного типу². Саме серед пшеворських матеріалів, у першу чергу, слід шукати аналогії речам з поховання біля Мутина задля його датування. Найважливішими з датуючих речей є парні пізньолатенські фібули з ажурними ніжками, поширені у комплексах латенізованих культур пізнього передримського періоду (ясторфської, пшеворської, оксивської та зарубинецької). Аналогічні застібки належать до типу N (з нижньою тятивою), за Ю. Костжевським (Kostrzewski 1919), або до групи 3 — фібули «пізньолатенської» схеми з рамчастою ніжкою, за класифікацією А.К. Амброза (Амброс 1966, с. 22—23). Типологія Ю. Костжевського неодноразово модифікувалася. Так, С.П. Пачкова визначає ці екземпляри як тип N 16, характерними ознаками якого є дротяна слабо прогнута спинка (Пачкова 2004, с. 21—23). Аналогічні застібки є в комплексах зарубинецької культури, які датують фазами D2 і D3.

На думку Т. Домбровської, фібули типу N у цілому характерні для пшеворської культури другого горизонту фази A3, загалом синхронної Латену D2 і D3, причому найбільш пізніми є екземпляри значних розмірів і з ажурними ніжками (як фібули з Мутина). Дослідниця датує другий горизонт цієї фази передостаннім десятиліттям I ст. до н. е. — початком другого десятиліття I ст. н. е. (Dąbrowska 1988, s. 61—62).

Бронзова ситупа і загальною формою, і за способом прикріплення залізних вушок і дужки найбільше близька до відерця типу E. 22, які Г.-Ю. Еггерс відносить до пізньолатенського часу (Eggers 1955, taf. 4, 22). Посуд цього типу нечисленний на території європейського Барбарікуму і невідомий на пам'ятках пшеворської та оксивської культур.

Комплекс зброї та військового спорядження з Мутина в цілому характерний для фіналу передримського часу. Попри обламани лезо і кінець руків'я меча за такими основними характеристиками як розміри, профіль клинка і руків'я його можна віднести до типу I/2b (Łuczkiwicz 2006, s. 20—21). Наконечник списа з дуже довгим і вузьким пером і короткою втулкою, за типологією того ж автора, належить до типу L/2 (Łuczkiwicz 2006, s. 76—77). Втім, судячи з численних знахідок, що походять з території Польщі, мечі і списи подібних типів використовували

² Висловлюємо подяку доктору Петру Лучкевичу (Університет Марії Кюрі-Скłodовської, Люблін, Польща) за допомогу та консультації.

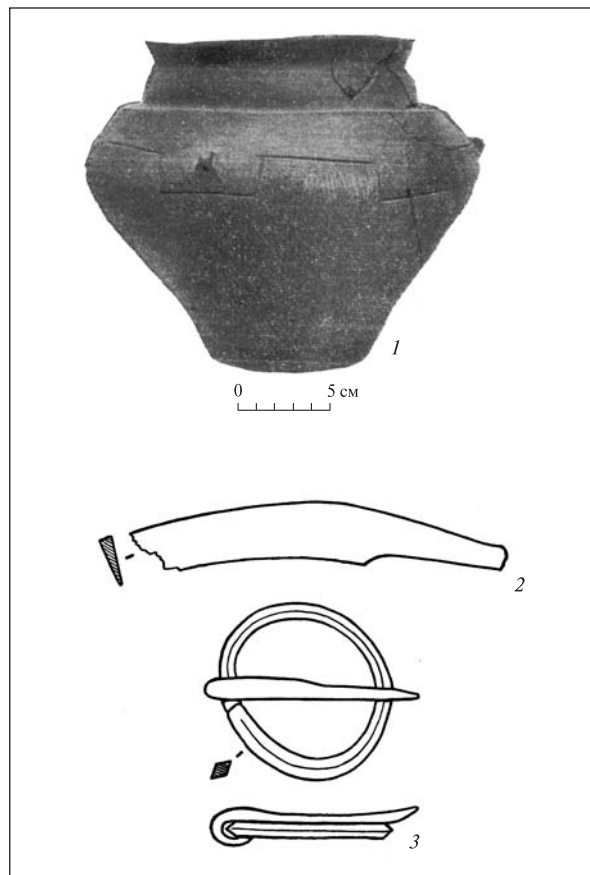


Рис. 5. Комплекс поховання з Пересыпок (за Ю.В. Кухаренком)

ли досить довго — впродовж фаз A2 і A3. Умбон відрізняється низкою деталей від основних типів передримського і ранньоримського часу. За основними ознаками (форма купола, великі бляхи, невисокий суцільний шпиль) він нагадує умбони типу 10 (Vochnak 2005).

Шпори належать до підгрупи А, за класифікацією Є. Гінальського, яка в цілому датується пізнім передримським часом (Ginalski 1991, s. 55—56). Аналогічні вироби походять, зокрема, з пшеворських комплексів у Гриневі та Веселках. До них близькі знахідки з поселень зарубинецької культури Оболонь (Луг 4) і Монастирок. Відмітимо, що парні шпори в похованнях пшеворської і оксивської культур трапляються порівняно рідко — в семи і чотирьох похованнях відповідно (Łuczkiwicz 2006, s. 90).

Застібка «з крильцями» близька до виробів типу K. 49 (Kostrzewski 1919, gys. 49). Помічено, що такі застібки (як і масивні кільця) використовували в пасках або портупях для підвішування меча впродовж тривалого періоду — від рубежу фаз A1/A2 до кінця передримського часу (Dąbrowska 1988, s. 30).

Таким чином, сума хроноіндикаторів дозволяє досить точно датувати поховання з Мутина

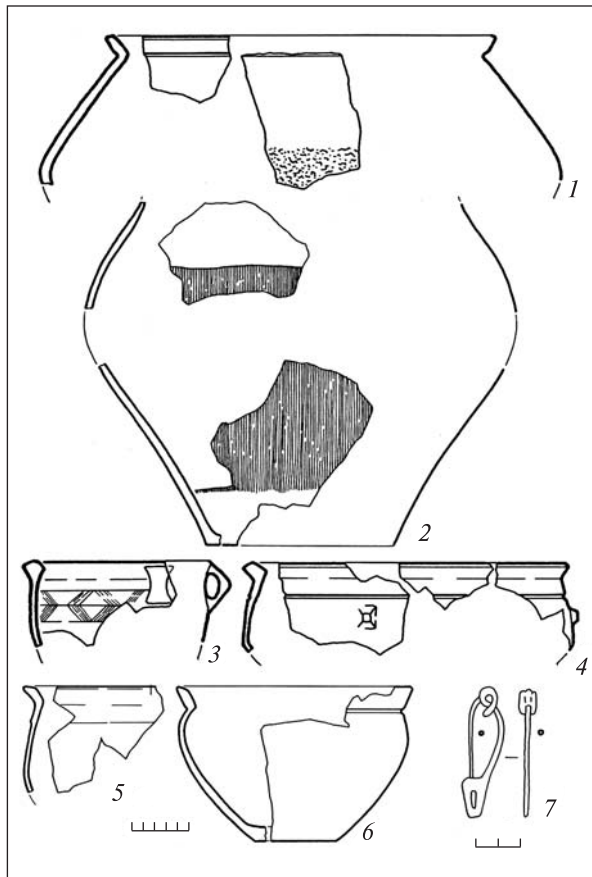


Рис. 6. Зразки кераміки другої групи (північно-західного походження) з пам'яток типу Харівка та залізна фібула: 1, 3–6 — Красне 4; 2, 7 — Литвиновичі 3 (рис. А.М. Обломського і Р.В. Терпиловського)

на фіналом передримського часу (кінцем фази А3) або рубежем передримського і початком ранньоримського часу (А3/В1), іншими словами, рубежем ер.

На відміну від металевих предметів, що мають численні паралелі серед старожитностей Центральної Європи, знайти аналогії посудині-урні найважче. Хоча її загальна схожість (і за формою, і за орнаментальною композицією) з керамікою північно-західного кола не викликає сумнівів, близькі аналогії нам не відомі. Як більш віддалені можна назвати посудини з поховань ясторфської культури в Майсдорфі та Цигельсдорфі (Müller 1985, s. 208–226, tabl. 5, 8; 23, 10).

У зв'язку з цим слід звернутися до матеріалів із поховання, випадково виявленого на правому березі Сейму неподалік від Путивля в с. Пересипки ще 1936 року і опублікованого Ю.В. Кухаренком (1970)³. Комплекс включав невеликий вазоподібний горщик-урну з кальцинова-

³ Наші спроби знайти речі з поховання у Пересипках у фондах Путивльського краєзнавчого музею на початку 1990-х рр., на жаль, були безуспішні.

ними кістками, пряжку і ніж (рис. 5). Дослідник навів низку аналогій урні серед знахідок таких культур пізньолатенського часу як оксивська, ясторфська і пшеворська, допускаючи, що подібний за формою посуд трапляється й пізніше. Зрештою, намагаючись звузити коло пошуків, Ю.В. Кухаренко визначив комплекс, як пам'ятку типу Брест-Тришин і датував кінцем I—II ст. (Кухаренко 1970, с. 34). З ним погодився М.Б. Шукин, який відніс тілоспалення з Пересипок до вельбарської культури періоду В2/С1а (Szczyk 1981, s. 136), дотримуючись цієї думки й надалі (Шукин 1994, с. 247; 2005, с. 105–106). Його підтримала К.В. Каспарова, навівши низку аналогій форми та системі орнаменталізації горщика з Пересипок, щоправда не дуже близьких (Каспарова 1989, с. 278–280). Один з авторів цієї статті також висловився з цього приводу, пославшись на думку Є. Окулича про те, що ця посудина може бути близькою кераміці нидицької групи пшеворської культури (Терпиловский 1989, с. 232).

Ситуація змінилася після того, як на початку 1990-х рр. А.М. Обломський і Р.В. Терпиловський здійснили розвідку в середній течії Сейму та виявили низку пам'яток пізньолатенського часу, подібних до відомого з кінця 1940-х рр. за роботами Д.Т. Березовця поселення біля с. Харівка (Максимов 1972, с. 54–55). Всього (з урахуванням досліджень попередників) зафіксовано 19 пам'яток «типу Харівка». На поселеннях Красне 4, Чаплищі 3, Пересипки 1 і Литвиновичі 3 в 1991–1992 рр. здійснені розкопки. Очевидно, біля поселення Пересипки 1 і було свого часу виявлено поховання, опубліковане Ю.В. Кухаренком. На жаль, колапс «бюджетної» археології не дозволив продовжити дослідження цієї цікавої культурної групи. Втім, основні результати робіт в Середньому Посеймі введени до наукового обігу (Обломский, Терпиловский 1994; 1994а; Обломский 2000).

На тлі зарубинецької культури пам'ятки типу Харівка є дуже своєрідними. Будучи найсхіднішим з її локальних варіантів, вони в той же час вирізняються найбільше численними і виразними західними елементами. Своєрідність пам'яток типу Харівка визначається, в першу чергу, керамічним комплексом, який за походженням можна розділити на дві основні групи. Частина кухонного і столового посуду характерна для зарубинецької культури, передусім для її середньодніпровського варіанта, хоча трапляється і кераміка, що має загальнозарубинецьке поширення. Проте в контексті цієї статті особливий інтерес становить посуд другої групи, пов'язаний за походженням

з центральноевропейським культурним колом, передусім з ясторфською і пшеворською культурами. Співвідношення між цими двома групами може бути різним. У Красному 4, приміром, центральноевропейська кераміка різноманітніша, ніж в Литвиновичах 3, а зарубинецька представлена меншою кількістю типів. Хронологія пам'яток типу Харівка визначається межами існування зарубинецької культури (від рубежу III/II ст. до н. е. до початку н. е.) за фрагментами коських, родоських і синопських амфор, а також за знахідкою залізної фібули пізньолатенської схеми з рамчастим приймачем, близької до застібок з Мутина (рис. 6). Найявніість двох компонентів у матеріальній культурі пам'яток зарубинецького часу Середнього Посейм'я свідчить про змішаний етнічний склад населення цього регіону (Обломский, Терпиловский 1994; Обломский 2000, с. 152—154).

Після робіт на пам'ятках типу Харівка виникло припущення про зв'язок з ними поховання з Пересипок. Дійсно, знайдена там урна за стилем оформлення (тричасні вінця, орнамент у вигляді меандру, прямокутні наліпишищечки, вертикальні дрібні розчоси, нанесені гребенем по лощеній поверхні) явно належить до другої групи кераміки Середнього Посейм'я (Обломский, Терпиловский 1994, с. 162, рис. 6—8). Фрагменти подібного посуду є, зокрема, серед матеріалів поселення Литвиновичі 3 (Обломский 2000, рис. 9, 2; 10, 4).

Своєю чергою, схожість посудин з Пересипок і Мутина не викликає сумнівів: їх поєднують загальна форма, пропорції, гранчасті вінця, характер орнаментативної («меандр», вертикальні розчоси, шишечки, лощені верх і низ). Втім, є і відмінності (на наш погляд, другорядні): урна з Пересипок значно менша, у верхній частині вона має уступ, відсутній на посудині з Мутина, кількість шишечок різна (три на урні з Пересипок і п'ять на посудині з Мутина). В цілому вазоподібні посудини з Пересипок і Мутина, поза сумнівом, належать до однієї традиції, пов'язаної, очевидно, з пам'ятками типу Харівка.

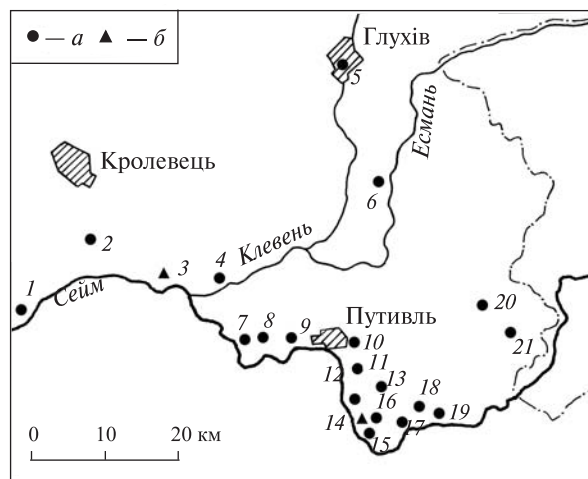


Рис. 7. Пам'ятки типу Харівка: а — поселення, б — окремі поховання. 1 — Любитове 2; 2 — Червоний Ранок; 3 — Мутин; 4 — Литвиновичі 3; 5 — Глухів; 6 — Баничі 3; 7 — Красне 4; 8 — Красне 2; 9 — Пруды; 10 — Путивль; 11 — Пешків; 12 — Харівка; 13 — Калище; 14 — Пересипки; 15 — Пересипки 1; 16 — Пересипки 2; 17 — Чаплищі 3; 18 — Волинцеве; 19 — Іванівка 1; 20 — Нова Слобода; 21 — Мар'янівка

Бронзова ситула, використана як урна, і повний комплект військового спорядження, що включав меч, спис, ніж, щит і шпори, знайдені в мутинському похованні, свідчать про дуже високий соціальний статус небіжчика. Очевидно, поховання цього могутнього вождя було здійснене близько рубежу ер. Його етнічну належність з огляду на деталі поховального обряду і характер супроводу (в першу чергу, зброї), скоріш за все, можна визначити як германську.

Таким чином, у порубіжжі лісової та лісостепової смуг Дніпровського Лівобережжя в передримський час спостерігаємо низку етнокультурних імпульсів, пов'язаних із західним колом старожитностей. Їхнім свідченням є знахідки короноподібних гривен у середній течії Десни (Schcukin, Valkova, Shevchenko 1992), один з компонентів культурної групи типу Харівка, а також пов'язані з ним кремації з Пересипок і Мутина в середній течії Сейму (рис. 7). Кожне з цих явищ має виразні паралелі серед пам'яток ясторфської та пшеворської культур.

Амброз А.К. Фибулы юга Европейской части СССР (II в. до н. э. — IV в. н. э.). — М., 1966 (САИ. — Вып. Д 1—30).

Каспарова К.В. Соотношение вельбарской и зарубинецкой культур в Припятском Полесье // *Kultura wielbarska w młodszyim okresie rzymskim.* — Lublin, 1989. — Т. II. — С. 263—282.

Козак Д.Н. Пшеворська культура у Верхньому Подністров'ї і Західному Побужжі. — К., 1984.

Кухаренко Ю.В. Погребение у с. Пересыпки // *МИА.* — 1970. — 176. — С. 33—35.

Максимов Е.В. Среднее Поднепровье на рубеже нашей эры. — К., 1972.

Обломский А.М. Материалы зарубинецкого периода на поселении Литвиновичи 3 в Среднем Посеймье // *Stratum plus.* — 2000. — № 4. — С. 141—155.

- Обломский А.М., Терпиловский Р.В.* О связях населения Центральной Европы и востока Днепровского Левобережья в латенское и раннеримское время // *Kultura przeworska*. — Lublin, 1994. — Т. 1. — С. 159—181.
- Обломский А.М., Терпиловский Р.В.* Посейм'я у латенський час // *Археологія*. — 1994а. — № 3. — С. 41—51.
- Пачкова С.П.* Пути формирования фибульного комплекса зарубинецкой культуры // *Археологія давніх слов'ян*. — К., 2004. — С. 9—38.
- Терпиловский Р.В.* К проблеме контактов киевской и вельбарской культур // *Kultura wielbarska w młodszym okresie rzymskim*. — Lublin, 1989. — Т. II. — С. 231—247.
- Шукин М.Б.* На рубеже эр. Опыт историко-археологической реконструкции политических событий III в. до н. э. — I в. н. э. — СПб., 1994.
- Шукин М.Б.* Готский путь. Готы, Рим и черняховская культура. — СПб., 2005.
- Bochnak T.* Uzbrojenie ludności kultury przeworskiej w młodszym okresie przedrzymskim. — Rzeszów, 2005.
- Dąbrowska T.* Wczesne fazy kultury przeworskiej. Chronologia — zasięg — powiązania. — Warszawa, 1988.
- Eggers H.-J.* Zur absoluten Chronologie der römischen Kaiserzeit im freien Germanien // *JRGZM*. — 1955. — 2.
- Ginalski J.* Ostrogi kabłąkowe kultury przeworskiej. Klasyfikacja typologiczna // *Przegląd archeologiczny*. — 1991. — 38. — С. 53—84.
- Kostrzewski J.* Die ostgermanische Kultur der Spätlatenzeit // *Mannus-Bibliothek*. — Leipzig; Würzburg, 1919. — N 18—19.
- Luczkiewicz P.* Uzbrojenie ludności ziem Polski w młodszym okresie przedrzymskim. — *Archaeologia Militaria II*. — Lublin, 2006.
- Müller R.* Die Grabfunde der Jastorf- und Latènezeit an unterer Saale und Mittelelbe. — Berlin, 1985 (Veröffentl. Landesmus. Vorgesch. Halle. — 38).
- Szczukin M.B.* Zabytki wielbarskie a kultura czerniachowska // *Problemy kultury wielbarskiej*. — Słupsk, 1981. — С. 135—161.
- Schcukin M.B., Valkova T.P., Shevchenko Yu. Yu.* New finds of «Kronenhalsringe» in the Chernigov Region Ukraine and Some Problems of their Interpretation // *Acta Archaeologica*. — Kobenhavn, 1992. — Vol. 63. — P. 39—56.
- Smiszko M.* Kultury wczesnego okresu epoki cesarstwa rzymskiego w Małopolsce Wschodniej. — Lwów, 1932.

Надійшла 30.03.2010

Р.В. Терпиловский, Л.И. Билинская

ТРУПОСОЖЖЕНИЕ ЗНАТНОГО ВОИНА РУБЕЖА ЭР НА СЕЙМЕ

Публикуются находки из уникального погребения, случайно обнаруженного возле с. Мутина на Сейме, хранящиеся в Кролевецком краеведческом музее. В керамическую урну были помещены согнутые меч и наконечник копья, а также бронзовая ситула, наполненная кальцинированными костями, среди которых находились парные фибулы и шпоры, нож и металлические части портупей. Ситула была накрыта умбоном щита. Набор оружия и погребальный обряд, включавший согнутые предметы вооружения, находят близкие аналогии среди трупосожжений таких латенизированных культур Центральной Европы как пшеворская и оксывская. Фибулы позднелатенской схемы с рамчатым приемником можно датировать финалом Латена (поздним предримским временем, по терминологии польских археологов), то есть рубежом эр.

Урна по основным признакам аналогична сосуду из погребения в Пересыпках близ Путивля, происхождение и датировка которого давно вызывают оживленные дискуссии. Теперь очевидно, что и трупосожжение из Пересыпок, как и погребение из Мутина, связаны с местной культурной группой типа Харьевка. Как показали раскопки А.М. Обломского и Р.В. Терпиловского начала 1990-х гг., именно в памятниках типа Харьевка наблюдается своеобразное сочетание зарубинецких элементов и древностей северо-западного круга (ясторфской и пшеворской культур).

R.V. Terpylovskiy, L.I. Bilinska

CREMATION OF A NOBLE WARRIOR OF THE EDGE OF MILLENNIA IN THE SEYM RIVER REGION

The finds from a unique burial accidentally found near Mutyn village in the Seim River region and kept in the Krolevets Museum of Local Lore are published. Bent sword and a spearhead, as well as bronze situla filled with calcined bones among which there were paired fibulae and spurs, a knife and metal elements of sword-knot, were put into ceramic urn. Situla was covered by a shield boss. A set of arms and burial custom which included bent weapons have close analogies among cremations in such La Tène influenced cultures of Central Europe as Pshevorska and Oksyvska ones. Fibulae of the late La Tène scheme with a framed receiver could be dated by the final stage of La Tène culture (the Late pre-Roman period in terms of Polish archaeologists), i.e. by the edge of millennia.

Urn by its main features is analogous to the vessel from the burial in Peresyvky near Putyvl, origin and date of which have been under spirited discussion for a long time. Now it is apparent that both the cremation from Peresyvky and the burial from Mutyn are related to the local cultural group of Kharivka type. As the excavations of A.M. Oblomskiy and R.V. Terpylovskiy of the beginning of the 1990-s showed, it is the sites of Kharivka type where a distinctive combination of Zarubynetska culture elements and antiquities of the north-western circle (Yastorfka and Pshevorska cultures) is observed.