

Roztoky settlement is situated on the left bank of the Vltava River, on the narrow and clearly naturally separated belt from the surrounding relief of 25 hectares area and 1500 m length. After excavations in 2006 estimated number of dwellings is from 600 to 700.

Such Prague-Korčák culture settlements with a great number of dwellings are known in Ukraine: Rashkiv 1 (80 houses) and Rashkiv 2 (97 houses) of the end of the 8<sup>th</sup> c.

О.І. Айбабін

## АНТРОПОМОРФНА БЛЯШКА З РОЗКОПОК У ФОРТЕЦІ ЕСКІ-КЕРМЕН

*Публікується бронзова бляшка, виявлена на городищі Ескі-Кермен.*

*К л ю ч о в і с л о в а: раннє середньовіччя, Крим, антропоморфна накладна бляшка.*

На розташованому в Гірському Криму плато Ескі-Кермен вивчені будівельні рештки та печерні споруди, віднесені до трьох етапів життєдіяльності: ранньовізантійська фортеця (кінець VI—VII ст.), місто хозарського часу (VIII — перша половина IX ст.) і пізньовізантійське місто (друга половина IX—XIII ст.). Планування центральної частини плато Ескі-Кермен не раз змінювалося. У процесі будівельних робіт, які провадили в пізні періоди, поверхню скелі зачищали для нових споруд, а раніше нашарування переміщували на схили біля краю плато, до захисних стін.

У 2006 р. були розкопані переміщені культурні шари на східному схилі городища біля внутрішньої сторони захисної стіни. Під 20—30-сантиметровим темно-коричневим дерновим шаром виявлений ясно-коричневий пухкий шар завтовшки 70—80 см, що перекривав пухкий темно-сірий золистий ґрунт завтовшки до 60 см. Він залягав на 30-сантиметровому шарі коричневого суглинку, під яким був шар ясно-коричневого суглинку потужністю до 1,5 м і засипка, що нівелювала поверхню схилу (Айбабін 2007, с. 134—137).

У шарі ясно-коричневого суглинку виявлено антропоморфну накладну бляшку (довжина 6,6 см, ширина 4,5 см), вилиту з білого металу, з загнутими до зворотньої сторони краями (рис.). Голова фігурки чоловіка вилита у формі геральдичної бляшки. Очі позначені двома різьбленими кружками з крапкою в центрі, під ними —

круглий отвір. Ноги зігнуті в колінах, зігнуті в ліктях руки сперті на стегна. Нижня частина однієї ноги не збереглася, на вцілілій — круглий отвір. Отвори призначалися для гвіздків, якими фігурку закріплювали на щільній основі.

Фігурка схематизовано передає образ, відомий за литими срібними антропоморфними бляшками-накладками на щільну основу, що входили до скарбу з Мартинівки (Pekarskaja,

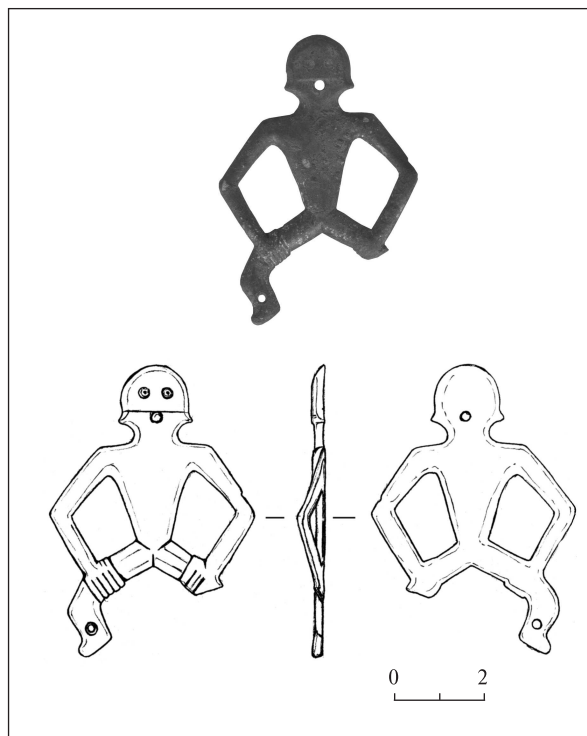


Рис. Антропоморфна бляшка з фортеці Ескі-Кермен

Kidd 1994, Taf. 25—26). Про час формування скарбу слід судити за речами з нього: візантійською посудиною з відтиснутими штемпелями імператора Юстина II (565—578) (Mango 1994, S. 36—38), деталями наборів на пасок, виготовленими в першій половині VII ст., багатоголовими антропоморфно-зооморфними фібулами (Pekarskaja, Kidd 1994, Taf. 3—5) варіанту I-1 (Айбабин, Хайрединова 2008, с. 30) і дніпровською пальчастою фібулою типу II (Pekarskaja, Kidd 1994, Taf. 6), аналогічною тим, що походять з поховань VII ст. з південно-західного Криму (Айбабин, Хайрединова 2008, с. 29—30). Антропоморфні фігурки, що досить віддалено нагадують бляшки з Мартинівки, знайдені в Середній Наддніпрянщині, Наддністрянщині (Приходнюк 1998, рис. 75, 8; 76, 9) і в алан-

ських похованнях VII ст. на Північному Кавказі (Ковалевская 1983, с. 46, мал. 1,7—8). Відтак, найвірогідніше, Мартинівський скарб могли зарити не раніше першої половини VII ст. Тоді ж у південно-західному Криму виготовили й бляшку, знайдену у фортеці Ескі-Кермен.

У Мартинівці в складі скарбу разом з антропоморфними фігурками-накладками були й литі зооморфні накладки (Pekarskaja, Kidd 1994, Taf. 27—29). Аналогії їм відомі у Візантії, в Коринфі (Davidson 1952, р. 134, pl. 68, 934). На думку Д. Ласло, бляшки з Мартинівки прикрашали передню луку сідла (László 1955, р. 276—277, fig. 81). Однак Г. Девідсон уважала згадані металеві накладки з Коринфа прикрасою шкатулок або скриньок (Davidson 1952, р. 132). Можливо, так використовували й бляшку з Ескі-Кермена.

*Айбабин А.И.* Проблемы хронологии византийской крепости на плато Эски-Кермен // МАИЭТ. — Симферополь, 2007. — XIII. — 129—150.

*Айбабин А.И., Хайрединова Э.А.* Могильник у села Лучистое. — Симферополь; Керчь, 2008. — Т. I.

*Ковалевская В.Б.* Антропоморфные амулеты VI—IX вв. на Северном Кавказе // КСИА. — 1983. — 176. — С. 43—50.

*Приходнюк О.М.* Пеньковская культура. — Воронеж, 1998.

*Davidson G.R.* The Minor Objects // Corinth XII. — Princeton, 1952.

*Mango M.M.* Die drei byzantinischen Silbergefäße und der Löffel. Bemerkungen // Pekarskaja, Kidd 1994. — S. 36—42.

*László Gy.* Études archéologiques sur l'histoire de la société des Avars // Arch. Hung. — 1955. — 34.

*Pekarskaja L.V., Kidd D.* Der Silberschatz von Martynovka (Ukraine) aus dem 6. und 7. Jahrhundert. — Innsbruck, 1994 (Monographien zur Frühgeschichte und Mittelalterarchäologie).

*Надійшла 15.02.2011*

*А.И. Айбабин*

#### АНТРОПОМОРФНАЯ БЛЯШКА ИЗ РАСКОПОК В КРЕПОСТИ ЭСКИ-КЕРМЕН

Публикуется антропоморфная литая накладная бляшка, обнаруженная на городище Эски-Кермен. Она пополняет серию изделий, известных по кладу из Мартыновки и другим находкам, и, вероятно, датируется первой половиной VII в.

*A.I. Aibabin*

#### ANTHROPOMORPHIC PLATE FROM THE EXCAVATIONS IN ESKI KERMEN FORTRESS

Anthropomorphic cast plated pendant found in Eski Kermen hill-fort is published. It enriches the series of items known from the treasure from Martynivka and other finds, and it is apparently dated by the first half of the 7<sup>th</sup> c.