

SOME PROBLEMS OF STUDY OF GENESIS AND DEVELOPMENT OF BONDARYKHYNKA CULTURE

The article deals with some disputable aspects of the problem of origin of Bondarykhynska culture. Attention is paid to the discussion about its genetic basis which is presented by two contrary viewpoints. The author doubts the hypothesis of evolution of the Malobudkivsk type from the Marianivska culture, particularly, the existence of the «the second horizon of the Marianivska culture» in the Dnipro and Don Rivers forest-steppe region as a cultural basis of the Malobudkivsk type monuments. At the same time, the question is raised about the participation of a component related with the cultural groups of the Volga River region in genesis of the Bondarykha culture. The source of this component can be presumably seen in the latest monuments of Pozdnyakovo culture and syncretic Pozdnyakovo and the Early Textile culture groups. The attention is paid to the issues of participation of the local cultural groups of the Final Bronze Age (bearers of Zrubna community and Studenok type) in this process. Substantiation of independent status of Post-Zrubna type necessitates the consideration of relationship between Bondarykhynska culture and Zrubna community within two interrelated aspects, presupposing the establishing of correlation of Bondarykhynska Culture materials with Berezhnivsko-Maivska Zrubna culture, and Post-Zrubna type as individual formations. According to the recent research, Studenok type materials are considered to be connected by origin with the Don and Volga Rivers region or the Oka River basin and to be presenting traditions close to those of Malobudkivsk type.

Е.А. Кравченко

ХРОНОЛОГІЯ МОЛОДШОГО ДОТАВРСЬКОГО ПЕРІОДУ КИЗИЛ-КОБИНСЬКОЇ КУЛЬТУРИ

У статті йдеться про матеріальну культуру населення Криму ранньозалізного часу, що традиційно пов'язується із кизил-кобинською культурою. Подано характеристику матеріалів, зокрема, детальну класифікацію кераміки, обґрунтовано синхронізацію її з іншими культурами Північного Причорномор'я і хронологію молодшого дотаврського періоду.

К л ю ч о в і с л о в а: ранній залізний вік, Крим, кизил-кобинська культура, хронологія, синхронізація

Хронологія і механізм формування кизил-кобинської культури викликає чимало дискусій у вивченні населення ранньої залізної доби Північного Причорномор'я. Останнім часом це ускладнилося через подавлення низки пам'яток регіону відповідно з оновленою схемою центральноєвропейської хронології (Pare 1996; Бруяко 2004). З іншого боку, «проблемним» є молодший, дотаврський, період кизил-кобинської культури, синхронний із комплексами НаВ2/3—НаС1 (ранньої фази) Балкано-Карпат, Північного Причорномор'я і Північного Кавказу, який за старою хронологічною схемою був розірваний у часі із попереднім періодом з причин слабкої наповненості матеріалом, синхронізованим в інших культурах з часом НаВ2. Проте серед матеріалу, синхронізованого із чорногорівськими комплексами, початково датованими часом НаВ2, основна частина якого при перегляді хронології увійшла до наступного періоду, виділилася група, яка і стратиграфічно, і типологічно займає

проміжну позицію між комплексами старшого (СДП) і молодшого (МДП) дотаврських періодів. Водночас більшість аналогів до матеріалу цієї групи надають речі із чорногорівських поховань, насамперед із камерними конструкціями (Гошко, Отроценко 1986; Махортых 2004), і це не дозволяє повністю відмовитися від виокремлення групи пам'яток Північного Причорномор'я, датованих часом НаВ2. У цій ситуації спробуємо розглянути опорні комплекси двох горизонтів кизил-кобинської культури — III-УБ і IV-УБ¹, матеріал яких і формує МДП (рис. 1).

Кінець СДП маркується загибеллю будівлі 2 Уч-Башу (рис. 2), матеріальний комплекс якої належить до горизонту III-УБ (Kravchenko 2005). На згарищі знайдено уламок тридирчасотого кістяного псалія (рис. 3, 1), що за О.І. Те-

¹ Назви горизонтів складаються із їх порядкового номера (I, II, III і т.д.) і перших літер пам'ятки, за комплексами якої їх було виділено. Для обох дотаврських періодів це Уч-Баш (УБ). Дослідження здійснено за матеріалами розкопок С.Ф. Стржельського 1952—1953 рр. (див. список літератури).

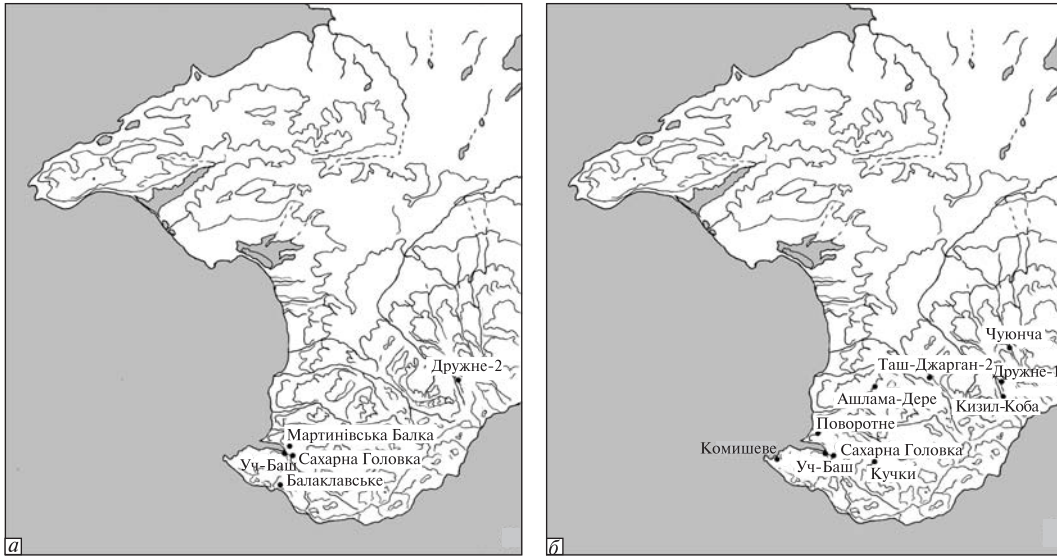


Рис. 1. Пам'ятки дотаврських періодів кизил-кобинської культури: а — СДП; б — МДП

реножкіним належить до стержнеподібних із отворами в одній площині (Тереножкин 1976, с. 181). Такі псалії мають широке датування від білозерського до ранньочорногорівського часу. Подібні зразки відомі у матеріалах II фази Бабадаг, що також доволі широко датується X—IX ст. до н. е. (Morints 1987, р. 52, 64, fig. 14, 2), поселення Цахнеуц та інших групи Козія-Сахарна (Кашуба 2000, рис. XXX, 4, 5, 11). М.Т. Кашуба доходить висновку про ідентичність цього типу псаліїв із пізньочорноліськими, а також чорногорівськими північно-східної зони, за О.Р. Дубовською (Кашуба 2000, с. 325—326). Наразі такі псалії зараховують до групи із отворами однакового розміру на одній осі без шляпок на кінцях і без потовщення навколо отворів — тип Жирноклеївський 1 (Вальчак, Мамонтов, Сазонов 1996, с. 35—36), що відповідають ранньому етапу чорногорівської культури степів Східної Європи.

Ця подія (загибель будівлі?) припадає на горизонт III-УБ, який датується приблизно кінцем X — серединою IX ст. до н. е. МДП, синхронний НаВ2/3 і початку НаС, у другій половині IX ст. до н. е. характеризується окремими проявами рис культур Північного Кавказу, і ця тенденція простежується протягом усього періоду до середини VIII ст. до н. е. Кераміка саме цього періоду трапляється у підкурганних степових похованнях із камерними конструкціями. Історично це може бути пов'язано з появою у регіоні степових номадів, із чим узгоджуються і пожежі на поселеннях, і поява кавказьких типів у керамічному комплексі кизил-кобинської культури. Кількість поселень зростає більш, ніж удвічі, кизил-кобин-

ські племена заселяють центральну і східну частини Кримських гір, проте матеріал цих пам'яток виглядає досить провінційно на тлі Західного Криму. Соціальна структура населення МДП не реконструюється через нестачу джерел. Проте констатується високий рівень гончарства і металургії заліза. Цей недовгий період закінчився доволі різкою зміною матеріального комплексу у другій половині VIII ст. до н. е., що можна пов'язати із приходом нової людності у регіон, цього разу зі сходу — Передкавказзя і Кубані.

Молодший дотаврський період припадає на IX—середину VIII ст. до н. е. (НаВ2-3—НаС: рання фаза). Є підстави припускати, що поселення Уч-Баш деякий час не функціонувало, оскільки основна кількість матеріалу цього періоду припадає на горизонт IV-УБ. Однак пам'ятку досліджено частково, тож цей висновок є гіпотетичним. Поселення Сахарна Головка, навпаки, функціонувало на початку періоду. Є також підстави припускати існування поселення у верхів'ї Камишевої бухти.

Могильники цього часу у західній групі кизил-кобинської культури наразі ідентифікувати не вдається. Часом НаВ2-3—НаС (рання фаза) датується центральна група могильника Дружне I, що, ймовірно, належить однойменному поселенню. Поховальну конструкцію представлено підквадратною кам'яною скринєю, ледь заглибленою у давню поверхню (Колотухин 2000, рис. 9, 48).

Центральну і східну групу пам'яток за цього періоду репрезентовано поселеннями Ашлама-Дере, епонімною пам'яткою Кизил-Коба, Таш-Джарган 2, Дружне 1. Можливо, до цього

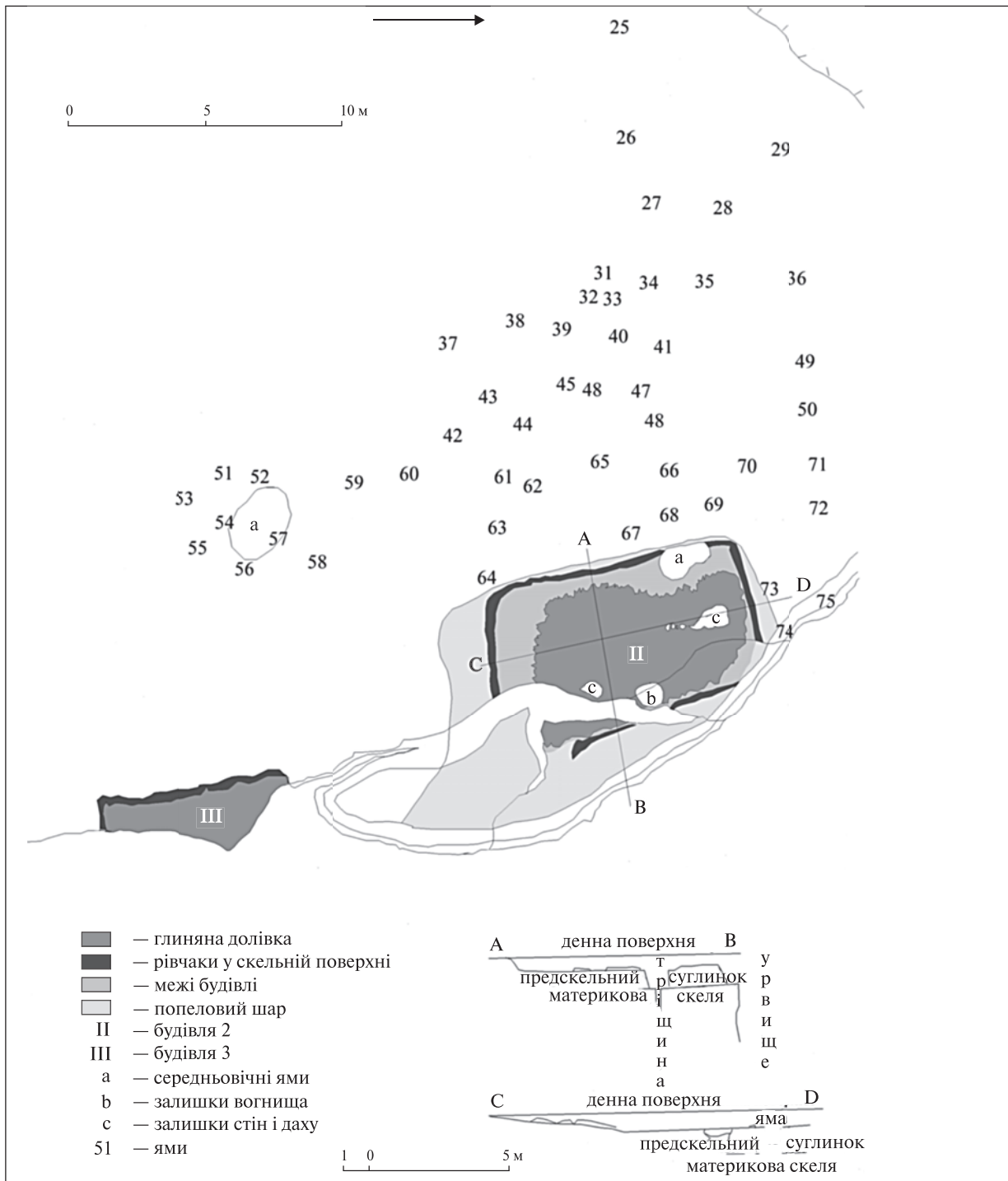


Рис. 2. Уч-Баш. План розкопу I 1953 р. (за С.Ф. Стржелецьким)

ж часу належить могильник Чуюнча (Колотухин 1996, с. 124—133; Наукові фонди ІА НАНУ, кол. 343).

Знаряддя з поселень, як і в попередній період, мають землеробський характер: зернотерки, розтирачі, товкачі, вкладні до серпів. Матеріал будівлі 3 Уч-Башу містить 35 прясел і їхніх уламків, що свідчить про розвиток прядильного ремесла і ткацтва. Уч-баські матеріали та-

кож вказують на значний, як і в попередній період, розвиток гончарства (викиди керамічного браку). Традиції у виготовленні кераміки, деякі прийоми лощення і фарбування посуду вказують на безперервність гончарних традицій на поселенні від раннього горизонту. Ті самі тенденції простежуються і за матеріалами Сахарної Головки цього періоду. МДП датується потужний комплекс металургії заліза на по-

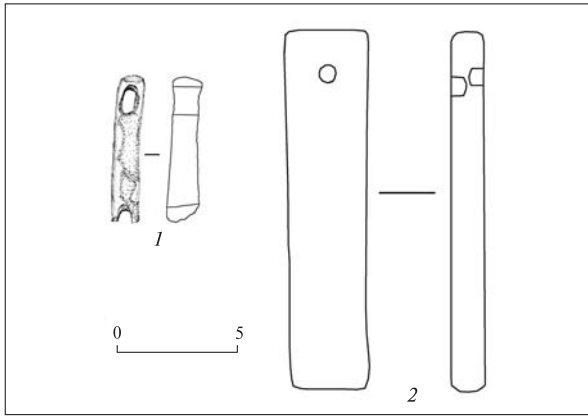


Рис. 3. Уламок псалія (1) з будівлі 2 і точило (2) із будівлі 3

селенні Уч-Баш — найраніший у Північному Причорномор'ї, розкопки якого з 2006 р. проводить автор².

Відомостей про світогляд, окрім знаків на посуді, немає. Цим періодом датуються кілька чорнолощених посудин із наліпом у вигляді пташиної лапи на тулубі (рис. 4, б; 5, 3). В.І. Козенкова, інтерпретуючи подібні зображення на посуді із Сержень-Юртівського могильника, визначає їх як «образ» — стилізоване обличчя, що за характером зображення є близьким передньо- і малоазійським, зокрема й троянським прототипам. Це може свідчити про єдині ідеологічні корені населення, яке лишило усі ці культури (Козенкова 2002, с. 72).

Вкажемо, що поселенські пам'ятки обох дотаврських періодів є нечисленними у Криму, проте існували впродовж 150—300 років. Сліди пожеж на поселеннях не призводили до припинення життя на них, що, ймовірно, пов'язано із можливістю відновлення господарської діяльності. Можливо, це зумовлено їх розташуванням біля джерел сировини — високоякісних глин, металоносних руд та ін. Площа, на якій простежується суцільний культурний шар і скупчення об'єктів, лише на Уч-баському поселенні становить понад 7 га. Зважаючи на площі мису Уч-Баш, зруйновані вибухом і Каменоломенним урвищем, у давнину вона була втричі більшою, що робить це поселення одним із найбільших у передскіфський час на півдні сучасної України.

Субстратна основа населення в цей період є місцевою, що вказує на відсутність різких демографічних змін. На користь цього свідчить продовження традицій попереднього горизонту у виготовленні кераміки. При цьому впливи інших культур у цей період демонстру-

ють двовекторність: за збереження традиційних для попереднього горизонту впливів культур «некласичного» гальштату із Подунав'я та Середнього Подністров'я або споріднених з ними простежується поява типів, генетично пов'язаних із Передкавказзям. Це збігається зі зміною історичної ситуації у цьому регіоні. Обидва передскіфські періоди демонструють певну генетичну спорідненість за трьома провідними категоріями кераміки: горщикоподібний посуд, корчагоподібний і кубкоподібний.

Аби впевнитися в цьому, розглянемо детально керамічний комплекс обох горизонтів Уч-Башу дотаврського періоду.

Горизонт III поселення Уч-Баш (III-УБ)

Горизонт виділено на основі матеріалу з долівки будівлі 2, що загинула у пожежі (Кравченко 2005), культурного шару і давньої поверхні над залишками також спаленої будівлі 1 (дет. див.: Кравченко 2004), ям 1—5, 9, 11, 13, 14, 26, 44, 56, 57 розкопу 1 (рис. 2). На розкопі 2 комплексів із синхронним матеріалом не зафіксовано. Аналогічний керамічний комплекс знайдено в ямі 2 поселення Сахарна Головка. За планіграфічними спостереженнями С.Ф. Стржелецького, ями 1—14 групуються між собою і тяжіють до західного борта розкопу 1 (1952 р.). Інші ями розташовані у північно-західному куті розкопу 1 (1953 р.). До групи ям 1952 р. також належать ями 6, 7 і 17, але за матеріалом їх не можна віднести до цього горизонту.

У комплексах трапляються працюючі камені, верхні частини вістер дротиків, кам'яні зернотерки та їхні фрагменти, уламки точильних каменів та точил, мергелеві кружки із центральним отвором, крем'яні вкладні, прясла, мушлі морських черепашок із просвердленим отвором. Комплекси³ горизонту синхронізовано на основі аналізу керамічного посуду.

³ Під комплексом ми розуміємо археологічний об'єкт, штучно обмежений у давнину і не порушений у своїх межах після припинення функціонування, яке відбулося одночасно або протягом незначного часу, який не має принципового значення для хронологічної шкали, що застосовується (наприклад, датування у межах століття дозволяє для уточнення використовувати комплекс, що функціонував менш, ніж століття, за стратиграфічними та іншими спостереженнями). У межах класів нелощеної (кухонної) і лощеної (парадної) кераміки виділено найдрібнішу класифікаційну таксономічну одиницю — вид, що є інструментом для виокремлення групи артефактів, які існували у вузькій проміжок часу, що відповідає хронологічному горизонту і відбиває єдність форми, орнаменту і технології виготовлення. При виділенні враховувались орнамент, його мотив і спосіб на-▶

² Матеріали готуються до публікації.

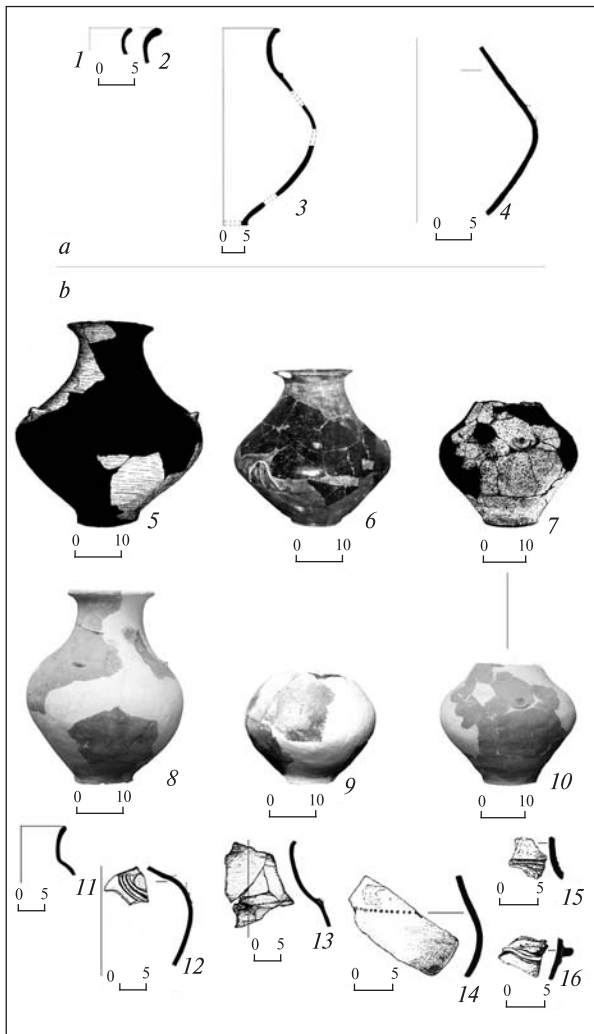


Рис. 4. Корчагоподібний посуд: а — вид III/5; б — вид IV/4. Уч-Баш, розкоп 1: 1, 2 — яма 1; 3 — яма 26; 4 — шар над обмазкою будівлі 2; 5, 7/10 — будівля 3; 6 — давня поверхня над шаром, що перекривав будівлю 1; 8, 9, 11—13 — яма 46; 14 — яма 63; 15 — яма 35; 16 — яма 65

Клас нелощений посуд. Вид III/1. Великий посуд (рис. 6, 5—7) із короткою шийкою, трохи відігнутих вінцем і розширеним тулубом, товстостінний, без грубих домішок у тісті. Відома орнаментация — наліпний широкий пружок, декорований пальцевими защипами.

Найпоказовіші фрагменти дуже деформовано пожежею, тому аналоги їм можуть бути некоректними. Ймовірно, вид належить до того

несення, обробка поверхні, формувальна маса, випад, особливості технології виготовлення, форма. За виділеними ознаками сукупність видів у комплексах при непорушності складу функціональних категорій було синхронізовано і об'єднано у просторово-часові одиниці — хронологічні горизонти — вузькі проміжки часу, що характеризуються певним набором ознак матеріальної культури (себто, горизонт не є періодом, він може межувати або не межувати із наступним на сьогодні відомим горизонтом).

ж типологічного ряду, що й види I/1 (Кравченко 2009, рис. 5) і II/3 попередніх горизонтів.

Вид III/2. Великий посуд із плавно відігнутих вінцем, високою шийкою, що перегином переходить в опукле плече, із ретельно заглаженою зовнішньою поверхнею, переважно зовнішньою ангобованою (рис. 7, 2—20). Тулуб видовжених пропорцій переходить у пласке дно, яке за діаметром менше за вінця. Максимальне розширення тулуба припадає на верхню третину посудини. Найбільший її діаметр менший за висоту. Характерна орнаментация — підтрикутний у перетині пружок під горлом із розіркненими кінцями, які не перетинаються.

Вид знаходиться в одному типологічному ряді з підвидом I/36 (Кравченко 2009, рис. 7) і видом II/2 (Кравченко 2004, рис. 4, 5) попередніх горизонтів (рис. 7, 1). Посуд будівлі 2 походить із шару на долівці під обмазкою (рис. 7, 16—18). Подібний посуд знайдено у заповнених ям поселення Ашлама-Дере біля Бахчисарая (Крис 1957, с. 44, рис. 2, 1, 2).

Вид III/3. Великий тарний посуд (рис. 6, 1—4), іноді трохи підлошений, з домішкою піску і черепашкового піску, без ангобу, із дугоподібно відігнутими широкими вінцями, короткою увігнутою шийкою, що переходить у випнуте плече і тулуб із найбільшим розширенням у верхній третині посудини, яка конічно звужується до вузького плаского дна. Діаметр вінця значно перевищує діаметр дна і трохи менший за діаметр тулуба, висота посудини приблизно

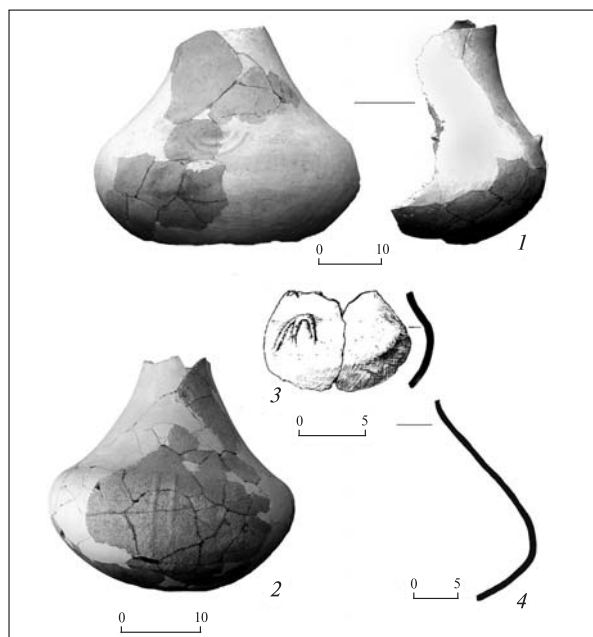


Рис. 5. Корчагоподібний посуд, вид IV/5. Уч-Баш, розкоп 1: 1, 2 — яма 46; 3 — яма 65; 4 — шар над обмазкою будівлі 2

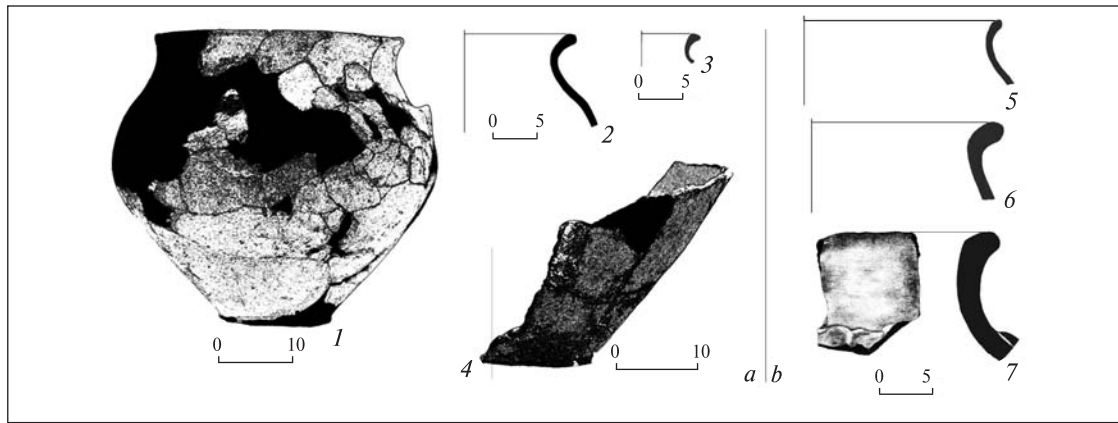


Рис. 6. Горщикоподібний посуд: а — вид III/3; б — вид III/1. Уч-Баш, розкоп 1: 1, 4 — долівка будівлі 2; 2 — яма 26; 3 — яма 2; 5, 6 — яма 5; 7 — яма 44

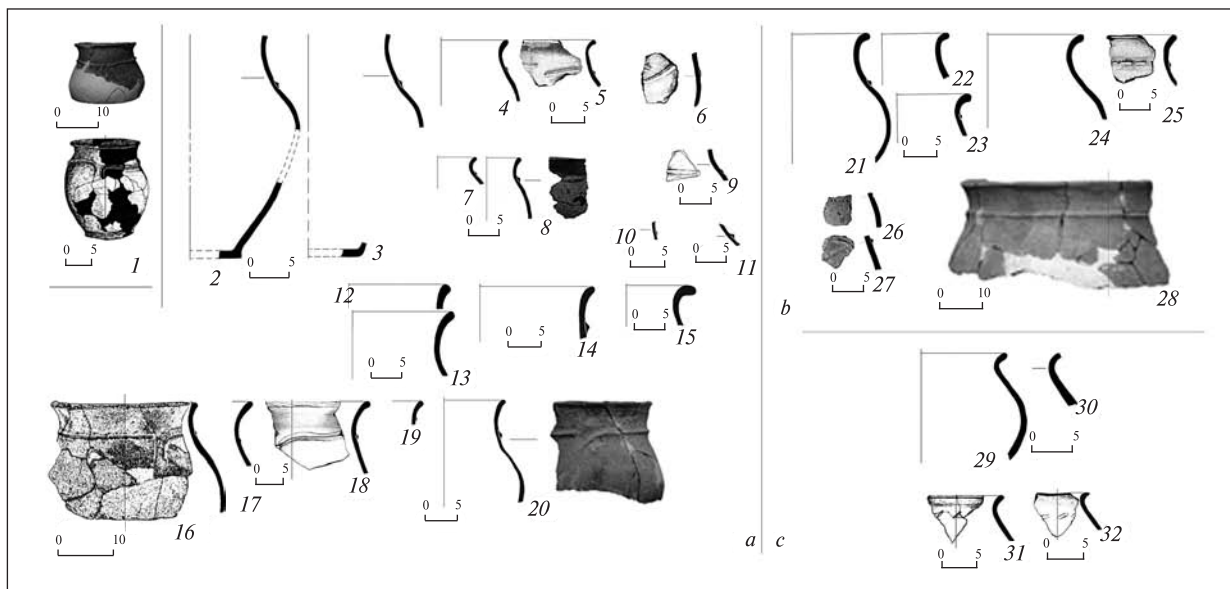


Рис. 7. Горщикоподібний посуд: 1 — види I/36, II/2; а — вид III/2; б — вид IV/1; с — вид IV/3. Уч-Баш, розкоп 1: 2, 3 — яма 26; 7, 8 — яма 13; 9 — яма 14; 10, 14, 19, 20 — яма 5; 11 — яма 2; 12—13 — яма 1; 15 — яма 3; 16—18 — долівка будівлі 2; 24, 25, 32 — яма 46; 21—23, 29, 30 — яма 63; 26, 27 — засипка будівлі 3; 28 — яма 65; 31 — яма 34. Сахарна Головка: 4—6 — яма 2

дорівнює найбільшій ширині. Посуд зазвичай не орнаментовано або орнаментовано рогоподібним виступом-наліпом на плечі (рис. 6, 1). Тісто дуже цупке, стінки товсті і доволі важкі на тлі кераміки з попередніх горизонтів.

Одна посудина походить із будівлі 2 із шару на підлозі (рис. 6, 1).

Цей вид спричинює неабиякі труднощі із синхронізацією. З одного боку, він може бути результатом розвитку виду I/1, відомого з білозерського часу, з іншого — його форма є ближчою до набагато ранішого посуду: великих чаш, відомих у комплексі поселень Бурун-Елі і Тау-Кипчак (Колотухин 2003, рис. 49, 7; 59, 15), які належать до доби пізньої бронзи. Найвірогідніше, що всі вони є похідними від чаш «сабатинівського» комплексу (Гершкович 1997, рис. 5,

4). Значна кількість архаїчних рис у попередніх горизонтах дозволяє припускати таку можливість, надто, що представлений вид походить із долівки будівлі 2, а, отже, передреже і є ближчим до попередніх горизонтів, аніж до наступних. Дослідники взаємовпливів культур білозерської і Ноа також констатують подібність певних форм їхнього посуду (Агульников 2004, с. 5, рис. 2, 7), виводячи тим самим подібні форми із ареалу балкано-карпатських культур, де схожі трапляються в керамічному комплексі групи Холеркань-Ханска, яка змінює Ноа і сабатинівську культуру внаслідок демографічного переміщення із Нижнього Подунав'я (Levitki 1994, р. 167—172, fig. 4, 35, 38). Вид належить до типологічному ряду видів I/1 (Кравченко 2009, рис. 5) і II/3 попередніх горизонтів.

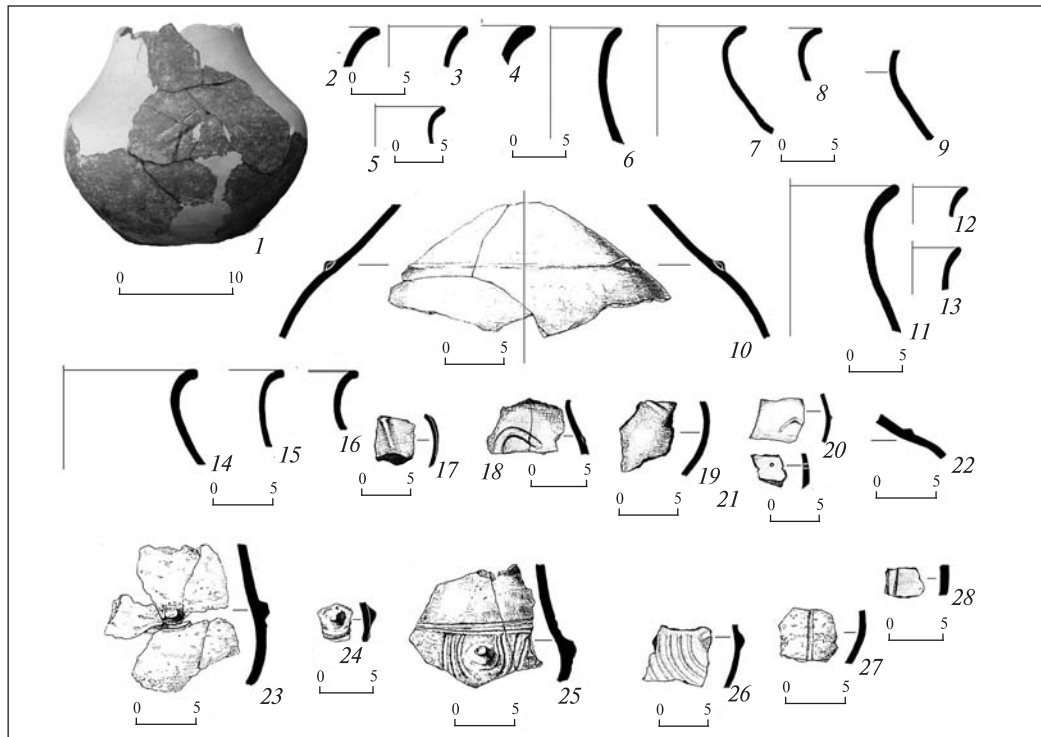


Рис. 8. Корчагоподібний посуд, вид III/4. Уч-Баш: 2, 3 — яма 1; 5, 17 — яма 2; 4, 6 — яма 13; 7–9 — яма 3; 10 — яма 14; 11–13, 28 — яма 5; 18 — яма 57; 20, 21 — будівля 2, 24 — яма 44; 26 — шар над обмазкою будівлі 2. Сахарна Головка: 14–16, 19, 22, 23, 25, 27 — яма 2

Клас лошений посуд. Вид III/4. Посуд (корчаги) переважно товстостінний і доволі важкий на тлі кераміки попередніх горизонтів, з округлим тулубом із найбільшим його розширенням у нижній частині, рівно відігнутих вінцем і високим горлом та дном без уступу (рис. 8). Плечко часто модельоване незначним перегином (біля середини висоти посудини). Орнаментований від плеча відрізком пружка, наліпом, наліпом-кнопкою з канелюрами знизу, наліпом у вигляді перевернутого півмісяця. Висота посуду дорівнює або ненабагато перевищує його найбільший діаметр, що припадає на середину або нижню половину.

Із шару на долівці походить кілька фрагментів стінок із наліпом — перекинутим півмісяцем (рис. 8, 20). У шарах над обмазкою також є посуд з подібною орнаментатією. Проте закриті комплекси містять форми, аналогічні матеріалу із підлоги будівлі 2 і частково горизонту II-УБ.

Подібні корчаги відомі також серед інвентарю підкурганних скорчених поховань Криму і Північнопричорноморського степу, що традиційно визначаються як чорногорівські: Володимирівка поховання 2/10 (Махортых 2004, рис. 2, 1–4), Аккермень поховання 11/2 (Гошко, Отрощенко 1986). У верхньому шарі поселення Уч-Баш знайдено чимало уламків подібного посуду чудової якості — тонкостінних,

міцних на злам, із дзеркальним лошенням і ретельно нанесеним орнаментом. Цей вид і за профілюванням, і за орнаментатією є генетично близьким до парадних циліндрошійних кубків білозерської культури, з одного боку, і відповідного посуду чорногорівських поховань — з іншого.

Вид III/5. Біконічний посуд (корчаги) середніх пропорцій із найбільшим розширенням тулуба на середині або у нижній частині, із відігнутих вінцем, звуженою короткою шийкою і пласким дном (рис. 4, 1–4). Посуд тонкостінний, із добре вимішаної відмуленої маси без грубих домішок, зі світлою поверхнею. Відомий орнамент — наліп над перегином тулуба.

Цей вид у матеріалі будівлі 2 представлено у шарах над обмазкою. Він є типологічно ближчим до біконічних корчаг наступного горизонту виду IV/4 і, можливо, корчаг-кубків IV/5; ймовірно, відображає зміну типів на поселенні.

Вид III/6. Посуд товстостінний (кубки та черпаки), лошений зовні чорним або бурим кольором, із плавним профілем без чітко вираженого ребра з діаметром вінця, що приблизно дорівнює найбільшій ширині посудини та дорівнює або більший за її висоту (рис. 9, 1–20). Найбільша ширина припадає на нижню половину або середину висоти, вінце слабо відігнуте, шийка висока, виражена слаб-

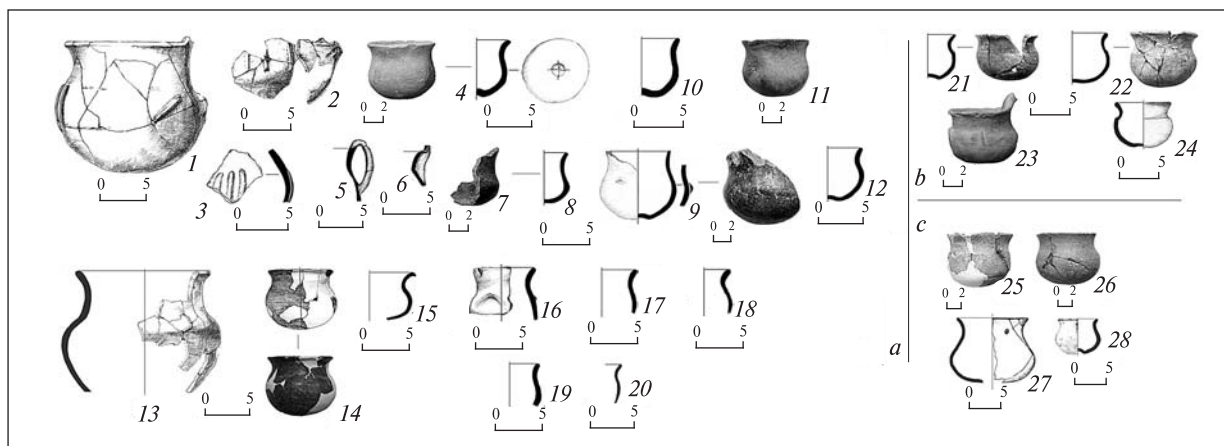


Рис. 9. Кубкоподібний посуд: а — вид III/6; б — вид III/7; с — вид IV/7. Уч-Баш, розкоп 1: 1, 15 — яма 26; 3 — яма 56; 4, 7, 9, 23 — шар над обмазкою будівлі 2; 5, 13, 14 — яма 5; 6 — яма 1; 10 — яма 11; 11 — яма 13; 12, 17 — яма 14; 16, 21, 22 — будівля 2; 18 — яма 4; 20 — яма 2; 25, 26 — будівля 3; 27 — яма 46; 28 — яма 63. Сахарна Головка: 2, 24 — яма 2

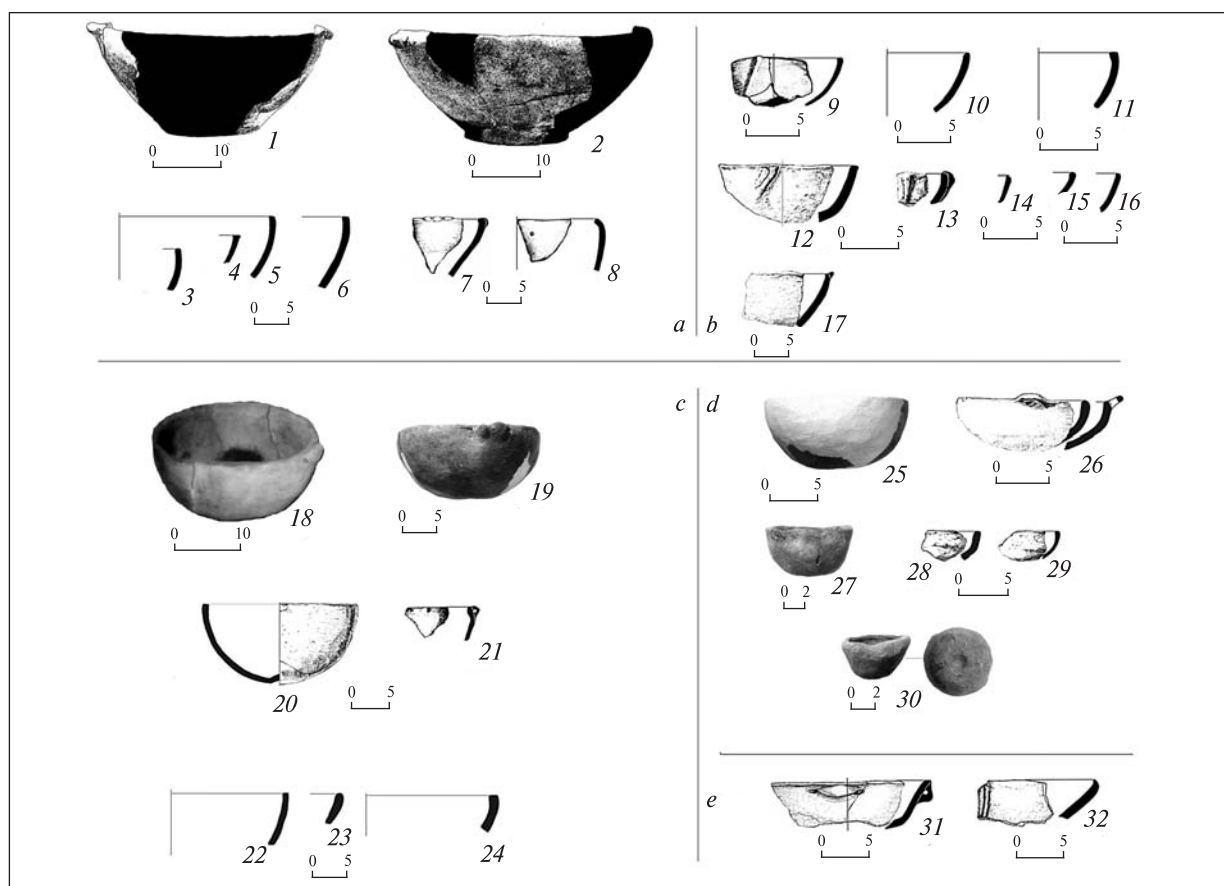


Рис. 10. Мископодібний посуд: а — вид III/8; б — вид III/9; с — вид IV/8; д — види IV/9 і IV/9а; е — вид IV/10. Уч-Баш, розкоп 1: 1, 2, 8 — будівля 2; 4 — яма 3; 7 — шар над обмазкою будівлі 2; 9 — яма 4; 10, 15, 16 — яма 14; 18, 19, 25, 27, 30 — будівля 3; 20, 21, 28, 29 — яма 65; 22–24, 31 — яма 63; 26 — яма 34; 32 — яма 46. Сахарна Головка: 5, 6, 11, 12, 13, 17 — яма 2

ко. Ручки черпаків петлеподібні, підіймаються над вінцями. Орнамент — шишкоподібні або пружкові наліпи у верхній частині тулуба, часто потрійні. У шарі над обмазкою будівлі 2 траплявся подібний посуд, орнаментований вдвуденнями. Тісто із домішками грубо-, дріб-

нозернистого та черепашкового піску, випал хороший.

Вид у матеріалі будівлі 2 представлено знахідками на долівці (рис. 9, 16) і в нашаруваннях над обмазкою (рис. 9, 4, 7, 9). Посуд цього виду і його підвидів добре представлено на

Ғригорівському городищі, однак там він інакше орнаментований (Смирнова 1980, рис. 2, 23—25, 27, 28; 3, 5; 4, 11). Г.І. Смирнова датувала цю пам'ятку пізньочорноліським часом і синхронізувала із групою Сахарна-Солончени та похованням у кургані 1 біля с. Мервинці, де також відомі черпаки подібної форми. Відповідно з переглянутою хронологією пізньочорноліських та жаботинських старожитностей (Дараган 2005, с. 16) і через відсутність жаботинських матеріалів на Григорівському городищі (Смирнова 1980, с. 133), його дата припадає на фінал НаВ2 і визначається у межах ІХ ст. до н. е.

Вид належить до типологічного ряду видів Іа/3 (Кравченко 2009, рис. 11) і ІІ/7 (там само, рис. 5, 6) попередніх горизонтів.

Вид ІІІ/7. Посуд (кубки та черпаки) із чітко виділеною шийкою, відігнутим вінцем, сферичним тулубом і округлим дном з омфалом (рис. 9, 21—24). Діаметр вінця приблизно дорівнює діаметру тулуба та висоті посудини. Перехід горла у тулуб позначено ребром або перегином. Ручки черпаків петлеподібні, підняті над вінцями. Посуд тонкостінний, формувальна маса без грубих домішок. Відома орнаментация у вигляді відрізків наліпного пружка. Орнамент наліпними пружками (парними або потрійними) відомий у західних пам'ятках, як то Бабадаг, лише у його ІІІ фазі (Morintz 1987, fig. 10, 7). Посуд вкрито світлим (бурим або жовтим) лошенням.

Посуд будівлі 2 походить із шару над долівкою (рис. 9, 21, 22) і з нашарувань над обмазкою (рис. 9, 23). Вид співвідноситься із видом ІV/7 наступного горизонту і знаходиться в одному типологічному ряді з видами Іа/3 (Кравченко 2009, рис. 11) і ІІ/7 (Кравченко 2004, рис. 5, 6) попередніх горизонтів.

Вид ІІІ/8. Відкритий посуд великого об'єму (глибокі миски типу лутеріїв) із загнутими вінцями, часто із внутрішнім ребром на вінцях (рис. 10, 1—8). Усі зразки доволі подібні. За цілими формами реконструюються посудини на піддоні і плоскодонні без піддону. Посуд товстостінний зі слабким лошенням з обох боків. Орнамент — наліпи на вінцях із наскрізними горизонтальними отворами або без них. На одному фрагменті — потрійний наліп на вінцях. Увесь посуд або його фрагменти мають цупке тісто і, порівняно із мисками попередніх горизонтів, доволі значну вагу.

Посуд походить і з рівня підлоги, і з нашарувань над обмазкою будівлі 2. Він співвідноситься із видом ІІ/10 попереднього горизонту (Кравченко 2004, рис. 7).

Вид ІІІ/9. Відкритий посуд невеликого об'єму (чашки і плошки), тонкостінний, без гру-

бих домішок (рис. 10, 9—17). Серед домішок — черепашковий і дрібнозернистий пісок. Посуд добре профільований, вінця заглажені до середини. Зовні і зсередини посуд добре лощений чорним або коричневим. Характерна орнаментация — наліпний пружок, опущений вертикально або діагонально від вінця, або наліп-упор на вінцях. Посуд співвідноситься із видом ІV/8 і ІV/9 наступного горизонту.

Відтак, назвемо характерні особливості посуду горизонту ІІІ.

1. В орнаментации нелощеної кераміки — підтрикутний у перетині наліпний пружок із розімкненими кінцями, що горизонтально або під незначним нахилом заходять один за одиний.

2. Корчаги біконічної форми із найбільшим розширенням на середині чи нижній половині висоти.

3. Домінування плавного профілю на переході горла у тулуб над профілюванням із ребром.

4. Превалювання наліпного пружкового декору (відрізки пружка) на лощеному посуді і поодинокі випадки канельованого орнаменту.

5. Поява на мисках декору у вигляді опущеного від вінця вниз пружка.

6. Поява декору у вигляді пальцевих вдавлень.

7. Декоративні виступи-наліпи на лощеному посуді у вигляді невеликих рогоподібних виростів або кнопок.

8. Скорочення кількості посуду із якісним дзеркальним лошенням зовні чорним і, особливо, жовтим та коричневим на тлі ранішого горизонту.

9. Переважання товстостінного досить важкого посуду, виготовленого із цупкого тіста.

Оскільки цей горизонт є фактично хронологічним зрізом, у ньому наявні типи і попереднього горизонту, і наступного. Попри це, виділені види ІІІ/2, 3, 4, 6, 7, 8 мають відображати реальний момент, тобто час загибелі будівлі 2, що відбулося напередодні осідання у шар уламка після чорногорівського типу. Як вказувалося, цей псалій належить до стержнеподібних із трьома однаковими отворами в одній площині і датується кінцем періоду НаВ2. Цим періодом датуються аналоги керамічному комплексу горизонту. Кінцем Х — початком ІХ ст. до н. е. визначаються і аналоги із підкурганних чорногорівських комплексів Степу. Сукупно матеріал можна датувати другою половиною Х або кінцем Х — серединою ІХ ст. до н. е., хоча не виключено, що види із повними аналогами у попередньому горизонті із долівки будівлі 2 можуть вказувати на близь-

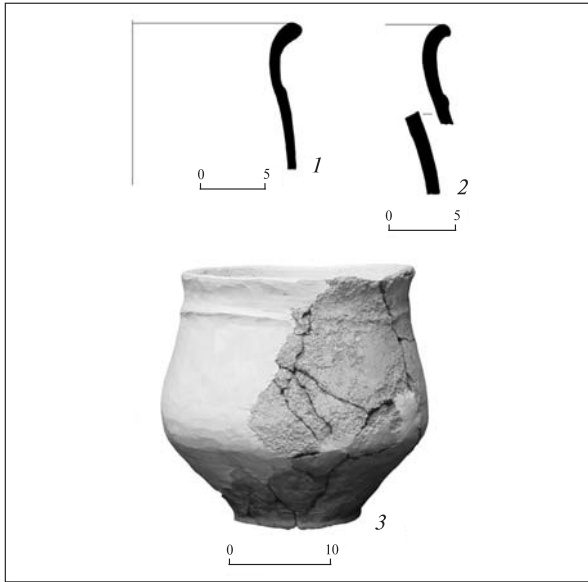


Рис. 11 Горщикоподібний посуд, вид IV/2. Уч-Баш, розкоп 1: 1 — яма 37; 2, 3 — яма 46

кість часу загибелі будівлі 1 і будівлі 2 у X ст. до н. е., після чого поселення певний час не функціонувало, скажімо до середини IX ст. до н. е. Але, оскільки пам'ятку розкопано частково, такий висновок є гіпотетичним.

Яма 2 поселення Сахарна Головка належить до західної групи ям. Матеріал із неї відповідає виділеному горизонту III, більшою мірою маючи аналоги у шарах над обмазкою будівлі 2. Отже, яма може бути датована IX ст. до н. е.

Горизонт IV поселення Уч-Баш (IV-УБ)

Він об'єднує комплекси будівлі 3 (Кравченко 2005; 2005а; Kravchenko 2005), з денної поверхні, зафіксованої над шаром, що перекриває рештки будівлі 1, ям 34, 35, 37, 46, 63 та 65 розкопу I (рис. 2). Розкоп II не містить ідентичної кераміки. Опорні комплекси цього горизонту — це будівля 3, яка є закритим комплексом і надає найбільшу кількість цілих форм, і ями 46 і 65, що синхронізуються із матеріалом будівлі 3 за видовим складом кераміки. Ці ями містили рештки керамічного браку, окремі фрагменти посуду із ями 65 належали зразкам, знайденим у ямі 46. За стратиграфічними спостереженнями С.Ф. Стржелецького, ямі 46 передувала яма 44, віднесена нами до попереднього горизонту. Інші ями згруповано в горизонт на основі ідентичності видового набору кераміки. Планіграфічно усі ями тягнуть до південно-західної частини розкопу, але їх розташовано на віддалі від будівлі 3. Ймовірно є локалізація центральної споруди на нерозкопаній ділянці. Навколо залишків будівлі 3 ям не зафіксовано.

Серед матеріалу — значна кількість уламків зернотерок, точила (рис. 3, 2), пращові камені, уламки діоритових сокир, мергелевих плоских кружків із отвором та тягарців, крем'яні вкладні та інші знаряддя, глиняні прясла, підвіски із мушлів морських черепашок, уламки кістяних знарядь, шматки шлаку, вуглини й ін. Видовий аналіз кераміки виділених комплексів підтвердив правильність їх синхронізації в межах горизонту, а відмінність описаних видів від видів інших горизонтів — правильність виділення горизонту.

Клас нелощений посуд. Вид IV/1. Великий та середній посуд із відігнутих вінцем, діаметр якого менший за найбільший діаметр, дугоподібною високою шийкою, що переходить в округлий тулуб із найбільшим розширенням на середині висоти посудини (рис. 7, 21–28). Формувальна маса щільна, зовнішня поверхня не ангобована, іноді трапляється підлощений ангоб зсередини. Орнаментований підтрикутним пружком під шийкою із кінцями, що заходять один за одиний.

Вид належить до одного типологічного ряду з видами I/36, II/2, III/2 попередніх горизонтів.

Вид IV/2. Біконічний посуд із широким горлом, прямим плічком без перегину і ребром нижче середини висоти, на яке припадає найбільший діаметр, від нього тулуб конічно звужується до плоского вузького дна (рис. 11). Діаметр вінця трохи менший за найбільший діаметр і вдвічі більший за діаметр дна. Найбільший діаметр дорівнює висоті посудини. Орнаментация — пружок (на фрагментах трапляється тільки відтягнутий, на реконструйованій формі не можна визначити його структуру).

Аналогічний посуд відомий серед інвентарю Сержень-Юртівського могильника, де він є превалюючою формою (Козенкова 2002, с. 59). Більшість поховань із таким посудом В.І. Козенкова датує кінцем IX — початком VII ст. до н. е. або НаВ3 — початок НаС1, за Г. Мюллер-Карпе (Козенкова 2002, с. 128).

Вид IV/3. Середній та малий посуд (горщики) із різко відігнутих вінцем і шийкою, що перегином переходить у розширений сферичний тулуб (рис. 7, 29–32). Зовні має світлий ангоб (бурий або рожевий). Тісто ретельно вимішане із дрібнозернистим піском, дрібноструктурне. Випал добрий. Відома орнаментация — навскісні вдавлення паличкою на шийці.

Інші форми нелощеного посуду: мініатюрна відкрита посудина конічної форми, непропорційна, із омфалом на дні (рис. 10, 30). У культурах канельованого гальштату такі чаш-

ки трапляються, головню, у складі інвентарю поховань на досить широкому хронологічному відрізку (див., напр.: Patek 1968, Taf. XVI, 1—10; XXI, 1—25; Стоянов 1997, табл. V, 41—46), що дозволяє припустити їхню обрядову функцію.

Клас лошена кераміка. Вид IV/4. Біконічний посуд з високою шийкою (корчаги), відігнутим вінцем, що трохи більше за діаметр плаского вузького дна, і найбільшим розширенням тулуба на середині висоти (рис. 4, 5—16). Найбільший діаметр тулуба вдвічі більший за діаметр вінця і дорівнює або трохи менший за висоту посудини. Посуд виготовлено із міцного добре вимішаного тіста сірого кольору із домішкою дрібнозернистого та черепашкового піску, рідше — шамоту. Його ангобовано різного кольору сумішшю від яскраво-помаранчевого до синьо-чорного. Зовні, за винятком керамічного браку, має лошення відмінної якості. Характерний орнамент — наліпи-виступи, часто облямовані напівкруглими або фігурними пружками (рис. 4, 7, 8, 10, 12, 13, 16). Відома також орнаментация мигдалеподібними вдавленнями під наліпом-виступом (рис. 4, 5), паличковими вдавленнями, заповненими пастою (рис. 4, 14), наліпною фігурою у вигляді пташиної лапи (рис. 4, б), «мотузковими» відтисками з трьох горизонтальних ліній на плечі (рис. 4, 15).

Подібний посуд є в шарах фази III поселення Бабадаг (Morints 1987, fig. 8, 7—9) та інших пам'ятках культури Бабадаг, де також датується її третьою фазою (Topoleanu, Jugănanu 1995, p. 207, fig. 6, 3, 4). У культурах полів поховань дунайського регіону він з'являється дещо раніше і доживає до НаС і скіфського часу (Patek 1968, S. 90). У румунських матеріалах так само поширеною є характерна для виду орнаментация наліпами-виступами на плечі. «Мотузковий» орнамент є найпоширенішим у кобьяковській культурі (Шарафутдинова 1980, с. 36), де корчагу із подібною орнаментацией знайдено разом із бронзовим дволезовим ножем, датованим Х—VIII ст. до н. е. (Шарафутдинова 1967, с. 75—81, рис. 25). Широка дата ножа не дозволяє вужче визначити тип орнаменту, але потрапляє у вужче датування за матеріалами Бабадаг і не суперечить їм. Третю фазу пам'яток Бабадаг виділено за наявністю у її комплексах кераміки типу Басарабі, що вирішило питання їх синхронизації (Petrescu-Dimbovita 1988, p. 182) і визначення часом НаС. У степових підкуртанних похованнях три таких посудини супроводжували п. 5/32 і 5/9, п. 7/39 у Рисовому, що, за Н.О. Гаврилюк, належать до чорногорівсько-новочеркаського періоду (Гаврилюк 1979, с. 28,

рис. 5, 3—5). Подібні корчаги відомі у пізньочорноліських комплексах Немирівського городища (Смирнова 1996, с. 73, рис. 7, 4, 5).

Символ у вигляді пташиної лапи на тулубі чорнолощеної парадної кераміки відомий і в культурах канельованого гальштату, і в Кавказькому регіоні. Щоправда, в усіх випадках посуд походить із поховань, що вказує на певне значення цього символу. У некрополі Сбояново I, у похованні, датованому початком X — початком IX ст. до н. е., його нанесено канелюрою на чашці (Стоянов 1997, с. 30—36, табл. II, 25). Трапляється такий символ і на ліпному посуді егейського світу, де, на жаль, не має чіткої дати (Benton, Waterhouse 1973, fig. 7, 155a). Повні аналоги такому знаку є на корчагах із п'яти поховань Сержень-Юртівського могильника. Як і на уч-баських посудинах, його нанесено на тулуб пружковими наліпами (Козенкова 2002, табл. 24, 8; 39, 14; 52, 18, 19; 54, 12, 14; 61, 16). Усі поховання датовано від НаВ1 до НаВ3, за Г. Мюллер-Карпе. За наведеним інвентарем, усі могили, крім однієї, вкладаються у проміжок від середини IX до середини VIII ст. до н. е. Серед них лише одна має тверду вузьку дату, причому символ тут має таку ж форму, як і уч-баський, і нанесено його на верхню частину тулуба біконічного горщика. Датується поховання початком VIII ст. до н. е., що припадає, на думку автора, на злам НаВ2/НаВ3 (Козенкова 2002, с. 128, 130). В.І. Козенкова припускає семантичне значення цього декору — жіночий образ, що виконував функцію оберега (Козенкова 2002, с. 73). У Криму подібний наліп відомий на стінці корчаги (?) з поселення Кизил-Коба (Колотухин 1996, рис. 26, 17). Подібний декор трапився на корчазі зі скорченого поховання у кургані I біля с. Булахівка Павлоградського р-ну Дніпропетровської обл. (Махортых 2006, рис. 60, 4—6).

Вид складає один типологічний ряд із видом III/5.

Вид IV/5. Посуд грушоподібної форми (кубки-корчаги) з вузьким високим горлом, що плавно розширюється до нижньої напівсферичної частини, із округлим дном з омфалом (рис. 5). Найбільше розширення тулуба припадає на нижню третину висоти. Горло переходить у тулуб через перегин або без нього. За відсутності вінця можна лише припускати, що висота посуду перевищувала найбільший діаметр. Посуд тонкостінний, але черепок дуже міцний. Зовні вкритий світлим помаранчевим або рожевим ангобом, по якому проводилося лошення. Орнаментация — наліпи-виступи, оточені знизу напівкруглими подвійними або

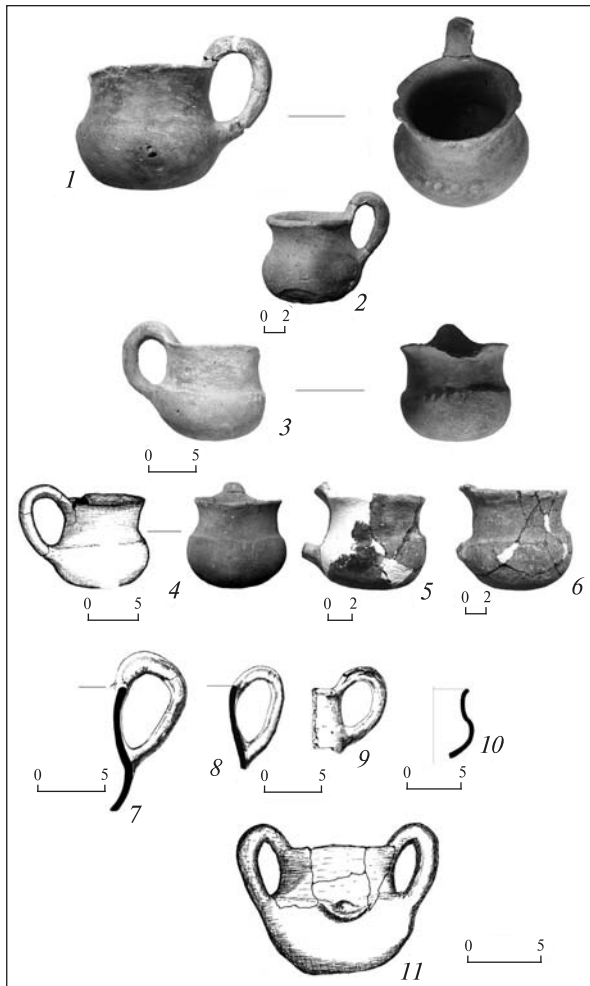


Рис. 12. Кухлеподібний посуд, вид IV/6. Уч-Баш, розкоп 1: 1, 3—6, 10, 11 — будівля 3; 2 — шар над обмазкою будівлі 2; 7 — яма 35; 8, 9 — яма 65

потрійними пружками, або пружки, попарно опущені від ребра до дна. Є наліп у вигляді пташиної лапи, як у виді IV/4 (рис. 5, 3).

Цей посуд, як писала А.І. Мелюкова, не має повних аналогів у кераміці дунайсько-карпатського регіону, хоч традиційно з ним пов'язаний (Мелюкова 1979, с. 66, рис. 21, 3). На нашу думку, він може бути генетично пов'язаним із подібними формами культури Басарабі (Guta 1993, рл. LXXXIII). Втім, такий посуд є в Криму, наприклад, у похованні 7/7 Астанинського могильника, де супроводжує кістяк у зібганому стані (Махортых 2004, рис. 1, 1, 2). А.І. Мелюкова визначила цей комплекс як ранньокочівний (Мелюкова 1979, с. 64—66).

Посудина із подібною орнаментациєю, з відбитими вінцями, відома з поселення Ашлама-Дере (Крис 1981, табл. 20, 6), що правда, раніше подана як ціла (Крис 1957, с. 44, рис. 2, 3). Після ознайомлення з колекцією з'ясувалося, що корчагу у давнину було розбито на багато шматків і відремонтовано. Вінце було втрачено

повністю, тому шийку рівно обпиляли і злам замазали якоюсь органічною речовиною (смола із глиною?). Посудину декоровано потрійним наліпним пружком, вертикально опущеним від плеча до придонної частини. Подібна до неї за формою посудина походить із ранньокочівницького поховання 5/2 біля Зимогір'я, яке датується VIII ст. до н. е. (Дубовская 1985, рис. 1, 2). На Немирівському городищі є корчаги із наліпними напівкруглими пружками під наліпом-виступом на плічку. Г.І. Смирнова відносить їх до скіфського шару (Смирнова 1996, с. 76, рис. 10, 1—5). Однак наявність у керамічному браку із ями 46 Уч-Башу посуду, що належить за матеріалами Немирова і до «чорноліського», і до «скіфського» шарів, вказує на їхню одночасність. Подібна орнаментальна схема із напівкруглими канелюрами навколо наліпу відома на кераміці поселення Цахнеуць групи Козія-Сахарна (Кашуба 2000, рис. L, 10). Невеликі корчаги подібного профілю і орнаментациї є на епонімному поселенні Кизил-Коба (Колотухин 1996, рис. 25, 10, 13).

Вид IV/6. Посуд (черпаки або кухлі) з високою шийкою, слабко відігнутих вінцем, виділеним ребром, напівсферичним тулубом, округлим дном і петлеподібною ручкою, що підіймається над вінцем на 2—4 см (рис. 12). Найбільший діаметр припадає на нижню половину висоти посудини і дорівнює їй або трохи перебільшує її. Усі форми товстостінні, у тісті домішки дрібно-, крупнозернистого та черепашкового піску, іноді — жорстви з подрібненого вапняку. Зовнішня поверхня вкрита лощенням буро-жовтого кольору по ангобу, внутрішня — ретельно заглажена. Характерний орнамент — вдавлення (три або п'ять) на ребрі з боку, протилежного ручці, іноді — по обох боках (по два).

Підвид IV/6а. Дворучна посудина відповідних видів пропорцій, на ребрі — подвійний наліп, облямований внизу напівкруглим пружком (рис. 12, 11).

Подібний посуд за формою і орнаментациєю відповідає фазі III поселення Бабадаг, трапляються там і дворучні кухлі з таким самим профілем і орнаментом, є він і в шарах Бабадаг II—III (Morintz 1987, fig. 9, 10—15; Morintz, Juganagu 1995, fig. III, 5). Подібна посудина походить із поховання кургану 98 Б біля с. Паркани (Махортых 2003, рис. 36, 18). Також цей вид відомий на пам'ятках Середнього Подністров'я (Непоротів III, розкоп 7, споруда 23 (10)), що вузько датуються. Л.І. Крушельницька визначає цей комплекс часом НаС (Крушельницька 1998, с. 113, 185; рис. 68). Вона також вважає цей вид

черпаків типовим для непоротівських пам'яток і пов'язує його походження із культурами східно-балканського кола (Крушельницька 1985, с. 111). Подібна форма черпаків і кубків починає превалювати у культурах східнобалканського кола із появою пам'яток типу Басарабі (Guta 1993, pl. LXIII, 3—6; СІІ, 18). Кубок подібної форми походить із парного дитячого поховання 9/3 біля с. Шалаші у Західному Криму (Колотухин 2000, рис. 25, 2). Випростані кістяки — один на спині, інший на боці — орієнтовані на південний захід.

Вид IV/7. Приземкуватий посуд малих об'ємів (кубки) із відігнутих вінцем, що частіше перегином переходить у тулуб (за наявності шийки, вона не така висока, як у черпаків, ребро ледь помітне) (рис. 9, 25—28). Діаметр вінця менший за найбільший діаметр тулуба, що припадає на другу третину посудини. На тлі малих форм інших горизонтів посуд товстостінний, тісто із домішками дрібно-, грубозернистого і черепашкового піску, випал хороший. Лощені по світлому (буро-жовтому) ангобу так само, як і вид IV/6. Орнаментация зазвичай відсутня.

Вид належить до того ж типологічного ряду що й види Іа/3, ІІ/7, ІІІ/6, 7.

Вид IV/8. Відкритий посуд з діаметром вінця понад 20 см (миски), напівсферичний, округлодонний із омфалом на дні (рис. 10, 18—24). Діаметр вінця удвічі більший за висоту посудини. Черепок міцний, тісто із домішками дрібно-, грубозернистого та черепашкового піску, обидві поверхні лощені, переважно без ангобу. Часто трапляється орнаментация у вигляді наліпного пружка, опущеного від вінця (рис. 10, 18), або парного наліпу-виступу на вінцях з наскрізним отвором (рис. 10, 19, 21).

Вид IV/9. Відкритий неглибокий напівсферичний посуд (чашки та плошки) із діаметром вінця меншим за 20 см (рис. 10, 25, 26). Тісто із домішками грубо-, дрібнозернистого та черепашкового піску, випал хороший. Посудинки тонкостінні (завтовшки до 0,5 см), мають якісне лощення з обох боків, якщо стінка товстіша, то поверхня лише заглажена. Відома посудина із горизонтальною ручкою на вінцях із вертикальним отвором посередині (рис. 10, 26). Орнаментация відсутня. Подібні горизонтальні ручки відомі на кераміці культури Басарабі (Guta 1993, pl. LXXXIV, 16).

Вид IV/9a. Мініатюрний відкритий посуд із діаметром вінця, що вдвічі більший за висоту (рис. 10, 27—29). Стінки різко звужуються до округлого дна, їх вкрито якісним лощенням. Формувальна маса щільна, без грубих домішок,

із додатком дрібнозернистого та черепашкового піску. Випал хороший. Орнаментация невідома.

Вид IV/10. Відкритий посуд, що різко звужується до дна (рис. 10, 31, 32). Тонкостінний, із добре вимішаного тіста без грубих домішок, частіше чорно- або коричневолощений по ангобу. Відома орнаментация у вигляді вертикального пружкового наліпу, опущеного від вінця вниз, і наліпу-виступу під вінцями із наскрізним горизонтальним отвором. Цілих форм у розглянутих комплексах немає, але профілювання дозволяє припускати, що зараховані до виду фрагменти походять від тарілок із пластичним дном або піддоном.

Миски і чаші подібної форми поширені в гальштатських культурах, культурах Північного Причорномор'я і Передкавказзя. Орнамент у вигляді невеликих вертикально опущених від вінця відрізків пружка трапляється на кераміці культур канельованого гальштату, а також на передкіфських і скіфських пам'ятках Українського Лісостепу (Patek 1968, Taf. XCVII, 16; Крушельницька 1976, рис. 37, 16; 1985, рис. 34, 31; Смирнова 1984, рис. 6, 7). У Криму подібна орнаментация засвідчена на мисках із поселень Кизил-Коба і Дружне І (Колотухин 1996, рис. 26, 18, 23; 31, 10). Посуд з піддоном широко представлено на чорноліських пам'ятках, де він пов'язується із керамікою голіградського кола (Смирнова 1984, рис. 11, 1—4).

Науважимо на характерних особливостях посуду горизонту IV.

1. Широкогорлий опуклобокий посуд у складі нелощеної кераміки.
2. Наявність біконічного посуду серед нелощеного.
3. Біконічні високогорлі корчаги серед лощеної кераміки.
4. Грушоподібні корчаги-кубки у складі парного посуду.
5. Кухлі із високим горлом і сферичним приземкуватим тулубом.
6. Відсутність канельованого орнаменту.
7. Превалювання в орнаментации лощеного посуду пружків і вдавлень, наліпів-виступів, облямованих знизу наліпним підтрикутним пружком, вдавлень на ребрі, парних наліпів на вінцях мисок.
8. Наявність посуду з наліпним орнаментом у вигляді пташиної лапи.
9. Орнаментация мотузковим штампом.
10. Так звані тарілки.
11. Дворучні кухлі.
12. Превалювання серед закритого посуду зразків із найбільшим діаметром тулуба у нижній половині (між другою і третьою третинами).

Охарактеризований горизонт є досить показовим і яскравим явищем ранньої залізної доби Західного Криму, оскільки відображає кілька традицій, що переплелися у керамічному комплексі. Коло наведених аналогів до виду IV/4 вказує на датування часом HaC, його найранішу фазу близько 800—750 рр. до н. е. (Тереножкін 1976, с. 206; Дараган 2005). Біконічні корчаги, кухлі і відкритий посуд разом із орнаментациєю наліпами із пружком характерні для гавської культурної традиції пізнього варіанта — HaC, Бабадаг III (Morintz 1987; Morintz, Juganagu 1995), аналогічні комплекси відомі на Середньому Дністрі (Непоротове), що визначаються за C₁₄ кінцем IX — першою половиною VIII ст. до н. е. (Крушельницька 1985, с. 111). Біконічний нелощений посуд і наліпний орна-

мент у вигляді пташиної лапи мають аналоги в могильнику Сержень-Юрт, де вони датуються HaB3—HaC1 або межею IX—VIII ст. до н. е. (Козенкова 2002, с. 73, 130). Отже, цей горизонт має відносну дату HaB3—HaC рання фаза, за Г. Мюллер-Карпе, або кінець IX — перша половина VIII ст. до н. е. За поточною хронологією це HaB2/3—HaC1 (ранній), що припадає на другу половину IX — початок VIII ст. до н. е. (Pare 1996). Слід також вказати, що повним аналогом грушоподібних корчаг-кубків горизонту IV-УБ МДП є посудина із підкурганного поховання біля с. Астаніне Ленінського р-ну АРК (Мелюкова 1979, с. 64—66; Махортых 2004, рис. 1, 1, 2). Горизонт відображає пізню фазу дотаврських періодів у Криму, синхронних передскіфському часу у Причорноморському Степу.

- Агульников С.М. Компоненты культуры ноуа в белозерской погребальной обрядности // Старожитності Степового Причорномор'я і Криму. — Запоріжжя, 2004. — Вип. XI. — С. 3—10.
- Бруяко И.В. Обновленная схема гальштатской хронологии Центральной Европы и памятники раннего железного века юга Восточной Европы // Старожитності Степового Причорномор'я і Криму. — Запоріжжя, 2004. — Вип. XI. — С. 41—46.
- Вальчак С.Б., Мамонтов В.И., Сазонов А.А. Ранние памятники черноговровского этапа в Восточной Европе: происхождение и хронология // Историко-археологический альманах. — М., 1996. — № 2. — С. 23—46.
- Гаврилюк Н.А. Лощеная керамика степных погребений предскифского времени // Памятники древних культур Северного Причерноморья. — К., 1979. — С. 20—40.
- Гершкович Я.П. Происхождение и эволюция сабатиновского керамического комплекса // Археологический альманах. — Донецк, 1997. — № 6. — С. 125—144.
- Гошко Т.Ю., Отроценко В.В. Погребения киммерийцев в катакомбных и подбойных сооружениях // СА. — 1986. — № 1. — С. 168—183.
- Дараган М.Н. О финале культуры позднего Чернолесья в Среднем Поднепровье // Збірка на пошану Софії Станіславівни Березанської. — К., 2005. — С. 283—296.
- Дубовская О.Р. Погребение лучника раннего железного века // СА. — 1985. — № 2. — С. 166—172.
- Каишуба М.Т. Раннее железо в лесостепи между Днестром и Сиретом (культура Козия-Сахарна) // Stratum plus. — 2000. — №3. — С. 241—488.
- Козенкова В.И. У истоков горского менталитета. Могильник эпохи поздней бронзы—раннего железа у аула Сержень-Юрт, Чечня. — М., 2002 (Материалы по изучению историко-культурного наследия Северного Кавказа. — Вып. III).
- Колотухин В.А. Горный Крым в эпоху поздней бронзы — начала железного века. — К., 1996.
- Колотухин В.А. Киммерийцы и скифы Степного Крыма. — Симферополь, 2000.
- Колотухин В.А. Поздний бронзовый век Крыма. — К., 2003.
- Кравченко Е.А. Матеріали доби пізньої бронзи з поселення Уч-Баш // Археологія. — 2004. — № 4. — С. 52—66.
- Кравченко Э.А. Материалы эпохи раннего железа с поселения Уч-Баш в Юго-Западном Крыму // Боспорский феномен. Проблема соотношения письменных и археологических источников: Материалы междунар. науч. конф. — СПб., 2005. — С. 299—305.
- Кравченко Э.А. Материалы эпохи раннего железа с поселения Уч-Баш в Юго-Западном Крыму // Сугдейский сборник. — К.; Судак, 2005а. — Вып. 2. — С. 485—496.
- Кравченко Е.А. Матеріали ранньогальштатського часу поселення Уч-Баш (горизонт I-УБ) // Археологія. — 2009. — № 1. — С. 15—22.
- Крис Х.И. Поселение кизил-кобинской культуры в балке Ашлама-Дере // ИАДК. — К., 1957. — С. 40—46.
- Крис Х.И. Кизил-кобинская культура и тавры. — М., 1981 (САИ. — Вып. Д I—7).
- Крушельницька Л.І. Північне Прикарпаття і Західна Волинь за доби раннього заліза. — К., 1976.
- Крушельницька Л.І. Взаємозв'язки населення Прикарпаття і Волині з племенами Східної і Центральної Європи. — К., 1985.
- Крушельницька Л.І. Черноліська культура Середнього Подністров'я. — Львів, 1998.

- Махортых С.В.* Культурные контакты населения Северного Причерноморья и Центральной Европы в киммерийскую эпоху. — К., 2003.
- Махортых С.В.* Черноговорские древности Крыма // Старожитності Степового Причорномор'я і Криму. — Запоріжжя, 2004. — Вип. XI. — С. 158—163.
- Махортых С.В.* Киммерийцы Северного Причерноморья. — К., 2006.
- Мелюкова А.И.* Скифия и фракийский мир. — М., 1979.
- Смирнова Г.И.* Среднее Поднестровье и Нижнее Подунавье в предскифское время // *Thracia*. — 1980. — Т. V. — С. 121—144.
- Смирнова Г.И.* О формировании позднечернолесской культуры на Среднем Днестре. На материалах поселения Днестровка-Лука // АСГЭ. — Л., 1984. — № 25. — С. 43—60.
- Смирнова Г.И.* Немировское городище — общая характеристика памятника VIII—VI вв. до н. э. // *Археологія*. — 1996. — № 4. — С. 67—84.
- Стоянов Т.* Могилен некропол от ранножелезната епоха. «Сборяново» I. — София, 1997.
- Стржелецкий С.Ф.* Отчет о раскопках раннетаврского поселения Уч-Баш X—VIII вв. до н. э. // *НА НЗХТ*. — Спр. 680/I—III.
- Стржелецкий С.Ф.* Коллекционная опись // *НА НЗХТ*. — Спр. 674/I.
- Стржелецкий С.Ф.* Отчет о раскопках раннетаврского поселения Уч-Баш // *НА НЗХТ*. — Спр. 690/I.
- Стржелецкий С.Ф.* Дневник и фотографии к отчету // *НА НЗХТ*. — Спр. 690/Іа.
- Стржелецкий С.Ф.* Дневник // *НА НЗХТ*. — Спр. 690/Іб.
- Стржелецкий С.Ф.* Коллекционная опись // *НА НЗХТ*. — Спр. 686.
- Тереножкин А.И.* Киммерийцы. — К., 1976.
- Шарафутдинова Э.С.* Раскопки на Кобяковском поселении эпохи поздней бронзы в 1962 г. // *КСИА*. — 1967. — 112. — С. 75—89.
- Шарафутдинова Э.С.* Памятники предскифского времени на Нижнем Дону (кобяковская культура). — Л., 1980 (САИ — Вып. VI-II).
- Benton S., Waterhouse H.* Excavations in Ithaka: Tris Langadas // *The Annual of the British School at Athens*. — London, 1973. — № 68. — P. 1—24.
- Guma M.* Civilizacia primei epoci a fierului in Sud-Vestul Romaniei. — Bucuresti, 1993 (*Bibliotheca Thracologica*. — Т. IV).
- Kravchenko E.* Pre-Greek Population on the Heracleian Peninsula: Ceramic Analysis // *The Study of Ancient Territories. Chersonesos and Metaponto. 2004 Field Report*. — Ostin, 2005. — P. 33—38.
- Levitki O.* Culturi din epoca hallstattului timpuriu si mijlociu // *Thraco-Dacica*. — Bucuresti, 1994. — Т. XV. — № 1—2. — S. 159—214.
- Morintz S.* Hallstattul timpuriu si mijlociu on zona istro-pontica // *Thraco-Dacica*. — 1987. — Т. VIII. — P. 39—67.
- Morintz S., Juganaru G.* Raport privind saptaturile arheologice efectuate on sectorul V al acezării hallstattiene de la Babadag (1991—1992) // *Peuce*. — 1995. — XI. — P. 177—202.
- Pare Ch. F. E.* Chronology in Central Europe at the End of the Bronze Age // *Acta Archaeologica*. — København, 1996. — Vol. 67. — Absolute Chronology. Archaeological Europe 2500—500 BC. — P. 99—120.
- Patek E.* Die Urnenfelderkultur in Transdanubien. — Budapest, 1968.
- Petrescu-Dimbovita M.* Certaines considérations sur quelques problèmes du Hallstatt de l'espace Carpat-Danubien-Pontique d'après les données des recherches récentes // *Slovenska Archeologia*. — 1988. — Т. XXXVI-1. — P. 175—188.
- Topoleanu F., Juganaru G.* Asezarea de tip Babadag de la Niculitel-«Cornet» (Judetul Tulcea). Saptaturile de salvare efectuate on 1988 // *Peuce*. — XI. — 1995. — P. 203—229.

Надійшла 20.08.2009

Э.А. Кравченко

ХРОНОЛОГИЯ МЛАДШЕГО ДОТАВРСКОГО ПЕРИОДА КИЗИЛ-КОБИНСКОЙ КУЛЬТУРЫ

Младший дотаврский период (МДП) является наиболее проблемным с точки зрения хронологии и синхронизации кизил-кобинской культуры. Ситуация еще более усложнилась после пересмотра центральноевропейской хронологии и удревнения ряда ключевых памятников. Будучи одним из ярчайших явлений раннего железного века Северного Причерноморья МДП, с одной стороны, соотносится с памятниками Северного Кавказа как по материальной культуре, так и по технологическим приемам металлургии железа, с другой — имеет четкие аналогии в культурах неклассического гальштата и Среднего Приднестровья. Кроме того, керамика этого периода представлена в степных черноговорских погребениях Северного Причерноморья. Период составляют два хронологических горизонта кизил-кобинской культуры — III-УБ и IV-УБ, выделенные по материалам поселения Уч-Баш. Горизонт III-УБ на основе синхронизации материала с комплексами Нижнего Дуная, Правобережной

Украинской Лесостепи и черноговорскими погребениями Степи соотносится с периодом HaB2. Суммарно он может датироваться второй половиной или концом X — серединой IX вв. до н. э.

Горизонт IV-УБ синхронизируется с комплексами Северного Кавказа и Балкано-Карпат, более соответствуя датам уточненной хронологии HaB2/3 — HaC1(ранний). Круг аналогий виду IV/4 (корчаговидные сосуды) указывает на датировку временем HaC, его самой ранней фазой около 800—750 гг. до н. э. Биконические корчаги, черпаки и открытые сосуды, декорированные налепами и отрезками валиков разных схем, характерны для гавской традиции позднего варианта (HaC, Бабадаг III). Аналогичные комплексы известны на Среднем Днестре (Непоротово) и определяются по C₁₄ концом IX — первой половиной VIII вв. до н. э. Биконические сосуды с налепным орнаментом в виде птичьей лапы находят полные аналоги среди материала могильника Сержень-Юрт в Чечне, где датируются HaB3—HaC1 или рубежом IX—VIII вв. до н. э. Таким образом, этот горизонт получает дату HaB3—HaC1, по Г. Мюллер-Карпе, или конец IX — первая половина VIII вв. до н. э. По уточненной центральноевропейской хронологии это HaB2/3—HaC1(ранний), по Х. Паре, или вторая половина IX — начало VIII вв. до н. э.

Наличие материала, представленного в черноговорских погребениях Степи, не выходящего за рамки горизонта III-УБ кизил-кобинской культуры, не позволяет полностью отказаться от выделения этого горизонта и определяет его временное расположение между комплексами HaB1 и HaB2/3 с аналогами в материалах Степного Причерноморья, ранее определяемых HaB2. МДП соотносится со значительным увеличением поселений, расположенных в предгорьях Крыма, чаще всего, в труднодоступных местах. В материальной культуре и, прежде всего, в керамическом комплексе, домостроительстве прослеживается преемственность с предыдущим Старшим дотаврским периодом. Есть основания связывать такого рода расцвет с функционированием мощного центра металлургии железа на самом крупном поселении периода — Уч-Баш.

Уточним, что поселенческие памятники обоих дотаврских периодов немногочисленны по сравнению с последующим временем, однако функционировали на протяжении 150—300 лет. Следы пожаров на поселениях не приводили к прекращению жизни на них, что, вероятно, связано с возможностью возобновления хозяйственной деятельности. Возможно, это объясняется их расположением возле источников сырья — высококачественных глин, металлоносных руд и т. д., а также определенной гибкой инфраструктурой региона, когда отдельные негативные факторы не приводили к уничтожению сложившейся системы.

E.A. Kravchenko

CHRONOLOGY OF A YOUNGER PRE-TAURIAN PERIOD OF KYZYL-KOBA CULTURE

The Younger Pre-Taurian period is the most problematic with relation to chronology and synchronization of Kyzyl-Koba culture. A situation became more difficult after revision of the Central European chronology and making the key sites older. As one of the most outstanding phenomena of the Early Iron Age in the north coast of the Black Sea, the Younger Pre-Taurian period, on one hand, correlates with the monuments of the Northern Caucasus both by the material culture, and by the technological methods of iron metallurgy, and on the other hand, it has close analogies in cultures of non-classic Hallstatt and the Dnister River middle region. Besides, ceramics of this period is found in Chornohorivka culture steppe zone territory of the north coast of the Black Sea. The period consists of two chronological horizons of Kyzyl-Koba culture: III-UB and IV-UB, determined on the materials of Uch-Bash settlement. III-UB horizon based on synchronization of the material with the complexes of the Danube River lower region, the Dnipro River left bank forest-steppe zone, and of the Chornohorivka culture burials of the Steppe, correlates with the period HaB2. In sum, it can be dated from the second half or the end of the 10th c. to the middle of the 9th c. BC.

IV-UB horizon is synchronized with complexes of the Northern Caucasus and the Balkan-Carpathians, corresponding more to the dates of specified chronology HaB2/3 — HaC1 (early). Circle of analogies of the IV/4 type (large pot like vessels) indicates the early phase (about 800—750 BC) HaC period date. Bi-cone large pots, dippers, and open-shape vessels decorated with mouldings and parts of cordons of various schemes are typical for Gavà culture traditions of the late variant (HaC, Babadag III). Similar complexes are known in the Dnister River middle region (Neporotove) and are dated with C₁₄ by the end of the 9th through the first half of the 8th c. BC. Bi-cone vessels with mouldings in the form of bird's foot have direct analogies in the materials of a Serzhen-Yurt burial ground in Chechnya, where they are dated by HaB3—HaC1, which is the edge of the 9th and the 8th c. BC. Consequently, this horizon is dated by HaB3—HaC1, according to H. Muller-Karpe, or from the end of the 9th c. to the first half of the 8th c. BC. According to the specified Central European chronology it corresponds HaB2/3—HaC1 (early), by Ch. Pare, or the second half of the 9th c. — the beginning of the 8th c. BC.

The existence of material presented in Chornohorivka culture burials in the Steppe, which holds within the III-UB horizon of Kyzyl-Koba culture, does not allow the author to refuse completely to single out this horizon, and it determines the chronological place of this material between HaB1 and HaB2/3 complexes, with analogies in Steppe zone of north coast of the Black Sea that were previously dated to HaB2. Younger Pre-Taurian period shows a significant increase of settlements situated in the Crimean foothills, most often in arduous places. In the material culture, and first of all, in ceramic assemblages and house-building a succession after the previous Older Pre-Taurian period is traced. There are reasons to relate such a blossom with the functioning of a powerful iron metallurgic centre at Uch-Bash, the biggest settlement of the period.

It should be noted, that settlements of both Pre-Taurian periods are not numerous if compared to the further time, but they functioned from 150 to 300 years. Traces of fires at the settlements did not lead to the seizure of life there, which is probably related to the possibility of a renewal of an economic activity. Perhaps, it is due to localization of the settlements near the raw material sources: high quality clays, metal-bearing ores, etc., as well as certain flexible infrastructure of the region, where some negative factors did not lead to the destruction of the existing system.