

УДК 595.792.23

НОВЫЕ ДАННЫЕ ПО СИСТЕМАТИКЕ И РАСПРОСТРАНЕНИЮ ВИДОВ РОДА *GLYPHOMERUS* (HYMENOPTERA, TORYMIDAE)

М. Д. Зерова, Л. Я. Серегина

Институт зоологии НАН Украины, ул. Б. Хмельницкого, 15, Киев-30, ГСП, 01601 Украина

Получено 30 июня 1999

Новые данные по систематике и распространению видов рода *Glyphomerus* (Hymenoptera, Torymidae). Зерова М. Д., Серегина Л. Я. — Приведено описание нового вида *Glyphomerus* (*G. parvulus* sp. n.) из Туркменистана, проведено сравнение его морфологии с близкими видами — *G. tibialis* и *G. isosomatis*. *Glyphomerus carinatus* Nikolskaya, ранее известный из высокогорных районов Альп и Памира, впервые обнаружен в Киргизстане и Украине (Донецкая обл.). Приведена таблица для определения видов рода *Glyphomerus*.

Ключевые слова: Torymidae, *Glyphomerus*, новый вид, распространение.

New Data on Systematics and Distribution of the *Glyphomerus* Species (Hymenoptera, Torymidae). Zerova M. D., Seryogina L. Ya. — A description of new *Glyphomerus* species (*G. parvulus* sp. n.) is given; the morphology of this species is discussed in comparative aspects. *Glyphomerus carinatus* Nikolskaya, earlier known from Alps and Pamirs is found in Kirghizstan and Ukraine. Key to all known species of the genus *Glyphomerus* is given.

Key words: Torymidae, *Glyphomerus*, new species, distribution.

Описание нового для науки вида *Glyphomerus* дополняет опубликованный авторами ранее обзор видов данного рода (Зерова, Серегина, 1999). Кроме того, в статье изложены новые данные о распространении вида *Glyphomerus carinatus* Nikolskaja, переописание которого приведено в цитируемой выше публикации.

Glyphomerus parvulus Zerova et Seryogina, sp. n.

Материал. Голотип ♀, Туркменистан, Кара-Кала, из галлов орехотворки *Liposthenes hymenocrateris* Diak. на стеблях *Hymenocrater bituminosus* Fisch. et Mey (Lamiaceae) (Кононова).

Самка (рис. 1, 1–5). Длина 2,3 мм без яйцеклада. Тело темно-бронзово-зеленое, яйцеклад — светло-бурый. Основной членик усиков — желтый, жгутик буровато-желтый; тазики цвета тела, бедра и голени светло-бурые, лапки буровато-желтые, жилки передних крыльев светло-коричневые, диск передних крыльев с одним небольшим пятном под маргинальной жилкой. Поверхность головы и, особенно, груди и брюшка с плотной мелкой пунктировкой.

Голова сверху шире длины в отношении 55:20; затылочный киль четкий; расстояние между боковыми глазками больше расстояния от бокового глазка до орбиты глаза, их отклонение — 9:6. Голова спереди шире высоты в отношении 54:39; внешний край наличника незначительно вогнутый, лицо с мелкой однородной пунктировкой и редким малозаметным опушением. Длина щеки составляет почти половину продольного диаметра глаза (14:25). Усики причлениются несколько выше нижнего края глаз, заметно ниже середины лица, с довольно длинным основным члеником и коротким жгутиком, колечко сильно уплощенное, все членики жгутика поперечные, жгутик заметно расширяется от основания к вершине, булава массивная, шире жгутика.

Грудь сбоку короткая, выпуклая, короче брюшка в отношении 35:45, опушение дорсальной поверхности груди короткое, слабо выраженное. Промежуточный сегмент

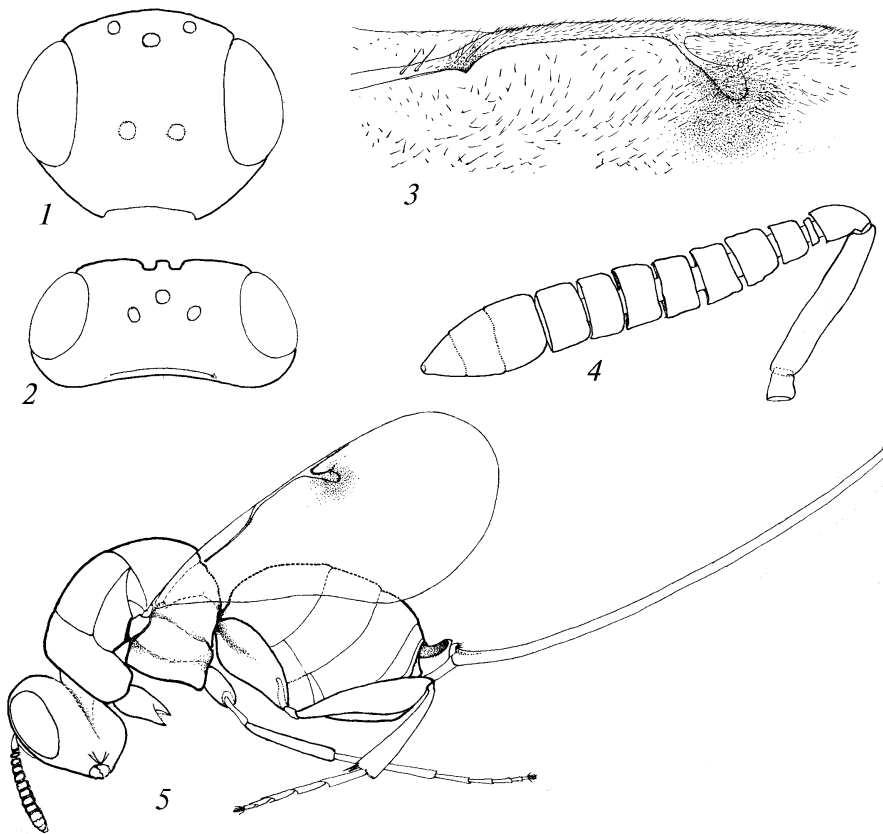


Рис. 1. *Glyphomerus parvulus*: 1 — голова, вид спереди; 2 — голова, вид сверху; 3 — жилкование передних крыльев; 4 — усик самки; 5 — самка, вид сбоку.

Fig. 1. *Glyphomerus parvulus*: 1 — head, anterior view; 2 — head from above; 3 — forewing venation; 4 — female antenna; 5 — female, lateral view.

мелкопунктированный, с несколькими неявно выраженными, широко отстоящими друг от друга продольными килями. Передние крылья с небольшим затемнением под стигмой, соотношение маргинальной, постмаргинальной и радиальной жилок 4:3:2. Тазики, особенно задние, с такой же пунктировкой, как на груди; все тазики зеленые, в остальной части ноги желтовато-бурые, лапки светлые. Задние бедра несколько расширенные в дистальной части. Брюшко незначительно длиннее груди, задний край всех тергитов ровный, тергиты с плотной, круглой пунктировкой и разреженным коротким опушением. Яйцеклад длиннее брюшка в отношении 10:4,5.

Самец. Неизвестен.

Сравнительные замечания. От всех видов рода *Glyphomerus* новый вид отличается короткой, сильно выпуклой грудью и коротким утолщенным жгутиком.

Кроме нового вида на хозяевах, обитающих в стеблях травянистых растений, развиваются также 2 других вида *Glyphomerus* — *G. tibialis* (Forster) и *G. isosomatis* Zerova et Seryogina. От *G. tibialis* новый вид отличается поперечными члениками жгутика, а от *G. isosomatis* — намного более длинным яйцекладом.

Glyphomerus carinatus Nikolskaya, 1952

Никольская, 1952: 142. — Steffan, 1962: 84 (*signifer*). — Bouček, 1970: 28–29 (*carinatus* and *signifer*). — Grissell, 1995: 193 (*carinatus* and *signifer*). — Зерова, Серегина, 1999: 960–965 (синонимия, переписание *Glyphomerus carinatus* Nik.).

материал. Типовая серия: голотип ♀ (рис. 2, 1–5) «Таджикистан, Кондара, 1100 м, VIII. 1938» (Гуссаковский); паратипы: 11 ♀, 9 ♂ с той же этикеткой, что и голотип (в коллекции Зоологического института

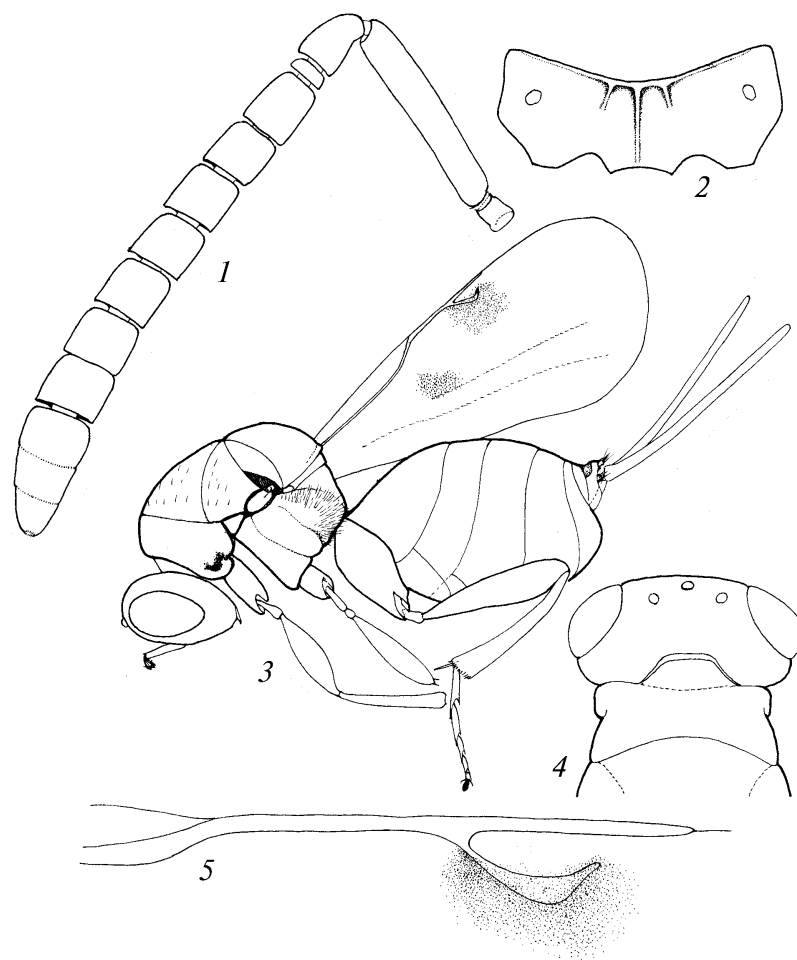


Рис. 2. *Glyphomerus carinatus*: 1 — усик самки; 2 — промежуточный сегмент; 3 — профиль самки; 4 — голова и грудь, вид сверху; 5 — жилкование передних крыльев.

Fig. 2. *Glyphomerus carinatus*: 1 — female antenna; 2 — propodeum; 3 — female, lateral view; 4 — head and pronotum; 5 — forewing venation.

РАН, С.-Петербург); 2 ♀, Таджикистан, Южный Гиссар, Кондара, 1100 м, 25.03.1981 из галлов *Diplolepis* sp. n. на *Rosa canina* L. (Зерова); 5 ♀, 7 ♂, Киргизстан, Сев. Склон Киргизского хребта недалеко от Бишкека, 10.12.1973, из галлов *Diplolepis mayri* на *Rosa canina* (Ионов); ♀, Украина, Краснолиманский р-н, с. Кривая Лука, меловые склоны правого берега р. Северский Донец, 22.07.1982 (Котенко); ♀ Украина, Донецкая обл., заповедник Хомутовская степь, 16.06.1983 (Котенко); ♀, Украина, Донецкая обл., Славянский р-н, с. Богородицкое, 17.07.1984 (Котенко).

Биология. Паразит орехотворок рода *Diplolepis* на *Rosa* spp.

Распространение. Средняя (Австрия) и Восточная (Украина) Европа, Средняя Азия (Таджикистан, Киргизстан).

Замечание. З. Боучек (Bouček, 1970) впервые высказал предположение о том, что *G. signifer* Steffan идентичен виду *G. carinatus* Nik., который, на его взгляд, попал в Австрию из Средней Азии с посадочным или семенным материалом, поскольку столь обширное разобщение первоначальных мест находок вида *G. carinatus* казалось необъяснимым.

В настоящее время нам удалось обнаружить этот вид в материалах из Киргизстана, где *G. carinatus* выведен из галлов *Diplolepis mayri*, а также в материалах с юга Украины (Донецкая обл.). Таким образом, ареал вида *G. carinatus* довольно широк и простирается от Австрийских Альп на Западе через Восточную Европу до Средней

Азии. В Среднеазиатском регионе *G. carinatus* распространен шире, чем это казалось первоначально. В комплексе хальцид — паразитов орехотворки *Diplolepis mayri* — этот вид редок и встречается локально.

Изменчивость. Экземпляры из Таджикистана практически целиком черные с едва уловимым бронзовато-зеленым отблеском, экземпляры из Киргизстана окрашены несколько ярче — черные, с заметным зеленоватым отблеском. Экземпляры с юга Украины занимают как бы промежуточное положение между указанными вариантами.

Таблица для определения видов рода *Glyphomerus*

Key to species of genus *Glyphomerus*

- 1 (2). Тело желто-бурое. Яйцеклад заметно короче брюшка. Колечко заметно длиннее ширины, первый членик жгутика заметно уже и короче поворотного. Крылья незатемненные. Средняя и Южная Европа *G. europaeus* (Erd.)
- 2 (1). Тело черное или зеленое. Яйцеклад равен примерно длине брюшка или длиннее.
- 3 (4). Переднеспинка по бокам с приподнятыми краями, под которыми с каждой стороны расположено углубление в виде округлой ямки. Тело черное с бронзовым или фиолетовым отблеском, основной членик усиков грязно-желтый хотя бы в базальной части. Промежуточный сегмент с ясным срединным килем и двумя короткими киями у основания с каждой стороны. Яйцеклад равен примерно длине брюшка. Средняя Европа (Австрия), Восточная Европа (Украина), Средняя Азия (Таджикистан, Киргизстан). Паразит орехотворок рода *Diplolepis* на *Rosa canina* L.
..... *G. carinatus* Nik.
- 4 (3). Переднеспинка по краям не приподнята.
- 5 (8). Щеки очень короткие, длина щеки составляет от 0,25 до 0,33 продольной длины глаза.
- 6 (7). Тело черное с бронзоватым или фиолетовым отблеском. Промежуточный сегмент крупно сетчато морщинистый. Постмаргинальная жилка в 2 раза длиннее радиальной. Яйцеклад несколько длиннее брюшка. Голарктика. Паразит орехотворок рода *Diplolepis* на *Rosa* spp *G. stigma* (F.)
- 7 (6). Тело зеленое. Промежуточный сегмент однородно мелкоячеистый. Постмаргинальная жилка в 1,7 раза длиннее радиальной. Яйцеклад очень незначительно длиннее брюшка. Средняя Азия (высокогорья). Паразит орехотворок рода *Nipporhodites* на *Rosa* spp *G. montanus* Zer. et Seryog.
- 8 (5). Щеки длиннее, длина щеки составляет от 0,4 до 0,5 продольной длины глаза.
- 9 (12). Постмаргинальная жилка передних крыльев в 2 раза длиннее радиальной. Все членики жгутика усиков самки поперечные.
- 10 (11). Яйцеклад равен примерно длине брюшка. Средняя (Чехия) и Восточная (Украина) Европа. Паразит *Tetramesa brevicollis* Walk. и *T. brevicornis* Walk. (Eurytomidae) на *Festuca* spp
..... *G. isosomatis* Zer. et Seryog.
- 11 (10). Яйцеклад равен длине тела или несколько длиннее. Средняя Азия (Туркменистан). Паразит *Liposthenes hymenocraterteris* Diak. (Cynipidae) на *Hymenocrater bituminosus* *G. parvulus* sp. n.
- 12 (9). Постмаргинальная жилка в 1,5 раза длиннее маргинальной. Первый и второй членики жгутика усиков самки длиннее ширины. Яйцеклад равен длине брюшка или незначительно длиннее. Палеарктика (от Испании до Монголии). Паразит орехотворок из родов *Aulacidea*, *Aylax* и *Diastrophus* на многих видах травянистых растений из родов *Potentilla*, *Hieracium*, *Salvia*
..... *G. tibialis* (Först.)

Зерова М. Д., Серегина Л. Я. Обзор палеарктических видов рода *Glyphomerus* (Hymenoptera, Torymidae) с описанием двух новых видов // Зоол. журн. — 1999. — 78, № 8. — С. 960—965.

Никольская М. Н. Хальциды фауны СССР. — М.; Л.: Наука, 1970. — 142 с.

Bouček Z. On some new or otherwise interesting Torymidae, Ormyridae and Pteromalidae (Hymenoptera), mainly from the Mediterranean subregion // Boll. Entomol. Agrarie "Filippo Silvestri" Portici. — 1970. — 27. — P. 28—32.

Steffan J. R. Nouvelles espèces de Torymides Paléarctiques (Hym. Torymidae) // Entomophaga. — 1962. — 7, № 2. — P. 184—186.

Grissell E. E. Toryminae (Hymenoptera: Chalcidoidea: Torymidae): a redefinition, generic classification, and annotated world catalog of species // Mem. Entomol. International. — 1995. — 2. — P. 169, 193.