

M. Stepura, H. Kotina

## BUDGET EXPENDITURES RISK MANAGEMENT AS A PRIORITY BUDGET MANAGEMENT REFORM IN UKRAINE

The article is devoted to the factors that give rise to the risk of budget expenditures, it is justified the necessity of budget risk management, determined the essence of risk management in terms of budget expenditure; outlined the subjects of this process of separation of functions at each stage of the last budget process, set the stages of budget risk management; identified measures to prevent risks to the budget expenditures in Ukraine; analyzed the nature of debt risks that affect the level of funding and public service Ukraine's debt.

*Key words:* budget expenditures, fiscal risks, fiscal program, budget losses, risk management of expenditures.

© М. Степура, Г. Котіна  
Надійшла до редакції 20.01.2012

УДК 351.84

## СТРАТЕГІЧНА КАРТА СТИМУЛЮВАННЯ СОЦІАЛЬНО-ЕКОНОМІЧНОГО РОЗВИТКУ РЕГІОНУ

**ВІКТОРІЯ ТРЕТЯК,**

*доктор економічних наук, професор кафедри "Міжнародна економіка",  
заступник декана факультету управління економікою  
Східноукраїнського національного університету імені Володимира Даля*

**ОЛЕНА НЕДОБСГА,**

*старший викладач кафедри "Оподаткування"  
Східноукраїнського національного університету імені Володимира Даля*

**У статті обґрунтовано можливість застосування стратегічних карт з метою стимулювання соціально-економічного розвитку регіону. Запропоновано стратегічну карту стимулювання соціально-економічного розвитку Луганської області. Визначено критичні фактори успіху регіону з урахуванням запропонованої стратегічної карти.**

*Ключові слова:* регіон, стимулювання, соціально-економічний розвиток, стратегія, мета, стратегічна карта, фактори успіху.

**Постановка проблеми.** Процеси глобалізації останнім часом набирають високих темпів і мають широкомасштабний характер. Для України важливо не залишитися на узбіччі світового розвитку, стати рівноправним партнером світового співтовариства, а не сировинним додатком високорозвинених країн. Реалії економічного та соціального розвитку регіонів свідчать про недостатню стабільність національної економіки та її схильність до розбалансування. У цих умовах зростає необхідність розгляду проблеми стимулювання соціально-економічного розвитку регіонів, оскільки саме регіони забезпечують підвищення добробуту населення, виконання державою своїх обов'язків та функцій.

Соціальна стабільність та добробут населення держави головним чином залежать від рівня розвитку економіки й самодостатності регіонів. Досягнення цієї мети пов'язане зі створенням ефективної системи стимулювання соціально-економічного розвитку регіону, адже без цього неможливо здійснити прогресивні зрушення в економічній та соціальній

сферах, забезпечити гнучкість та адаптованість підприємств до постійних змін у зовнішньому середовищі. Важливим етапом на шляху ефективного стимулювання соціально-економічного розвитку регіону є розробка стратегії, яка визначає перспективи подальшого розвитку на основі вдосконалення системи управління, більш раціонального використання ресурсів, підвищення активності працівників підприємств та ефективності виробництва тощо.

**Аналіз останніх досліджень і публікацій.** Вирішенню питань стратегічного управління та регіонального розвитку присвячено багато робіт як українських, так і закордонних учених, зокрема їх вивчали В. Г. Герасимчук, М. О. Кизим, В. С. Пономаренко, О. М. Тищенко, О. М. Тридід, Р. Акоф, І. Ансофф, П. Дойл, П. Друкер, Б. М. Данилишин, М. І. Долішній, Г. В. Ковалевський, Р. Р. Ларіна, Г. І. Онищук, С. А. Кузнець, Л. Клейн та ін. Одним з актуальних, але недостатньо пропрацьованих є питання теоретико-методологічних аспектів стимулювання соціаль-

№ 2 (116) березень-квітень 2012 р.

но-економічного розвитку регіону на основі стратегічних карт.

**Метою** статті є наукове обґрунтування й розробка теоретичних засад стратегічної карти стимулювання соціально-економічного розвитку регіону.

**Виклад основного матеріалу.** Під регіоном, з одного боку, розуміється відносно відокремлений територіальний і соціально-економічний комплекс, який включає систему міст й адміністративних районів, кожен із яких характеризується багатогалузевим господарством зі складною системою внутрішніх і міжрегіональних зв'язків; з іншого боку, регіон як господарська система є частиною території, на якій розвивається система зв'язків і залежностей між підприємствами й організаціями [1, с. 84].

Стимулювання соціально-економічного розвитку регіонів покликане сприяти підвищенню рівня життя населення й конкурентоспроможності регіональних економік [2, с. 66]. Однією з основоположних засад регіональної політики є відродження принципів комплексного соціально-економічного розвитку. Від спрощеного трактування комплексності за централізованої економічної системи як досягнення оптимальної структури, економічно обґрунтованих масштабів виробництва в кожній із галузей у відповідності з наявними в регіоні природними та економічними передумовами й потребами народного господарства необхідно перейти до нового змістовного наповнення зазначеного принципу. В основі сучасного трактування комплексності - збалансованість ресурсного забезпечення, потенціалу регіону з еко-

номічним розвитком та підвищенням якості життя його населення [3, с. 67].

На сучасному етапі стратегічно важливим для підвищення рівня соціально-економічного розвитку всіх регіонів України є вирішення в країні двох завдань [4, с. 28]: по-перше, це активізація інноваційно-секторальної перебудови економіки, випереджального зростання високотехнологічних галузей, ринкової інфраструктури, запровадження всіх видів інноваційного розвитку; по-друге, фінансове забезпечення викладених вище напрямів модернізації вітчизняного виробництва та істотного підвищення конкурентоспроможності національної економіки, що потребує першочергового реформування фінансової сфери та збалансованих регіональних ринків фінансових послуг.

Для забезпечення узгодженості довгострокових і короткострокових економічних цілей пропонується використовувати концепції стратегічних карт, що розроблені Р. Капланом і Д. Нортеном [5]. Терміном "стратегічна карта" Р. Каплан і Д. Нортон запропонували називати причинно-наслідкові зв'язки між окремими формалізованими елементами стратегії підприємства [6, с. 245]. Стратегічні карти одночасно є засобом поширення інформації, системою стратегічного управління та звітності підприємства [7, с. 302]. Проте стратегічні карти можна використовувати окремо, як метод менеджменту.

Якщо взяти за стратегічну мету підвищення якості життя населення регіону, можна представити стратегічну карту стимулювання соціально-економічного розвитку Луганської області таким чином (рис. 1):

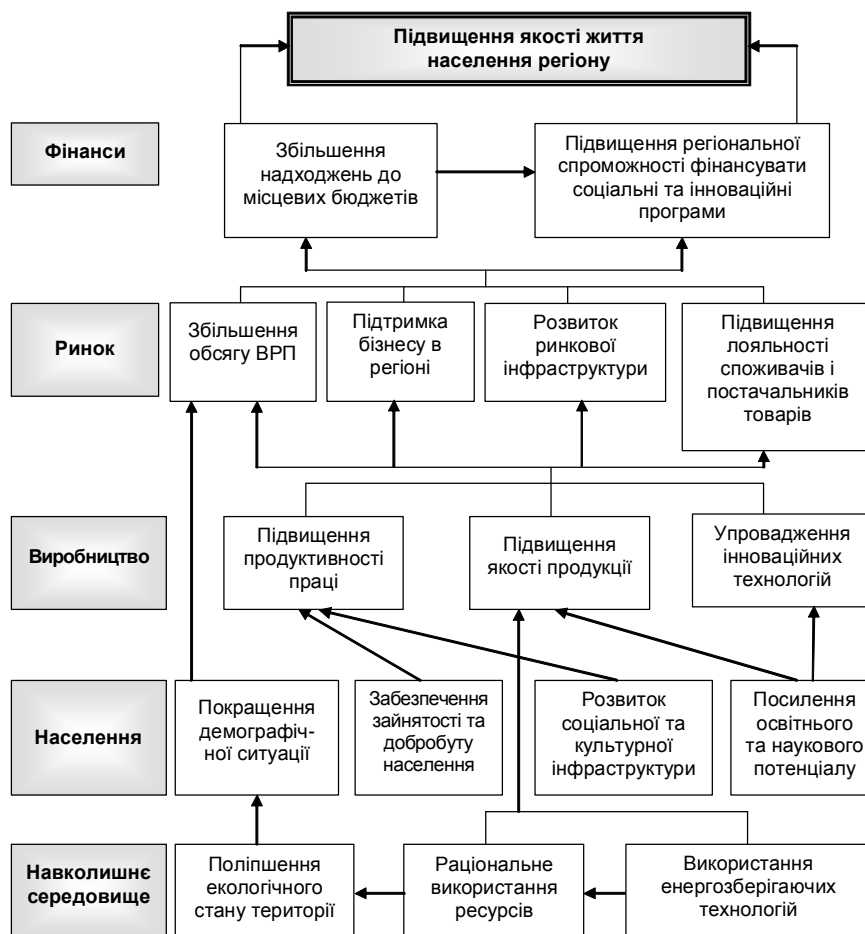


Рис. 1. Стратегічна карта стимулювання соціально-економічного розвитку Луганської області.

Стратегічна карта являє собою ієрархічну структуру п'яти складових: фінанси, ринок, виробництво, населення, зовнішнє середовище.

Оскільки фінанси є однією з ключових складових збалансованої системи показників, саме вони "очолюють" дерево цілей стимулювання соціально-економічного розвитку регіону. Зі збільшенням надходжень до місцевих бюджетів відповідно підвищується регіональна спроможність фінансувати соціальні та інноваційні програми.

На другому рівні знаходиться ринкова складова. Для досягнення стратегічної мети важливою є підтримка бізнесу в регіоні й розвиток ринкової інфраструктури. На цьому ж рівні знаходяться такі цілі, як збільшення обсягу валової реалізованої продукції регіону (ВРП) і підвищення лояльності споживачів і постачальників товарів. Ці завдання забезпечуються завдяки цілям третього рівня збалансованої системи показників, до яких належать упровадження інноваційних технологій, підвищення якості продукції та продуктивності праці.

Далі знаходиться складова "Населення", до цілей цього рівня відносяться покращення демографічної ситуації в регіоні, забезпечення зайнятості та добробуту населення, посилення освітнього та наукового потенціалу, розвиток соціальної й культурної інфраструктури. П'ятий рівень представлено завданнями щодо поліпшення екологічного стану навколишнього середовища регіону, раціонального використання ресурсів і запровадження енергозберігаючих технологій.

Причинно-наслідкові ланцюжки графічно відображають логіку стратегії стимулювання соціально-економічного розвитку регіону, що показує, як реалізація однієї стратегічної мети сприяє досягненню інших поточних цілей у збалансованій системі. Лише наявність взаємозв'язків між окремими стратегічними цілями дозволяє повністю формалізувати процес прийняття стратегічних рішень.

З урахуванням запропонованої стратегічної карти критичні фактори успіху регіону за основними аспектами розвитку можна представити таким чином:

1) фінанси: підвищення доходів місцевих бюджетів; зменшення витрат; збільшення обсягів реалізації продукції;

2) ринок: створення цілісної та ефективної системи підтримки малого й середнього бізнесу в регіоні; розширення бізнес-інфраструктури; створення сприятливого бізнес-клімату; виконання умов договорів зі споживачами й постачальниками; своєчасність розрахунків;

3) виробництво: підвищення продуктивності праці; забезпечення високої якості продукції; зменшення браку; використання інновацій у виробничому процесі; розробка нових видів продукції; використання сучасних технологій; своєчасність розрахунків;

4) населення: стимулювання народжуваності з наданням багатодітним сім'ям широкого кола податкових та соціальних пільг; створення робочих місць у всіх сферах економічної діяльності, забезпечення гарантій зайнятості в процесі реструктуризації

підприємств; збільшення заробітної плати працівників; забезпечення розвитку соціальної та культурної інфраструктури; забезпечення доступної системи освіти та підвищення кваліфікації працівників;

5) навколишнє середовище: раціональне використання земельних, водних, рекреаційних та інших природних ресурсів, створення умов для їхнього відновлення; збалансування соціально-економічного розвитку поселень і прилеглих до них територій; удосконалення системи збирання, вилучення, переробки та знешкодження побутових і промислових відходів; використання енергозберігаючих технологій.

При цьому під критичними факторами ми розуміємо точки зростання й розвитку, яких слід прагнути досягти для забезпечення ефективного функціонування. Можна сказати, що від цих факторів залежить досягнення цілей соціально-економічного розвитку регіону.

### Висновки

Таким чином, з метою стимулювання соціально-економічного розвитку регіону авторами пропонується використовувати стратегічні карти. Практична значущість дослідження полягає в можливості ефективно здійснювати стратегічне управління й стимулювання соціально-економічного розвитку регіону завдяки обґрунтованому формуванню стратегії соціально-економічного розвитку, причинно-наслідковому зв'язку всіх її складових і визначенню найбільш пріоритетних напрямків розвитку.

У подальших дослідженнях необхідно детально проаналізувати окремі складові запропонованої стратегічної карти стимулювання соціально-економічного розвитку регіону.

### ЛІТЕРАТУРА:

- Третьяк В. В. Розвиток регіональних зовнішньоекономічних зв'язків: питання теорії та практики : [монографія] / В. В. Третьяк ; НАН України. Ін-т економіко-правових досліджень. - Донецьк : ТОВ "Юго-Восток, Лтд", 2005. - 331 с.
- Фролова Г. І. Роль регіонів у розробці стратегії соціально-економічного розвитку / Г. І. Фролова // Вісник Бердянського університету менеджменту. - 2009. - № 3 (7). - С. 64-69.
- Кистанов В. В. Территориальная организация производства / В. В. Кистанов. - М. : Наука, 1981. - 271 с.
- Руденко Л. Г. Проблеми вдосконалення регіональної політики в Україні / Л. Г. Руденко, І. О. Горленко // Український географічний журнал. - 2010. - № 2. - С. 26-31.
- Kaplan Robert S. The balanced scorecard : translating strategy into action / Robert S. Kaplan, David P. Norton. - Boston : Harvard business school press, 1996. - 330 с.
- Каплан Роберт С. Стратегические карты. Трансформация нематериальных активов в материальные результаты / Роберт С. Каплан, Дейвид П. Нортон. - М. : ЗАО "Олимп-Бизнес", 2004. - 354 с.
- Дорошевич К. О. Оцінювання інформаційного забезпечення використання стратегічних карт машинобудівних підприємств / К. О. Дорошевич // Науковий вісник НЛТУ України. - 2010. - Вип. 20.6. - С. 301-307.

V. Tretyak, O. Nedobeha

## STRATEGIC CARD OF THE STIMULATION OF SOCIAL AND ECONOMIC DEVELOPMENT OF THE REGION

In the article the possibility of application of strategy cards is grounded to stimulate social and economic development. Strategic card of stimulation of socio-economic development of the Lugansk region is proposed. The critical success factors of the region is defined in view of the proposed strategy map.

**Key words:** region, stimulation, social and economic development, strategy, goal, strategic card, success factors.

© В. Третяк, О. Недобега  
Надійшла до редакції 08.02.2012

УДК 658.011

## ТЕХНОЛОГІЯ ЕКОНОМІЧНОЇ ДІАГНОСТИКИ РОЗВИТКУ ПРОМИСЛОВОГО ПІДПРИЄМСТВА

ГОР ФІЛІПШИН,

кандидат економічних наук, докторант

Інституту економіки промисловості НАН України, м. Донецьк

У статті запропонована технологія економічної діагностики розвитку підприємства, яка оперує сукупністю подій, показників, вимог і ситуацій для своєчасного визначення адекватних цілей розвитку з урахуванням принципу взаємозв'язку між стратегічним й оперативним рівнями управління.

**Ключові слова:** економічна діагностика, розвиток підприємства, управлінська ситуація, події, вимоги, показники, цілі.

**Постановка проблеми.** Динаміка зовнішнього середовища підприємства приводить до зниження ефективності раніше прийнятих його керівництвом оптимальних рішень й ускладнює процес прийняття нових управлінських рішень. Так, наприклад, попит на продукцію вітчизняного важкого машинобудуван-

ня характеризується сильною чутливістю до загальноекономічних циклів і залежить від доступності кредитних ресурсів [1]. Падінню темпів виробництва в 2009 р. (рис. 1, за даними Державної служби статистики України) сприяло зменшення інвестиційного попиту на внутрішньому й зовнішньому ринках.

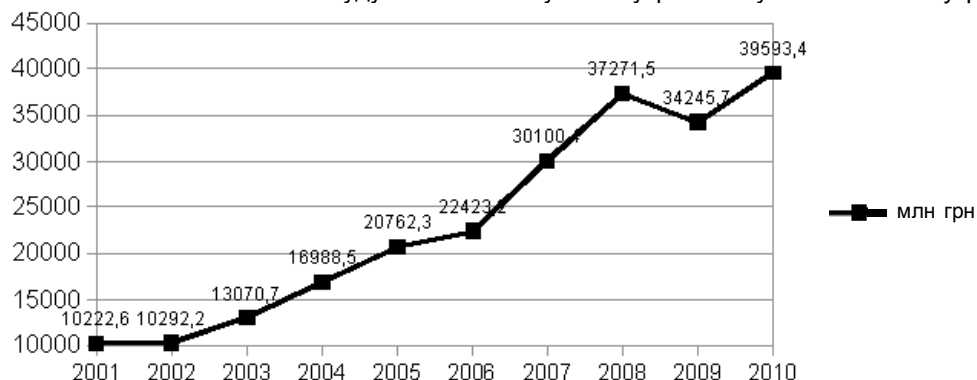


Рис. 1. Динаміка реалізації вітчизняними машинобудівними підприємствами машин й устаткування за період 2001-2010 рр.

Зниження світових цін на сировинну продукцію, що спричинило скорочення інвестиційних проектів у гірничо-металургійному й хімічному комплексі, погіршило стан підприємств важкого машинобудування. Слід зазначити, що металургія є великим

споживачем важкого машинобудування (із 2007 р. вона займає понад 6 % загального попиту на продукцію важкого машинобудування).

Крім пошуку причин виникнення проблем, потрібен детальний аналіз допущених управлінських

№ 2 (116) березень-квітень 2012 р.