

РЕГІОНАЛЬНІ АСПЕКТИ СОЦІАЛЬНО-ПОЛІТИЧНОЇ СИТУАЦІЇ В УКРАЇНІ

За результатами експертного дослідження, проведеному у лютому 2005 року Народно- демократичною партією, найбільш помітно здатні впливати на прийняття рішень у регіонах країни такі партії, як "Наша Україна" (3,9 бала за 7-бальною шкалою), Нарадна партія України (3,7 бала за 7-бальною шкалою), а також Партія регіонів та Батьківщина (по 3,6 бала за 7-бальною шкалою). Дещо поступаються впливовістю соціалісти (3,5 бала), Партія промисловців і підприємців (3,4 бала), СДПУ/о (3,2 бала), а також НДП та УНП (по 2,8 бала за 7-бальною шкалою).

Кластерно-спектральний аналіз дозволив згрупувати політичні партії відповідно до рівня впливу регіональних осередків партій на прийняття управлінських рішень (див.рис.1.2).

На рисунку видно, що кластером виділено чотири групи партій, які відрізняються поміж собою за рівнем впливу на прийняття рішень їхніх регіональних осередків. Таким чином, Народно-демократична партія увійшла у групу партій, які найбільше впливають на прийняття рішень у регіонах загалом, а найбільший вплив її регіональні організації чинять у м.Севастополі, Кіровоградській, Вінницькій областях та АР Крим. Крім того, на середньому рівні експерти оцінюють впливовість НДП на прийняття рішень, пов'язаних з розвитком Харківської та Волинської областей, а також міста Києва.

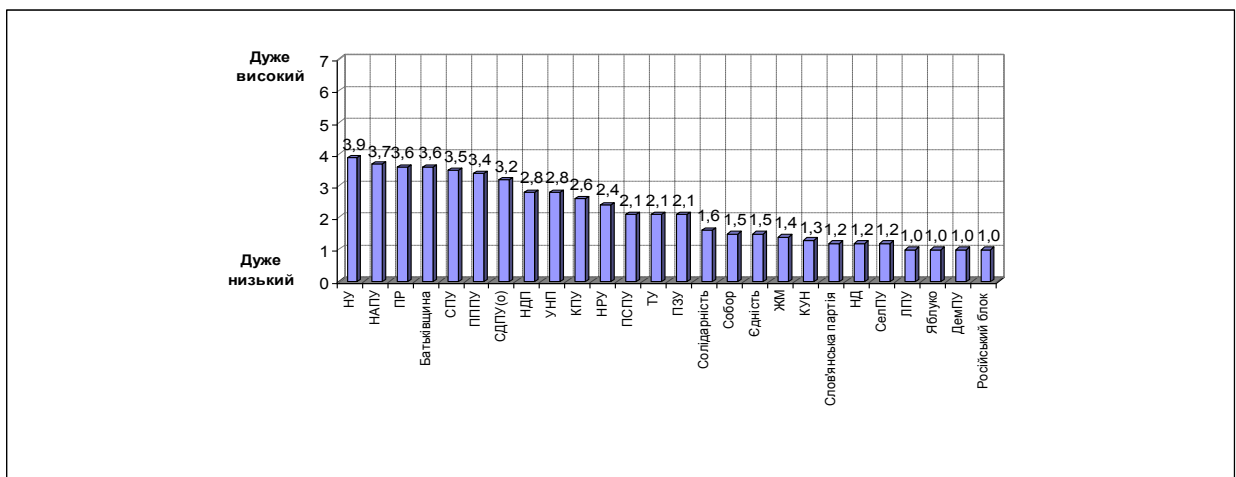


Рис.1.1.Рейтинг політичних партій за рівнем впливу на прийняття рішень щодо розвитку регіонів

Одержані середні експертні оцінки, що характеризують впливовість осередків партій на прийняття рішень, що стосуються регіонів, подано в спектральній карті, а кластер виділяє групи партій, схожі за рівнем впливу.

Зазначимо, що темний колір клітинки означає інтенсивну вираженість характеристики, тоді як світлий – незначну. Чим сильніший контраст кольору клітинок (на спектральній карті), в яких містяться оцінки в аналогічних регіонах, тим більш значуще відрізняються поміж собою регіональні осередки партій за рівнем впливу на прийняття рішень.

	НУ	Батьківщина	НАПУ	СПУ	ПР	ППУ	СДПУ(о)	НДП	УНП	НРУ	КПУ	ПСПУ	ПЗУ	ТУ	Солидарність	Єдність	Собор	КУН	ЖМ	Слов'янська партія	СелПУ	НД	ЛПУ	Яблуко	ДемПУ	Російський блок		
Львівська	2	9	6	3		7	5		0	5	9				,1	,2	,7	1										
Івано-Франківська	0	9	8	7		9	2		9	5	2				,9		,8	6										
Волинська	4	3	6	9	2	8		9	5	1	8					,9	,7	8										
Тернопільська	9	4	1	9		0	8	5	8	6	7						,5	2										
Донецька	0	8	7	0	4	0	4	3			3	4	,3	,1					5	4								
м. Севастополь	0		0	6	6	4	3	0			7	7	,0	,4													0	
м. Київ	1	1	0	2	1	5	7	9	8		7	4	,6		,8	,9												
Вінницька	6	6	8	3	7	5	6	4	8		5	3	,6		,4		,7											
Чернівецька	3	4	6	4	6	9	8	3	7	6	8	9	,2	,4	,6													
Кіровоградська	2	9	9	0	1	8	4	6	0	7	4	6		,9		,8												
АР Крим	7	5	8	4	2	6	1	4	5		7	0	,0	,3														
Київська	7	1	1	8	3	4	0	1	1		8	5		,5														
Дніпропетровська	2	2	0	2	0	4	8	6	3	2	7	8	,8	,1														
Черкаська	4	0	9	3	4	5	4	8	7	1	9	4	,9	,2			,0											
Закарпатська	7	3	9	1	9	1	5	6	9	5	8		,9	,4			,8											
Хмельницька	4	8	0	7	0	2	2	3	4	9	4	0					,4											
Сумська													,4															

	0	1	4	7	4	5	9	5	1	7	0	7								1	5	4		
Житомирська	5	4	7	1	5	5	5	7	2	7	7													
Херсонська	6	3	4	6	8	3	5		6	6	0	2								2				
Чернігівська	2	8	6	3		1	3		6		5	5								9				
Рівненська	2	1	1	2	6		2	7	3	9	0		,6							9				5
Полтавська	6	5	7	1	7		0	7	9	7	3	0												
Миколаївська	0	8	7	9	2	0	4	6	4	6	3	7	,3	,2										
Луганська	0	4	6	6	6	3	4	0	7		4	1	,8							5				
Запорізька	2	4	5	4	3	2	0	0			5	6	,9	,9						0				
Одеська	7	4	6	6	9	2	5			0	6	9	,6							7				
Харківська	7	9	5	1	4	8	3	3	6		8	4												7

Рис.1.2. Групування політичних партій за рівнем впливу на прийняття у правлінських рішень у різних регіонах України (відсутність оцінки у клітинці ("-") означає, що діяльність вказаної партії у цьому регіоні не оцінювалась)

Цілком природно, що на час проведення соціологічного дослідження найбільшим адміністративним потенціалом у регіонах володіли партії "Наша Україна", Народна партія України (колишня НАПУ) та "Батьківщина" (див.рис.1.3).

Рис.1.3. Рейтинг політичних партій за рівнем підтримки з боку регіональних та місцевих органів влади (адміністративний потенціал)

Крім того, на помітну підтримку з боку регіональних та місцевих органів влади можуть розраховувати такі партії, як ПППУ, СПУ і Партія регіонів. Народно-демократична партія, як видно з рисунка, посідає дев'яте місце за цим показником – підтримка її регіональних організацій з боку органів влади оцінюється експертами на рівні, нижчому за середній (3,2 бала за 7-бальною шкалою).

Кластерно-спектральний аналіз дозволив згрупувати політичні партії відповідно до адміністративного потенціалу (рівня підтримки з боку регіональних та місцевих органів влади) у регіонах (див. рис.1.4). Закономірною є висока оцінка експертами рівня підтримки провладних партій з боку органів влади в усіх регіонах країни. Адміністративний потенціал НДП найбільш виражений в АР Крим, містах Севастополі та Києві, Кіровоградській, Дніпропетровській та Чернівецькій областях. В цілому його можна охарактеризувати як середній. У схожій ситуації, як видно зі схеми, опинилися СДПУ/о і Партія регіонів.

	НУ	Батьківщина	НАПУ	ПППУ	СПУ	УНП	НРУ	ПР	СДПУ(о)	НДП	КПУ	ПСПУ	ПЗУ	ТУ	ЖМ	НД	Слов'янська партія	Солидарність	Єдність	Собор	КУН	СелПУ	Яблуко	ЛПУ	ДемПУ	Російський блок
Львівська	4	1	2	0	7	0	7		8		1		,8					2	7	1	9					
Івано-Франківська	7	9	0	5	0	9	1		1		2		,8					2		4	0					
Волинська	6	0	0	7	3	0	1	7		6	7		,5						5	4	1					
Тернопільська	0	1	3	9	4	9	8		8	3	4									7	4					
м. Київ	3	7	5	0	6	8		4	6	2	0	,6	,6					8	6							
Чернівецька	4	0	8	0	0	4	7	9	7	4	9	,3	,0	,3				5								
Вінницька	2	8	1	3	1	0		0	4	7	6	,8	,3					0		7						
Кіровоградська																										

сильніший контраст кольору клітинок (на спектральній карті), в яких містяться оцінки в аналогічних регіонах, тим більш значуще відрізняються поміж собою регіональні осередки партій за адміністративним потенціалом.

Під час дослідження експертам було запропоновано оцінити, наскільки важливими є окремі характеристики партій для досягнення успіху на виборах під час голосування за партійними списками у регіонах України (див. рис. 1.5).

Одержані середні експертні оцінки, що характеризують важливість окремих ресурсів партії, подано в спектральній карті, а кластер виділяє групи регіонів, схожі за рівнем важливості у них певних характеристик. Зазначимо, що темний колір клітинки означає інтенсивну вираженість характеристики, тоді як світлий – незначну. Чим сильніший контраст кольору клітинок (на спектральній карті), в яких містяться оцінки аналогічних характеристик, тим більш значуще відрізняються поміж собою регіони за важливістю ресурсів для досягнення партією успіху на виборах.

В цілому по Україні найбільш важливим є *харизматичний потенціал* партії (6,0 бала за 7-бальною шкалою), адже, як показує досвід, часто виборці голосують за певну партію, перш за все цим висловлюючи свої симпатії яскравому лідеру, який цю партію представляє. Цей ресурс, як видно зі схеми, найбільш важливий майже в усіх регіонах України, за винятком м. Севастополя, Одеської, Дніпропетровської, Волинської областей, де найбільшу роль під час виборів відіграє обізнаність населення щодо партії, а також її популярність (привабливість іміджу).

	Сумська	м. Київ	Донецька	Львівська	Волинська	Житомирська	Чернігівська	Чернівецька	Івано-Франківська	Дніпропетровська	Кіровоградська	Херсонська	Одеська	Миколаївська	Закарпатська	Харківська	Полтавська	Вінницька	Черкаська	Запорізька	Київська	Луганська	м. Севастополь	АР Крим	Хмельницька
„Харизматичний” потенціал	0	0	3	4	7	1	1	3	9	5	2	1	3	4	2	3	4	0	9	0	3	6	8	9	0
Обізнаність населення щодо цієї партії	3	9	6	2	3	8	3	8	7	0	7	0	1	9	9	2	3	3	8	9	9	6	0	0	5
Популярність (привабливість іміджу)	2	7	5	3	1	7	5	1	7	4	5	2	0	8	6	2	7	5	4	6	5	5	9	9	6
Інформаційно-комунікаційні ресурси	5	0	0	6	4	3	5	6	5	6	2	7	2	6	0	3	9	7	7	4	4	0	6	6	2
Фінансові ресурси	2	7	8	5	6	6	7	6	4	3	2	2	0	6	6	6	4	6	2	9	9	5	3	9	8
Організаційний потенціал																									

	8	6	1	6	9	8	1	6	4	3	7	3	6	6	3	6	5	2	6	6	7	2	5	4	9	8	1
Цілі й завдання, ідеологія та програма партії привабилі для широкого загалу	2	1	2	1	8	2	4	5	5	0	5	6	5	3	2	9	5	1	4	5	2	3	6	4	2	3	9
Адміністративний потенціал	1	7	7	0	9	3	1	4	4	1	7	4	3	9	4	9	1	9	1	1	7	2	1	8	4	2	3
Представництво цієї партії в керівництві уряду	8	4	1	0	9	5	2	1	4	9	9	9	6	8	5	4	0	7	0	3	3	6	8	2	7	4	4
Наявність депутатської фракції у Верховній раді	8	3	4	1	3	3	1	1	1	8	7	6	5	9	7	3	9	3	6	4	6	3	7	0	4	1	2
Представництво цієї партії в керівництві Верховної Ради	7	4	0	8	8	4	2	8	1	7	9	5	8	4	1	0	5	5	5	2	2	7	6	8	8	4	1
Імідж партії, що пододала на минулих виборах 4%-вий бар'єр	4	0	8	2	9	8	8	1	9	5	8	6	9	0	8	6	5	5	7	5	3	4	1	7	5	4	2
Представництво цієї партії в Секретаріаті Президента	1	0	9	5	8	1	8	4	4	7	1	9	9	7	7	2	1	9	8	6	6	5	2	7	9	9	2

Рис. 1.5. Оцінка важливості окремих характеристик партій для досягнення успіху на виборах під час голосування за партійними списками (за 7-бальною шкалою)

Безумовно, не можна залишити поза увагою важливість для проведення передвиборної кампанії таких характеристик партії, як наявність інформаційно-комунікаційних (5,6 бала за 7-бальною шкалою), фінансових ресурсів (5,6 бала за 7-бальною шкалою), організаційного потенціалу (5,5 бала за 7-бальною шкалою), що представляє собою чисельність, розгалуженість і дієвість первинних партійних осередків у регіонах, а також привабливості для широкого загалу цілей, завдань, ідеології та програми партії (5, 5 бала за 7-бальною шкалою). Зазначимо, що ця група характеристик менш важлива у Хмельницькій, Тернопільській і Рівненській областях, аніж в інших регіонах. Крім того, фінансові та інформаційно-комунікаційні ресурси менш значущі у Києві та Сумській області.

Важливість для партій під час передвиборної кампанії таких характеристик, як представництво у керівництві уряду, імідж партії, що пододала 4%-ий бар'єр на минулих виборах, наявність депутатської фракції у ВР, представництво в Секретаріаті Президента та представництво в керівництві ВР, на думку експертів, є другорядною з точки зору досягнення успіху на виборах під час голосування за партійними списками.

1.Юрченко Л. Соціально-політичні конструктивні зміни як умова демократичного транзиту // Політичний менеджмент. – 2004.- №1. 2. Штомпка П. Социология социальных изменений.- М.: Аспект- Прес. – 1996.

3. Горбатенко В. Еволюція футуроорієнтованого потенціалу суспільно-політичної думки // Політичний менеджмент. – 2004. – № 4. 4. Ракитов А.І. Наука XXI століття: глобальні трансформації і перспектива // Науковий світ. – 2002. – № 5. 5. Кіндратець О. Критерії визначення сильної держави // Політичний менеджмент. – 2004. № 5.