

Скіб'як А.Ю.

СТРУКТУРНІ ПЕРЕТВОРЕННЯ В АГРАРНОМУ СЕКТОРІ РЕГІОНУ

Постановка проблеми. Формування ефективної аграрної системи, яка здатна забезпечити продовольчу безпеку держави та створити нормальні умови функціонування сегментів сільського господарства – дуже складна і актуальна задача. Її складність посилюється у період проведення складних радикальних реформ.

Складність сучасної аграрної системи потребує переосмислення сутності процесу структурних перетворень, виявлення ролі держави у процесі прогресування структурних зрушень та формуванні нової концепції трансформацій.

Збалансованість та пропорційність структури аграрного виробництва є гарантією стійкого зростання та розвитку економіки країни. Тому в сучасних умовах актуальною постає проблема аналізу структурних перетворень сільськогосподарського сектору економіки та формулювання пропозицій та прогнозів щодо подальшого розвитку цього процесу.

Аналіз останніх публікацій та досліджень. Багато відомих вчених економістів займалися вивченням проблем процесу структурних трансформацій економіки. Серед них В. Зіновчук, М. Кропивко, М. Дем'яненко, П. Саблук, П. Макаренко, В. Месель-Веселяк, О. Могильний, О. Онищенко та ін.

Оцінку структурних зрушень в економіці країни та їх ефективності давали в своїх працях О. Свінцов, В. Хомяков, Н. Скірка, П. Гаврилко, С. Кошеленко, Н. Шейко та ін.

Однак питання розвитку трансформаційних процесів на рівні регіонів, їх системний аналіз та оцінка ефективності досі залишається актуальним.

Виклад основного матеріалу. Структура аграрного виробництва – це сукупність усталених організаційних, територіальних, технологічних, екологічних, управлінських зв'язків між ланками аграрної системи: підприємствами, галузями, регіонами і т. ін. Розвиток аграрної системи відбувається завдяки її динамічності.

Тобто її структура змінюється залежно від умов середовища, в якому вона розвивається. Зовнішні та внутрішні фактори зумовлюють напрям та швидкість розвитку окремих елементів аграрної структури. Порушення пропорцій між елементами, структурними підрозділами, галузями і, відповідно, провокує утворення внутрішніх протиріч та дезорганізованості системи в цілому. Таким чином, настає момент, коли кількісні зміни в системі приводять до її якісних перетворень.

Трансформаційні процеси, що відбуваються в економіці повинні бути керованими, тобто структурна політика має бути спрямована на підвищення якісних характеристик аграрного сектору, а саме її ефективності. Для формування адекватної цілеспрямованої та збалансованої політики структурних трансформацій сільського господарства необхідним є системний аналіз всіх структурних рівнів аграрного сектору.

Миколаївська область розташована в південному причорноморському регіоні, в основному в зоні Степу. Займаючи близько 5,0% загальної площі сільськогосподарських угідь, аграрними підприємствами області виробляється в середньому 3,4% всієї сільськогосподарської продукції. Господарствами області перевага надається вирощуванню рослинницької продукції, частка якої в загальнодержавних обсягах становить в середньому за останні дванадцять років 3,8%. Частка виробленої продукції тваринництва в середньому за той же період становить 2,7%. Таким чином, можемо зробити проміжний висновок про недостатню ефективність виробництва аграрних підприємницьких структур регіону.

Таблиця 1. Галузева структура валової доданої вартості за видами економічної діяльності Миколаївської області, %*

Види діяльності	2005р.	2006р.	2007р.	2008р.	2009р.	2010р.	Δ структурних зрушень	Індекс структурних зрушень
Сільське господарство, мисливство, лісове господарство	13,7	12,2	9,2	13,5	13,4	15,9	2,2	1,2
Рибальство, рибицтво	0,03	0,04	0,03	0,02	0,02	0,01	-0,02	0,4
Добувна промисловість	0,2	0,3	0,5	0,6	0,3	0,4	0,2	1,9
Переробна промисловість	20,8	22,1	22,2	18,4	17,3	16,6	-4,2	0,8
Виробництво та розподілення електроенергії, газу та води	8,7	7,0	6,9	6,7	6,5	5,8	-2,9	0,7
Будівництво	4,7	4,7	4,6	2,8	2,3	3,3	-1,4	0,7
Торгівля; ремонт автомобілів, побутових виробів та предметів особистого вжитку	13,7	13,9	14,9	14,5	15,8	14,9	1,2	1,1
Діяльність готелів та ресторанів	0,6	1,1	1,0	1,0	0,8	1,0	0,3	1,5
Діяльність транспорту та зв'язку	12,5	12,2	12,3	12,0	14,1	14,2	1,7	1,1
Фінансова діяльність	3,7	4,0	5,1	6,3	5,2	3,7	0,0	1,0
Операції з нерухомим майном, оренда, інжиніринг та надання послуг підприємствам	5,4	6,1	6,8	7,0	6,9	7,0	1,6	1,3
Державне управління	5,7	6,0	6,0	6,6	6,1	5,8	0,1	1,0
Освіта	5,5	5,6	5,5	5,6	6,0	6,0	0,5	1,1
Охорона здоров'я та надання соціальної допомоги	3,4	3,4	3,4	3,3	3,7	3,9	0,5	1,1
Надання комунальних та індивідуальних послуг; діяльність у сфері культури та спорту	1,4	1,5	1,6	1,6	1,6	1,6	0,2	1,1

* розраховано автором на основі даних Головного управління статистики в Миколаївській області

Аналіз даних таблиці 1 дозволяє дослідити динаміку структури валової доданої вартості за видами економічної діяльності в Миколаївській області. Так, протягом останніх шести років знизилася питома вага виробничого сектору економіки на 6,1%. Відбулося це за рахунок зменшення частки переробної промисловості, виробництва електроенергії та будівництва. Позитивним моментом є підвищення частки аграрного сектору на 2,2 в.п., або на 20,0% порівняно із 2005 роком. Можна також відмітити позитивні зрушення в операціях з нерухомим майном, що свідчить про розвиток нових ринкових інститутів. Також відбувається посилення розвитку транспорту та зв'язку, що є актуальним у сучасних ринкових умовах, однак все ж такі ці зрушення ще недостатні. Невелике похвалення відчувається у сфері освіти, охорони здоров'я, культури та спорту. Однак цього замало для вирішення проблемних питань цієї сфери.

Проведений аналіз свідчить про недостатній рівень формування ринкових відносин, адже для розвинених ринкових структур характерним є значний розвиток виробничої та соціальної інфраструктури, фінансової діяльності та торгівлі.

Для вивчення динаміки та швидкості структурних зрушень у валовій доданій вартості протягом останніх років нами були використані показники динаміки, а саме базисні та ланцюгові прирости. Розрахунки показали, що по відношенню до базисного, 2005 року питома вага сільського господарства у валовій доданій вартості постійно знижувалася, виключенням став лише 2010 рік, про що говорилося раніше. Ланцюгові прирости дають можливість прослідкувати щорічні зміни. Так, їх аналіз показав наявність синусоїдних коливань у розвитку аграрного сектору. Сплески в розвитку спостерігалися у 2008 та 2010 роках після несприятливих 2007 та 2009 років відповідно.

Аналіз даних по виробництву валової продукції сільського господарства господарств області протягом 1995-2011 рр. свідчить про стійку тенденцію до зростання обсягів виробництва (рис. 1).



Рис. 1. Динаміка зміни валової продукції сільського господарства Миколаївської області*

* побудовано автором на основі даних Головного управління статистики в Миколаївській області

Найбільшого приросту обсягів виробленої продукції було досягнуто 2008 році, приріст порівняно із попереднім роком склав 77,6%. Найнесприятливішим за досліджуваний період був 2007 рік, коли рівень виробництва скоротився порівняно із попереднім роком майже на 40%.

Однак спостерігати нарощення обсягів виробництва краще у порівнянні з базовим рівнем. За базу порівняння було взято 1990 рік. Наведені дані показують, що протягом всього досліджуваного періоду відбувався спад виробництва продукції сільського господарства. Протягом 1990-1995 років обсяг виробленої продукції зменшився майже наполовину і на протязі останніх сімнадцяти років так і не було досягнуто рівня виробництва до початку ринкових перетворень.

Найнижчим було падіння виробництва у 2007 році і становило 38,9% базисного рівня. Протягом 1995-2011 років обсяги виробництва не виходили за межі відсоткового інтервалу 40-80% рівня 1990 року. Максимального значення обсягу виробництва у порівнянні з базисним роком було досягнуто у 2011 році – 78,8%. В цьому ж році вперше спостерігається перевищення рівня 1990 року на 9,4% по виробництву рослинницької продукції, а в порівнянні із 1995 роком зростання становило 43,2%. Стосовно тваринницької продукції спостерігається стійке зниження обсягів виробництва, яке залишалося приблизно на мітці близько 40% рівня 1990 року. У порівнянні із 1995 роком падіння обсягів виробництва тваринницької продукції склало 7,7%.

Проведений аналіз свідчить про недосконалий розвиток ринкових відносин в Україні в цілому і в Миколаївській області зокрема та низький рівень ефективності аграрного виробництва. Таким чином підтверджується теза про нагальну потребу у розробці і впровадженні виваженої структурної політики проведення структурних перетворень у сільськогосподарському виробництві. Проте можна відмітити, що якщо тенденція до збільшення обсягів виробництва збережеться, це буде слугувати позитивним поштовхом для розвитку як сільського господарства, так і економіки країни.

До початку реформування економіки в цілому та аграрного сектору зокрема, в Україні склалася досить стала галузева структура. З розвитком ринкових відносин в Миколаївській області, як і в Україні спостерігається загальний занепад тваринницької галузі. Так відбувається поступове витіснення тваринницької продукції і перевага рослинницької в галузевій структурі аграрного виробництва.

Найбільшого дисбалансу досягнуто у звітному, 2011 році: 76,9% загальної валової продукції становить продукція рослинництва і лише 23,1% – продукція тваринництва (табл. 2). Це найнижчий показник виробництва тваринницької продукції у господарствах області протягом сімнадцяти останніх років. Падіння рівня склало 14%, відповідно в рослинництві таке ж зростання.

Таблиця 2. Галузева структура сільського господарства Миколаївської області*

Галузі та види продукції	1995р.	2000р.	2005р.	2006р.	2007р.	2008р.	2009р.	2010р.	2011р.	Δ структурних зрушень	Індекс структурних зрушень
Продукція рослинництва	62,9	61,8	71,1	68,9	59,4	76,5	75,2	74,6	76,9	14,0	1,2
зернові культури	21,3	22,0	37,4	28,0	16,0	32,2	34,1	29,7	32,5	11,2	1,5
технічні культури	3,4	12,4	13,1	18,0	17,6	22,1	17,9	21,3	25,5	22,1	7,5
картопля, овочі та баштанні культури	13,3	14,1	15,2	17,2	16,5	15,2	17,7	18,5	14,6	1,3	1,1
плоди, ягоди та виноград	9,3	4,4	4,1	2,7	5,6	4,8	4,2	4,3	3,5	-5,8	0,4
кормові культури	8,0	2,9	1,3	1,1	1,1	0,7	0,7	0,8	0,8	-7,2	0,1
інша продукція рослинництва	7,6	6,0	0,0	1,9	2,6	1,5	0,6	0,0	0,0	-7,6	0,0
Продукція тваринництва	37,1	38,2	28,9	31,1	40,6	23,5	24,8	25,4	23,1	-14	0,6
худоба та птиця (вирощування)	13,3	17,7	9,3	11,2	14,2	8,8	9,0	9,5	6,4	-6,9	0,5
молоко	18,1	14,9	13,5	14,2	18,4	9,7	9,7	9,5	11	-7,1	0,6
яйця	1,8	2,9	3,6	3,2	4,8	3,0	3,6	4,4	3,4	1,6	1,9
вовна	0,6	0,0	0,0	0,0	0,0	0,0	0,0	0,0	0,0	-0,6	0,0
інша продукція тваринництва	3,3	2,7	2,5	2,5	3,2	2,0	2,5	2,0	2,3	-1,0	0,7
Продукція сільського господарства - всього	100	100	100	100	100	100	100	100	100		

* розраховано автором на основі даних Головного управління статистики в Миколаївській області

Найбільші структурні зміни відбулися у вирощуванні технічних культур. Маса структурних зрушень збільшилася на 22,1 в.п., або у 7,5 разів проти 1995 року. Це достатньо критичний показник, адже надмірне вирощування технічних культур веде до виснаження ґрунтів і, відповідно, зниження ефективності використання земельних ресурсів, що веде до загального зниження ефективності сільськогосподарського виробництва.

Зважаючи на загальний занепад тваринництва, зрозумілим є зниження частки виробництва кормових культур. Відсоток виробництва цих культур знизився з 8,0% до 0,8%, тобто падіння склало 7,2 в.п.

Протягом досліджуваного періоду спостерігається падіння виробництва по всіх видах продукції тваринницької галузі. Найбільших змін зазнало виробництво молока і вирощування худоби та птиці. Зниження рівня виробництва молока склало майже 40%, або 7,1 в.п. проти 1995 року. Рівень виробництва м'яса знизився наполовину, або на 6,9 в.п. Тільки у 2007 році, який був несприятливим для рослинництва, виробництво тваринницької продукції досягло найвищого показника у 40,6% загальної валової продукції сільського господарства.

Для отримання більш повної картини структурних зрушень, які відбулися у сільському господарстві Миколаївської області, необхідно крім змін галузевої структури оцінити зрушення територіальної структури.

В залежності від природно-кліматичних та ґрунтових умов регіон поділено на три зони: південну, центральну та північну [1, с.13]. Визначимо місце кожної природно-кліматичної зони в сільському господарстві області.

Найбільшим за площею земельних угідь і кількістю районів є північна зона області (рис. 2). Площа сільськогосподарських угідь цієї зони складає майже половину всіх угідь Миколаївської області. Також в даній зоні зосереджена найбільша кількість сільськогосподарських підприємств і фермерських господарств, які мають найбільші в середньому на одне площі угідь по області. Північній зоні Миколаївської області притаманні найкращі у регіоні погодні умови, клімат цієї зони можна охарактеризувати як теплий та помірно посушливий, тут випадає найбільша кількість опадів та менше, ніж інде бувають суховії. Тому цілком природно, що сільгоспідприємствами даної природно-кліматичної зони виробляється найбільше продукції сільського господарства (в постійних цінах 2010 року).

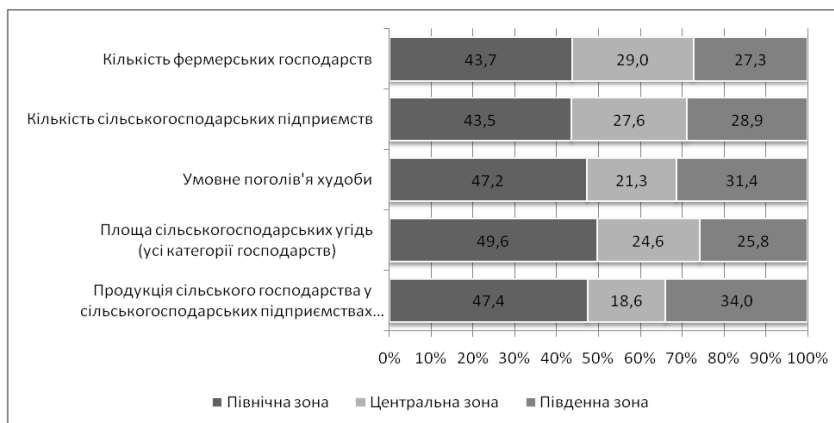


Рис.2. Питома вага природно-кліматичних зон в сільськогосподарському виробництві Миколаївської області*

* побудовано автором на основі даних Головного управління статистики в Миколаївській області

Північна природно-кліматична зона тримає пальму першості у виробництві майже всіх видів сільськогосподарської продукції. Серед них така основна продукція як соняшник, картопля, зерно, м'ясо та молоко.

Виробництво овочів зосереджене в південній агрокліматичній зоні (рис. 3), де для цього більш сприятливі погодні умови та більш зручне місце розташування до пунктів реалізації продукції, зокрема міста Миколаїв. Також близько 90% винограду вирощується у південній природно-кліматичній зоні області, переважною частиною в Очаківському районі. Також в цій зоні виробляється більше половини всіх яєць.

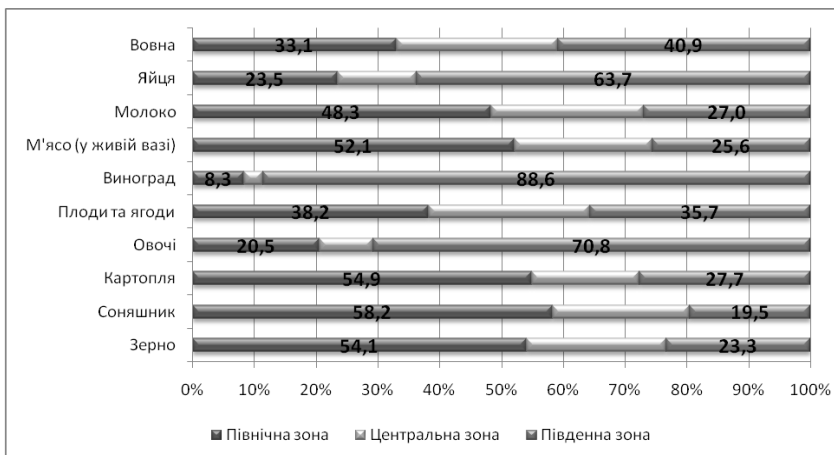


Рис. 3. Частка виробництва основних видів сільськогосподарської продукції в розрізі природно-кліматичних зон Миколаївської області*

* побудовано автором на основі даних Головного управління статистики в Миколаївській області

Асиметричність розвитку агрокліматичних зон області наочно видно на рис. 4.

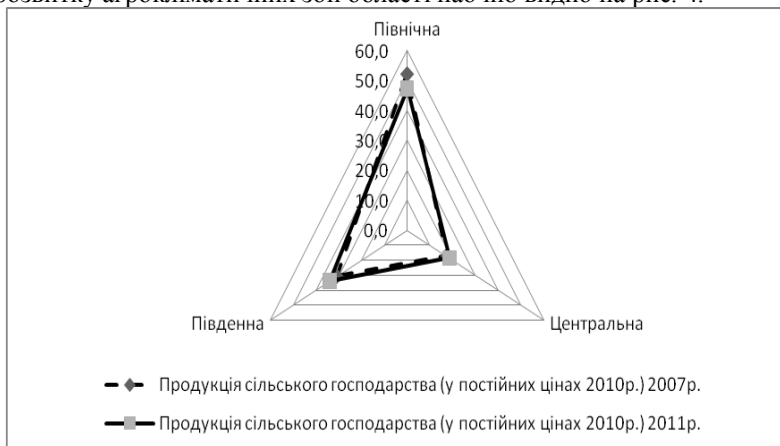


Рис. 4. Асиметрія територіального розподілу природно-кліматичних зон за участю в економіці сільського господарства регіону*

* побудовано автором на основі даних Головного управління статистики в Миколаївській області

Висновки. Провівши системний аналіз галузевої та територіальної структури аграрного виробництва Миколаївської області, можемо зробити висновок про значні диспропорції в сільському господарстві регіону. Значні недоліки структури спостерігаються у співвідношеннях галузей. Необхідно терміново підняти питання про відродження тваринницької галузі на державному рівні та приймати негайні заходи до цього. Також необхідно проаналізувати ресурсний потенціал територій області та оцінити їх конкурентоспроможність з метою визначення раціональних територіальних пропорцій.

Джерела та література

1. Научно обоснованная система земледелия Николаевской области / С. В. Горская, В. А. Губина, Е. Е. Каминская и др. – Николаев : Облполитграфиздат, 1987. – 169 с.

Чехович Г.Т.

УДК. 338.2

ІНДИКАТИВНЕ ІНФОРМАЦІЙНО-АНАЛІТИЧНЕ ЗАБЕЗПЕЧЕННЯ ЕКОНОМІЧНОЇ БЕЗПЕКИ РЕГІОНІВ

Постановка проблеми. Важливим питанням сутності соціально-економічного моніторингу, поряд із цілями й завданнями, формами й структурними елементами, є обґрунтування системи принципів (основних вимог) його формування й функціонування, що створюють концептуальну платформу для управління змінами в рамках моніторингу економічної безпеки регіонів.

Аналіз останніх досліджень та публікацій, в яких започатковано розв'язання цієї проблеми. Проблема вдосконалення інформаційного забезпечення й організації моніторингу була завжди актуальною. Дослідженню систем моніторингу в різних сферах його застосування приділяється увага вітчизняними та зарубіжними вченими. Серед них: В. Галіцин, О. Грішнова, Б. Данилишин, М. Данько, А. Шевяков та ін. Дослідження певних аспектів проблеми економічної безпеки знайшли відображення в працях провідних українських та російських науковців: Л.І. Абалкіна, А.І. Архипова, О.М. Бандурки, І.Я. Богданова, З.С. Варналія, А.С. Гальчинського, В.М. Гейця, О.М. Головченко, В.С. Духова, Я.А. Жаліла, Г.А. Пастернак-Таранушенка, В.Л. Тамбовцева, Л.С. Шевченко М.М. Єрмошенка та ін..

Мета статті: висвітлити організаційні основи індикативного інформаційно-аналітичного забезпечення економічної безпеки регіонів.

Виклад основного матеріалу дослідження. Небезпека виникнення кризових явищ у регіонах зумовлює актуальність завдання побудови системи безперервного моніторингу для аналізу і оцінки рівня загроз економічній безпеці. Передбачається здійснення постійного моніторингу стану всіх відтворювальних соціально-економічних процесів: процесу виробництва, потоків доходів і видатків, змін рівня добробуту. Як основу системи комплексного моніторингу слід використовувати не традиційний інтуїтивний аналіз і експертні методи, а формалізовані алгоритми на основі математичних моделей, з використанням всіх доступних даних, у тому числі призначених для специфікації і оцінки економічних відносин. Кількість факторів, що впливають на досліджувані процеси, стає настільки великою, що ніякі інтуїція та людський досвід вже не спроможні охопити їх. У той же час рівень розвитку сучасної обчислювальної техніки і математичного забезпечення дозволяє обробляти величезні масиви інформації, недоступні дослідникам попередніх поколінь.

Для оцінки економічної безпеки будь-якого господарюючого суб'єкта велике значення мають як самі показники (індикатори), так і їхні граничні значення.

Індикаторами, тобто показниками, що орієнтують, функціонування, як видів економічної діяльності в регіонах, так і регіональної економіки в цілому, є ресурси та інтенсивність, умови і структура, результати і ефективність, що характеризуються, відповідними системами конкретних показників [2]:

- чисельністю зайнятих в економіці, обсягами основних фондів, проміжного споживання і повної собівартості, інвестицій в основний капітал, розмірами наявних або використовуваних природних ресурсів, наприклад, у сільському господарстві площею сільськогосподарських угідь;

- питомими витратами (у розрахунку на одиницю продукції, площі), фондоозброєністю (на одного зайнятого в економіці) і фондозабезпеченістю (на одиницю площі), капіталізацією виробництва і матеріально-технічної бази (інвестицій в основний капітал у розрахунку на 1 грн валового регіонального продукту і основних фондів), коефіцієнтами платоспроможності та фінансової стабільності;

- ринкового середовища (зовнішнього та внутрішнього, насамперед, з позицій цінового чинника) та інституційного забезпечення, з урахуванням організаційно-правових структур і форм господарювання (наприклад, в аграрному секторі економіки: аграрних підприємств; особистих господарств населення; фермерських господарств та індивідуальних підприємств), норм і правил функціонування галузей, організацій та регіонів;

- структурою використовуваних природних ресурсів (наприклад, в агропромисловому комплексі сільськогосподарських угідь), основних фондів і наявних активів, валового випуску і валового регіонального продукту (в цілому, спеціалізацією виробництва), організаційно-виробничою структурою територіальних утворень;

- обсягами виробництва і продажів конкретних видів продукції та послуг, валовим виробництвом і ВРП, сальдованим фінансовим результатом;

- використанням наявних природних ресурсів та інвестицій в основний капітал, фондовіддачею (з позицій валового регіонального продукту, у розрахунку на 1 грн матеріально-технічної бази),