

**МИТНИЙ РЕЖИМ ВВЕЗЕННЯ ДЛЯ ПЕРЕРОБКИ:  
АЛГОРИТМ РЕАЛІЗАЦІЇ ТА НАПРЯМИ ВДОСКОНАЛЕННЯ**

Міжнародні економічні відносини є однією з найбільш динамічно розвинутих сфер економічного життя. Економічні зв'язки між державами мають багатовікову історію. Протягом сторіч вони існували переважно як зовнішньоторговельні, вирішуючи проблеми забезпечення населення товарами, що національна економіка робила неефективно чи не робила зовсім. У процесі еволюції зовнішньоекономічні зв'язки переросли зовнішню торгівлю і перетворилися на складну сукупність міжнародних економічних відносин – світове господарство. Процеси, що відбуваються в ньому, торкаються інтересів усіх держав світу. І, відповідно, усі держави мають регулювати свою зовнішньоекономічну діяльність, щоб досягти дотримання в першу чергу своїх інтересів. Світовий досвід свідчить, що навіть у промислово розвинутих країнах існує об'єктивна необхідність державного регулювання зовнішньоекономічної діяльності. Держава покликана захищати інтереси своїх виробників, вживати заходів для збільшення обсягів експорту, залучення іноземних інвестицій, збалансування платіжного балансу, валютного регулювання, і, що особливо важливо, приймати законодавчі акти, які встановлюють правила здійснення ЗЕД, і контролювати їх неухильне дотримання.

Тема статті є актуальною на даний час через те, що розвиток будь-якої сучасної держави припускає активну участь у міжнародному розподілі праці, кінцевою метою якого має стати освоєння нових ринків збуту для національних товарів. Орієнтована на експорт товарів зовнішня торгівля має сприяти отриманню додаткового прибутку під-

приємствами-експортерами за рахунок реалізації своїх товарів на ринках інших країн, розширенню масштабів виробництва тощо. Розвиток експортної політики держави неможливий без підтримки держави, і в Україні, як і в інших країнах світу, застосовуються спеціальні інструменти безпосереднього впливу на розвиток виробничого та експортного потенціалу країни. Це, в першу чергу, заходи стимулювання ввезення сировини з метою переробки, мінімум вживаних заходів обмежувального характеру, практично відсутність вивізного митного збору та інших податків, розширення міжнародної співпраці України тощо.

Дослідженням та врегулюванням питань з митної справи присвятили праці багато авторів. Так, П. Пашко визначив основні напрями забезпечення митної безпеки України, формування стратегії забезпечення митної безпеки України, напрями оптимізації митної вартості [1]. С. Коляда дослідила механізм забезпечення національних пріоритетів зарубіжних країн та обґрунтувала концептуальні засади удосконалення економічного механізму захисту національних пріоритетів [2]. І. Карамбович розглянув економічну природу та особливості функціонування митної системи та вдосконалив принципи і функції митної політики та її вплив на зміцнення економічної безпеки [3]. А. Мостовий здійснив детальний аналіз змін у митному праві Європейського союзу, окреме місце в цьому аналізі надано саме режимам [4]. І. Іщук визначив роль та значущість вступу України до СОТ, зовнішньоекономічний вектор України та митне навантаження на вітчиз-

знану економіку [5]. В. Науменко присвятив окремі праці дослідженню митних режимів в Україні, їх практичному застосуванню та слабким сторонам [6].

Але у вітчизняній літературі чітко не визначено поняття регуляторного митного режиму ввезення з метою переробки з точки зору балансу стимулів та обмежень і не здійснено аналізу його впливу на створення умов для його реалізації у процесі подальшої інтеграції як з ЄС, так і з Митним союзом РБК з метою визначення стратегії їх розвитку в напрямі захисту національних інтересів, активізації зовнішньоекономічної діяльності та зменшення трансакційних витрат.

*Метою* даної статті є уточнення поняття «митний режим ввезення з метою переробки», визначення його характерних особливостей, зв'язків із податковим навантаженням та вдосконалення класифікації митних режимів і його впливу на поглиблення інтеграції України з ЄС та Митним союзом РБК.

Будь-який митний режим можна представити як систему:

Митний режим = {мета запровадження режиму; суб'єкти на яких поширюється режим; термін розміщення товару під режим; стимулюючі дії режиму; обмеження режиму; алгоритм (етапи) реалізації режиму}.

Розглянемо застосування такого підходу до режиму переробки на митній території України, який за умов чинного законодавства містить достатньо багато заборон. По перше, існують часові обмеження. Строк переробки товарів на митній території України встановлюється митним органом під час надання дозволу підприємству-резиденту виходячи з тривалості процесу переробки товарів та розпорядження продукцією їх переробки, але, як правило, не може бути більшим ніж 90 днів. Даний термін може бути подовжений Кабінетом Міністрів України за поданням відповідних міністерств згідно з особливостями технологічного процесу переробки. На рисунку схематично відображено кожен елемент загального процесу операцій у межах режиму переробки на митній території.

Розміщення товарів під митний режим переробки на митній території України передбачає накладення митним органом певних

обмежень щодо використання товарів, а за ст. 233 Митного кодексу України митні органи можуть проводити перевірку товарів, розміщених під цей режим, а також продуктів їх переробки у будь-якої особи, яка здійснює операції з переробки таких товарів. Окремі операції з переробки товарів можуть за дорученням підприємства-резидента, якому виданий дозвіл на переробку товарів, і з дозволу митного органу, здійснюватися іншим підприємством. У таких випадках відповідальність перед митними органами за дотримання порядку переробки товарів несе підприємство, що одержало дозвіл митного органу. Якщо умови переробки товарів передбачають виконання декількох операцій по їх переробці декількома підприємствами, то кожне з підприємств, що беруть участь у процесі переробки, має одержати дозвіл митного органу на переробку товарів на митній території України. Ця вимога значною мірою ускладнює процедуру реалізації операцій, пов'язаних з переробкою товарів. Необхідність отримання дозволу митного органу на переміщення товарів під митним контролем на інше підприємство-учасника переробки потребує серйозних підготовчих дій з боку українських підприємств.

Для отримання дозволу на розміщення товарів під митний режим переробки на митній території України, заявник режиму та, за наявності, переробник подають окремі заяви митним органам. Заяви реєструються в митному органі в порядку, встановленому законодавством. За результатами розгляду заяви керівник митного органу або уповноважена ним особа надає підприємству дозвіл чи відмову в наданні дозволу, про що повідомляє заявника режиму та/або переробника. Дозвіл щодо переробки товарів 1-24 груп згідно з УКТЗЕД надається керівником митного органу або його заступником.

Заяву з дотриманням усіх вимог суб'єкт ЗЕД подав, далі настає наступний 2 етап. Для прийняття рішення про надання дозволу митним органом: здійснюється детальний аналіз поданих документів; вивчаються державні стандарти і стандарти підприємства, технічні умови, описи та креслення, відповідно до яких має здійснюватися переробка товарів, розміщених у митний режим

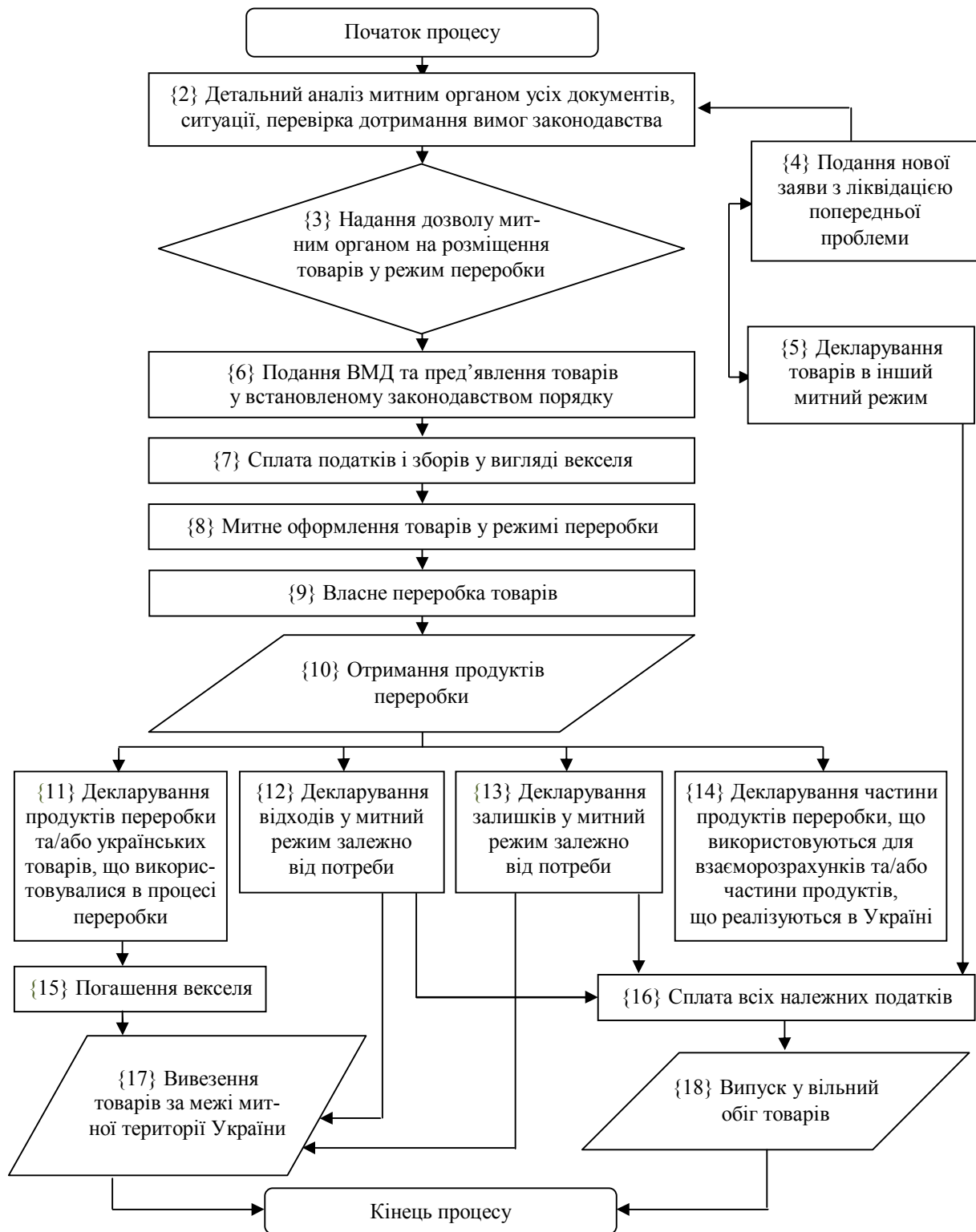


Рисунок. Алгоритм митного режиму переробки на митній території

переробки; розглядаються можливість дотримання підприємством установлених законодавством умов переробки, технологічні особ-

ливості процесу переробки та можливість ідентифікації товарів, розміщених у митний режим переробки в продуктах переробки.

Видачі дозволу на ввезення та переробку товарів у режимі переробки або дозволу на виконання окремих операцій з переробки товарів може передувати огляд територій, приміщень складів та інших місць, де знаходяться або можуть знаходитися товари і транспортні засоби, що підлягають митному контролю, чи провадиться діяльність, контроль за якою законом покладено на митні органи. Огляд проводиться обов'язково в разі переробки товарів чи отримання продуктів переробки, які класифікуються в 1-24 групах згідно з УКТЗЕД. Рішення щодо проведення в інших випадках такого огляду приймається керівником митного органу або уповноваженою ним особою з урахуванням номенклатури товарів, що піддаються операціям з переробки, характеру таких операцій та інших обставин із визначенням завдань для такого огляду. За результатами огляду складається акт про проведення огляду територій і приміщень складів тимчасового зберігання, митних ліцензійних складів, спеціальних митних зон, магазинів безмитної торгівлі та інших місць.

Після 2 етапу митний орган вирішує питання надання дозволу на розміщення товарів у митний режим переробки на митній території України, або за наявності причин забороняє розмістити їх. Тоді відповідно до блок-схеми залежно від ситуації можуть настати події (етап 4, 5, 6). Тобто, якщо митний орган за певних причин не дає згоди на розміщення товарів у митний режим переробки на митній території України, у суб'єкта є дві альтернативи – подати нову заяву з ліквідацією проблем попередньої ситуації (етап 4) і переміститись знову на 2 етап. Або ж за нагальної потреби переміщення на митну територію України необхідних товарів, задекларувавши їх в інший митний режим, сплативши при цьому необхідні податки, випустити їх у вільний обіг, як приклад, і закінчивши загальний процес.

У випадку, коли митний орган надав дозвіл на розміщення товарів у режим переробки на митній території України, суб'єкт зовнішньоекономічної діяльності подає вантажну митну декларацію та пред'являє товари у даному режимі (етап 6 алгоритму). За Законом України від 15 вересня 1995 року № 327/95-ВР «Про операції з давальницькою сировиною у зовнішньоекономічних відно-

синах», суб'єкт ЗЕД сплачує у вигляді векселя належні податки і збори (етап 7 алгоритму). Далі на 8 етапі спостерігаємо перехід до процесу митного оформлення, задекларованих товарів.

Митне оформлення товарів у режимах переробки здійснюється митним органом, що надав дозвіл на ввезення та переробку товарів у режимі переробки, заповненої в установленому законодавством України порядку.

Контроль за дотриманням митного режиму переробки в цілому здійснюється митним органом, що надав дозвіл на ввезення та переробку товарів у режимі переробки. Митний контроль за виконанням окремих операцій з переробки товарів здійснюється митним органом, що надав дозвіл на виконання цих операцій.

Митний орган здійснив митне оформлення заявлених товарів, тепер суб'єкт зовнішньоекономічної діяльності може приступати до власне переробки оформлених товарів, що відображено на 9 етапі загального алгоритму. На виході з даного етапу маємо продукти переробки, що відображено в елементі {10} загальної схеми алгоритму. А далі залежно від спеціалізації переробки, від результатів переробки спостерігаємо чотиригілкове розгалуження (елементи {11}, {12}, {13}, {14}), де перехід може здійснюватися як конкретно до якогось одного напрямку, так і в сукупності до декількох, усе залежить від конкретної ситуації.

Розглянемо класичну ситуацію, коли після 10 елементу алгоритму йде перехід до 11 етапу, тобто декларування продуктів переробки з застосуванням декларації, оформленої в режимі експорту та/або декларування українських товарів, що використовувалися у процесі переробки із застосуванням окремої митної декларації. Після чого йде погашення векселя, що оформлявся при оформленні товарів, які перероблялися на митній території України (етап 15). Після чого фактично здійснюється вивезення продуктів переробки за межі митної території України (етап 17).

Також можливий випадок, коли можуть залишитися відходи та залишки, що виникли у процесі переробки, тоді їх також потрібно, вже після отримання продуктів переробки, задекларувати у відповідний режим (етап 12, 13). Режим декларування обирається за потребою. Можливе вивезення разом із

готовою продукцією за межі митної території України, тоді спостерігаємо, за графічним алгоритмом, перехід до 17 етапу. А можливе декларування відходів та залишків у режим для реалізації їх на території України, зі сплатою належних податків та зборів (шлях до етапів 16, 18).

І, нарешті, можливий випадок (етап 14), тобто декларування частини продуктів переробки, що використовуються для взаєморозрахунків, та/або частини продуктів переробки, що реалізуються в Україні, зі сплатою всіх належних податків і платежів (етап 16) і із застосуванням нетарифного регулювання, із застосуванням декларації, оформленої в митний режим імпорту.

Митне оформлення товарної продукції здійснює митний орган, що надав дозвіл на ввезення (вивезення) та переробку товарів у режимі переробки, або, за умови погодження місця митного оформлення товарів із цим митним органом, митний орган, що надав дозвіл на виконання окремих операцій з переробки товарів у режимі переробки.

Митне оформлення супутніх продуктів переробки та залишків переробки здійснюється митним органом, у зоні діяльності якого утворилися такі продукти переробки.

Відходи переробки до завершення строку переробки товарів підлягають видаленню відповідно до законодавства та перебувають під митним контролем до моменту подання власником цих відходів або вповноваженою ним особою документів, які підтверджують видалення відходів.

Митний режим переробки на митній території України є досить складним для використання. Так, наприклад, для отримання дозволу, а потім і оформлення товарів у режимі переробки на митній території України митними органами вимагається значний пакет документів. У заяві на видачу дозволу суб'єкт зовнішньоекономічної діяльності повинен обґрунтувати підстави для розміщення товарів у режим переробки з посиланням на відповідні статті, пункти, абзаци нормативно-правових актів та надати схеми переробки. Але застосування таких жорстких вимог є зрозумілим, оскільки використання зазначеного митного режиму звільняє суб'єкта зовнішньоекономічної діяльності від сплати мита, інших податків при ввезенні

продукції. Унаслідок цього держава прагне вберегти себе від необґрунтованого звільнення від платежів і, як наслідок, втрати частини надходжень до бюджету.

З точки зору процесів світової інтеграції та глобалізації подібне процедурне ускладнення може призводити до зменшення переваг від використання режиму переробки на митній території України у вигляді сприяння розвитку промислового виробництва.

До недоліків чинного законодавства, що регулює здійснення операцій з давальницькою сировиною, можна віднести недостатню врегульованість визначення понять «власне переробки» та «обробки».

На жаль, у ст. 231 Митного кодексу України немає жодної вказівки на те, що вважається «власне переробкою», а що – «обробкою», і за яким критерієм треба розрізняти операції, перелічені у п. 1 та п. 2, адже у МКУ немає будь-якого зв'язку з наявними визначеннями давальницьких операцій. Унаслідок цього, інспектор митної служби, знаходячись на етапі визначення відповідності умов зовнішньоекономічного договору ЗУ від 04.10.2001 р. № 761-III, може зробити помилку і продовжити рухатись за хибним напрямком, передбаченим алгоритмом.

Гострота проблеми полягає в тому, що ввезення сировини для «переробки» та «обробки» оподатковується принципово по-різному. Зокрема у листі ДМСУ від 06.01.2004 р. №11/5-15-4-ЕП «Про оподаткування товарів залежно від обраного митного режиму» як давальницька сировина розглядаються лише товари, що ввозяться для «власне переробки», і тільки для них надаватиметься право сплачувати всі нараховані податки векселем. Операції з «обробки» лист ДМСУ № 11/5-15-4-ЕП трактує як такі, що не підпадають під дію Закону № 327 і за які податки стягуються «живими грошми». Отже, якщо операції з переробки товару не відповідають визначенню «операцій з давальницькою сировиною», до них будуть застосовані всі передбачені МКУ обмеження: необхідність отримання дозволу, обмежений термін переробки (90 днів), контроль за обсягом готової продукції тощо; проте пільг в оподаткуванні, передбачених Законом № 327, не буде.



Таким чином, можуть виникати суперечності між інспекторами митної служби та декларантами, які будуть прагнути здійснювати оплату мита й інших податків за допомогою податкового векселя, і як наслідок буде проблематичним виконання дій, передбачених загальним алгоритмом, наведеним у другій частині, у блоці нарахування і сплати декларантом платежів при ввезенні товарів для подальшої їх обробки на митній території України.

Отже, доцільно внести зміни до Митного кодексу України щодо спрощення процедур контролю за режимом переробки на митній території. Ці дозволи можна здійснювати відповідно до режиму найбільшого сприяння на підставі двосторонніх домовленостей поміж країнами. Наприклад, між Україною та Росією. При цьому необхідно встановити контроль на підставі двосторонніх домовленостей за процесом переробки. Даний контроль можуть здійснювати митні органи країни, у якій виконується переробка, спільно з податковою адміністрацією, тобто сам контроль перенести на період митного пост-аудиту та здійснювати внутрішнім аналізом підприємства, на якому триває переробка.

Далі доцільно спростити процес митного оформлення результатів переробки у режим імпорту, у випадку якщо країна бажає залишити їх собі. При цьому не оподатковувати його внутрішніми податками (стосується нового Податкового кодексу).

При цьому необхідно збільшити термін використання даного режиму до одного року, тому що операції з переробки можуть бути складними й потребувати більшої витрати зусиль та часу.

Розміщення товару під митний режим переробки на митній території не передбачає будь-яких звільнень від застосування до них заходів митно-тарифного регулювання. Передбачена подача підприємством, яке здійснює дані операції, векселя на суму митних податків, який буде погашений у випадку їх вивезення й виступає гарантом сплати податків та зборів. Можливим варіантом активізації зовнішньоекономічної діяльності є зменшення суми переведених податків, тобто розміру векселя. Дані заходи приваблять іно-

земних партнерів скористатися наявними, але іноді не використовуваними виробничими потужностями в повному обсязі та сприятимуть припливу іноземних інвестицій.

Удосконалення правового регулювання потребує також і режим переробки за межами митної території України. Зокрема, необхідним є:

поширення дії експортних тарифних і нетарифних заходів регулювання на товари, які тимчасово вивозяться з митної території України з метою переробки;

розроблення системи часткового звільнення від імпортного мита продукції переробки за принципом віднімання від суми застосованого імпортного мита ставки мита, що застосовується до іноземних товарів, аналогічних тим, які були вивезені за межі митної території для переробки;

виключення з предметів переробки товарів, які не можуть бути ідентифіковані у складі продукції переробки і приналежність яких не може бути визначена іншими засобами.

Отже, у Новій редакції Митного кодексу України доцільно виробити митні режими з урахуванням балансу стимулів та обмежень. При цьому основними складовими цього процесу є **мета, суб'єкти, стимули, обмеження, термін розміщення, алгоритм застосування.**

*Висновки.* У новій редакції Митного кодексу України пропонуємо відповідну статтю викласти таким чином:

**«Стаття. Режим переробки на митній території України.**

1. **Метою** даного режиму є ввезення товарів на митну територію України з метою їх переробки та обробки, ремонту з подальшим вивезенням готових товарів у режимі експорту.

2. **Суб'єктами** є резиденти та нерезиденти України, які займаються зовнішньоекономічною діяльністю та мають певні домовленості з іншими країнами.

3. **Термін** розміщення товару під даний режим 12 місяців.

4. До **стимулів** належить відсутність заходів нетарифного регулювання. Спрощена процедура контролю за режимом переробки на митній території. Дозволи можуть отри-

муватися відповідно до режиму найбільшого сприяння на підставі двосторонніх домовленостей між країнами. Встановлюється контроль на підставі двосторонніх домовленостей за процесом переробки. Даний контроль можуть здійснювати митні органи країни, у якій виконується переробка, спільно з податковою адміністрацією, тобто сам контроль перенести на період митного пост-аудиту та здійснювати внутрішнім аналізом підприємства, на якому триває переробка. Незастосування імпортного мита до іноземних товарів, які використовуються у процедурах переробки в разі дотримання умов митного режиму.

5. До **обмежень** належить сплата податків та зборів у вигляді векселя, який гаситься при експорті. Операції як з переробки, так й обробки оподатковуються у вигляді сплати векселя та до них застосовується однакова система контролю.

6. **Реалізація** режиму складається з таких **етапів**:

ввезення давальницької сировини на територію України. Для отримання дозволу на розміщення товарів у митний режим переробки на митній території України, заявник режиму та, за наявності, переробник подають окремі заяви митним органам. Заяви реєструються в митному органі в порядку, встановленому законодавством;

за результатами розгляду заяви керівник митного органу або уповноважена ним особа надає підприємству дозвіл чи відмову в наданні дозволу, про що повідомляє заявника режиму та/або переробника. Дозвіл щодо переробки товарів 1-24 груп згідно з УКТЗЕД надається керівником митного органу або його заступником;

для прийняття рішення про надання дозволу митним органом: здійснюється детальний аналіз поданих документів; вивчаються державні стандарти та стандарти підприємства, технічні умови, описи та креслення, відповідно до яких має здійснюватися переробка товарів, розміщених у митний режим переробки; розглядаються можливість дотримання підприємством установлених законодавством умов переробки, технологічні особливості процесу переробки та можливість ідентифікації товарів, розміщених у

митний режим переробки у продуктах переробки;

видачі дозволу на ввезення та переробку товарів у режимі переробки або дозволу на виконання окремих операцій з переробки товарів може передувати огляд територій, приміщень складів та інших місць, де знаходяться або можуть знаходитися товари і транспортні засоби, що підлягають митному контролю, чи провадиться діяльність, контроль за якою законом покладено на митні органи. Огляд проводиться обов'язково в разі переробки товарів чи отримання продуктів переробки, які класифікуються в 1-24 групах згідно з УКТЗЕД. Рішення щодо проведення в інших випадках такого огляду приймається керівником митного органу або уповноваженою ним особою з урахуванням номенклатури товарів, що піддаються операціям з переробки, характеру таких операцій та інших обставин із визначенням завдань для такого огляду;

за результатами огляду складається акт про проведення огляду територій і приміщень складів тимчасового зберігання, митних ліцензійних складів, спеціальних митних зон, магазинів безмитної торгівлі та інших місць;

після другого етапу митний орган вирішує питання надання дозволу на розміщення товарів під митний режим переробки на митній території України, або за наявності причин забороняє розмістити їх. Тобто, якщо митний орган за певних причин, не дає згоди на розміщення товарів під митний режим переробки на митній території України, у суб'єкта є дві альтернативи – подати нову заяву з ліквідацією проблем попередньої ситуації і переміститись знову на етап подання документів. Або ж за нагальної потреби переміщення на митну територію України необхідних товарів, задекларувавши їх в інший митний режим, сплативши при цьому необхідні податки, випустити їх у вільний обіг, як приклад, і закінчивши загальний процес;

у випадку, коли митний орган надав дозвіл на розміщення товарів у режим переробки на митній території України, суб'єкт зовнішньоекономічної діяльності подає вантажну митну декларацію та пред'являє товари в даному режимі. Суб'єкт сплачує у ви-

гляді векселя належні податки і збори. Далі здійснюється процес митного оформлення задекларованих товарів;

митне оформлення товарів у режимах переробки здійснюється митним органом, що надав дозвіл на ввезення та переробку товарів у режимі переробки, заповненої у встановленому законодавством України порядку;

контроль за дотриманням митного режиму переробки в цілому здійснюється митним органом, що надав дозвіл на ввезення та переробку товарів у режимі переробки. Митний контроль за виконанням окремих операцій з переробки товарів здійснюється митним органом, що надав дозвіл на виконання цих операцій;

суб'єкт зовнішньоекономічної діяльності здійснює переробку оформлених товарів;

після отримання продуктів переробки здійснюється: декларування продуктів переробки із застосуванням декларації, оформленої в режимі експорту та/або декларування українських товарів, що використовувалися в процесі переробки із застосуванням окремої митної декларації. Після чого йде погашення векселя, що оформлявся при оформленні товарів, які перероблялися на митній території України. Далі фактично здійснюється вивезення продуктів переробки за межі митної території України;

у випадку, коли залишаються відходи та залишки, що виникли у процесі переробки, тоді їх також потрібно, вже після отримання продуктів переробки, за потребою суб'єкта зовнішньоекономічної діяльності, задекларувати під відповідний режим: вивезення разом із готовою продукцією за межі митної території України, режим реалізації їх на території України, зі сплатою належних податків та зборів або декларування частини продуктів переробки, що використовуються для взаєморозрахунків, та/або частини продуктів переробки, що реалізуються в Україні, зі сплатою всіх належних податків і платежів і із застосуванням нетарифного регулювання, із застосуванням декларації, оформленої в митний режим імпорту;

митне оформлення товарної продукції здійснює митний орган, що надав дозвіл на ввезення (вивезення) та переробку товарів у режимі переробки, або, за умови погодження місця митного оформлення товарів із цим митним органом, митний орган, що надав дозвіл на виконання окремих операцій з переробки товарів у режимі переробки;

митне оформлення супутніх продуктів переробки та залишків переробки здійснюється митним органом, у зоні діяльності якого утворилися такі продукти переробки;

відходи переробки до завершення строку переробки товарів підлягають видаленню відповідно до законодавства та перебувають під митним контролем до моменту подання власником цих відходів або вповноваженою ним особою документів, які підтверджують видалення відходів».

### Література

1. Пашко П.В. Митна безпека (теорія, методологія та практичні рекомендації): моногр. / В.П. Пашко. – Одеса: АТ «ПЛАСКЕ», 2009. – 628 с.

2. Коляда С. П. Економічна складова діяльності митних органів у системі забезпечення державних пріоритетів України: моногр. / С. Коляда. – Дніпропетровськ: АМСУ, 2007. – 238 с.

3. Карамбович І.М. Митна система та її роль в регулюванні зовнішньої торгівлі України: моногр. / І.М. Карамбович. – Дніпропетровськ: АМСУ, 2009. – 281 с.

4. Мостовий А.С. Зміни в митному праві Європейського Союзу / А.С. Мостовий // Митна справа. – 2006. – № 5 (47). – С. 33-38

5. Іщук І.О. Митні ініціативи в глобальному просторі: моногр. / І.О. Іщук. – Тернопіль: Підручники і посібники, 2007. – 304 с.

6. Науменко В.П. Применение таможенных режимов в Украине: теория, практика, рекомендации: практ. пособие / В.П. Науменко. – К.: Знання, 2005. – 430 с.

7. Митний кодекс України [Електронний ресурс]. – Режим доступу: <http://customs.gov.ua>.

*Надійшла до редакції 13.12.2012 р.*