

му, як лікувальний, екологічний, пізнавальний та релігійний, а також вести агресивну маркетингову політику з просування туристичного продукту на міжнародні ринки.

Висновки. Не дивлячись на те, що в рейтингу конкурентоспроможності національного туристичного продукту Івано-Франківська область є однією з перших, безліч питань та проблем усе ще чекають свого нагального вирішення. Серед них можна відзначити: високі бар'єри виходу на ринок іноземного туризму, недостатня адаптованість регіональної туристичної пропозиції до вимог цільових груп туристів, на що, зрештою, і вказують доволі малі частки в'їзного і виїзного туризму. До проблемних моментів, які здебільшого замовчуються, належать і такі явища, як «неформальна економіка» та неформальна зайнятість. Має місце й «підпільна економіка» – майже 75% туристичних приватних підприємств (приватні пансіонати, турагенти, туроператори), 60% з яких працюють на туристичному ринку від 2 до 10 років, діють у «тіні». Усе це вказує на необхідність удосконалення організаційно-економічного механізму регулювання регіонального ринку туристичних послуг. Проте виважені рішення можливі тільки за наявності ґрунтовних досліджень, які б виявляли негативні явища та диспропорції ринку. Економічна діагностика, на наше переконання, є саме таким методом аналізу.

Література

1. Забалдіна Ю. Б. Методи дослідження кон'юнктури регіональних ринків туристичних послуг / Ю. Б. Забалдіна // Матеріали второй республ. науч.-практ. конф. «Туризм, курорты и наука». – Симферополь : ТНУ, 2004. – С. 94–99.
2. Кифяк В. Ф. Організація туризму : навч. посіб. / В. Ф. Кифяк. – Чернівці : Книги – XXI, 2008. – 323 с.
3. Кратт О. А. Кон'юнктурне дослідження: періодизація динаміки / О. А. Кратт // Економіка. Менеджмент. Підприємництво. – Луганськ, 2003. – № 10. – С. 127–137.
4. Любіцева О. О. Ринок туристичних послуг (геопросторові аспекти) / О. О. Любіцева. – К. : Альтерпрес, 2002. – 436 с.
5. Стеченко Д. М. Науково-методичні основи комплексного аналізу та прогнозування розвитку регіональної рекреаційно-туристичної системи / Д. М. Стеченко, І. В. Безуглий // Макроекономічне регулювання інвестиційних процесів та впровадження стратегії інноваційно-інноваційного розвитку в Україні : матеріали міжнар. наук.-практ. конф., Київ, 23–24 жовтня 2008 р. – У 3-х частинах / РВПС України НАН України, 2008. – Ч. 3. – С. 252–255.
6. Туристичні потоки (2000–2009 рр.) [Електронний ресурс]. – Режим доступу : <http://ukrstat.gov.ua/>
7. Туристичні потоки (2000–2010 рр.) [Електронний ресурс]. – Режим доступу : <http://stat.if.ukrtel.net/>
8. Туризм в Україні – 2007. Статистичний Бюлетень. – К. : ДТА, 2007. – С. 89–95.

Стаття надійшла до редакції 10 вересня 2011 року

УДК 330.322:332.122(1-21)

Т. З. Чаргазія,
аспірант, асистент кафедри «Економіка підприємств»
Донбаської національної академії будівництва і архітектури

СИСТЕМА МОНІТОРИНГУ ІНВЕСТИЦІЙНОЇ АКТИВНОСТІ В ЕКОНОМІЦІ МІСТА

Обґрунтовано необхідність створення системи моніторингу інвестиційної активності в економіці міста. Проаналізовано можливі рівні, способи, напрями та систему показників проведення моніторингу інвестиційної активності в економіці міста. Здійснено оцінку результатів моніторингу інвестиційної активності районів та видів діяльності міста Макіївка. Розглянуто інструменти поширення результатів моніторингу.

Ключові слова: інвестиційна активність, економіка міста, моніторинг, бізнес-карта міста.

Т. З. Чаргазія
СИСТЕМА МОНІТОРИНГУ ИНВЕСТИЦИОННОЙ
АКТИВНОСТИ В ЭКОНОМИКЕ ГОРОДА

Обоснована необходимость создания системы мониторинга инвестиционной активности в экономике города. Проанализированы возможные уровни, способы, направления и система показателей проведения мониторинга инвестиционной активности в экономике города. Осуществлена оценка результатов мониторинга инвестиционной активности районов и видов деятельности города Макеевка. Рассмотрены инструменты распространения результатов мониторинга.

Ключевые слова: инвестиционная активность, экономика города, мониторинг, бизнес-карта города.

Постановка проблеми. Одним із важливих завдань органів місцевого самоврядування є залучення інвестицій в економіку міста. Для вирішення цього завдання розробляються інвестиційні програми та інвестиційні портали, багато уваги йому приділяється при розробці й реалізації Стратегії розвитку міст. Вищевизначені дії спрямовані на підвищення інвестиційної привабливості територіальних утворень, що, своєю чергою, сприяє посиленню інвестиційної активності. Водночас, сьогодні на рівні економіки міста відсутня система, яка б могла визначити результа-

T. Z. Chargaziya
MONITORING OF INVESTMENT ACTIVITY
IN THE ECONOMICS OF CITIES

The necessity of creating a system for monitoring investment activity in the economy of the city is stated. The possible level, methods, directions and a system of indicators for monitoring investment activity in the economy of the city are analyzed. The estimation of results of investment activity monitoring of city districts and by activities at Makeyevka were done. The tools of monitoring results dissemination are considered.

Key words: investment activity, economics of a city, monitoring, business map of a city.

тивність інвестиційної політики органів місцевого самоврядування. Такою системою може стати моніторинг інвестиційної активності.

Аналіз останніх досліджень і публікацій. Питанням оцінки інвестиційної активності територіальних утворень приділяється значна увага вітчизняних та зарубіжних учених, а саме В. Є. Будякова, Л. С. Валітурової, І. В. Грішиної, Р. Н. Заріпової, Н. П. Карлової, М. М. Ковальова, І. К. Міроненко, І. І. Ройзман, О. О. Шашко, О. Г. Шахназарова. Але в основному дослідження цих питань здійсню-



ються на рівні країни або регіону. В той же час, існуючі підходи до оцінки інвестиційної активності територіальних утворень характеризуються однобічністю оцінки інтенсивності інвестиційних процесів або відсутністю можливості її використання на рівні економіки міста. Нерозв'язаним залишається завдання комплексної оцінки результативності інвестиційної політики органів місцевого самоврядування.

Мета роботи. Формування системи моніторингу інвестиційної активності в економіці міста для постійної та комплексної оцінки результативності інвестиційної політики місцевих органів влади.

Основні результати дослідження. Відповідно до методичних порад учених [1, с. 10] щодо організації моніторингу було проведено структурування дій:

1. Визначено проблемну ситуацію – необхідність оцінки результативності інвестиційної політики міста через моніторинг інвестиційної активності. Структуровано проблемну ситуацію – визначено рівні оцінки (райони, види економічної діяльності). Сформульовано мету моніторингу: постійне відстеження інтенсивності інвестиційних процесів в економіці міста.

2. Визначено межі проблемної області, що підлягає дослідженню, відповідно до мети моніторингу на рівні економіки міста.

3. Визначено індикативний набір ознак, за якими здійснюється моніторинг, що має підлягати постійному аналізу і за необхідності – коригуванню (табл. 1).

4. Побудовано алгоритм системи моніторингу інвестиційної активності (рис. 1).

5. Сформовано прийнятну форму візуалізації результатів моніторингу (табл. 2, 3).

Розглянемо більш детально окреслені дії. В основу моніторингу інвестиційної активності в економіці міста запропоновано покласти низку показників, що характеризують різні прояви досліджуваного явища з метою подальшого розрахунку інтегрального показника за двома рівнями: внутрішньоміськими районами та видами економічної діяльності (ВЕД).

Для обох рівнів аналізу (як за районами, так і за видами економічної діяльності) слід ґрунтуватися на базовому наборі показників. Обчислення інвестиційної активності пропонуємо проводити двома способами: на основі індексів динаміки та індексів структури.

Інтегральний відносний показник, побудований на основі базового набору параметрів як середня геометрична п'яти індексів динаміки, надає можливість простежити інтенсивність зміни параметрів у часі. Такий спосіб розрахунку дозволяє визначити, що в районі (або за ВЕД) із невисокими показниками обсягів інвестицій в основний капітал на душу населення (на обсяг випущеної продукції і т. ін.) може бути досягнуто досить істотний темп росту інвестицій за незначного зростання їх абсолютного обсягу. Інтегральні показники інвестиційної активності, розраховані на основі індексів динаміки за рівнями аналізу (без деталізації на елементи), повинні бути приблизно однаковими (так само, як і загальна сума основних параметрів), тільки розподілятися територіально або за видами діяльності, відповідно і динаміка має бути схожою.

Інтегральний відносний показник, побудований на основі індексів структури, надає можливість проаналізувати рівень інвестиційної активності в кожному районі порівняно із середнім значенням за містом, а також за кожним видом діяльності порівняно із середнім значенням за всіма видами діяльності. Рівень індексу буде в межах 1; перевищення цього рівня свідчить про більш високу інвестиційну активність, ніж у середньому по місту, і навпаки.

Показниками (параметрами або напрямками) оцінки інвестиційної активності в економіці міста є:

- обсяг інвестицій на одного зайнятого мешканця;
- капіталомісткість економіки (обсяг інвестицій на 1 гривню реалізованої продукції);
- результативність інвестицій (обсяг введення основних засобів на 1 гривню інвестицій в основний капітал);
- відновлення основних засобів (вартість введених ос-

новних засобів, що припадає на 1 гривню зносу основних засобів);

- використання інвестиційного потенціалу суб'єктами господарювання (обсяг інвестицій в основний капітал, що припадає на 1 гривню інвестиційного потенціалу суб'єктів господарювання, – амортизація та чистий прибуток).

Обґрунтуємо вибір параметрів оцінки та введемо їх до табл. 1:

1. Середньодушовий обсяг інвестицій – обсяг інвестицій на одного зайнятого мешканця (ia^{co}). Цей показник є загально визнаним показником оцінки інвестиційної активності й використовується в міжрегіональному порівнянні інвестиційної активності [2; 3; 4; 5]. У регіоні, де рівень зазначеного показника вищий, інвестиційна активність відповідно є також високою. Показник оцінки інвестиційної активності варто застосовувати в комплексі з іншими через його залежність від галузевої структури економіки. Рівень показника в районі, де розвинуті капіталомісткі галузі (металургія), буде завжди вищим за його рівень у районах, де переважають некапіталомісткі галузі (легка, харчова промисловість), хоч в останніх районах із невисоким рівнем цього показника можна досягнути значного темпу зростання за незначного росту абсолютного обсягу інвестицій [6, с. 5].

2. Капіталомісткість економіки – обсяг інвестицій на 1 гривню реалізованої продукції (ia^k). Якщо на 1 гривню реалізованої продукції припадає більше інвестицій, ніж в іншому районі (але за іншими ВЕД), або рівень цього показника зростає у часі, то це свідчить про підвищення активності використання результатів господарської діяльності на цілі інвестування. Іншими словами, означений показник показує, наскільки активно використовуються результати господарської діяльності на цілі інвестування: якщо це відношення зростає, то відповідно зростає і інвестиційна активність [7; 8].

3. Результативність інвестицій – обсяг введення основних засобів на 1 гривню інвестицій в основний капітал (ia^p). Результатом інвестиційних процесів є введення основних засобів до експлуатації. Чим більше припадає на 1 гривню вкладень введених засобів, тим вищою є активність. Але за інвестиціями, вкладеними в певному періоді, результат може бути отримано тільки після їх введення в експлуатацію в наступному періоді, тому цей коефіцієнт можна використовувати лише в комплексі. Доповнює зазначений показник інформація щодо рівня відновлення основних засобів у певному періоді [4].

4. Відновлення основних засобів – вартість введених основних засобів, що припадає на 1 гривню зносу основних засобів (ia^e). Якщо надходить основних засобів більше, ніж зношується, то це може свідчити про підвищення інвестиційної активності [7; 8].

5. Використання інвестиційного потенціалу суб'єктами господарювання – обсяг інвестицій в основний капітал, що припадає на 1 гривню інвестиційного потенціалу суб'єктів господарювання (амортизація та чистий прибуток) (ia^{in}). Якщо підвищення рівня фактичних інвестицій в основний капітал супроводжується зростанням інвестиційних ресурсів (скільки на 1 гривню ресурсів припадає фактично здійснених інвестицій), то це може говорити про підвищення інвестиційної активності, тобто зростання обсягу ресурсів, що вкладаються в основний капітал [2].

На основі розглянутого набору показників (табл. 1) за районами міста та видами економічної діяльності було розраховано інтегральні показники інвестиційної активності як середня геометрична п'яти індексів: динаміки (1-й спосіб) і структури (2-й спосіб) (рис. 1).

Розглянемо результати інтегрального показника, що розрахований як середня геометрична п'яти індексів динаміки. Отримані результати без деталізації за районами та видами діяльності (пункти 1, 2 табл. 2) мають приблизно однакові значення, що свідчить про правильність проведених розрахунків. Окрім того, результати за інтегральним показником без деталізації свідчать про зниження

Таблиця 1

Система показників моніторингу інвестиційної активності в економіці міста		
Назва показника	Формула	Умовні позначення
Система показників, що покладає на основу розрахунку інтегрального показника інвестиційної активності на рівні району та видів діяльності міста		
Обсяг інвестицій на одного зайнятого мешканця (середньодушовий обсяг інвестицій – CO)	$CO = \frac{I_{oc}}{Ч}$	I_{oc} – інвестиції в основний капітал, тис. грн. $Ч$ – чисельність зайнятого населення, тис. осіб
Обсяг інвестицій на одну гривню реалізованої продукції (капіталомісткість економіки міста – K)	$K = \frac{I_{oc}}{Д}$	I_{oc} – інвестиції в основний капітал, тис. грн. $Д$ – доход (виручка) від реалізації продукції (товарів, робіт, послуг), тис. грн.
Введення основних засобів на 1 гривню інвестицій в основний капітал (результативність інвестицій – PI)	$PI = \frac{OЗ_{oc}}{I_{oc}}$	$OЗ_{oc}$ – вартість основних засобів, введених до експлуатації, тис. грн. I_{oc} – обсяг інвестицій в основний капітал, тис. грн.
Введення нових основних засобів на 1 гривню їх зносу (коефіцієнт відтворення – B)	$B = \frac{OЗ_{oc}}{OЗ_{oc}^z}$	$OЗ_{oc}$ – вартість основних засобів, введених до експлуатації, тис. грн. $OЗ_{oc}^z$ – знос основних засобів, тис. грн.
Обсяг інвестицій на 1 гривню внутрішніх інвестиційних ресурсів підприємства (використання інвестиційного потенціалу суб'єктами господарювання – П)	$\Pi = \frac{I_{oc}}{(AB + \Pi p)}$	AB – амортизаційні відрахування, тис. грн. Πp – чистий прибуток підприємств та організацій, тис. грн.
1. Складові для розрахунку інтегрального відносного показника інвестиційної активності в економіці міста (на рівні району та видів діяльності)		
1.1. На основі індексів динаміки		
Індекс динаміки середньодушового обсягу інвестицій	$ia^{oc} = \frac{I_{oc}^t}{I_{oc}^{t-1}} \div \frac{Ч^t}{Ч^{t-1}}$	I_{oc} – інвестиції в основний капітал, відповідно, t -звітний рік; $t-1$ – попередній рік, тис. грн. $Ч$ – чисельність зайнятого населення, відповідно, t -звітний рік; $t-1$ – попередній рік, тис. осіб
Індекс динаміки капіталомісткості	$ia^{K} = \frac{I_{oc}^t}{Д^t} \div \frac{I_{oc}^{t-1}}{Д^{t-1}}$	I_{oc} – інвестиції в основний капітал, відповідно, t -звітний рік; $t-1$ – попередній рік, тис. грн. $Д$ – доход (виручка) від реалізації продукції (товарів, робіт, послуг), відповідно, t -звітний рік; $t-1$ – попередній рік, тис. грн.
Індекс динаміки результативності інвестицій	$ia^{PI} = \frac{OЗ_{oc}^t}{I_{oc}^t} \div \frac{OЗ_{oc}^{t-1}}{I_{oc}^{t-1}}$	$OЗ_{oc}$ – вартість основних засобів, введених до експлуатації, відповідно, t -звітний рік; $t-1$ – попередній рік, тис. грн. I_{oc} – інвестиції в основний капітал, відповідно, t -звітний рік; $t-1$ – попередній рік, тис. грн.
Індекс динаміки відтворення основних засобів	$ia^{B} = \frac{OЗ_{oc}^t}{OЗ_{oc}^z} \div \frac{OЗ_{oc}^{t-1}}{OЗ_{oc}^z}$	$OЗ_{oc}$ – вартість основних засобів, введених до експлуатації, відповідно, t -звітний рік; $t-1$ – попередній рік, тис. грн. $OЗ_{oc}^z$ – знос основних засобів, відповідно, t -звітний рік; $t-1$ – попередній рік, тис. грн.
Індекс динаміки використання інвестиційного потенціалу суб'єктами господарювання	$ia^{П} = \frac{I_{oc}^t}{(AB^t + \Pi p^t)} \div \frac{I_{oc}^{t-1}}{(AB^{t-1} + \Pi p^{t-1})}$	I_{oc} – обсяг інвестицій в основний капітал, відповідно, t -звітний рік; $t-1$ – попередній рік, тис. грн. AB – амортизаційні відрахування, відповідно, t -звітний рік; $t-1$ – попередній рік, тис. грн. Πp – чистий прибуток підприємств та організацій, відповідно, t -звітний рік; $t-1$ – попередній рік, тис. грн.
1.2. На основі індексів структури		
Індекс структури середньодушового обсягу інвестицій	$ia^{oc} = \frac{I_{oc}^t}{Ч^t} \div \frac{I_{oc}^z}{Ч^z}$	I_{oc} – інвестиції в основний капітал, відповідно, t -звітний рік; $t-1$ – попередній рік, тис. грн. $Ч$ – чисельність зайнятого населення, відповідно, t -звітний рік; $t-1$ – попередній рік, тис. осіб f – району (за видом діяльності); $\sum f$ – міста (за всіма видами діяльності), тис. грн.
Індекс структури капіталомісткості	$ia^{K} = \frac{I_{oc}^t}{Д^t} \div \frac{I_{oc}^z}{Д^z}$	I_{oc} – інвестиції в основний капітал, відповідно, t -звітний рік; $t-1$ – попередній рік, тис. грн. $Д$ – доход (виручка) від реалізації продукції (товарів, робіт, послуг), відповідно, f – району (за видом діяльності); $\sum f$ – міста (за всіма видами діяльності), тис. грн.
Індекс структури результативності інвестицій	$ia^{PI} = \frac{OЗ_{oc}^t}{I_{oc}^t} \div \frac{OЗ_{oc}^z}{I_{oc}^z}$	$OЗ_{oc}$ – вартість основних засобів, введених до експлуатації, відповідно, f – району (за видом діяльності); $\sum f$ – міста (за всіма видами діяльності), тис. грн. I_{oc} – обсяг інвестицій в основний капітал, відповідно, f – району (за видом діяльності); $\sum f$ – міста (за всіма видами діяльності), тис. грн.
Індекс структури відтворення основних засобів	$ia^{B} = \frac{OЗ_{oc}^t}{OЗ_{oc}^z} \div \frac{OЗ_{oc}^z}{OЗ_{oc}^z}$	$OЗ_{oc}$ – вартість основних засобів, введених до експлуатації, відповідно, f – району (за видом діяльності); $\sum f$ – міста (за всіма видами діяльності), тис. грн. $OЗ_{oc}^z$ – знос основних засобів, відповідно, f – району (за видом діяльності); $\sum f$ – міста (за всіма видами діяльності), тис. грн.
Індекс структури використання інвестиційного потенціалу суб'єктами господарювання	$ia^{П} = \frac{I_{oc}^t}{(AB^t + \Pi p^t)} \div \frac{I_{oc}^z}{(AB^z + \Pi p^z)}$	I_{oc} – обсяг інвестицій в основний капітал, відповідно, f – району (за видом діяльності); $\sum f$ – міста (за всіма видами діяльності), тис. грн. AB – амортизаційні відрахування, відповідно, f – району (за видом діяльності); $\sum f$ – міста (за всіма видами діяльності), тис. грн. Πp – чистий прибуток підприємств та організацій, відповідно, f – району (за видом діяльності); $\sum f$ – міста (за всіма видами діяльності), тис. грн.

Джерело: Складено особисто автором

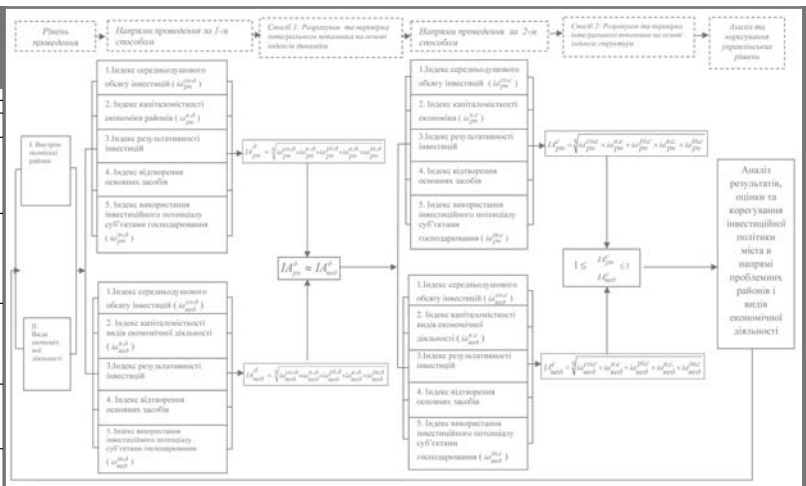


Рис. Моніторинг інвестиційної активності в економіці міста

Джерело: Складено особисто автором

інвестиційної активності в економіці міста Макіївка у 2005-му та 2008 роках.

Оцінка інвестиційної активності в розрізі районів міста на основі інтегрального показника, побудованого на індексах динаміки, свідчить, що в Кіровському та Червоногвардійському районах більшу частину досліджуваного періоду інтенсивність інвестиційних процесів підвищувалася, а в Центрально-Міському, Гірницькому і Советському, навпаки, знижувалася.

Оцінка рівня інвестиційної активності (на основі індексів динаміки) за видами економічної діяльності свідчить про стабільне підвищення інвестиційних процесів у торгівлі, діяльності транспорту та зв'язку, фінансовій сфері. Необхідно також відзначити стабільне скорочення інвестиційних процесів у діяльності ресторанів і готелів. Інтенсивність інвестиційних процесів у промисловості та будівництві за досліджуваний період коливається – не можна говорити ні про позитивну, ні про негативну тенденцію.

Таблиця 2

Інтегральний показник інвестиційної активності в економіці міста Макіївка (за районами, видами економічної діяльності) на основі індексів динаміки

№ з/п	Рівень оцінки	Рік					
		2004	2005	2006	2007	2008	2009
1	Макіївка, в т.ч. за районами	1,32	0,87	1,36	1,39	0,61	2,08
1.1	Центрально-Міський	1,14	0,62	1,49	1,34	1,16	0,98
1.2	Гірницький	0,70	1,47	1,23	1,07	0,72	1,24
1.3	Кіровський	2,33	1,02	1,21	1,78	0,34	4,70
1.4	Червоногвардійський	0,66	1,18	1,19	1,24	0,84	1,16
1.5	Советський	0,89	0,60	3,94	0,71	0,64	0,72
2	Макіївка, в т.ч. за ВЕД	1,32	0,98	1,22	1,39	0,61	2,08
2.1	Сільське господарство, мисливство, лісове господарство	0,56	4,61	0,18	5,38	1,48	0,48
2.2	Промисловість	0,94	0,87	1,57	1,38	0,57	2,25
2.3	Будівництво	3,65	1,03	0,85	1,13	0,27	3,05
2.4	Торгівля; ремонт автомобілів, побутових виробів та предметів особистого вжитку	1,26	1,78	0,72	1,24	1,87	1,16
2.5	Діяльність готелів та ресторанів	2,40	0,76	0,76	1,57	0,79	0,78
2.6	Діяльність транспорту і зв'язку	0,43	0,35	1,05	2,91	1,49	0,54
2.7	Фінансова діяльність	1,20	0,22	15,39	0,19	0,29	0,61
2.8	Операції з нерухомим майном, оренда, інжиніринг та надання послуг підприємцям	2,54	0,79	1,65	0,45	0,85	0,69
2.9	Освіта	0,86	1,17	2,46	1,95	0,69	0,63
2.10	Охорона здоров'я і надання соціальної допомоги	0	0	0	0	0	0,95
2.11	Надання комунальних та індивідуальних послуг; діяльність у сфері культури і спорту	6,26	0,09	1,33	4,43	0,82	0,52
2.12	Державне управління	0	0	0	0	0	0

Джерело: Розраховано автором

Розглянемо результати розрахунку інтегрального показника як середньої геометричної п'яти індексів структури (табл. 3). На основі отриманих результатів визначено, що рівень цього показника тільки у Центрально-Міському районі за досліджуваний період стабільно вищий за середньоміський.

Таблиця 3

Інтегральний показник інвестиційної активності в економіці міста Макіївка (за районами, видами економічної діяльності) на основі індексів структури

№ з/п	Рівень оцінки	Рік						
		2003	2004	2005	2006	2007	2008	2009
1	Макіївка, в т.ч. за районами	1,00	1,00	1,00	1,00	1,00	1,00	1,00
1.1	Центрально-Міський	2,05	1,76	1,24	1,36	1,30	2,49	1,17
1.2	Гірницький	1,04	0,55	0,93	0,83	0,64	0,76	0,45
1.3	Кіровський	0,48	0,85	1,00	0,88	1,13	0,64	1,44
1.4	Червоногвардійський	1,04	0,52	0,70	0,61	0,54	0,76	0,42
1.5	Советський	1,37	0,92	0,63	1,81	0,93	0,98	0,34
2	Макіївка, в т.ч. за ВЕД	1,00	1,00	1,00	1,00	1,00	1,00	1,00
2.1	Сільське господарство, мисливство, лісове господарство	1,87	0,79	3,72	0,55	2,12	5,20	1,19
2.2	Промисловість	1,55	1,10	0,99	1,27	1,25	1,18	1,28
2.3	Будівництво	0,82	2,26	2,38	1,65	1,34	0,59	0,87
2.4	Торгівля; ремонт автомобілів, побутових виробів та предметів особистого вжитку	0,77	0,73	1,34	0,79	0,70	2,18	1,21
2.5	Діяльність готелів і ресторанів	0,51	0,93	0,73	0,45	0,51	0,67	0,25
2.6	Діяльність транспорту та зв'язку	1,09	0,35	0,13	0,11	0,23	0,56	0,14
2.7	Фінансова діяльність	1,22	1,11	0,25	3,15	0,44	0,21	0,06
2.8	Операції з нерухомим майном, оренда, інжиніринг і надання послуг підприємцям	0,34	0,65	0,53	0,71	0,23	0,32	0,11
2.9	Освіта	0,71	0,46	0,55	1,11	1,54	1,76	0,53
2.1	Охорона здоров'я та надання соціальної допомоги	0	0	0,08	0	0	0,86	0,39
2.1	Надання комунальних і індивідуальних послуг; діяльність у сфері культури та спорту	0,94	4,45	0,42	0,46	1,45	1,97	0,49
2.1	Державне управління	0	0	0	0	0	0	0

Джерело: Розраховано автором

Зворотна ситуація спостерігається в Гірницькому та Червоногвардійському районах, де інвестиційна активність порівняно із середньоміським є нижчою. У Кіровському районі рівень досліджуваного показника зазнає різких коливань: у деякі роки він вище середньоміського (2005, 2007, 2009), в інші – нижче; приблизно такі самі коливання рівня інвестиційної активності спостерігаються і в Советському районі.

Оцінка інвестиційної активності за інтегральним показником на основі індексів структури свідчить про стабільно вищий порівняно із середньоміським рівень цього показника (окрім 2005 року) у промисловості. Досить високий рівень інвестиційної активності порівняно із середньоміським рівнем демонструє сільське господарство: він нижчий за середньоміський тільки у 2004-му та 2006 роках. Водночас, необхідно відзначити низький рівень інвестиційної активності порівняно із середньоміським у діяльності готелів і ресторанів, транспорту та зв'язку, в операціях із нерухомим майном. Найнижча інвестиційна активність порівняно із середньоміським рівнем спостерігається за таким видом діяльності, як охорона здоров'я.

Висновки. Запропонована в роботі система моніторингу надає інформацію щодо інвестиційної активності в економіці міста в достатньо розгорнутому вигляді, що дозволяє проаналізувати стан справ та прийняти обґрунтоване рішення щодо корегування інвестиційної політики органам місцевого самоврядування. Крім того, ця інформація

може бути корисна і потенційним інвесторам, суб'єктам підприємницької діяльності міста, мешканцям. Для поширення результатів моніторингу пропонується їх розміщення на інвестиційному порталі міста. Доцільно також розробити бізнес-карту міста Макіївка, на якій має сенс відобразити наявну інформацію з інвестиційної активності в районах міста та за видами економічної діяльності.

Для поглибленого аналізу інвестиційної активності в економіці міста необхідно проаналізувати зміни параметрів аналізу, на основі яких розраховувався інтегральний показник, з метою визначення того параметра, який призводить до тих або інших змін. Це не входить до завдань моніторингу і може бути метою наступних досліджень.

Література

- Галіцин В. К. Моделі та технології систем моніторингу в економіці : автореф. дис. на здобуття ступеня д-ра екон. наук : спец. 08.03.02 «Економіко-математичне моделювання» / Галіцин Володимир Костянтинович. – К., 2001. – 30 с.
- Зарипова Р. Н. Инвестиционная активность в регионе : дис. ... кандидата экон. наук : спец. 08.00.05 / Зарипова Раушания Насимовна. – Уфа, 2004. – 143 с.
- Будяков В. Є. Методи підвищення інвестиційної активності у регіоні : дис. ... кандидата экон. наук : спец. 08.00.05 / Будяков Владислав Євгенович. – Д., 2008. – 181 с.
- Ковалев М. Инвестиционная активность в регионах республики Беларусь и пути ее повышения [Электронный ресурс] / М. Ковалев, А. Шашко // Вестник Ассоциации белорусских банков (АББ). – 2009. – № 2 (502). – С. 8–27. – Режим доступа к журналу : www.bsu.by/sm.aspx?guid=49583
- Комплексная оценка инвестиционной привлекательности и инвестиционной активности российских регионов: методика определения и анализ взаимосвязей / И. Гришина, И. Ройзман, А. Шахназаров // Инвестиции в России. – 2001. – № 4. – С. 5–16.
- Гришина И. Применение интегрального показателя инвестиционной привлекательности региона для среднесрочного прогнозирования инвестиционной активности в субъектах РФ / И. Гришина // Инвестиции в России. – 2002. – № 3. – С. 3–11.
- Мироненко И. К. О системе критериев инвестиционной активности, спроса и границ эффективности инвестиций в основной капитал / И. К. Мироненко // Банки и банковское дело Башкортостана. – 1997. – № 26. – С. 5–8.
- Валинурова Л. С. Инвестирование : учебник для студ. высш. учебн. завед. / Л. С. Валинурова, О. Б. Казакова. – М. : Волтерс Клувер, 2010. – 448 с.

Стаття надійшла до редакції 16 серпня 2011 року

Науковий журнал
«Економічний часопис-XXI»
читайте на веб-порталі
www.soskin.info/ea/