

32. Ляпушкин И.И. Отчет о работе экспедиции в 1947 г. ... – С. 55.
33. Ляпушкин И.И. Памятники эпохи железа Левобережной Украины // НА ІА НАНУ. – 1947/29. – № X.
34. Ляпушкін І.І. Дослідження Дніпровської Лівобережної експедиції 1947-1948 рр.// АП УРСР. – Т. III. – К., 1952. – Табл. III, 5.
35. Ляпушкин И.И. Полевой дневник ... – Л. 16; Ляпушкин И.И. Отчет о работе экспедиции в 1947 г. ... – С. 56.
36. Ляпушкин И.И. Полевой дневник ... – Л. 17.
37. Там само... – Л.18.
38. Коваленко О.Б., Ткаченко В.В., Ясновська Л.В. Виноградський Юрій Степанович. (Український історик, археолог, етнограф, музейний працівник, активний учасник краєзнавчого руху першої половини ХХ ст.) // Репресоване краєзнавство (20-30-і роки). – Київ, 1991. – С. 335.
39. Виноградський Ю.С. Сосниця та її околиці (Топографічні й археологічні матеріали, перекази та історичні відомості) // Чернігів і північне Лівобережжя. – К., 1928. – С. 154, 160.
40. Ляпушкин И.И. Полевой дневник ... – Л. 19.
41. Ляпушкин И.И. Отчет о работе экспедиции в 1947 г. ... – С. 61 – 62.
42. Ляпушкін І.І. Дослідження Дніпровської Лівобережної експедиції ... – С. 298.
-

Василь Пазинич



ВПЛИВ ЕКСТРЕМАЛЬНИХ ГІДРОЛОГІЧНИХ ЯВИЩ НА СТРУКТУРУ РОЗСЕЛЕННЯ В БАСЕЙНАХ ЛІВИХ ПРИТОК СЕРЕДНЬОГО ДНІПРА

Проблема гідрологічних катастроф різних масштабів у басейні Дніпра неодноразово піднімалася впродовж усієї історії його дослідження. На жаль, уривчастість даних та низький рівень технологічного забезпечення досліджень тих часів не дозволили навести бодай жодного достовірного прикладу. Слабка аргументація та відсутність загальної схеми становлення басейну Дніпра у цілому на довгий час сформували скептичне ставлення до подібних концепцій.

Під час проведення автором структурно-геоморфологічних досліджень у басейні Дніпра, які з невеликими перервами тривали з 1974 року, був зібраний фактичний матеріал, що ставив під сумнів ряд усталених геоморфологічних постулатів. Спершу це торкнулося віднесення віку заплав усіх без винятку річок України до голоценового періоду. Дослідження таких невеликих річок лівобережжя, як Говтва, Говтва Вільшана, Говтва Велика та Полузери, показало, що на рівні заплави фактично існують сліди двох різних по силі річищ, водність яких різнилася у сотні разів /1/. Дослідження деяких відрізків долин Дніпра, Орелі та Самари показали, що зміщення їхніх русел, яке, за матеріалами геологічних зйомок, відбувалося ще у Валдайський час, відбувалося на гіпсометричних рівнях заплав, тотожних сучасним.

Комплексний аналіз різних матеріалів у ході роботи над книгою "Геоморфологічний літопис Великого Дніпра" показав, що за четвертинний період сталися щонайменше три грандіозні катастрофи, пов'язані з постанням та спуском польодовикових озер на теренах Білорусі та півночі України /2/. Використання в дослідженнях виключно геолого-геоморфологічних даних не дозволило визначити вік кожної з них і виявити сліди катастроф менших масштабів на притоках Дніпра. З метою усунення цього недоліку продовження розвідок було сконцентроване на долученні даних археології та радіовуглецевого аналізу.

Першим досвідом такого комплексно підходу стала оцінка впливу прориву решток польодовикового Поліського озера, яке розташувалось на захід від Мозирського кінцевоморенного пасма, на заселення Прип'ятського Полісся у верхньому палеоліті. У довжину озеро простягалось більше ніж на 300 км при

середній ширині 35 км. Попередня оцінка часу прориву, що була зроблена у співпраці з Інститутом археології НАНУ на підставі визначень зміни контурів поширення Свідерської культури та існування Межирічської стоянки, яка знаходилася впритул до водного потоку, показали, що він міг статися десь близько 14 тис. р.т. /3/. Відбір зразків викопного ґрунту з ділянки прориву та результати його радіовуглецевого аналізу наблизили час прориву до 11,3 тис. років ВР. Обидві дати цілком узгоджуються з висновками білоруських геологів, які ще у 50-70-х роках м.с. віднесли його на кінець Валдайського періоду /4/.

Наступним етапом стало дослідження долин річок Ворскли, Псла, Говтви, Тагамлика та Орелі. Ці дослідження проводилися у співпраці з Полтавським краєзнавчим музеєм (О.Супруненко, В.Мокляк) на Ворсклі, в місцях розміщення неолітичних стоянок /5/. Обстеження відрізка долини Старі Санжари - Нові Санжари - Білики показало, що в березі знизу вгору відслонюються: 1 - алювіальна товща (2-3м); 2 - викопний ґрунт (0,3 м) з добре збереженими рештками рослин, кістками, гілками дерев та стовбурами дубів, які звисають до русла (рис.1). До цього ґрунту прив'язані усі неолітичні стоянки цього відрізка долини Ворскли; 3 - різнозернистий пісок, частково перероблений еоловими процесами (2-4 м). За даними геологічного та геоморфологічного картографування, ця поверхня віднесена до першої тераси верхньочетвертинного віку /6, 7/ та перевіяних пісків. Факт наявності похованих поверхонь зафіксований в "Атласі природних умов ..." 1978 р. видання / 8/. Але через відсутність необхідних даних ці поверхні були ідентифіковані як верхньочетвертинні тераси, що перекривають більш давні геоморфологічні рівні.



Рис.1. Знімок уступу лівого берега Ворскли (м. Нові Санжари)

Радіовуглецевий аналіз деревини показав, що її консервація відбулася 4930 ± 90 років тому. Ця дата практично ідеально збігається з визначеннями кінця періоду існування неолітичних поселень. Усі неолітичні стоянки цього відрізка долин Ворскли та Тагамлика припинили своє існування 3 тис. років до н.е. /8/.

Результати геолого-геоморфологічних розвідок наводять на думку, що зникнення неолітичних стоянок на цьому відрізку Ворскли прямо пов'язане з катастрофічним потоком, який звалив дерева та відклав поверх культурного шару досить потужну товщу піску. Наступний етап заселення долини Ворскли пов'язаний з поширенням скіфської та черняхівської культур, поселення яких у більшості випадків розміщені на піщаній товщі. З геоморфологічних наслідків того потоку є засипання піском відрізка долини Тагамлика. У даний час Тагамлик впадає у Ворсклу навпроти м. Старі Санжари, а на місці старої долини виник ланцюжок ізольованих боліт, який простягається до м. Білики.

Вивчення положення викопних ґрунтів та горішніх верств у долині Псла дозволяє говорити про існування кількох катастрофічних потоків, один з яких стався близько 6,3 тис. років тому (визначено по ґрунту, замитому у кротовину). Дата другого буде відома після отримання даних радіовуглецевого аналізу гілки дуба, відібраної в руслі Псла біля м. Шишаки. Позатим, наявність над викопним ґрунтом відкладів піску, лесу та крейди (мергелю) говорить про те, що товщі були сформовані, скоріш за все, потоками, розірваними у часі, або одним потоком, який мав кілька вихідних пунктів. Зокрема, присутність крейди (мергелю) може бути пов'язана з потоками, які йшли з ділянок, розташованих північніше, де ці породи лежать близько до поверхні.

Наскільки катастрофічні потоки по притоках середнього Дніпра були синхронними, судити сьогодні завчасно. Не виключено, що повинь на Пслі, яка сталася близько 6,3 тис. р.т., була синхронною з повинню в басейні Говтви. Зразок, відібраний з нижньої частини сучасного ґрунту із заплави Говтви Вільшаної, показав, що його утворення почалося близько 5,9 тис.р.т. Така дата не суперечить припущенню про синхронність повеней на обох річках. Оскільки це могло статися в інтервалі між 6,3 - 5,9 тис.р.т.

На відміну від долини Ворскли, руйнівна роль катастрофічних потоків у долині Псла потребує подальших розвідок. Присутність на поверхні більш стійких до водної та вітрової ерозії гірських порід (супісків та суглинків) перешкоджає виявленню археологічних об'єктів, але разом з тим і сприяє їх подальшому зберіганню.

Долини річок Говтв та Полузери цікаві тим, що їхній спільний басейн, площа якого ледь перевищує 2 тис. км², впродовж усієї історії розвитку Дніпра був автономним і не мав зв'язку з басейнами інших річок. При цьому значна ширина палеоруслу (місцями більше 100 м), яка перевищує сучасну ширину Десни, та слабка його замуленість підтверджують висновки про недавній час значної водності цих річок. На відміну від долин Ворскли та Псла в басейні Говтв та Полузери поховані ґрунти, ймовірно, відсутні. І через їх відсутність важко сподіватися на збереженість слідів їх заселення у стародавні часи.

Відсутність зв'язку з іншими річками, мала площа водозбору та морфологія долин змушують шукати джерело такої величезної кількості води безпосередньо в межах басейну річок Говт та Полузери /2004/. Одним з варіантів пояснення виникнення великих, але більш давніх потоків є існування на цій території в періоди похолодань стаціонарних малопотужних льодовиків. Їхнім інтенсивним таненням можуть бути пояснені морфологія долин, типова для річок арктичних зон, та широкі палеорусла, що формувалися в умовах льодово-снігового живлення. Голоценові ж катастрофічні повені цього регіону можуть мати тільки дві причини - метеорологічну (тривалі інтенсивні атмосферні опади) та прориви тимчасових водойм, які поставали за льодовими заторами.

На користь такого розвитку подій можна навести два приклади. Це селевий потік на південному схилі Овруцького кряжа у 1895 році /9/, який призвів до виникнення делювіальної тераси, та селевий потік з південного схилу Канівських гір, головним чином з Хмільянського яру, 1905 року /10/, який замулював відрізок долини Росі від гирла до с. Гамарня, блокував стік води та призвів до виникнення озера. Роботи по створенню нового русла тривали до 1913 року. В обох випадках

найвірогідніше причиною катастроф були метеорологічні чинники.

Можливим прикладом реалізації другого сценарію, коли у формуванні катастрофічних потоків значну роль відіграють льодові затори, є літописна повінь на Дніпрі 945 року. Базується це припущення на таких фактах. Під час розкопок під горою Щекавиця у шурфі з алювію, який лежить на позначці 97,8 м, була піднята мушля перловиці, вік якої, за даними радіовуглецевого аналізу, становить 1070 ± 90 років (938 р.). Ця дата всього на кілька років відхиляється від часу повені 945 року.

Виходячи з того, що середній рівень Дніпра на Подолі до заповнення Канівського водосховища становив приблизно 90,3 м, можна говорити, що повінь 945 року перевищила середній рівень Дніпра на 7,5 м, що є ненабагато вищим за потужні повені 1877 р., 1931 р., 1970 р.

Якщо звернутися до причин екстремальних повеней на Дніпрі, то до них, безумовно, слід віднести таке явище, як льодові затори. Одним з найсприятливіших для їх виникнення місць є тіснина Прип'яті в проломі Мозирського кінцевоморенного пасма (рис.2). Вище за течією лежить широка плоска рівнина, стік з якої концентрується в проході, ширина якого становить усього кілька кілометрів. Навесні разом із талою водою сюди виноситься значна кількість криги, яка блокує стік і на певний час призводить до часткової реанімації Поліського озера. Раптовий скид води після зникнення льодової греблі міг бути причиною значного підйому води в долині Дніпра. Можливо, що в холодні періоди, на зразок малого льодовикового, це озеро могло існувати впродовж кількох років. Непрямий доказ цього можна знайти в "Історії..." Геродота /11/, який вказував на існування приблизно за 500 років ВС великої водойми в межах Полісся. Доказом деякого похолодання у ті часи є результати радіовуглецевого аналізу зразка ґрунту з нижньої частини солефлюкційного потоку на південному схилі Канівських дислокацій, який показав, що початок солефлюкції відноситься до 2700 р. ВР.

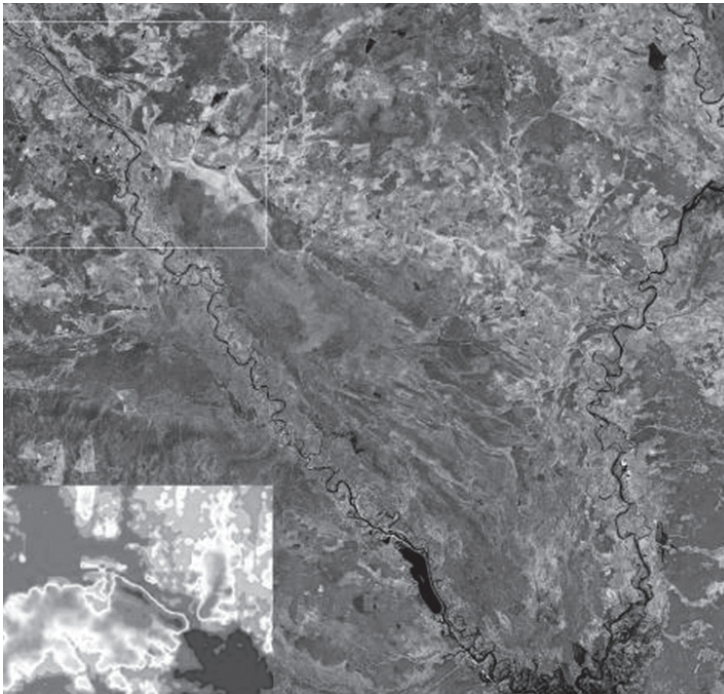


Рис.2. Космічний знімок ділянки прориву Прип'яті /www.GooleMaps/ та висотна модель Мозирського кінцевоморенного пасма (вставка у лівому нижньому куті та квадрат зазначений білою лінією у лівому верхньому куті)

Джерела та література:

1. Пазинич В. Г. Придніпров'я у перигляціалі. Зміни водності річок / Наук. ред. В.М.Пашенко // Супутник Київського географічного щорічника. Вип. 2.- К., 2004. - 154 с.
2. Пазинич В.Г. Геоморфологічний літопис Великого Дніпра. Ніжин, Гідромакс, 2007, 372 с.
3. Пазинич В.Г. Геоморфологічний літопис Великого Дніпра (археолого-геохронологічні аспекти// Географія в інформаційному суспільстві, зб. наук. пр. в 4-х т, т.1, -К., Обрії, 2008. - С. 208-218.
4. Мандер Е. П. Антропогенные отложения и развитие рельефа Белоруссии. - Минск: Наука и техника, 1973. - 128 с.
5. Звід пам'яток історії та культури України: Полтавська область /Новосанжарський район/, упорядник В.О.Мокляк, - Полтава, Дивосвіт, 2007. - 178 с.
6. Карта четвертичных отложений Украинской и Молдавской ССР / Под ред. М. Ф.Веклича. - К.: Трест "Киевгеология", 1977.
7. Геоморфологическая карта Украинской и Молдавской ССР. М1:1000000 / Под ред. И.Л.Соколовского. - К.: ЦТЭ, 1979.
8. Геоморфологическая карта Украинской и Молдавской ССР.М / Под ред. А.М.Маринича // Атлас природных условий и естественных ресурсов Украинской и Молдавской ССР. - К.: Изд-во АН УССР, 1978. - С. 3-4.
9. Тутковский П.А. Правобережье р. Норынь. /Труды об-ва естествоиспытателей, Житомир, Т.УІ., 1911, с.87-220.
10. О.П.Кришталь Канівський біогеографічний заповідник. Збірник праць Канівського біогеографічного заповідника, т.1, вип.1. Вид.КДУ. 1947. С.3-138.
11. Геродот. История. Книга четвертая. Мельпомена, §109. / <http://a-nomalia.narod.ru/trG41.htm/>.

Євген Ногін



ІСТОРІЯ ВИВЧЕННЯ НЕОЛІТУ ПІВНІЧНО-СХІДНОЇ УКРАЇНИ

Вступ

Складність вивчення неолітичних культур регіону пов'язана в першу чергу з периферійним розміщенням самих культур, а також з тим, що їх становлення та розвиток відбувалися на стику двох великих етнокультурних провінцій Європи – дніпро-донецької з гребінцево-накольчастою керамікою та ямково-гребінцевої кераміки. Контактна зона цих двох великих етнокультурних груп займає значну територію: від Верхнього Дніпра до середньої течії Сіверського Дінця, охоплюючи басейни Десни, Сейму та лісостепову частину річок Псел, Ворскла, Сула та інших.

Дослідження неолітичних пам'яток на північному сході України триває вже понад сто років. Особливості географічного розташування регіону на кордоні лісової та степової зон, розгалужена гідрографічна мережа створювали сприятливі умови для мешкання тут як мисливців та рибалок, так і перших землеробів та скотарів нового кам'яного віку, що залишили по собі чималу кількість поселень та стоянок.

Сьогодні на теренах Північно-Східної України відомо близько 300 пам'яток, які містять у собі культурні нашарування доби неоліту. Майже 100 з них є більш-менш дослідженими в ході невеликих шурфувальних розвідувальних робіт, на 14 були проведені повномасштабні розкопки, на решті зібраний речовий матеріал. Процес накопичення, осмислення та введення цієї інформації до наукового обігу, на жаль, не був сталим, переважно через вплив на хід новітньої історії України позанаукових чинників, якими були бурхливі військові та революційні події минулого століття. З цієї причини дослідження неолітичних пам'яток на окресленій території було б логічним розділити на декілька етапів.

Первинне накопичення матеріалу

Перший етап припадає на початок ХХ ст. і пов'язаний з підготовкою та проведенням археологічних з'їздів. На ХІІ з'їзді в Харкові В.О. Городцовим [Городцов, 1905, с.174-225], М.О. Федоровським [Федоровський, 1902, с.72-74] та В. Спесивцевим [Спесивцев, 1905, с.153-156] було зроблено кілька доповідей про знахідки неолітичного періоду на Харківщині. На думку В.О.Городцова,