

**І. В. Багорова**  
академік АЕН України  
**Т. І. Тищенко**  
м. Дніпропетровськ

## УДОСКОНАЛЕННЯ ВИКОРИСТАННЯ ІННОВАЦІЙНОГО ПОТЕНЦІАЛУ ПРОМИСЛОВИХ ПІДПРИЄМСТВ НА ЗАСАДАХ УРАХУВАННЯ ЙОГО ВЛАСТИВОСТЕЙ

**Актуальність досліджень.** Загально визнаним є те, що стійкий розвиток виробництва і підтримка конкурентоспроможності підприємств в довгостроковій перспективі залежить від інновацій. Тому удосконалення формування їх інноваційного потенціалу набуває особливого значення в умовах обмеженості фінансових ресурсів у більшості підприємств-господарюючих суб'єктів. Це є характерним для сучасного стану промисловості України.

**Постановка мети.** Метою статті є узагальнення та розвиток науково-методичних основ, розробка інструментарію та практичних рекомендацій щодо поліпшення використання інноваційного потенціалу на машинобудівному підприємстві.

**Аналіз публікацій за темою дослідження.** Дослідженню інноваційного потенціалу присвячені численні роботи вітчизняних і зарубіжних науковців: П. Друкера, Й. Шумпетера, А. І. Анчишкіна, С. Ю. Глазьева, Д. С. Львова, Ю. В. Яковца і інших. Процес оцінювання інноваційного потенціалу та інноваційної діяльності промислових підприємств розглядається в роботах А. П. Гречан [1], Н. В. Краснокутської [2], А. О. Грудзинського, І. А. Аренкова, А. Н. Плотникова, В. М. Аньшина, В. А. Бородіна, С. В. Кудінова, В. В. Тітова [3] і інших. Але недостатньо освітленими залишаються питання критеріїв та показни-

ків оцінки величини та практично не досліджено властивості інноваційного потенціалу підприємства та методологія їх оцінювання. Разом з тим існуючий стан розробок потребує більш глибоке врахування саме цих властивостей у розробці інвестиційних напрямів, подальшого розвитку у напрямі поліпшення використання інноваційного потенціалу підприємства, що є необхідною умовою більш ефективного функціонування і окремого підприємства і народного господарства в цілому.

Огляд науково-методичних підходів до визначення інноваційного потенціалу показав, що дотепер немає єдиної думки щодо визначення змісту, критеріїв класифікації, методів оцінки й управління, а також ступеня взаємного впливу прийнятої інноваційної стратегії та використання інноваційного потенціалу промислового підприємства. Відсутнє єдине трактування таких економічних категорій, як сприйнятливність та реалізованість інноваційного потенціалу. Оцінювання інноваційного потенціалу не містить інструментів оцінки його складові, що могли б бути реалізовані на практиці.

**Результати досліджень.** Різносторонність динаміки технологічних і продуктивних інновацій вказує на те, що нова продукція освоюється здебільшого шляхом більш інтенсивного використання наявного обладнання і технологій, освоєння модифікацій вже існуючих výro-

бів. Такий тип інноваційного розвитку має досить вузькі межі і практично не в змозі підтримувати конкурентоспроможність вітчизняних підприємств протягом тривалого часу, тоді як в розвинених країнах економіка демонструє багатоваріантність інноваційних шляхів. Отже, необхідно коректно підходити до вироблення стратегії інноваційного розвитку, враховуючи при цьому ступінь відповідності інноваційного потенціалу, яким володіє система, параметрам її розвитку. Сприйняття інновацій може мати форму визнання інновацій, коли виробнича система зацікавлена і підготовлена до їх впровадження, або заперечення інновацій, коли вони суперечать інтересам підприємства, або коли виробнича система не готова до їх впровадження. Це визвало необхідність уточнення понятійного апарату інноваційного менеджменту, а саме: категорій «сприйнятливість» й «реалізованість» як властивостей інноваційного потенціалу [4].

*Сприйнятливість* інноваційного потенціалу розглядаємо як здібність кадрів підприємства, його інформаційно-організаційної ланки до визначення найбільш актуальних для розвитку підприємства інновацій та сприяння їх впровадженню.

*Реалізованість* розглядаємо як готовність наявних у підприємства матеріальних та фінансових ресурсів до втілення інноваційних продуктів у безпосередню діяльність підприємства.

Отже, дослідження вказаних властивостей інноваційного потенціалу дозволило зробити висновки:

сприйнятливість, як властивість інноваційного потенціалу, є відчуття потреби, необхідності інноваційних змін у межах підприємства, здатності до усвідомлення і виявлення тих конкретних ланок виробничо-господарської діяльності, які потребують втілення новітніх розробок, що забезпечується мотиваційною, інформаційною, організаційною та кадровою складовими;

реалізованість, як властивість інноваційного потенціалу, є здатністю до асиміляції інноваційних змін виробничо-господарської діяльності, наявністю реальних можливостей здійснення новітніх перетворень, що забезпечується фінансовою, матеріально-технічною, ринковою складовими.

На сьогодні у більшості досліджень інноваційний потенціал розглядається без виділення та структуризації властивостей і оцінки за їх розвиненням (наприклад, низький, або високий). Тому знадобилась його класифікація за цими ознаками (рис. 1).

Склад інноваційного потенціалу за властивостями (інноваційною сприйнятливістю та інноваційною ре-

лізованістю) не можливо безпосередньо виміряти, через те, що вони є згортками від ознак або показників, але останні можуть бути оцінені кількісно.

Отже, у ході наших досліджень дістала подальшого розвитку система елементів (складових) інноваційного потенціалу та показників їх оцінки, яка на відміну від існуючих, дозволяє застосувати декілька методів оцінки його рівня у комплексі (метод лінійної згортки, матричний, графо-аналітичний, метод якісних оцінок).

Розробка методичних основ оцінювання інноваційного потенціалу промислового підприємства потребувала встановлення аналітичних залежностей, обґрунтування економічної сутності та розробки економіко-математичних моделей, які складають методичну основу механізму оцінювання інноваційного потенціалу промислового підприємства за його властивостями.

Сучасні підходи до оцінювання інноваційного потенціалу промислового підприємства мають певні недоліки: базуються на визначенні ключових абстрактних показників, які не є адекватними умовам функціонування підприємства (частково враховують, або ігнорують вплив зовнішнього середовища, або є тільки фінансовими, чи тільки технічними), не знаходяться в причинно-наслідковому взаємозв'язку (отже, дублюють один одного) та мають обмежене коло використання (наприклад, лише для підприємств, що вже мають виробничі досягнення); не містять повноцінного економічного інструментарію через відсутність врахування показників, які визначають рівень розвитку провідних властивостей інноваційного потенціалу, що не дає можливість виявити його сильні і слабкі сторони, оцінити наявні резерви його реалізації; не є достатньо інформативними індикаторами ефективності інструментів управління інноваціями через відсутність відображення (або наявності лише часткового відображення) потенційних інноваційних можливостей, якісних змін стану потенціалу та відсутності врахування їх зв'язку із стратегічними цілями інноваційного розвитку підприємства (інноваційний потенціал оцінюється окремо від оцінки ефективності інновацій); містять закриті системи показників оцінювання, що не дозволяє їх корегування, відбору та розподілу в процесі розвитку підприємства; містять різні за економічним змістом та одиницями виміру, показники, що унеможливує їх співставлення; потребують великих витрат робочого часу на збір інформації для розрахунку; використовують експертні методи, що значною мірою є суб'єктивними, важкими у застосуванні внутрішніми користувачами, незручними у інтерпретації.

Використання інноваційного потенціалу підприємства потребує створення гнучкого механізму на основі синтезу, оновлення, модернізації всіх існуючих моделей і інструментів оцінки та управління, який би враховував дію різноманітних чинників, що впливають на формування сприйнятливості та реалізованості інновацій, та характеризував потенціал за різними ознаками в комплексі. Тому буде доцільним реалізація підходу до оцінювання інноваційного потенціалу промислового підприємства через кількісну оцінку провідних його складових (сприйнятливості та реалізованості). Для цього удосконалено процедуру обчислення внутрішніх складових (властивостей) інноваційного потенціалу (сприйнятливості та реалізованості), яка на



Рис. 1. Структура інноваційного потенціалу промислового підприємства

відміну від існуючих підходів, дозволяє представити їх у шкалі інтервалів, а інноваційний потенціал підприємства — у вигляді елементу матриці інноваційного потенціалу. Отже, для оцінювання інноваційного потенціалу підприємства запропонована процедура, яка включає:

по-перше, формування бази вхідних даних — техніко-економічних показників оцінки інновацій, які, з точки зору аналітика, є найбільш важливими та адекватними умовам функціонування підприємства;

по-друге, побудова структури інноваційного потенціалу промислового підприємства з визначенням властивостей сприйнятливості (S) й реалізованості (R) та показників їх оцінки (S<sub>i</sub> та R<sub>j</sub>);

по-третє, розрахунки значень окремих показників оцінки (S<sub>i</sub> та R<sub>j</sub>);

по-четверте, перетворення у іншу шкалу: якщо отримані значення (S<sub>i</sub> та R<sub>j</sub>) не є значенням порядкової шкали типу [1, ..., 5], то вони підлягають відповідному перетворенню (якщо 0 ≤ S<sub>i</sub>(R<sub>j</sub>) ≤ k/5, то S<sub>i</sub>(R<sub>j</sub>) = 1; якщо k/5 < S<sub>i</sub>(R<sub>j</sub>) ≤ (2 × k)/5, то S<sub>i</sub>(R<sub>j</sub>) = 2; якщо (2 × k)/5 < S<sub>i</sub>(R<sub>j</sub>) ≤ (3 × k)/5, то S<sub>i</sub>(R<sub>j</sub>) = 3, якщо (3 × k)/5 < S<sub>i</sub>(R<sub>j</sub>) ≤ (4 × k)/5, то S<sub>i</sub>(R<sub>j</sub>) = 4, якщо (4 × k)/5 < S<sub>i</sub>(R<sub>j</sub>) ≤ k, то S<sub>i</sub>(R<sub>j</sub>) = 5);

вибір порогових значень для розбиття діапазону на інтервали може бути проведений також і експертним шляхом з використанням нерівних інтервалів.

по-п'яте, оцінку значущості складових: елементам сприйнятливості (S) й реалізованості (R) та показникам їх оцінки (S<sub>i</sub> та R<sub>j</sub>) призначаються питоми ваги, що характеризують їх важливість для оцінювання;

по-шосте, розрахунки числових значень окремих складових сприйнятливості (S<sub>к</sub>, S<sub>ін</sub>, S<sub>о</sub>, S<sub>м</sub>) та реалізованості (R<sub>ф</sub>, R<sub>м</sub>, R<sub>р</sub>) з урахуванням питомих ваг показників їх оцінки, а також розрахунок сприйнятливості (S) та реалізованості (R) інноваційного потенціалу в цілому з урахуванням питомих ваг їх складових за формулою середньозваженої величини:

$$S = \sum_{s=1}^4 \left( \sum_{i=1}^n S_i \times d_i \right) \times d_s \quad (1)$$

$$R = \sum_{r=1}^3 \left( \sum_{j=1}^m R_j \times d_j \right) \times d_r \quad (2)$$

де S<sub>i</sub> — показники оцінки сприйнятливості інноваційного потенціалу підприємства, R<sub>j</sub> — показники оцінки реалізованості інноваційного потенціалу підприємства, i — кількість показників оцінки окремих складових сприйнятливості, i = [1, ..., n], j — кількість показників оцінки окремих складових реалізованості, j = [1, ..., m], d<sub>i</sub> — питома вага показників оцінки сприйнятливості інноваційного потенціалу, d<sub>j</sub> — питома вага показників оцінки реалізованості інноваційного потенціалу, d<sub>s</sub> — питома вага складової сприйнятливості інноваційного потенціалу, d<sub>r</sub> — питома вага складової реалізованості інноваційного потенціалу,

по-сьоме, розрахунок обсягу інноваційного потенціалу (IP) підприємства в цілому шляхом сумування отриманих значень його сприйнятливості й реалізованості:

$$IP = S + R \quad (3)$$

Отже, для оцінки інноваційного потенціалу підприємства на засадах властивостей обґрунтовано формулу розрахунку його інтегрального показника з урахуванням складових сприйнятливості та реалізованості й питомих ваг їх значимості для оцінювання.

З метою удосконалення використання інноваційного потенціалу промислового підприємства запропоновано та науково обґрунтовано конкретизовану модель структурної матриці інноваційного потенціалу (табл. 1), яка враховує різні рівні його складових (сприйнятливості та реалізованості), розглядаючи їх у комплексі в двовимірному просторі.

Підсумком оцінювання інноваційного потенціалу за властивостями є складання (на базі матриці інноваційного потенціалу підприємства) профілю «інноваційної зрілості», що включає інтегральні характеристики аналізованого підприємства та його конкурентів (за певний період, або у динаміці). Комплексна оцінка потенціалу проводиться на основі інтегральних оцінок шляхом визначення областей переваг і ризиків та тенденції зміни інтегральних оцінок властивостей і окремих складових інноваційного потенціалу.

Викладені результати досліджень удосконалюють методичні підходи оцінювання інноваційного потенціалу підприємства, що дає змогу: кількісно оцінити обсяг потенціалу; підвищити обґрунтованість порівняння окремих підприємств (або підрозділів одного підприємства) за обсягом інноваційного потенціалу у межах окремої галузі, території, сфери діяльності; наочно представити динаміку його обсягу у часі та тенденції інноваційного розвитку; проаналізувати сильні і слабкі сторони інноваційного потенціалу, виявити причини відставання та розробити обґрунтовані заходи корегування інноваційної політики; підвищити обґрунтованість управлінських рішень та ефективність використання їх фінансових ресурсів інноваційного розвитку. Крім того, перевагами запропонованого підходу оцінювання є його простота в застосуванні та доступність інформації для розрахунку.

Реалізуючи запропоновані економіко-математичні моделі на основі використання інформаційної бази промислових підприємств, зокрема ТОВ «ТЕКМАШ», виконано розрахунки показників обсягу інноваційного потенціалу у динаміці за рахунок росту його сприйнятливості та реалізованості.

Таблиця 1

Матриця інноваційного потенціалу промислового підприємства

Шкала		Сприйнятливість (S)				
		Дуже слабка [0; k/5]	Слабка [k/5; 2k/5]	Середня [2k/5; 3k/5]	Сильна [3k/5; 4k/5]	Дуже сильна [4k/5; k]
Реалізованість (R)	Дуже сильна [4k/5; k]	Середній	Середній	Сильний	Сильний	Дуже сильний
	Сильна [3k/5; 4k/5]	Середній	Середній	Сильний	Сильний	Сильний
	Середня [2k/5; 3k/5]	Середній	Середній	Середній	Сильний	Сильний
	Слабка [k/5; 2k/5]	Слабкий	Слабкий	Середній	Середній	Середній
	Дуже слабка [0; k/5]	Дуже слабий	Слабкий	Середній	Середній	Середній



Удосконалення використання інноваційного потенціалу промислових підприємств потребує розробки ефективного механізму використання їх інноваційного потенціалу на засадах реалізації наукових положень, обґрунтованих раніше. Зокрема це стосується врахування стану його сприйнятливості та реалізованості задля забезпечення інноваційного розвитку. Це дозволяє дійти висновку, про недосконалість практики вибору стратегії інноваційного розвитку [5] підприємства без врахування результатів оцінки його інноваційного потенціалу. Більшість з авторів при розробці інноваційної стратегії не приділяють уваги кількісному оцінюванню інноваційного потенціалу, а отже заходи щодо інноваційного розвитку не є досить забезпеченими внутрішніми ресурсами та не достатньо відповідають зовнішнім умовам, що в свою чергу впливає на результати побудови інноваційної політики підприємства та терміни її впровадження, а, отже, й на можливість інноваційного оновлення. Підприємства «новатори» повинні володіти сильним інноваційним потенціалом (особливо, достатньою матеріально-технічною його складовою), а для «послідовників» найбільш важливими є фінансова та ринкова складові потенціалу. Доведено, що для здійснення інноваційної діяльності необхідна наявність певного обсягу інноваційного потенціалу підприємства, від якого залежить вибір шляху інноваційного розвитку.

Удосконалено процедуру обґрунтування вибору шляхів інноваційного розвитку (табл. 2), яка, на відміну від існуючих, враховує властивості (сприйнятливості, реалізованості) інноваційного потенціалу підприємства для створення цілісної картини його інноваційного розвитку.

Двадцять п'ять елементів матриці інноваційних стратегій підприємства дають змогу ідентифікувати інноваційний потенціал підприємства та визначити варіанти рекомендованих інноваційних стратегій, що найбільше відповідають його можливостям. Для підприємств, що потрапили в квадрат із знаком питання, ситуація вимагає додаткового аналізу, оскільки відповідь для них неоднозначна.

У ході досліджень удосконалено методичні підходи до механізму використання інноваційного потенціалу промислового підприємства: обґрунтовано послідовність та

зміст етапів процесу використання інноваційного потенціалу, економічну сутність економіко-математичної моделі оцінювання інноваційного потенціалу з урахуванням зміни рівнів його властивостей (сприйнятливості та реалізованості) під впливом обраного шляху інноваційної діяльності. Отже, основні етапи механізму використання інноваційного потенціалу містять оптимізаційні блоки, що проілюстровано на структурно-логічній схемі алгоритму (рис. 2).

Отже, на першому етапі здійснюється визначення місії та завдань інноваційного розвитку з урахуванням ринкової позиції підприємства, його науково-технічної політики та стадії життєвого циклу продукції, що забезпечує збалансованість і загальну спрямованість діяльності підприємства. На другому етапі проводиться стратегічний аналіз умов розвитку підприємства. На третьому етапі — оцінюється інноваційний потенціал підприємства, що створює можливість узгодження місії, завдання і напрямку інноваційного розвитку підприємства із доступними ресурсами. Четвертий етап — визначення стратегії інноваційної діяльності відповідно до матриці інноваційних стратегій. П'ятий етап — розробка програми інноваційного розвитку підприємства, що відповідає обраному шляху розвитку. Шостий етап — побудова профілю інноваційної «зрілості» підприємства та його конкурентів. Сьомий етап — аналіз ефективності впроваджені програми інноваційного розвитку проводиться на базі результатів аналізу інноваційної «зрілості» підприємства та результатів оцінювання інноваційного потенціалу підприємства після впровадження інноваційної стратегії.

Якщо обраний й впроваджений інноваційний шлях розвитку не забезпечує виконання місії (тобто показник потенціалу після впровадження інноваційних заходів не змінився або знизився, а профіль інноваційної «зрілості» свідчить про погіршення стану підприємства у порівнянні з конкурентами або у динаміці) — запропонований шлях розвитку є не ефективним (не є оптимальним), отже необхідно переглянути інноваційні напрямки з урахуванням зміни обсягу інноваційного потенціалу.

Таким чином, з метою забезпечення розвитку підприємства відбувається формування оптимізаційних моделей використання інноваційного потенціалу. Розроблено модель оцінювання інноваційного потенціалу у вигляді математичних рівнянь, що забезпечують цей процес (обґрунтування яких наведено у другому розділі).

Використання викладеного удосконаленого механізму та запропонованих економіко-математичних моделей впроваджено у практиці інноваційного менеджменту, зокрема ТОВ «ТЕКМАШ», при обґрунтуванні вибору інноваційної стратегії. Керівництво ТОВ «ТЕКМАШ» вважає запропоновану стратегію доцільною через поліпшення фінансового стану підприємства, суттєве зниження ризиків та економію фінансових ресурсів. Реалізація наукових положень, висновків, рекомендацій та удосконаленого механізму, розроблених у ході досліджень і здійснених в умовах вітчизняних підприємств, підтвердила їх достовірність, практичне значення та ефективність при обранні конкретних шляхів удосконалення використання інноваційного потенціалу промислового підприємства.

Відповідно до матриці інноваційних стратегій підприємства з урахуванням властивостей (сприйнятливості

Таблиця 2

Матриця інноваційних стратегій підприємства з урахуванням складових його інноваційного потенціалу

Шкала		Сприйнятливості (S)				
		Дуже слабка $[0; \frac{k}{5}]$	Слабка $[\frac{k}{5}; \frac{2k}{5}]$	Середня $[\frac{2k}{5}; \frac{3k}{5}]$	Сильна $[\frac{3k}{5}; \frac{4k}{5}]$	Дуже сильна $[\frac{4k}{5}; k]$
Реалізованість (R)	Дуже сильна $[\frac{4k}{5}; k]$	? Додатковий аналіз	Розвиток	Переслідування	Наступ (атака)	Наступ (атака)
	Сильна $[\frac{3k}{5}; \frac{4k}{5}]$	Оборона (захист)	Захист ніші	Переслідування	Переслідування або наступ	Наступ (атака)
	Середня $[\frac{2k}{5}; \frac{3k}{5}]$	Імітація	Оборона (захист)	Розвиток	Захист або пошук	Переслідування
	Слабка $[\frac{k}{5}; \frac{2k}{5}]$	Імітація	Імітація або оборона	Оборона (захист)	Розвиток	Розвиток
	Дуже слабка $[0; \frac{k}{5}]$	Пошук	Створення	Імітація	Оборона (захист)	Пошук або атака



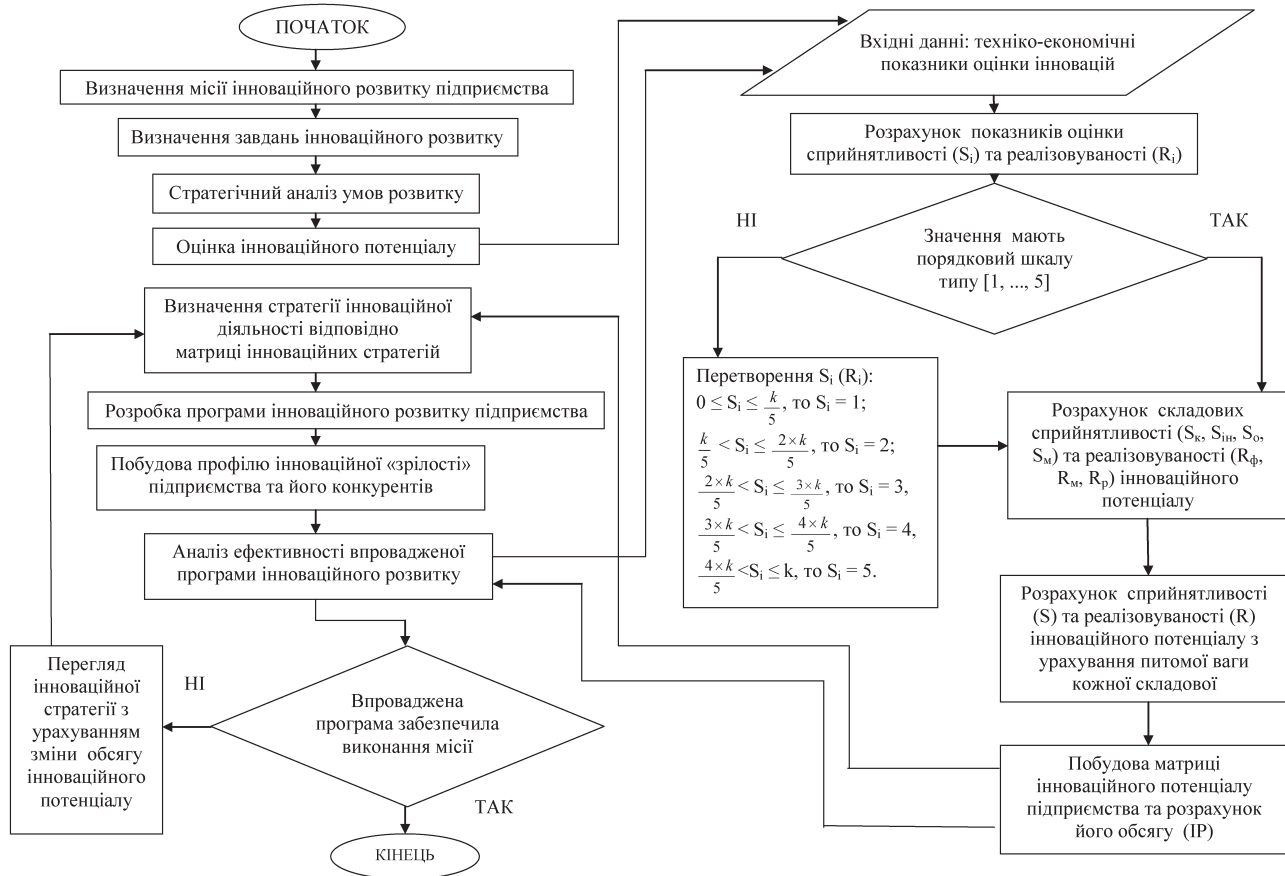


Рис. 2. Алгоритм використання інноваційного потенціалу задля забезпечення розвитку підприємства

вості й реалізованості) його інноваційного потенціалу отримуємо рекомендований шлях розвитку.

**Висновки.** Удосконалення використання інноваційного потенціалу промислового підприємства на основі виявлення та оцінки складу його провідних властивостей. (сприйнятливості та реалізованості) має суттєве значення для розвитку наукових основ економіки вітчизняних підприємств і практики удосконалення використання їх інноваційного потенціалу.

Аналіз і теоретичне узагальнення існуючих методичних засад формування та оцінювання інноваційного потенціалу на промисловому підприємстві дозволили зробити такі висновки:

економічні категорії «сприйнятливості» та «реалізованості» інноваційного потенціалу слід розглядати з позицій взаємозв'язку, бо вони є взаємозалежними, взаємодіють у процесі впровадження інновацій в єдиній системі використання інноваційного потенціалу і обумовлюють рівень використання ресурсів промислового підприємства;

для більш детального оцінювання інноваційного потенціалу підприємства та удосконалення його використання доцільно залучення системно-комплексного підходу, щодо класифікації його внутрішніх складових (властивостей), та показників їх оцінки; це потребує застосування декількох методів оцінки у комплексі (лінійної згортки, матричний, графо-аналітичний, якісних оцінок, економіко-математичних оптимізаційних методів).

Сучасний стан теорії та практики інноваційного менеджменту потребує подальшого наукового обґрунтування

кількісних характеристик таких параметрів як: сприйнятливості та реалізованості інноваційного потенціалу, що підвищить ефективність його використання на промисловому підприємстві. Для цього необхідно впровадження певної стратегії інноваційної діяльності з урахуванням зміни рівнів його властивостей (сприйнятливості та реалізованості). Ефективність впровадження інноваційного напрямку розвитку, як показали дослідження, необхідно визначати з урахуванням рівня властивостей (сприйнятливості, реалізованості) інноваційного потенціалу підприємства і на цій основі планувати заходи інноваційного розвитку.

Визначення інтегрального показника інноваційного потенціалу підприємства з урахуванням зміни рівнів його властивостей (сприйнятливості та реалізованості) та їх питомих ваг (що характеризує їх значущість для оцінювання) дає змогу підвищити обґрунтованість порівняння окремих підприємств (або підрозділів одного підприємства) за обсягом інноваційного потенціалу, дає представлення про динаміку його обсягу у часі, а також підвищити наукову обґрунтованість нормативів обсягу коштів, що спрямовуються на впровадження певної інноваційної стратегії.

У висновку слід відзначити, що при різноманітні стратегії інноваційної діяльності, інноваційний потенціал підприємства слід оцінювати за допомогою розробленої у ході досліджень економіко-математичної моделі, що на відміну від існуючих, ураховує зміни рівнів його властивостей (сприйнятливості та реалізованості), а також вплив на їх рівень обраної стратегії інноваційної діяльності. Розробка шляхів використання інновацій-

ного потенціалу промислового підприємства повинно спиратися на отриману у ході досліджень систему його оцінювання, яка передбачає формування та реалізацію оптимізаційних моделей з використанням запропонованого організаційно-економічного механізму.

Реалізація розроблених наукових положень, висновків і рекомендацій у процесі впровадження на вітчизняних промислових підприємствах підтвердила їх достовірність та доцільність використання. Наукові положення, висновки, рекомендації та розроблена на їх основі методика оцінювання інноваційного потенціалу з урахуванням зміни рівнів властивостей (сприйнятливості та реалізовуваності) під впливом обраної стратегії інноваційної діяльності рекомендуються для використання фінансово-економічними службами промислових підприємств, науково-дослідними організаціями, проектними інститутами, аудиторськими та консалтинговими компаніями.

### Література

1. Гречан А. П. Теоретичні засади визначення інноваційного потенціалу підприємства / А. П. Гречан //

Економіка та держава: Науково-практичний журнал. — 2005. — № 7. — С. 34–37.

2. Краснокутська Н. С. Потенціал підприємства: формування та оцінка / Н. С. Краснокутська. — Київ : Центр навчальної літератури, 2005. — 352 с.

3. Титов В. В. Прирост риночної стоимости производственной фирмы как оценка реализации ее инновационного потенциала // Инновационная фирма: теория и практика развития: сб. науч. тр. ; под ред. В. В. Титова, В. Д. Марковой. — Новосибирск : ИЭОПП СО РАН, 2011. — С. 4–13.

4. Багрова І. В. До питання визначення кола провідних складових інноваційного потенціалу промислового підприємства / І. В. Багрова, Т. І. Тищенко // Вісник економічної науки України. — 2011. — №2. — С. 14–18.

5. Тищенко Т. І. Методи розробки і вибору стратегії інноваційного розвитку підприємства / Т. І. Тищенко // Економіка: проблеми теорії та практики: зб. наук. пр. — Вип. 263: у 8 т. — Т. VII. / редкол.: А. А. Покотілов (гол. ред.) [та ін.]. — Д. : ДНУ, 2010. — С. 1942–1947.