

## ОРНАМЕНТАЛЬНІ ФРЕСКИ МИХАЙЛІВСЬКОГО ЗОЛОТОВЕРХОГО СОБОРУ

*Юрій Коренюк,  
Сергій Кот*

Найґрунтовнішим дослідженням малярського ансамблю Михайлівського Золотоверхого собору в Києві (1108–1113) на сьогодні лишається монографія академіка Віктора Лазарева, що з'явилася за тридцять років потому, як михайлівські мозаїки та фрески в 1934 р. було знято зі стін собору, а сам собор висаджено в повітря. Однак у ній розглядаються лише мозаїки<sup>1</sup>. Фрескове опорядження Михайлівського Золотоверхого собору детально не вивчалось ні за часів його існування, ні після знесення. Це пов'язано, очевидно, з тим, що михайлівські фрески після їх виявлення майже відразу були записані олійною фарбою і втратили свою автентичність. Розчистка фресок від записів здійснювалася вже тоді, як їх зняли зі стін, коли вони в змонтованому на нових основах стані як ізольовані зображення, чи їх фрагменти потрапили до різних музеїв<sup>2</sup>. Нині в деяких публікаціях представлені репродукції лише окремих зображень михайлівських фресок<sup>3</sup>.

Наша стаття присвячена найменш вивченій складовій частині малярського опорядження інтер'єру Михайлівського собору – його орнаментальним фрескам. До знесення Михайлівського собору про орнаменти в його розписах було відомо лише те, що в 1888 р. на двох передвітарних стовпах та на незначних ділянках торцевих стін трансепта було виявлено фрески, поміж яких, згідно з документами Адріана Прахова, що займався розчисткою їх від тинькових нашарувань, було розкрито 9 лицевих зображень, 2 великі хрести і 28 “образцов орнаментов”<sup>4</sup> (слід, очевидно, розуміти – 28 орнаментальних композицій або їх фрагментів). Проте жодне з письмових джерел, пов'язаних із відкриттям фресок у Михайлівському соборі, не містить описів відкритих орнаментальних мотивів, тим паче не дає інформації про розташування конкретних декоративних композицій<sup>5</sup>. А після того, як

усі фрески були записані олійною фарбою, про їх орнаменти ніхто не згадував і поготів.

Сьогодні єдиною підставою для реконструкції системи декоративних розписів Михайлівського собору є лише збережені світлини його інтер'єру, зроблені в період перших двох десятиліть ХХ ст., а також перед знищенням пам'ятки, під час демонтажу мозаїк та фресок. На цих світлинах усі фрески зафіксовано замальованими олійною фарбою. Однак, порівнюючи збережені фрескові зображення в їх теперішньому, розчищеному від олійних нашарувань стані, зі світлинами, на яких ці ж зображення представлені записаними, бачимо, що малюнок записів дуже близько, або й точно збігається з малюнком фрескових оригіналів, і це стосується не лише лицевих зображень, але й орнаментальних. Тож, орієнтуючись на розташування орнаментальних композицій, яке бачимо на світлинах, можемо зі значною мірою вірогідності встановити місцезнаходження в інтер'єрі собору більшості тих оригінальних фрескових фрагментів, які збереглися донині, а окремим із них можемо віднайти й точні місця, з яких вони були зняті. Відтак, знаючи розташування певної кількості орнаментальних фрагментів, можливо здійснити реконструкцію системи декоративних розписів Михайлівського собору, принаймні в межах тієї частини фрескового ансамблю, яка була відкрита в 1888 р.

Від виявлених у той період орнаментальних фресок до наших днів дійшло трохи менше двох третин – мається на увазі не площа розкритих тоді фресок (ця площа зараз точно не відома), а кількість фрагментів. Зі згаданих А. Праховим 28 “образцов орнаментов” до сьогодні збереглося 17 орнаментальних фрагментів, принаймні нам наразі відомо про існування саме такої їх кількості<sup>6</sup>. Хоча й це кількісне співвідношення умовне, оскільки окремі орнаменти, що до демонтажу були цілісними фризовими композиція-

ми, у ході знімання розділялися на частини, які потім були змонтовані на окремих основах, і зараз існують як ізольовані фрагменти. Окрім залишків оригінальних фресок, збереглося кілька копій, зроблених А. Праховим у 1888 р. з деяких фресок, ще до того, як вони були записані олійною фарбою. Серед останніх є три копії орнаментальних фресок<sup>7</sup>. На двох із них представлені орнаменти, які зацілилися і в оригіналах, на третій копії зафіксовано орнамент, від якого не дійшло жодного фрескового фрагмента, а на світлинах інтер'єру собору орнаментальний мотив, представлений на цій копії, зафіксовано у двох місцях. Слід зауважити, що на одній із таких світлин досить добре видно орнаментальний фриз, який у записаному стані подібний за своєю побудовою до деяких орнаментів, які фрагментарно збереглися, але відрізняється від них окремими деталями. Подібних деталей не знаходимо ні на збережених фресках, ні на копіях А. Прахова. Але є всі підстави вважати, що до руйнування собору фресковий варіант такого орнаменту існував також. Ця світлина, як і копія А. Прахова, на якій зафіксовано втрачений орнаментальний мотив, долучаються до збережених фрескових фрагментів і розглядаються в статті. На світлинах інтер'єру Михайлівського собору видно ще кілька написаних олійною фарбою орнаментів, побудова яких дає привід думати, що їх фрескові прототипи могли існувати, але на жодному з оригінальних фрескових фрагментів подібних їм композицій не збереглося, тому ці орнаменти тут не розглядаються.

У статті подається опис збережених частин орнаментальних фресок, кожен фрагмент в окремому параграфі. У заголовку параграфа дається назва орнаментального мотиву та визначається характер побудови його композиції, а також інформація про місце зберігання фрагмента – місто, назва музею, інвентарний номер, теперішні розміри фрагмента (розміри в просвіті облямування, спочатку вертикальний, потім горизонтальний). Текст параграфа складається з двох пунктів. У першому з них (пункт А) подається опис теперішнього стану фрагмента, у другому (пункт Б) встановлюється вірогідний первинний розмір орнаментальної

композиції, якій він належав, якщо є дані, то визначається його ймовірне або точне місце розташування в інтер'єрі (грань лопатки, чи стіна, висота розташування над рівнем підлоги, яка прив'язується до реєстрів лицевих зображень, що знаходилися на передвіттарних стовпах). Для орнаментів, які збереглися і в оригінальних фрескових фрагментах, і зафіксовані на копіях, у цьому ж пункті наводиться опис їх стану на момент відкриття фресок 1888 р.

Кожен параграф ілюстровано світлиною фрагмента в його нинішньому стані, а якщо збереглася його копія, то й світлиною копії (ці ілюстрації подано під заголовком “Фрагменти фрескових орнаментів та їх копії. Сучасний стан”). Ілюстрації оригінальних фрескових фрагментів мають ті ж номери, що й відповідні параграфи; копії нумеровані, як і їх оригінали, але з поміткою “копія”. Фрагменти, місцезнаходження яких в інтер'єрі визначене достеменно, або з певною вірогідністю, дублюються в додатковому блоці чорно-білих ілюстрацій, в якому світлини фрагментів в їх нинішньому вигляді доповнено світлинами, на яких вони зафіксовані в інтер'єрі собору (заголовок цих ілюстрацій: “Фрескові орнаменти в інтер'єрі собору”). Якщо в інтер'єрі зафіксовано кілька однакових орнаментів, то всі вони репродукуються. Для деяких фрагментів додатково наводяться їх збільшені вигляди в стані до демонтажу. Чорно-білі ілюстрації позначені двома номерами: перший з них відповідає номеру параграфа, другий – індексує порядок світлин: спочатку подається фіксація сучасного стану фрагмента, потім один, або кілька його виглядів у інтер'єрі собору. У кінці блоку чорно-білих ілюстрацій розміщено три світлини, на яких зафіксовані загальні види інтер'єру собору (вони нумеровані римськими цифрами). На першій світлині представлено обидва передвіттарні стовпи (час фіксації, вірогідно, початок ХХ ст.) (іл. I), на другій – південний передвіттарний стовп та південна торцева стіна трансепта (час фіксації 30-і роки ХХ ст., можливо, перед початком демонтажних робіт) (іл. II), на третій – обидва передвіттарні стовпи після завершення основної частини демонтажних робіт (не знятими на ній зафіксовано лише

кілька фрескових фрагментів) (іл. III). На цих світлинах відповідними номерами помічено місця, з яких були зняті ділянки орнаментальних фресок, місцезнаходження яких до демонтажу встановлене (на світлині періоду демонтажу (іл. III) на більшості цих місць видно вже оголені ділянки мурування). Однакові орнаментальні композиції, розташовані в різних місцях інтер'єру, позначено однаковими номерами, а окремі місця – двома або й трьома номерами зі знаками запитання, коментарі щодо можливих варіантів розташування збережених фрагментів в таких місцях наводяться в текстах параграфів. Останньою ілюстрацією є картограма (іл. IV) з розгортками граней лопаток передвітарних стовпів та торцевих стін трансепта, на яких представлені прориси описаних нами орнаментальних композицій. Прориси розміщено лише в тих місцях, де їх видно на світлинах, частини орнаментальних композицій, які знаходяться в глибокій тіні або перекриті іконостасом, намічено лише вірогідними контурами облямувань, без відтворення орнаментального малюнка (збережені орнаментальні фрагменти, мотиви яких на світлинах не зафіксовані, а їх місцезнаходження в інтер'єрі не відоме, на картограмі не представлені). Для наочності на цій же картограмі відтворено й збережені до сьогоднішніх днів фрескові зображення (нами вони не розглядаються), пунктирними лініями позначено рівні реєстрів лицевих зображень, щодо яких визначаються місця розташування орнаментальних композицій. На картограмі місця демонтованих орнаментальних ділянок позначено так само, як і на світлинах загальних видів інтер'єру.

**1. Фриз ромбів із вписаними пальметками квітково-листяного типу, які мають круглі та овальні пелюстки** (іл. 1; 1.1)

Новгород (Російська Федерація), НДОМЗ, інв. 10927. Розмір (1,25 x 0,54) м.

**А)** На знятій ділянці збереглося три повні ромби, що дотикаються кутами один до одного, четвертий ромб перетинається смугою торцевого облямування й виглядає як трикутник. У проміжках між ромбами розміщено пальметки, такі як у ромбах, але зрізані наполовину. Торцеве облямування збереглося на повну ширину, за ним знаходиться

незначна ділянка орнаментального поля сусіднього фриза (або цокольної панелі, на цьому полі не збереглося залишків орнаментального малюнка). Протилежний торець фрагмента є обрізом, що виник у ході демонтажу. Стан тинькової основи та фарбового шару задовільний.

**Б)** У записаному стані такий орнамент зафіксовано світлиною на західній боковій грані південної лопатки північного передвітарного стовпа на рівні третього реєстру (іл. 1.2; I; IV). Повної висоти орнаментального фриза, який знаходився в цьому рівні, на світлині не видно, позаяк усю його нижню ділянку перекрито іконостасом. Торцева частина, яка збереглася на фрагменті, є нижньою, про що свідчить форма пальметок, тож місця, з якого було знято даний фрагмент, на світлині не зафіксовано (верхня частина фриза, яку добре видно на світлині, втрачена, оскільки жодного іншого фрагмента з таким орнаментом не збереглося).

**2. Фриз ромбів із вписаними пальметками квірково-листяного типу, які мають круглі та загострені пелюстки** (іл. 2; 2.1) \*

С.-Петербург, ДРМ, інв. ДРЖ 2114. Розмір (1,12 x 0,64) м в облямуванні \*\*, вірогідний розмір у просвіті облямування (0,98 x 0,50) м.

**А)** На знятій ділянці знаходяться два повністю збережені ромби, що дотикаються кутами один до одного. У проміжках між ромбами розміщено пальметки, такі як у ромбах, але зрізані наполовину. Один із ромбів торкається кутом торцевого облямування, що збереглося невеликою смужкою. Протилежний торець фрагмента є обрізом, що виник у ході демонтажу. Відомостей про стан тинькової основи немає.

**Б)** У записаному стані такий орнамент зафіксовано світлиною на західній боковій грані північної лопатки південного передвітарного стовпа на рівні третього реєстру (іл. 2.2; I; II; III; IV). Повної висоти орнаментального фриза, який знаходився в

\* Цей фрагмент авторам не вдалося оглянути й обміряти. Його опис зроблено на підставі світлини, розміщеної на музейній картці обліку в ДРМ. Ксерокс із цієї світлини використано як ілюстрацію.

\*\* Розмір за даними картки обліку в ДРМ.

цьому рівні, на світлинах не видно, оскільки його нижню ділянку перекрито іконостасом. Торцева частина, яка збереглася на фрагменті, є верхньою, про що свідчить форма пальметок. Відповідно два ромби, які збереглися на фрагменті, зафіксовано світлинами (іл. 2.2; I; II).

### **3. Фриз трикутників із вписаними трипелюстковими напіврозетками квітково-листяного типу** (іл. 3; 3.1)

Новгород (Російська Федерація), НДОМЗ, інв. 10928. Розмір (1,08 x 0,50) м.

**А)** У центрі знятої ділянки повністю зберігся один трикутник, два інші трикутники з обох торців зруйновані великими випадками тиньку, які складають до 20% загальної площі фрагмента. Випади зашпакльовані гіпсом. Фарбовий шар на збережених ділянках тиньку знаходиться в задовільному стані.

**Б)** У записаному стані такі орнаменти зафіксовано світлинами різного часу у трьох місцях: на північній боковій грані західної лопатки південного передвітарного стовпа (з боку арки головного вітаря), на рівні третього регістру і на тій же грані на рівні четвертого регістру, а також на південній стіні трансепта біля лопатки вітарної арки південного приділу в п'ятому регістрі (іл. 3.2, 3.3; II; III; IV). Висота фриза, який знаходився на лопатці стовпа в четвертому регістрі, становила 2,50 м (відстань між двома карнизами, які облямовували зверху і знизу четвертий регістр), цей фриз на світлинах видно на повну висоту. Повної висоти фриза, який знаходився на рівні третього регістру, на світлинах не видно, позаяк його нижня частина перекривалася іконостасом (іл. 3.2; II). Не видно повної висоти і того фриза, який знаходився на південній стіні трансепта на рівні п'ятого регістру, бо верхня його половина затінена (іл. 3.3; II). Якому з перерахованих фризів належить даний фрагмент, не відомо, тому на світлинах та на картограмі всі вони позначені його номером зі знаком запитання (іл. II; III; IV).

### **4. Фриз трикутників із вписаними трипелюстковими напіврозетками квітково-листяного типу** (іл. 4; 4.1)

Київ, ДІАЗ "СК", інв. ТЗ-2112. Розмір (0,75 x 0,50) м.

**А)** На знятій ділянці один трикутник зберігся повністю, другий перетнуто посередині торцевим облямуванням, а з протилежного торця знаходиться трикутник, обрізаний при демонтажі. Торцеве облямування (верхнє, чи нижнє, не відомо) збереглося вузькою смужкою. Стан тинькової основи задовільний. Фарбовий шар значною мірою змитий на всій площі фрагмента.

**Б)** За загальною композиційною побудовою цей орнамент аналогічний до попереднього (див.: № 3). Водночас на обох фрагментах існують відмінності у формі пелюсток та їх забарвленні, а також у пропорціях трикутників і пофарбуванні їх тла. Ці відмінності свідчать про те, що обидва фрагменти є частинами різних фризів. Однак на світлинах, де орнаменти такої побудови зафіксовані в записаному стані (іл. 3.2, 3.3), відмінностей між ними не видно, тому для цього фрагмента визначаються ті самі місця вірогідного розташування, що й для попереднього, і на світлинах інтер'єру та на картограмі ці місця позначено також номером даного фрагмента зі знаком запитання (іл. II; III; IV).

### **5. Фриз кіл із вписаними пальметками квітково-листяного типу і півпальметками у проміжках між колами** (іл. 5; 5.1)

Київ, ДІАЗ "СК", інв. ТЗ-2114. Розмір (1 x 0,45) м.

**А)** На знятій ділянці знаходяться два повні кола і з кожного торця по колу, обрізаному при демонтажі. Тиньковий шар дуже порушений, з широкими тріщинами й численними випадками, зашпакльованими гіпсом. Фарбовий шар частково змитий.

**Б)** У записаному стані такий орнамент зафіксовано світлиною періоду демонтажу. Його видно на західній боковій грані північної лопатки північного передвітарного стовпа, яка виходить у арку вітаря північного приділу на рівні четвертого регістру (між двома карнизами) (іл. 5.2; III; IV). На момент фотофіксації в цьому місці знаходився ще не демонтований орнаментальний фриз, який складався з шести кіл. У верхній частині фриза зафіксовано проміту від олійного запису світлу ділянку (іл. 5.3). Розмір збереженого фрагмента складає трохи більше однієї третини первинної висоти цього фриза,

яка становила 2,50 м (відстань між двома карнизами, які облямовували зверху і знизу четвертий регістр).

**6. Фриз кіл із вписаними пальметками квітково-листяного типу і бутонами у проміжках між колами** (іл. 6; 6.1)

Новгород (Російська Федерація), НДОМЗ, інв. 10929. Розмір (1,45 x 0,43) м.

**А)** На знятій ділянці знаходяться два повні кола і з кожного торця по колу, обрізано му при демонтажі. Уздовж одного з бокових країв – великий випад тиньку, який частково руйнує одне з кіл. Фарбовий шар місцями напівзмитий, існують луцення.

**Б)** У записаному стані цей орнамент зафіксовано світлою періоду демонтажу. Його ще не знятий фрагмент видно на західній боковій грані північної лопатки північного передвітарного стовпа, яка виходить у арку вітваря північного приділу на рівні межі третього та другого регістрів (іл. 6.2; III; IV). На момент фотофіксації він зберігся в межах того фрагмента, який дійшов і до сьогодні (іл. 6.3). Зважаючи на розміщення цього фрагмента, можна зробити припущення, що орнаментальний фриз, якому він належав, проходив суцільною смугою, яка займала висоту третього та другого регістрів лицевих зображень.

**7. Фриз кіл, заповнених стрічково-рослинними елементами (білі стрічки на різнобарвному тлі)** (іл. 7; 7.1)

Новгород (Російська Федерація), НДОМЗ, інв. 10930. Розмір (0,90 x 0,45) м.

**А)** На знятій ділянці повністю збережено два кола і незначна частина третього, зрізаного при демонтажі. З протилежного боку частково збереглося торцеве облямування. Білі смуги стебел збереглися задовільно, а ділянки різнобарвного тла майже повністю втрачені.

**Б)** Місцезнаходження цього фрагмента до демонтажу точно визначається за світлинами. Він становить частину орнаментального фриза, розташованого на західній боковій грані північної лопатки південного стовпа у четвертому регістрі, розташованому між двома карнизами (іл. 7.2; I; II; III; IV). Висота фриза становила 2,50 м (відстань

між двома карнизами, які облямовували зверху і знизу четвертий регістр), по його довжині розташовувалося п'ять кіл. За світлою можна визначити, що торцеве облямування, яке частково збереглося на фрагменті, було верхнім (іл. 7.2). Розмір знятої ділянки становить трохи більше третини первинної висоти. При демонтажі фриз поділили на дві частини, які потім змонтували на різних основах (див.: № 8).

**8. Фриз кіл, заповнених стрічково-рослинними елементами (білі стрічки на різнобарвному тлі)** (іл. 8; 8.1)

Київ, ДІАЗ “СК”, інв. ТЗ-2113. Розмір (0,74 x 0,46) м.

**А)** На знятій ділянці збереглося одне повне коло й половина другого, обрізаного при демонтажі (можливо, зруйнованого після демонтажу, а потім обрізаного). Зберігся залишок торцевого облямування. Стан тинькової основи задовільний. Білі смуги стебел збереглися задовільно, а ділянки різнобарвного тла майже повністю втрачено.

**Б)** Цей фрагмент є нижньою частиною орнаментального фриза (іл. 7.2), верхня ділянка якого описана попереду (див.: № 7). За світлою можна визначити, що залишок торцевого облямування, який зберігся на даному фрагменті, є нижнім торцем фриза.

**9. Фриз трикутників, заповнених стрічково-рослинними елементами (білі стрічки на різнобарвному тлі)** (іл. 9, 9 копія; 9.1)

Київ, ДІАЗ “СК”, інв. ТЗ-2111. Розмір (1,53 x 0,40) м.

**А)** На знятій ділянці збереглося три майже повні трикутники. У середній частині ділянки видніються численні тріщини з досить великими випадками тиньку. Білі смуги стебел збереглися задовільно, а деякі ділянки різнобарвного тла напівзмиті, або втрачені повністю.

**Б)** Невелику ділянку тиньку із залишком такого орнаменту зафіксовано світлою періоду демонтажу на північній боковій грані західної лопатки північного передвітарного стовпа, яка виходить у арку вітваря північного приділу на рівні межі між другим та третім регістрами. Зверху та знизу цього фрагмента на лопатці – ділянки оголеного

мурування (іл. 9.2; III; IV), а фрагмент орнаменту, який лишився на лопатці, дуже незначний (іл. 9.3). Цю частину орнаменту було знято, очевидно, з однієї з тих ділянок, які зафіксовані на світлині вже оголеними. Фрагментів з орнаментами подібної побудови збереглося ще два (див: № 10, 11). Позаяк інших місць з такими орнаментами на світлинах не зафіксовано, то на загальних видах інтер'єру та на картограмі номери всіх цих фрагментів зі знаками запитання розташовуються на означеній лопатці у двох місцях: вище та нижче незнятого фрагмента, який видно на світлині (іл. III; IV).

Стан орнаменту до запису визначається за копією (іл. 9 копія) (НЗ "СК", інв. КЖ 58), розмір якої (2,66 x 0,47) м. Висота копії значно більша, ніж збереженого фрагмента. Фарбовий шар на копії зафіксовано в дещо кращому стані, ніж сучасний. Тріщини та випадки тиньку, які зараз можна бачити на фрагменті, копією не зафіксовано.

#### **10. Фриз трикутників, заповнених стрічково-рослинними елементами (білі стрічки на різнобарвному тлі)** (іл. 10; 10.1)

Київ, ДІАЗ "СК", інв. ТЗ-1497. Розмір (1,33 x 0,48) м.

**А)** На знятій ділянці збереглося два повні трикутники. Біля одного з кутів — випад тиньку (зашпакльований і затонований). Білі смуги стебел збереглися задовільно, а деякі ділянки різнобарвного тла напівзмиті, або втрачені повністю.

**Б)** За побудовою, малюнком і пофарбуванням тла цей орнамент аналогічний до попереднього (див.: № 9) і міг бути знятий з тієї ж лопатки. У такому разі він має складати частину того ж орнаментального фриза, якій належить і попередній фрагмент, але стверджувати це з остаточною певністю немає підстав, бо на даному фрагменті стрічки-стебла виглядають дещо тоншими. Але на світлині інтер'єру та на картограмі номер цього фрагмента зі знаком запитання розташовано на ділянках, позначених номером і попереднього фрагмента (іл. III; IV).

#### **11. Фриз трикутників, заповнених стрічково-рослинними елементами (білі стрічки на різнобарвному тлі)** (іл. 11; 11.1)

Київ, ДІАЗ "СК", інв. ТЗ-1498. Розмір (0,96 x 0,47) м.

**А)** На знятій ділянці збереглося півтора трикутника. Торцеві облямування відсутні. По всій площі фрагмента – тріщини, а фарбовий шар – у напівзмитому і змитому стані.

**Б)** За побудовою і малюнком орнамент аналогічний до двох описаних попереду (див.: № 9,10). Однак цей фрагмент не можна розглядати, як частину того ж орнаментального фриза, якому, можливо, належать два попередні фрагменти, оскільки він має інше пофарбування тла (тут воно жовто- та червоно-вохристе, а на двох попередніх ділянках воно зелене та блакитне). Але тому, що в інших місцях подібного орнаменту світлинами не зафіксовано, на загальних видах інтер'єру та на картограмі номер даного фрагмента зі знаком запитання умовно розташовано в тих же місцях, що й номери двох попередніх фрагментів (іл. III; IV).

#### **12. Фриз стрічково-рослинного орнаменту, сформований стрічками, які утворюють мигдалеподібну форму (білі стрічки на різнобарвному тлі)** (іл. 12; 12.1)

Новгород (Російська Федерація), НДОМЗ, інв. 10931. Розмір (0,65 x 0,52) м.

**А)** На знятій ділянці збереглася частина форми, що нагадує мигдалеподібний медальйон, заповнений закрученими галузками та пагонами. З одного боку фрагмент обрізаний при демонтажі, з протилежного існує великий випад тиньку. Білі смуги стебел збереглися задовільно, а деякі ділянки тла напівзмиті.

**Б)** На відомих світлинах інтер'єру собору такого орнаменту чітко не зафіксовано ніде. Лише на одному з відбитків подібний мотив видно (під гострим кутом) на південній бічній грані західної лопатки північного стовпа з боку арки головного вівтаря, у четвертому регістрі між двома карнизами (іл. 12.2). На світлинах, зроблених після завершення демонтажу, на вказаній площині над нижнім карнизом зафіксовано зняту ділянку, подібну за розміром до даного фрагмента (у статті ця світлина не репродукується). На світлині та на картограмі вірогідне місце розташування цього фрагмента позначено його номером зі знаком запитання (іл. I; IV).

**13. Фриз стрічково-рослинного орнаменту (білі стрічки на різнобарвному тлі), композиційна побудова не визначена** (іл. 13; 13.1)

Київ, НЗ "СК", інв. МЖ 186. Розмір (1,22 x 0,48) м.

**А)** На знятій ділянці залишки фарбового шару займають не більше 5% площі. Сліди малюнка свідчать, що це був орнамент, вірогідно, з білими стеблами, розташованими на кольоровому тлі. Простежуються контури медальйона мигдалеподібної конфігурації та сліди галузок, що відходять від медальйона. Тинькова основа має зашпакльовані втрати.

**Б)** Можна зробити припущення, що цей фрагмент міг розташовуватися на торцевій стіні трансепта біля лопатки південного віттаря в четвертому регістрі, де світлинами зафіксовано написаний олійною фарбою орнаментальний фриз, який складається із мигдалеподібних медальйонів, у проміжках між якими розміщено пальметки, бокові пелюстки яких розходяться в боки у вигляді галузок (іл. II). На світлині та на картограмі це місце умовно позначено номером даного фрагмента зі знаком запитання (іл. II; IV) (на картограмі позначені лише контури облямування цього фриза без відтворення орнаментального малюнка).

**14. Стрічково-рослинний орнамент (темні стрічки на світлому тлі), композиційна побудова не визначена** (іл. 14)

Київ, ДІАЗ "СК", інв. ТЗ-2116. Розмір (0,97 x 0,47) м.

**А)** На знятій ділянці збереглися блакитні (зараз переважно темно-сірі) стебла, розташовані на світлому тлі чистого тиньку, які, вигинаючись спіралями, утворюють серцеподібну форму (що заціліла фрагментарно). Жодної смуги облямування не збереглося, загальна композиційна побудова орнаменту з певністю не визначається.

**Б)** Розташування в інтер'єрі й первинний розмір не відомі.

**15. Стрічково-рослинний орнамент (темні стрічки на світлому тлі), композиційна побудова не визначена** (іл. 15)

Київ, ДІАЗ "СК", інв. ТЗ-2115. Розмір (0,70 x 0,50) м.

**А)** Збереглися залишки орнаменту, аналогічні до описаних на попередньому фрагменті (див.: № 14). Жодної смуги облямування не збереглося, загальна композиційна побудова орнаменту не визначається.

**Б)** Виходячи з того, що орнаментальні елементи на цьому фрагменті аналогічні до тих, які збереглися на попередньому, можна припустити, що обидва вони є залишками однієї орнаментальної композиції, розташування якої в інтер'єрі не відоме.

**16. Фриз чарунок з рослинними елементами** (іл. 16)

Київ, НЗ "СК", інв. МЖ 183. Розмір (0,8 x 0,48) м.

**А)** На фрагменті фриза орнаментальне поле заповнено схрещеними білими смугами, що утворюють ромбоподібні чарунки з кольоровим тлом, у кожній із яких знаходиться трилисник або галузка з пелюсткою. Фрагмент складено з уламків тиньку, між якими значні тріщини із втратами, які зашпакльовано. Фарбовий шар напівзмитий на значній площі.

**Б)** Розташування в інтер'єрі і первинний розмір не відомі.

**17. Фриз городчатих хрестів** (іл. 17, 17. копія; 17.1)

Київ, ДІАЗ "СК", інв. ТЗ-14199. Розмір (1,77 x 0,25) м.

**А)** На знятій ділянці збереглося вісім городчатих (ступінчастих) хрестів і на кожному торці – частина хреста, обрізаного при демонтажі. Тинькова основа в задовільному стані. Фарбовий шар напівзмитий.

**Б)** У записаному олійною фарбою стані орнаментальний фриз із хрестів зафіксовано світлинами на західній боковій грані лопатки на південній стіні трансепта (південна лопатка арки віттаря південного приділу) на рівні, що відповідає третьому регістру лицевих зображень і продовжується далі вниз (усієї довжини фриза на світлині не видно) (іл. 17.2; II; IV).

Стан орнаменту до запису визначається за копією (іл. 17 копія) (НЗ "СК", інв. КЖ 127), розмір якої (2,43 x 0,30) м. Вона помітно більша за висотою збереженого фрагмента. Фарбовий шар на копії зафіксовано дещо кращим, ніж його сучасний стан.

**18. Фриз, сформований стрічками жовтого та зеленого кольору, які хвилеподібно вигинаються, утворюючи мигдалеподібні форми** (іл. 18 копія; 18.1 копія)

**А)** Фресковий оригінал не зберігся. Орнамент зафіксовано копією, виконаною А. Праховим. Київ, НЗ “СК”, інв. КЖ 59. Розмір (2,23 x 0,53) м.

На копії зображено фриз, сформований двома зеленими і двома жовтими стрічками, розташованими на світлому тлі (очевидно, чистий тиньк). Стрічки, хвилеподібно вигинаючись, утворюють ряд зелених і жовтих мигдалеподібних форм, які накладаються одна на одну (жовті стрічки перекривають зелені). У місцях схрещення двох зелених та двох жовтих стрічок зображені ромбоподібні форми, на кутах яких виникають невеликі трилисники з пелюстками сірого (блакитного?) кольору. На обох торцях фриза зафіксовано втрати фарбового шару і, можливо, випадки тиньку.

**Б)** У записаному стані такі орнаменти на світлинах різного часу видно у двох симетрично розташованих місцях: на південній боковій грані західної лопатки північного вітарного стовпа, на рівні п'ятого регістру (іл. 18.2; I; IV) і на тому ж рівні на північній боковій грані західної лопатки південного вітарного стовпа (іл. 18.3; II; IV) (обидві грані виходять в арку головного вітаря). Орієнтовна висота цих орнаментальних фризів на обох лопатках сягала 2, 50 м, або була трохи більша (так вони виглядають на світлинах).

**19. Фриз ромбів із вписаними розетками квітково-листяного типу** (іл. 19)

**А)** Фресковий оригінал не зберігся. Орнамент зафіксовано лише світлинами.

**Б)** Орнамент розташовувався на західній боковій грані південної лопатки північного вітарного стовпа, на рівні четвертого регістру, між двома карнизами (іл.: 19; I; IV). Висота фриза становила 2,50 м (відстань між двома карнизами, які облямовували зверху і знизу четвертий регістр), у цьому проміжку вміщалося п'ять повних ромбів, а шостий (нижній) був наполовину зрізаний торцевим облямуванням.

Узагальнюючи розглянутий матеріал, можемо виділити в збережених залишках ми-

хайлівських декоративних розписів дві основні групи рослинних орнаментів. Одна з них представлена фрагментами № 1–6, а також орнаментом, який у фресковому оригіналі до сьогодні не зберігся, а зафіксований лише на світліні № 19. Основними елементами цих орнаментів є пальметки у вигляді розкритих квітів, бутони, центричні розетки і напіврозетки, які складаються з круглих, овальних і загострених на кінцях пелюсток різного розміру. У фризових композиціях названі елементи поєднуються з геометричними формами, утвореними тонкими стеблами. Це ряди з'єднаних кутами ромбів із вписаними пальметками у формі квітів, у проміжках між якими розташовано такі ж квіти, наполовину зрізані (№ 1, 2), або із вписаними центричними розетками і напіврозетками в проміжках (№ 19). Фризи № 3, 4, що заціліли невеликими ділянками, утворені трикутниками із вписаними напіврозетками. На фрагментах № 5–6 пальметки у формі квітів заповнюють ряди кіл. В одному з них (№ 5) у проміжках між колами розміщено трипелюсткові піврозетки, у другому – бутони (№ 6). Колористичне вирішення деталей усіх цих орнаментів схоже. Пелюстки квітів та розеток написані блакитними, насиченими зеленими та червоними фарбами, блакитним кольором промальовані всі стебла (зараз вони виглядають переважно сірими через втрату ляпіс-лазурного барвника). Для тла цих орнаментів використовувалося поєднання жовтого й білого, або жовтого й світло-зеленого кольорів, якими фарбувалися ромби чи кола і навколишній простір. На фрагменті № 3 чергуються трикутники з тлом світло-зеленого відтінку й свинцевим суриком, який спершу мав яскраво-оранжевий колір, а зараз почорнів. У місцях, де фарбовий шар зберігся задовільно, на деяких пелюстках видно дрібні деталі у вигляді білильних мазків, які нагадують стилізовані тичинки квітів, усі стебла попервах також були промальовані по центру тонкою білильною смужкою, а по одному з країв підкреслювалися чорною лінією.

Такий тип орнаменту представлено і в михайлівських мозаїках. Це широкий фриз, який пролягав під зображенням Євхаристії в апсиді та постатями апостолів на стінах ві-



ми<sup>8</sup>. Пелюстки квітів в мозаїці за формою подібні до тих, що існують у фресках, але стилістично мозаїчний варіант цього орнаменту помітно відрізняється від фрескових. Не будемо зосереджуватися на композиційних відмінностях, зумовлених тим, що в мозаїці – це горизонтальний фриз, а збережені фрескові зразки представлені лише вертикальними орнаментами; відзначимо те, що конфігурація мозаїчних квітів істотно відрізняються, і в загальній орнаментальній структурі вони виглядають крупнішими й монументальнішими, ніж у фресках. Окрім того, на протигагу фрескам, де в забарвленні орнаментальних деталей превалюють світлі й насичені відтінки, у мозаїці квіти набрані темними тонами смальти з активними чорними контурними підкресленнями, які на суцільному жовтому тлі виділяються різкими контрастами.

Спрощений варіант орнаменту подібного типу представлено фрагментом мозаїчного фриза, який облямовував південну вертикальну сторону Євхаристії (знаходився на уступі між півколом апсидної стіни та південною стіною віми)<sup>9</sup>. У цьому орнаменті квіти з трьома або п'ятьма овальними пелюстками червоного й зеленого кольорів зображені на кінцях закручених спіралями паростків, які відгалужуються від хвилястого стебла, викладеного чорною смальтою на золотому тлі.

Друга група фрескових рослинних орнаментів представлена фрагментами № 7–15, де основним морфологічним елементом є стрічка-стебло, яка, розгалужуючись та вигинаючись, утворює паростки з пелюстками та квіти стилізованої форми. З колористичного погляду ці орнаменти поділяються на два різновиди. В одному з них стрічка промальована білими по чистому тиньку, який у проміжках між вигинами білої стрічки фарбується різними кольорами, це зразки № 7–12. Таким, очевидно, був і залишок орнаменту із майже повністю змитим фарбовим шаром, на якому видно лише незначні контури світлих стебел (№13). В іншому колористичному варіанті стрічки промальовано темною фарбою на світлому тлі чистого тиньку, який лишається незафарбованим. Збереглося всього два фрагменти такого орнаменту (№14, 15), які, вірогідніше, є

рештками однієї композиції. У стрічкових орнаментах, як і в попередній групі орнаментальних композицій, рослинні елементи часто поєднуються з геометричними. Зразки № 9–11 є частинами фризів, сформованих трикутниками, заповнених стеблами, які, симетрично вигинаючись, утворюють вставлені одна в одну арки з пагонами та квітами по центру. Зразки № 7, 8 є верхньою та нижньою ділянками одного фриза, що визначається за світлиною, зробленою до демонтажу. Цей фриз складається з ряду кіл, зв'язаних невеликими петлями, заповнених серцеподібними формами та стилізованими квітами й галузками. Останній достатньо збережений зразок орнаменту з білими стрічками становить невеликий фрагмент фриза, сформованого двома стеблами, які, симетрично вигинаючись, утворювали, очевидно, ряд мигдалеподібних форм, заповнених галузками та квітами. Ділянки тла між галузками тут частково зберегли насичене зелене, червоно-вохристе та жовтовохристе пофарбування. Деталі орнаменту на двох уламках тиньку (№ 14, 15) промальовані по чистому тиньку чорною фарбою, яка потім була наведена блакитним ляпіс-лазуром (нині майже повністю осипався). На цих фрагментах збереглися частини серцеподібних форм та загнутих спіралями пагонів, але загальна композиційна побудова тут з певністю не визначається.

Орнамент на фрагменті № 16 в сенсі технічного виконання можна вважати різновидом групи з білими стрічками, розташованими на різнобарвному тлі, але за своєю побудовою він відрізняється від них принципово. Це фриз, заповнений схрещеними навкіс білими смугами, які утворюють решітку ромбоподібних чарунок, тло яких пофарбоване ляпіс-лазуром та жовтою вохрою. Рослинні елементи тут обмежено зображеннями невеличких закручених галузок чи трилисників, намальованих білими в кожній чарунці. Тож загалом цей орнамент, радше, скидається на геометричний, ніж на рослинний.

Останній михайлівський орнамент, який дійшов донині у фресковому оригіналі (№ 17), не належить до групи рослинних. Він являє собою ряд ступінчастих (городча-

тих) хрестів, у проміжках між якими симетрично розташовані ступінчасті пірамідки. Хрести забарвлено сірувато-рожевим кольором (можливо, суміш вохри з чорною фарбою, а можливо, кіновар, яка втратила свій яскравий червоний колір), а бокові пірамідки – зелені. Проміжки між пірамідками та хрестами зафарбовані білилами і виглядають як ступінчасті кринольовані смуги.

Аналізуючи зображений на копії А. Прахова орнамент, який у фрескових фрагментах не зберігся (№ 18), доходимо висновку, що його стрічки було промальовано жовтою та зеленою фарбами, найвірогідніше, по чистому тиньку, використаному як світле тло. Тож з технічного погляду він був подібний до орнаментів з чорними (блакитними) пагонами, промальованими на тлі чистого тиньку (№ 15, 16). Але його принциповою відмінністю є те, що вигнуті дугами жовта та зелена смуги не розгалужуються й не утворюють пагонів та пелюсток, як у інших орнаментів стрічкового типу. Вони накладаються одна на одну, утворюючи мигдалеподібні форми, які ніби переплітаються. Незначними рослинними доповненнями тут є лише трилисники, намальовані сірою фарбою.

Більшість мотивів та композиційних побудов, які трапляються на збережених фрагментах фресок Михайлівського собору, входять до репертуару поширених зразків, що застосовувалися в малярському опорядженні храмових інтер'єрів Візантії та Київської Русі. Серед них найрозповсюдженішим є орнамент стрічково-рослинного типу (№ 7–15). Елементарною формою цього орнаменту, до якої можуть бути зведені найскладніші його утворення, є стебло з боковою загнутою галузкою. Багаторазово повторені на вигнутому стеблі такі галузки утворюють найчастіше вживаний у цьому орнаменті мотив “лози”, яка може безмежно ускладнюватися додатковими вигинами та пальметками, утвореними петлями тих самих галузок. Мотив стилізованої лози, як відзначають дослідники, використовувався і в ілюмінованих рукописах, і в монументальному малярстві на всіх етапах розвитку живопису візантійського кола<sup>10</sup>. У матеріалах розкопок Десятинної церкви в Києві (989–996) залишки стрічкових орнаментів

складають одну з найчисельніших груп фрагментів<sup>11</sup>. У Софійському соборі в Києві<sup>12</sup> стрічково-рослинні орнаменти наявні як у мозаїках<sup>13</sup>, так і у фресках. В останніх кількості декоративних композицій, де вони застосовані, перевершує всі інші різновиди орнаментів, причому тут вони утворюють не лише фризи, а й композиції килимового типу. Як і в Михайлівському соборі, у Софії це в основному орнаменти з білими стрічками на різнобарвному тлі, орнаменти з чорними стрічками на тлі чистого тиньку застосовуються тут обмежено й переважно лише в лутках вікон та дверей. Поряд із найпростішими варіантами цього орнаменту в Софійському соборі представлені й складні побудови, утворені рядами трикутників або кіл, чи мигдалеподібних та серцеподібних медальйонів, заповнених пагонами й пальметками<sup>14</sup>, які загалом подібні до варіантів, що збереглися у фресках Михайлівського собору. Фрагменти переважно саме такого орнаменту дійшли до наших днів від розписів храмів Києва другої половини XI ст., в яких збереглися композиції, утворені трикутниками<sup>15</sup>. Такі ж орнаменти збереглися і в Михайлівській церкві в Острі (рубіж XI–XII ст.), У лутках вікон тут використано мотив лози<sup>16</sup> та трикутники, а ділянки стін перед апсидою прикрашають ряди великих ромбів, заповнених спіралями закручених галузок<sup>17</sup>. У розписах першої чверті XII ст. соборів Новгород (Російська Федерація) також панують орнаменти цього типу. У композиціях, які тут найчастіше застосовуються (різні варіанти “лози” та фризи трикутників), часто трапляються мигдалеподібні й серцеподібні форми, а круглі медальйони відсутні. У Новгороді частіше бачимо орнаменти, промальовані чорною або червоною чи зеленою фарбами по чистому тиньку, які тут використовуються поряд з орнаментами, де білі стебла розташовані на кольоровому тлі<sup>18</sup>.

Характеризуючи стиль виконання таких орнаментів у Михайлівському соборі, слід зауважити, що в них білі стрічки та пагони майже вдвічі тонші, ніж в аналогічному варіанті орнаментів Софії Київської та багатьох інших пам'яток. Окрім того, у Софії білі стрічки майже скрізь по контуру підкреслено чорною лінією, що є розповсюдженим варі-

антом їх виконання у фресках. Щодо михайлівських орнаментів, то в них подібної темної обводки не бачимо на жодному зі збережених фрагментів. Загалом, манера виконання цих орнаментів у Михайлівському соборі з їх тонким малюнком більше нагадує мереживо рукописних заставок, ніж монументальні форми стінної декорації.

Другим за поширеністю орнаментом михайлівських фресок є той, який складається з пальметок у формі квітів та подібних до них центричних розеток (№ 1–6). У літературі такий орнамент часто називають квітково-листяним<sup>19</sup>. В XI ст. він стає одним із найрозповсюдженіших у декорації візантійських ілюмінованих манускриптів<sup>20</sup> і тоді ж з'являється в мозаїчній та фресковій декорації храмових інтер'єрів. Найдавніший приклад його застосування в монументальних розписах дають фрески Десятинної церкви в Києві, де група уламків тиньку з деталями квітково-листяного типу не менш численна, ніж група фрагментів стрічкового орнаменту<sup>21</sup>. У пам'ятках XI ст. характерні зразки квітково-листяних мотивів бачимо в мозаїках та фресках Софії Київської<sup>22</sup>, є вони і в мозаїках собору монастиря Хозіос Лукас (Греція), 30-і роки XI ст.<sup>23</sup>, у фресках Софії Охридської (Македонія), 1040 р.<sup>24</sup>, у мозаїках собору монастиря Неа Моні на Хіосі (Греція), 1042–1056 рр.<sup>25</sup>, невеликий фрагмент такого орнаменту дійшов донині від фресок Софії Полоцької (Білорусь), 60-і роки XI ст.<sup>26</sup> У монументальному малярстві XII ст. найбагатший репертуар форм і композиційних побудов цього орнаменту дають лише залишки мозаїк та фресок Михайлівського Золотоверхого собору в Києві. Окрім них у розписах рубежу XI–XII ст. у Михайлівській церкві в Острі в арці над конхою апсиди ще й зараз можна побачити орнаментальні рештки, з яких свого часу М. Макаренком було зроблено графічний прорис. Згідно з прорисом це був квітково-листяний орнамент, який за формою квітів майже тотожний до деяких варіантів аналогічного орнаменту у фресках Михайлівського собору<sup>27</sup>. У пам'ятках пізнішого часу орнаменти цього типу трапляються значно рідше. У Георгіївському соборі Юр'євського монастиря в Новгороді (Російська Федерація, близько

1130 р.), зберігся один фриз подібного орнаменту<sup>28</sup>, у фресках Кирилівської церкви в Києві (70-і роки XII ст.) їх дещо більше<sup>29</sup>.

Найближча стилістична аналогія до квітково-листяних орнаментів Михайлівського собору серед збережених пам'яток визначається у фресках Софії Полоцької, де в головній апсиді під Євхаристією пролягав фриз трикутників із вписаними піврозетками, які за формами пелюсток та дрібними деталями<sup>30</sup> подібні до Михайлівських орнаментів з трикутників (№ 3, 4). Відзначимо також, що у квітково-листяному орнаменті фризи ромбів із вписаними пальметками квітково-листяного типу часто трапляються в заставках рукописів, а в монументальному малярстві такі композиції збереглися лише в Михайлівському соборі (№ 1, 2). Щоправда, у фресках Софії Київської подібні за побудовою орнаменти з ромбами прикрашають півколонки пучкових стовпів на хорах, але там вони незначні за розміром і спрощені за малюнком.

Хрещато-ступінчастий (городчатий) орнамент (№ 17) також належить до мотивів, розповсюджених у XI–XII ст. Ступінчасті декоративні елементи, у тому числі фризи ступінчастих хрестів широко представлені в мозаїках собору монастиря Хозіос Лукас (Греція, 30-і роки XI ст.)<sup>31</sup>. Вони також застосовуються в мозаїках собору монастиря Неа Моні<sup>32</sup>. Ступінчасті мотиви є і в орнаментах мозаїк Софії Київської<sup>33</sup>, але хрещатих орнаментів тут немає. Зразок хрещатого орнаменту у фресках Михайлівського собору є одним із найбільш ранніх збережених прикладів застосування його в монументальному малярстві Київської Русі. Приблизно в цей же час (1109 р.) такі самі орнаменти з'являються у фресках Софії Новгородської, де вони прикрашали стовпи між головним та боковими вітварями (вони зараз втрачені, збереглися їх замальовки, виконані В. Сусловим)<sup>34</sup>. Хрещаті фризи, дуже подібні до михайлівського, фрагментами збереглися у фресках Кирилівської церкви в Києві, де вони прикрашають західні грані лопаток арки південного вітваря<sup>35</sup>. Ураховуючи те, що в Михайлівському соборі збережений хрещатий орнамент містився на південній лопатці того ж вітваря, слід, очевидно, вбачати тут

певну традицію (в Новгородській Софії орнаменти цього типу також знаходилися на передвітарних стовпах).

Інші зразки декоративних мотивів, зафіксовані в михайлівських фресках, не належать до надто розповсюджених у монументальному малярстві. Ромбоподібні чарунки невеликого розміру, які заповнюють орнаментальне поле (№ 16), досить часто використовуються в заставках рукописів, а для стінних розписів вони мало характерні. Форми, подібні до орнаменту, який утворено вигнутими жовтими та зеленими смугами, що ніби переплітаються (№ 18) й доповнені незначними рослинними елементами у вигляді пелюсток, трапляються в пам'ятках пізніших періодів<sup>36</sup>, а в мозаїках чи фресках XI – першої половини XII ст. близькі аналогії до цього орнаменту нам не відомі.

Розглядаючи світлини інтер'єру Михайлівського собору, де видно розташування орнаментальних композицій XII ст., окремі частини яких дійшли й до сьогодні, можемо констатувати, що загальна побудова декоративного розпису характеризується чіткою тектонічністю. Підіймаючись вертикальними смугами (очевидно, майже від самої підлоги), орнаментальні фризи, які прикрашали бокові грані лопаток передвітарних стовпів та вітарних арок північного та південного приділів, підкреслювали структуру опорних елементів. Не викликає сумніву, що так само були прикрашені й лопатки в західній частині собору, де фрагменти фресок не збереглися. Горизонтальні членування орнаментальної декорації на лопатках реконструюються таким чином. Першому реєстру зображень розташованих на лицевих гранях лопаток стовпів відповідав на бокових стонах цих лопаток аналогічний за висотою реєстр орнаментальних фризів. Під хорами цей рівень відзначався карнизами, що лежали в п'ятах арок, на які спиралися хори. На лопатках, які виходили в центральну наву та підбанный простір, карнизів (на цьому рівні) не було. На їх лицевих гранях перший реєстр відмежовувався від другого живописними засобами (горизонтальною смугою облямування). На лицевих гранях західних лопаток передвітарних стовпів у першому реєстрі розташовувалися великі хрес-

ти, а над ними, в другому ярусі – постаті святих [зображення, які знаходилися в цих рівнях на південному передвітарному стовпі, збереглися донині й позначені на картограмі (іл. IV)]<sup>37</sup>. Фризи орнаментів на бокових гранях лопаток, вище нижнього реєстру, займали висоту двох ярусів лицевих зображень (від підлоги – другого та третього). Такого висновку доходимо на підставі світлин, на яких перед демонтажем зафіксовано фрагмент орнаменту (№ 6), що знаходився на північному стовпі на рівні межі між другим та третім реєстрами лицевих зображень (іл. II). Орнамент із хрестів (№ 17), зафіксований світлиною на південній лопатці вітарної арки південного приділу, займав висоту всього третього реєстру лицевих зображень і опускався ще нижче, тобто також перевершував висоту одного ярусу лицевих зображень (нижньої частини цього фриза на світлині не видно). Верхня межа третього реєстру збігалася з рівнем підлоги хорів і відзначалася карнизом на всіх чотирьох підбанных стовпах, а також на лопатках вітарних арок бокових приділів. Вище знаходився четвертий реєстр лицевих зображень, висота якого становила 2,50 м (визначається за розмірами лицевих зображень цього реєстру, що збереглися). Зверху цей реєстр був також відзначений карнизом, який проходив по всіх лопатках, розташованих на стовпах та на стінах собору. Вище цього рівня карнизів уже не було. Однак орнаментальні фризи, що містилися на бокових гранях лопаток над верхнім карнизом четвертого реєстру, на щокі арок склепінь не розповсюджувалися. Вони мали таку ж приблизно висоту, як і четвертий реєстр, розташований під ними. Про це свідчать орнаменти, що знаходяться над означеним карнизом на бокових гранях західних лопаток передвітарних стовпів, які в записаному вигляді зафіксовані на світлинах, а один із цих орнаментів зберігся в копії (№ 18), висота якої становить 2,23 м. Верхні частини цих фризів (як свідчать світлини) були облямовані торцевими смугами, вище яких починалися зовсім інші орнаменти, але вони написані олійною фарбою, і жоден із них не знаходить аналогії серед збережених фрескових фрагмен-

тів. Тож яким було первинне декоративне оформлення арок, не відомо.

Рівні реєстрів фрескових зображень з ярусами вітарних мозаїк збігалися лише на лопатках передвітарних стовпів. Мозаїчні постаті Дмитра Солунського та архідиякона Стефана<sup>38</sup> містилися на лицевих гранях внутрішніх лопаток вітарної арки між тими самими двома карнизами, якими облямовувався і четвертий реєстр фрескових зображень. Верхній карниз мав продовження і в головному вітарі, де на апсидній стіні під ним було зображено Євхаристію, а у вімі – постаті апостолів<sup>39</sup>. Отже, верхня межа цих вітарних мозаїк збігалася з верхом мозаїчних постатей на лопатках арки, а також із верхом фресок четвертого ярусу. А нижня межа знаходилася на 0,50 м нижче за відповідний карниз на лопатках, бо висота реєстру з Євхаристією та апостолами віми сягала 3 м, а відстань між карнизами на арці була лише 2,50 м. Під Євхаристією та апостолами віми пролягав суцільною смугою орнаментальний фриз, який уже згадувався. Висота цього фриза становила 0,60 м, і він сприймався як ошатна горизонтальна основа, спільна для реєстру з апсидною Євхаристією та постатями апостолів у вімі. Таким чином, у мозаїчній декорації вітаря домінуючим був широкий горизонтальний фриз, а не вертикальні орнаменти, як у фресках підбанного простору. Цей фриз не лише розбивав на ізольовані ділянки вертикалі орнаментів, які прикрашали уступи апсиди, а певною мірою нівелював і саму архітектурну форму уступів, оскільки з апсидної стіни переходив на них без будь-яких розмежувань, як по суцільній рівній площині, а далі так само переходив і на стіни віми. Мозаїчні орнаменти, які знаходилися на обох апсидних уступах у проміжках між горизонтальним фризом та верхнім карнизом, відрізнялися один від одного не лише мотивом (про південний орнамент говорилося попереду, а північний являв собою фриз розеток), відрізнялись і модуль їх елементів, і колористичне вирішення. Отже, тут не було й натяку на дотримання симетрії, чим ще більше підкреслюється візуальне сприйняття облямування апсидної ніші як такого, що складається із ізольованих декоративних елементів.

І з цього погляду мозаїки Михайлівського собору також відрізняються від його фресок. Хоча абсолютної дзеркальної симетрії в розташуванні мотивів фрескових орнаментів на передвітарних стовпах не спостерігається також, проте тенденція до збереження певної відповідності між елементами північної та південної сторони цілком очевидна. Щоправда, в окремих місцях і фрескові орнаменти ніби умисне підібрані так, щоб максимально акцентувати різницю в оформленні симетричних ділянок. Маємо на увазі західні грані лопаток вітарної арки, де на рівні четвертого реєстру на північній стороні знаходиться фриз ромбів із вписаними квітково-листяними розетками (№ 19), а на південній – фриз кіл, заповнених стрічково-рослинними елементами (№ 7, 8), але на світлинах видно лише одне таке місце.

Порівнюючи декоративну систему малярського опорядження інтер'єру Михайлівського собору з принципами застосування орнаментальних елементів у мозаїках і фресках Софії Київської, можемо констатувати, що ці ансамблі належать єдиній традиції. У них рослинні елементи кількісно переважають решту мотивів і представлені вони практично одними й тими ж орнаментальними типами<sup>40</sup>. При цьому декоративні розписи чітко узгоджуються з тектонічною структурою будівель. Водночас між обома пам'ятками існують і помітні стилістичні відмінності. У Софійському соборі, безумовно, головними є вертикальні ритми. У деяких місцях фрескові декоративні фризи тут підіймаються суцільними смугами від цокольних панелей аж до арок склепінь, не змінюючи орнаментального мотиву. Те саме бачимо і в софійських мозаїках, де один і той же орнамент на північному та південному уступах апсиди головного вітаря підіймається від підлоги до карниза, який лежить під п'ятою конхи апсиди, і навіть вище карниза, де цей фриз зміщується вглиб конхи, однак його орнаментальна композиція своєї побудови не міняє. У Михайлівському соборі горизонтальні розмежування багато помітніші, ніж у Софійському соборі, хоча ритм вертикальних орнаментів у михайлівських фресках на передвітарних стовпах також переважав. Щодо вітарної мозаїки, то в

Михайлівському соборі в ній абсолютно домінував горизонтальний орнаментальний фриз, який проходив по півколу апсиди і по стінах віми. Із цим суцільним горизонтальним членуванням вітарного простору пов'язані й відмінності в розташуванні в Михайлівському соборі мозаїчних зображень у порівнянні з їх розташуванням у Софії. Збережені фрагменти мозаїки на північній стіні віми софійського вітаря свідчать, що межа між мозаїчною та фресковою декораціями тут збігалася з карнизами на лопатках вітарної арки, рівень яких відповідає рівню підлоги хорів. Водночас ця межа проходила значно вище за орнаментальний фриз, розташований під регістром з апсидною Євхаристією, відповідно, горизонтальний орнамент, розміщений під цією композицією, на уступах півкола апсиди обривався. У Михайлівському соборі, навпаки, регістр мозаїчних зображень віми був продовженням регістру Євхаристії, і під ними пролягав єдиний орнаментальний фриз, рівень якого був дещо нижчим за карниз, що відповідав підлозі хорів. Цей фриз утворював чітке горизонтальне членування всього простору вітаря Михайлівського собору, якого у вітарі Софії не було.

З огляду на викладене зауважимо, що, попри певну різницю декоративного опорядження інтер'єрів обох соборів, спільних рис у них, безумовно, більше. Вірогідно припустити, що відмінності оформлення Михайлівського інтер'єру в порівнянні із софійським пов'язані з трансформацією стилю церковної архітектури. Як відомо, Михайлівський собор – перший з-поміж великих київських храмових будівель, де центри закомар знаходилися на одному рівні. Це підкреслювало тяжіння мас споруди до статичної форми паралелепіпеда, з вертикалями лопаток, урівноваженими горизонтальними рядами вікон та декоративних ніш, а також широким поясом меандрового фриза, протягнутого по західному та обох бокових фасадах <sup>41</sup>, рівень якого приблизно відповідав мозаїчному орнаменту в апсиді. Тож можливо, що структура регістрів у інтер'єрних фресках та мозаїках собору могла бути певною мірою пов'язана із системою його фасадної декорації.

<sup>1</sup> Лазарев В. Н. Михайловские мозаики. – М., 1966.

<sup>2</sup> Історія переміщення цих пам'яток частково висвітлювалася (див: Кот С., Коренюк Ю. Михайлівські пам'ятки в російських музеях // Пам'ятки України. – 1999. – № 1. – С. 63–80; Кот С., Коренюк Ю. Спадщина Михайлівського собору в Третьяковській галереї: версії і документи // Пам'ятки України. – 2004. – № 3. – С. 2–19).

<sup>3</sup> Одна з перших публікацій, у якій розглядаються михайлівські фрески, – стаття О. Повстенка, видана на еміграції, де репродуковано кілька світлин, зроблених у кінці 30-х років, із уже демонтованих та розчищених від олійних записів михайлівських фресок, які на той час знаходилися ще в Києві (див.: Повстенко О. Мозаїки і фрески Михайлівського (Дмитрівського) монастиря у Києві // Українське мистецтво. Альманах II. – Мюнхен, 1947. – С. 2–13). Кілька таких світлин було опубліковано В. Лазаревим (див.: Лазарев В. Н. Живопись и скульптура Киевской Руси // История русского искусства. – М., 1953. – Т.1. – С. 213–215; Його ж. Древнерусские мозаики и фрески XI–XV вв. – М., 1973. – Табл. 150). З інших публікацій відзначимо статтю Є. Мамолата (див.: Мамолат Є. С. Монументальний живопис // Історія українського мистецтва. – К., 1966. – Т.1. – С. 296–306), в якій задемонстровано підхід до мозаїчних і фрескових зображень, орієнтований на трактування їх як єдиного монументального комплексу. Свого часу ми також спробували виявити на доступному нам у той період матеріалі риси єдиного ансамблевого стилю михайлівських мозаїк та фресок (див.: Коренюк Ю. Ансамбль мозаїк та фресок Михайлівського Золотоверхого собору // Студії мистецтвознавчі. – 2005. – Ч. 1. – С. 7–28). Однак ця спроба не претендувала на повноту представлення збереженого матеріалу не лише внаслідок обмеженого об'єму журнальної статті, але й тому, що матеріал цей розпорошено по різних музеях, де частина його й по сьогодні знаходиться в закритих фондосховищах і жодного разу не публікувалася й не виставлялася.

<sup>4</sup> Прахов А. [Лист від 11. 09.1888 р.] // НА НЗ “СК”. – ДР 2. – № 415/16.

<sup>5</sup> Інформацію про відкриті в 1888 р. михайлівські фрески надають документи Церковно-археологічного товариства при Київській духовній академії (див.: О ремонті Києво-Михайловського монастиря // ЦДІАУ, ф. 127, оп. 875, спр. 1669, арк. 15–17), а також два листи А. Прахова (див.: Прахов А. [Лист від 11. 09.1888 р.]; Його ж. [Лист від 29. 09.1888 р.] // НА НЗ “СК”. – ДР 2. – № 415/16). За рік після відкриття фресок було опубліковано їх опис, зроблений невідомим автором до того, як ці фрески були замальовані. Він є найдетальнішим зі всіх відомих описів михайлівських фресок, проте не охоплює навіть усіх тих лицевих зображень, які перераховані А. Праховим, а стосовно орнаментів у ньому відзначено лише те, що вони існували (див.: Києво-Златоверхо-Михайловский монастырь. Исторический очерк от основания его до настоящего времени. – К., 1889. – С. 10–12).

<sup>6</sup> Існує ще один фрагмент фрескового тиньку з невизначеним зображенням (ДІАЗ "СК", інв. ТЗ-2117), який в деяких музейних документах атрибується як орнамент, але на ньому не видно жодних залишків орнаментального малюнка, тому в даній статті він не розглядається. Окрім того, в НДОМЗ (Російська Федерація) знаходиться фрагмент (без інвентаря), який зовсім розбитий, автори не мали змоги його оглянути, тому характер зображення, яке, можливо, збереглося на його залишках, не відомий.

<sup>7</sup> Усього А. Праховим 1888 р. було зроблено тринадцять копій із найкраще збережених михайлівських фресок (див: *Прахов А.* [Лист від 11. 09.1888 р.] // НА НЗ "СК". – ДР 2. – № 415/16. З них до сьогодні збереглося сім копій. Усі вони зберігаються в НЗ "СК", це копії лицевих фресок: "Гавриїл", інв. КЖ 73; "Діва Марія", інв. КЖ 72; "Захарія", інв. КЖ 69; "Самуїл", інв. КЖ 2; копії орнаментів: "Орнамент", інв. КЖ 58; "Орнамент", інв. КЖ 127; "Орнамент", інв. КЖ 59). Збережені копії написані олійними фарбами на полотні. На них протокольно зафіксовано втрати тиньку та стан фарбового шару фрескових оригіналів на час їх відкриття.

<sup>8</sup> Частина фриза, яка розташовувалася під Євхаристією, після демонтажу була змонтована разом з цією композицією на одній основі й зараз зберігається в НЗ "СК" інв.: МЖ 187, ділянки, які були продовженням цього фриза на стінах віми під постатями апостолів, при демонтажі поділені на фрагменти, які зберігаються в НЗ "СК", інв.: МЖ 190; інв. МЖ 191, у Москві в ДТГ, інв. 25333 (див.: *Древнерусское искусство X – начала XV века.* / Государственная Третьяковская галерея: Каталог собрания. – М., 1995. – Т. 1. – С. 43) та у С.-Петербурзі в ДРМ, інв. ДРЖ 3237 (див.: *Gubarev A.* Russian Museum. – М., 1981. – Р. 21).

<sup>9</sup> Обидва вертикальні фризи, які знаходилися на уступах апсиди й прикрашали бокові сторони Євхаристії, значною мірою збереглися й після демонтажу, змонтовані з нею на одній основі (див. примітку 8).

<sup>10</sup> *Орлова М. А.* Орнамент в монументальній живописі древньої Русі. Кінець XIII – початок XVI століття. – М., 2004. – Ч. 1. – С. 41.

<sup>11</sup> *Коренюк Ю. О., Фурман Р. В.* Фрагменти стінного розпису Десятинної церкви у Києві // Археологія. – 1988. – № 61. – Рис. 2. Фрагменти стрічкових орнаментів з розкопок Десятинної церкви у фондах НЗ "СК", інв. СМАА 8117 (554); 8132 (351); 8172 (108в); 8172 (108/2); 8329 (291); 8329 (1224); 8329 (1224а); у фондах Національного музею історії України, інв. В-21/1908; В-21/1910; В-21/2914; В-21/4052/2; В-21/4052/4; В-21/4052/11; В-21/4052/12.

<sup>12</sup> Літописи подають дві версії часу будівництва Софійського собору у Києві: Новгородський перший літопис датою закладки собору називає 1017 р. (див.: *Новгородская первая летопись старшего и младшего изводов.* – М.; Ленинград, 1950. – С. 180), а "Повість временних літ" та літописні зводи, до яких вона входить, пишуть про закладку собору під 1037 р. (див.:

*Повесть временных лет.* – М.; Ленинград, 1950. – С. 102).

<sup>13</sup> *Лазарев В. Н.* Мозаики Софии Киевской. – М., 1960. – Табл. 94, 96–100; *Логвин Г. Н.* Софія Київська. – К., 1971. – Табл. 38, 40; *Його ж.* Собор Святої Софії в Києві. – К., 2001. – Табл. 120.

<sup>14</sup> *Логвин Г. Н.* Софія Київська. – Табл. 17, 200, 215 – 216, 250; *Його ж.* Собор Святої Софії в Києві. – К., 2001. – Табл. 8, 220, 282–283.

<sup>15</sup> *Мовчан И. И.* Культурные постройки // Новое в археологии Киева. – К., 1981. – Рис. 83; *Коренюк Ю.* Стінопис XI ст. Михайлівського собору Видубицького монастиря у Києві // Студії мистецтвознавчі. – 2006. – Число 1. – Іл. 4 а, б, в, г.

<sup>16</sup> *Макаренко Н.* Древний памятник искусства Переяславского княжества // Сборник статей в честь графини Прасковьи Сергеевны Уваровой. – М., 1916. – С. 398–404. – Рис. 16.

<sup>17</sup> *Там само.* – Табл. 1, 2.

<sup>18</sup> *Лифшиц Л. И.* Собор Св. Софии. Кінець XI – початок XII в.; 1109 г. // *Лифшиц Л. И., Сарабьянов В. Д., Царевская Т. Ю.* Монументальная живопись Великого Новгорода: Кінець XI – перша чверть XII століття. – С.Пб., 2004. – С. 312–321; *Царевская Т. Ю.* Николо-Дворищенский собор. Около 1118 г. (?) // *Там само.* – С. 458–462, 465–467, 478, 480–485, 497 –501, 503; *Сарабьянов В. Д.* Собор Рождества Богоматери Антониева монастыря 1125 г. // *Там само.* – С. 589–591, 606, 622–624, 630, 635, 652–654, 661–662, 696, 722–723.

<sup>19</sup> Назву цього орнаменту – "квітково-листяний" – запровадив К. Вейцман для класифікації рукописних орнаментів (див.: *Weitzmann K.* Die byzantinische Buch-malerei des 9 und 10 Jahrhunderts. – Berlin, 1935. – S. 22), В. Лазарев використовує цю назву для аналогічних орнаментів у монументальному малюванні (див.: *Лазарев В. Н.* Мозаики Софии Киевской. – С.132; *Його ж.* Михайловские мозаики. – С. 75).

<sup>20</sup> *Frantz A. M.* Byzantine Illuminated Ornament. A Study in Chronology // Art Bulletin. – 1934. – Vol. 16. – P. 57–58, 70.

<sup>21</sup> *Коренюк Ю. О., Фурман Р. В.* Фрагменти стінного розпису Десятинної церкви у Києві // Археологія. – 1988. – № 61. – Рис. 1. а, б. Фрагменти квітково-листяних орнаментів з розкопок Десятинної церкви у фондах НЗ "СК" – інв. СМАА 7704 (1270); 7710 (1267); 7711 (1267); 7719; 7742; 7748 (1270); 7776 (1270); у фондах Національного музею історії України – інв. В-8/7369; В-11/1403; В-11/1405; В-11/ 1407; В-21/1939; В-21/2145; В-21/2210; В-21/2563.

<sup>22</sup> *Лазарев В. Н.* Мозаики Софии Киевской. – Табл. 94; *Логвин Г. Н.* Софія Київська. – Табл. 53, 104; *Його ж.* Собор Святої Софії в Києві. – Табл. 126, 131–132, 134–135.

<sup>23</sup> *Deiz E., Demus O.* Byzantine Mosaics in Greece. Hosios Lucas and Daphni. – Cambridge, Massachusetts, 1931. – Fig. 2, 5, 6, 24, 25. – Pl. XIII.

<sup>24</sup> *Djurić V. J.* The Church of Saint Sophia in Ohrid. – Beograd, 1963 – Fig. 2.

<sup>25</sup> *Mouriki D.* Mosaics of Nea Moni on Chios. – Athenes, 1985. – Vol. 2. – Pl. 117a, 117b.

<sup>26</sup> Церашчатова В. В. Старожытна-беларуські ма-  
нументальны живопіс XI–XVIII ст. – Мінськ, 1986. –  
Рис. 2.

<sup>27</sup> Макаренко Н. Зазнач. праця. – Рис. 17; Мака-  
ренко М. Старгородська “божниця” та її малюван-  
ня // Чернігів і Північне Лівобережжя. – К., 1928. –  
С. 222.

<sup>28</sup> Сарабьянов В. Д. Розписи северо-западной  
башни Георгиевского собора Юрьева монастыря //  
Древнерусское искусство: Русь и страны византийско-  
го мира. – С.Пб., 2002. – С. 368–369 (вкладка), 386.

<sup>29</sup> Марголіна І., Ульяновський В. Київська обитель  
Святого Кирила. – К., 2005. – С. 139.

<sup>30</sup> Церашчатова В. В. Зазнач. праця. – Рис. 2.

<sup>31</sup> Deiz E., Demus O. Зазнач. праця. – Pl. II, III, VII

<sup>32</sup> Mouriki D. Зазнач. праця. – Vol. 2. – Pl. 86a,  
238, 289.

<sup>33</sup> Лазарев В. Н. Мозаики Софии Киевской. –  
Рис. 3.

<sup>34</sup> Лифшиц Л. И. Собор Св. Софии. – С. 354–355.

<sup>35</sup> Марголіна І., Ульяновський В. Зазнач. праця. –  
С. 35.

<sup>36</sup> Орлова М. А. Зазнач. праця. – С. 173. –  
Ил. 151–153.

<sup>37</sup> Фрескові зображення двох нижніх реєстрів на  
передвітарних стовпах незабаром після їх відкрит-  
тя було перекрито нововстановленим низьким іко-  
ностасом. Тому на жодній зі світлин інтер'єру собору  
вони не зафіксовані. Про місце розташування  
хрестів відомо з документів Церковно-археологічно-  
го товариства при Київській духовній академії, хоча  
там пишеться про існування лише одного хреста, а  
про парне йому зображення на сусідньому стовпі  
сказано, що воно втрачене (див.: О ремонті Києво-  
Михайловського монастиря // ЦДІАУ, ф. 127, оп. 875,  
сп. 1669, арк. 17). Про зображення постатей святи-  
телів у другому реєстрі (до сьогодні збереглося ли-  
ше одне зображення святителя) відомо з тих же до-  
кументів Церковно-археологічного товариства та з  
опису михайлівських фресок, опублікованому дещо  
пізніше (див.: Києво-Златоверхо-Михайловський мо-  
настирь. – С. 12). Про те, що збережений донині  
фрагмент зображення хреста й постать святителя  
над ним знаходилися на південному стовпі, відомо з  
документів періоду демонтажу (див.: Стенограмма  
заседания Комитета по исследованию Михайлов-  
ского монастыря 14 сентября 1934 г. / Публ. док.  
Карпенко В. // Пам'ятки України – 1999. – № 1. –  
Додаток: Архів. – С. XVIII).

<sup>38</sup> Нині мозаїка Дмитра Солунського зберігається  
в Москві в ДТГ, інв. 25532 (див.: Древнерусское ис-  
кусство X – начала XV века. / Государственная Тре-  
тьяковская галерея: Каталог собрания. – М., 1995. –  
Т. 1. – С. 40–42), мозаїка архідиякона Стефана зна-  
ходиться в НЗ “СК”, інв. МЖ 189.

<sup>39</sup> Із мозаїчних постатей апостолів, які розташо-  
увалися у вімі, повністю збереженою є лише пос-  
тать апостола Тадея, зараз вона зберігається в НЗ  
“СК”, інв. МЖ 188. Решту постатей ще в XIX ст. було  
фрагментовано (див.: Крыжановский С. Киевские  
мозаики // Записки Императорского Русского архе-  
ологического о-ва. – С.Пб., 1856. – Т. VIII. – С. 265).  
Деякі з цих фрагментів дійшли й до сьогодні: чотири  
фрагменти зберігаються в НЗ “СК”, інв. МЖ 174; МЖ  
175; МЖ 192; МЖ 193. МЖ 245; один фрагмент – у  
ДТГ, інв. 22127 (див.: Древнерусское искусство X –  
начала XV века. – С. 42–43).

<sup>40</sup> Систему декоративного опорядження інтер'єру  
Софійського собору в Києві з її щедрою орнамен-  
тацією сучасні дослідники пов'язують із загальними  
тенденціями розвитку художнього життя Візантії  
X–XII ст., зокрема з розквітом у цей період орнамен-  
тального мистецтва. Водночас вони відзначають, що  
розмаїття орнаментів в інтер'єрі Софії Київської є  
явищем по-своєму унікальним, яке ніде більше у ві-  
зантійському світі не трапляється (див.: Орлова М. А.  
Об одном из орнаментальных фризов в мозаиках  
Софии Киевской // УПЦІБ Сборник статей по ис-  
кусству Византии и Древней Руси в честь А. И. Коче-  
ча. – М., 2006. – С. 291). Очевидно, той самий вис-  
новок слід розповсюдити й на застосування орна-  
ментів у мозаїках і фресках Михайлівського Золото-  
верхого собору, в усякому разі збережені частини  
цього ансамблю дають для такого висновку підстави.

<sup>41</sup> Фрагменти оформлення фасадних стін собору  
було виявлено зондуванням і зафотофіксовано пе-  
ред його знесенням. На основі цих матеріалів у різ-  
ний час зроблено кілька графічних реконструкцій  
первинного вигляду храму (див.: Каргер М. К. Древ-  
ний Киев. Очерки по истории материальной культу-  
ры древнерусского города. – М.; Ленинград, 1961. –  
Т. II. – С. 279 – Табл. XLVIII, XLIX, L; Лазарев В. Н.  
Михайловские мозаики. – Табл. 3; Асеев Ю. С. Ар-  
хитектура древнего Киева. – К., 1982. – С. 92;  
Івакін Г. Археологічне вивчення Михайлівського Зо-  
лотоверхого монастиря в 1996–1998 роках // Пам'ятки  
України. – 1999. – № 1. – С. 53–54).

#### Скорочення назв музеїв та архівів

ДІАЗ “СК” – Державний архітектурно-історичний  
заповідник “Стародавній Київ”. Київ

ДТГ – Державна Третьяковська галерея. Москва

ДРМ – Державний Російський музей. С.-Петербур-  
бург

НЗ “СК” – Національний заповідник “Софія Київ-  
ська”. Київ

НА НЗ “СК” – Науковий архів Національного за-  
повідника “Софія Київська”. Київ

НДОМЗ – Новгородський об'єднаний музей-  
заповідник у Новгороді (Російська Федерація)

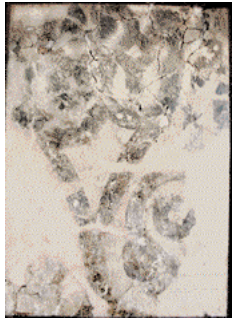
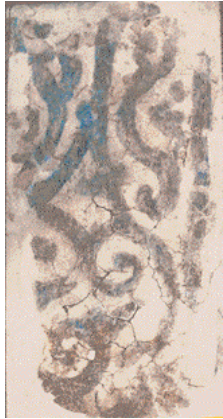
ЦДІАУ – Центральний державний історичний  
архів України в Києві

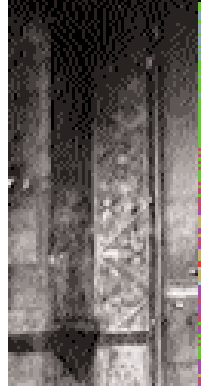
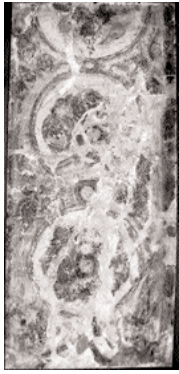
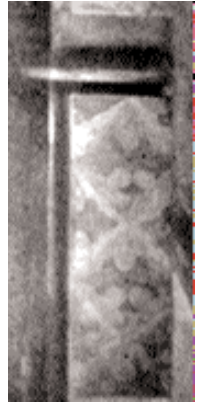






13



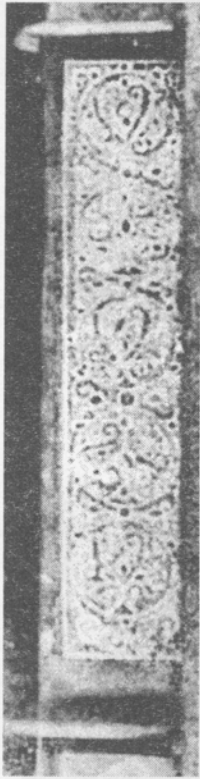




7.1



8



7.2



9.1



9.2



9.3



11



10



12.1



12.2



17.1



17.2



18.1 копія



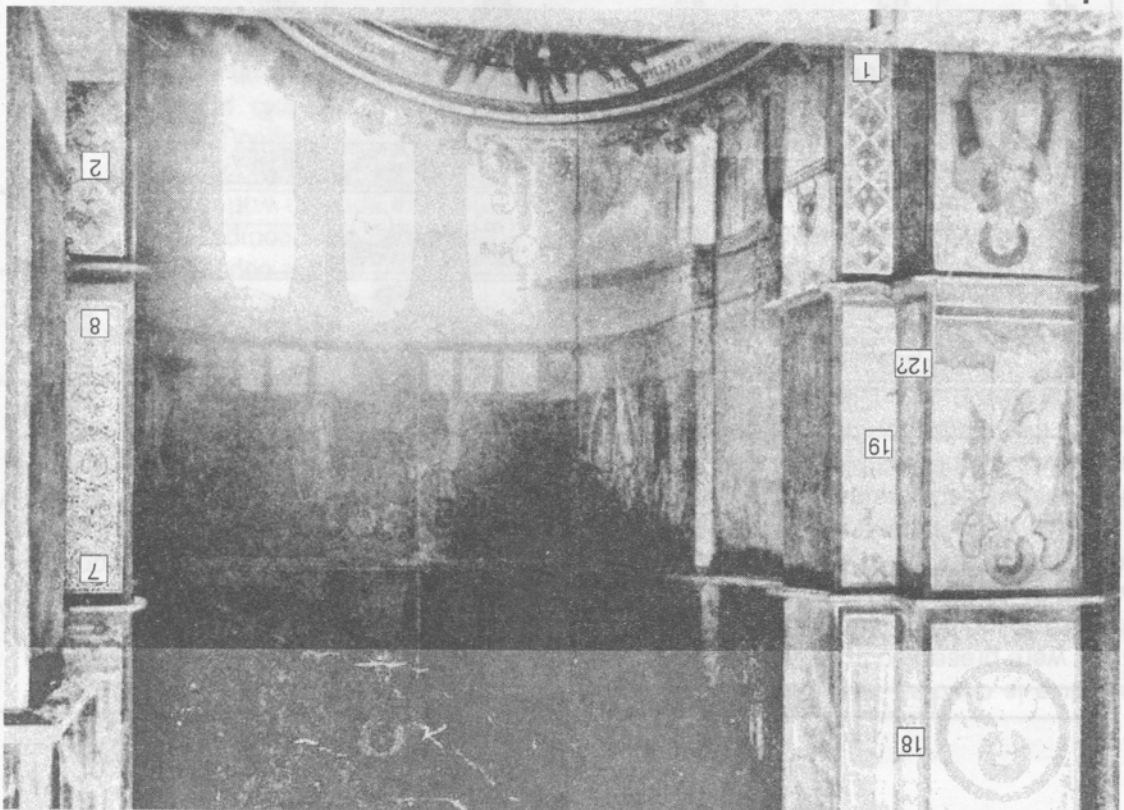
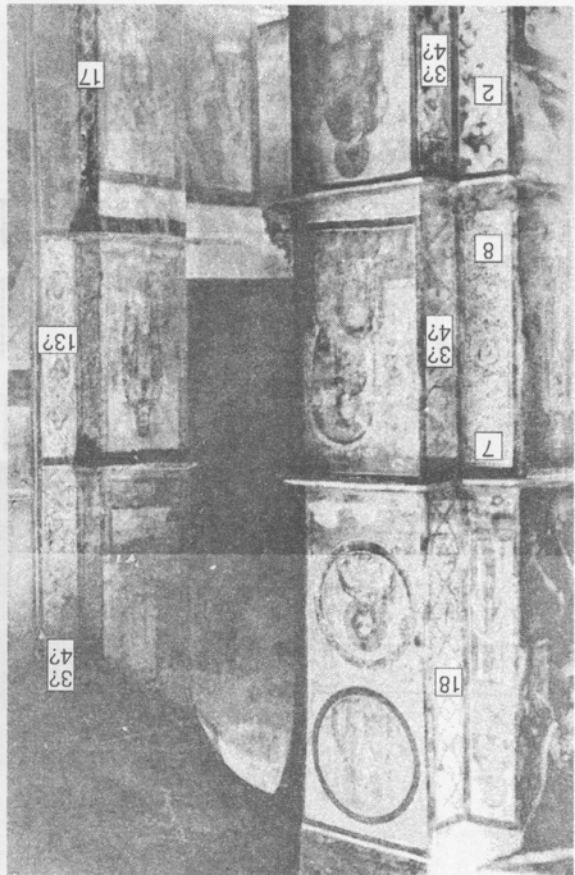
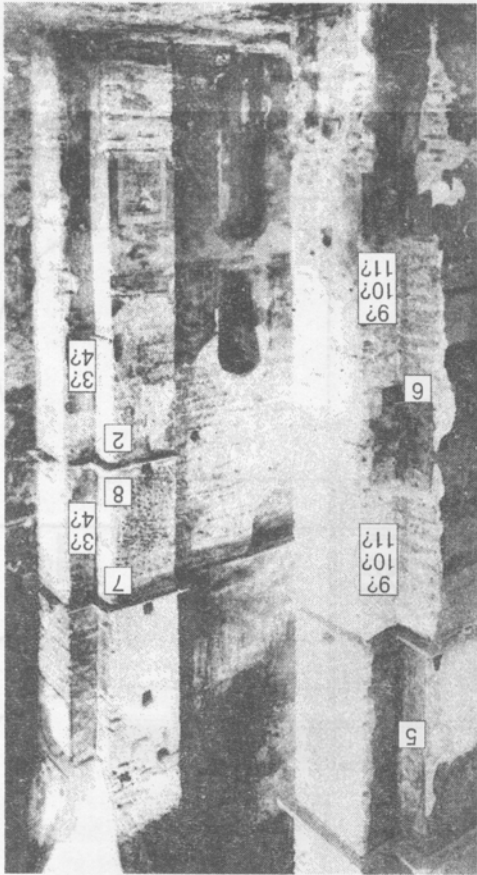
18.2



18.3



19





## **SUMMARY**

The article is devoted to remains of ornaments that were preserved from the frescos of Mikhailo Zolotoverkhiy Church, found out in 1888. According to the documents of that time there were found frescos of the XII-th century on the exterior walls, among which there were not only faces but also ornaments. None of the written sources, connected with this discovery, can give us the description of the ornamental compositions. Soon the discovered frescos were renewed with oils and were fixed written down an the all imprints of the church's interior. The clearance of the Mikhailo church's freskos from the oil layers was made after this freskos were removed from the walls and columns and were assembled on the new bases. Comparison of the preserved frescos' fragments in their present-day cleared condition with the church's interior imprints where freskos were renewed, means that writings by the

picture character, corresponded to the frescos' originals.

There are 17 ornamental fresko fragments left from Mikhailo Zolotoverkhiy church's freskos up to this day. It was also kept the ornament's copy whose fresco original wasn't preserved (the copy was made in 1888, before covering the frescos with oil). The article gives the description of the preserved ornamental fragments and also the description of the ornamental motive, portrayed on the copy. The places of accomodation at the church for thirteen fragments that were kept and for the ornament, preserved on the copy, are determined on the basis of their comparison with the frescos, that were noted in written condition on the interior's imprints.

The reconstruction of decorative elements' using system is puting into practice at the church's interior on this reason.