

(рис.3). Діаметр – 1,5 см. Походить від мундирів кінця XVII – поч. XVIII ст. Аналогічні кулі та гудзики у значній кількості зустрічаються на території Богородицької фортеці [4, 45].

Отримані нумізматичні і ставрографічні матеріали показують генетичний зв'язок населення заснованої у 1776 р. слободи із запорозькими поселеннями Присамар'я.

### Література

1. Векленко В. А. Запорозькі натільні хрести XVIII ст. з території Середнього Присамар'я // Нові дослідження пам'яток козацької доби в Україні: [зб. наук. статей]. – К., 2009. – Вип.18. – С. 109-113.
2. Векленко В.А. Нательные кресты Самари-Богородицкой крепости: монография. – Днепропетровск, 2010. – 216 с.
3. Днепропетровская епархия: Информационно-справочное издание. – Днепропетровск: Издательский отдел Днепропетровской епархии – 2008. – 648 с.
4. Ковальова І. Ф. Шалобудов В. М., Векленко В. О. Каталог старожитностей доби пізнього середньовіччя містечка Самарь та Богородицької фортеці. – Д., 2007. – 108 с.
5. Ратанчук В.В. Ставрографічні матеріали з с.В'язівок Павлоградського району Дніпропетровської області // Нові дослідження пам'яток козацької доби в Україні. – К, 2011. Вип. 20, ч. 1. – С. 135–138.
6. Спогади жителя села В'язівок Павлоградського району Івана Івановича Мацюка. – В'язівок, 1995. – 73 с.
7. Феодосій Макаревський Материалы для историко-статистического описания Екатеринославской Епархии : Церкви и приходы прошедшего XVIII столетия. – Катеринослав, 1880. – 643 с.

**Віктор Векленко** (Дніпропетровськ), науковий співробітник Інституту суспільних досліджень

### Ставрографічні матеріали з с. Липці Харківської області: презентація комплексу

Село Липці (Харківський район Харківської області) розташоване в долині річок Харків і Липець, в 30 км на північ від м. Харків [3, 621]. Засноване в 1655 р. вихідцями з Правобережної України, вже в 1658 р. стало сотенним містечком. Його населення в 1779 р., згідно з «Ведомостями, ись какихъ именно городовъ и уездовъ Харьковское наместничество составлено и сколько было въ нихъ душъ на 1779 годъ», було достатньо численним: 1431 «військовий обиватель», 48 циган, 136 «владельческих подданных мелкопоместных помещиков» та 13 однодворців поручика Петра Черняка (враховувалися виключно чоловіки, оскільки оподаткування рахувалося на них). Таким чином, Липці на той рік були другим за розмірами населеним пунктом Харківського повіту (1641 ч.), поступаючись тільки військовій слободі Деркачі (2433 ч.) [5; 8].

За радянських часів етнічна історія невеликих міст і містечок козацької доби не досліджувалась в достатній мірі. Зараз ситуація поступово

змінюється за допомогою комплексного вивчення писемних і археологічних джерел. Одним з таких напрямів може бути використання ставрографічних матеріалів, зокрема – комплексу натільних хрестів, зібраного впродовж 2005– 2010 років у місцевих шукачів та краєзнавців.

Комплекс нараховує 341 знахідку і охоплює, за невеликим виключенням, період кінця XVI – XIX ст. Один предмет (Рис. 1.1) належить до періоду XII–XIII ст.: цей тільник може свідчити про заснування села на місці домонгольського поселення. Атрибутація предметів здійснюється за зразком та аналогічними матеріалами з Самарі-Богородицької фортеці [1].

До періоду XVI–XVII ст. належать 12 знахідок (Рис. 1.2–13), які могли належати засновникам села. 10 – прямі латинські, за формою зовнішнього хреста, а 2 – з лінійними розширеннями напібалок. Скоріш за все, виходячи з середньої тривалості життя тогочасних українців та специфіки ситуації на Правобережній Україні, ці предмети мають датуватися першою половиною XVII ст. До XVII ст. належать 6 хрестиків (Рис. 1.14–19), котрі, за формою та особливостями оздоблення, могли належати вихідцям з російських земель. Особливу увагу привертає тільник №18, аналогії якому досі знаходилися виключно у виробих XVIII ст. (без заповнення зовнішніх кутів середохрестя).

Наступними за хронологією є дві групи хрестиків – «барочні» жіночі і так звані «козацькі» чоловічі. Обидві групи належать до XVII–XVIII ст. і репрезентують традиційні ставрографічні комплекси то-гочасних українських по-селень. Оскільки в таких обсягах «козацькі» хрестики не

публікувалися раніше, а в російських дослідженнях вони, як і «барочні»? атрибутовуються як виключно речі старові-рського вжитку, вважаємо за необхідне ще раз стисло звернути увагу на деякі аспекти побутування подібних виробів та розселення старовірчих громад на українських землях.

Передусім, слід зазначити, що в номенклатурах литих з кольорових металів виробів старовірчих майстерень Центральної Росії кінця XIX ст. подібні прямі латинські хрестики мають назву «козацькі» і, зрозуміло, належать саме до предметів чоловічого вжитку. Якоюсь мірою це підтверджують

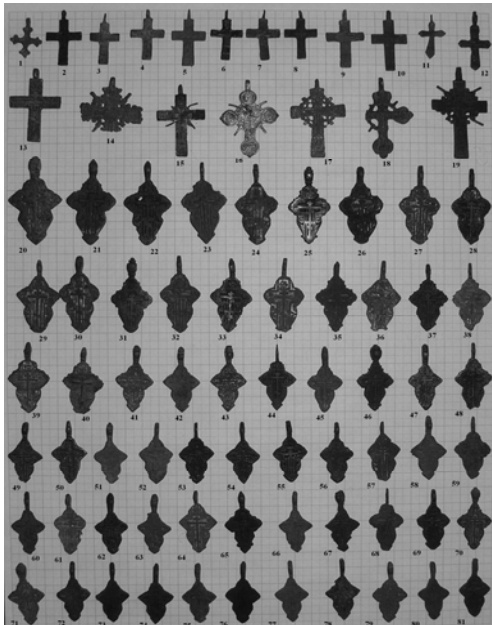


Рис. 1. Натільні хрести XII і XVI– XVIII ст.

знахідки Д.І. Яворницького фонду «Із запорозьких поховань» Дніпропетровського національного історичного музею ім. Д.І. Яворницького, зокрема – хрест КП–36309.

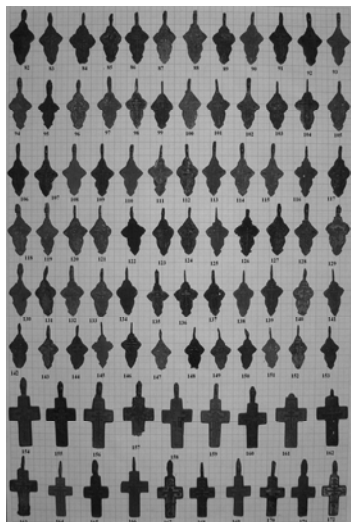


Рис. 2. Жіночі «барочні» і чоловічі «козацькі» натільні хрести XVII–XVIII ст.

землях з кінця XVIII ст. через високий попит на них в традиційному українському суспільстві.

«Барочні» натільні хрести – найчисленніша група, яка нараховує 134 предмети (Рис. 1.20–81, 2.82–153). Як і на Самарі–Богородицькій фортеці, група представлена трьома розмірами – великим, середнім і малим; причому маленьких хрестиків (близько 3 см заввишки з вушком) – найбільше. Певна відмінність від вищезгаданого комплексу полягає у більшому розмаїтті форми знахідок (від класичної до видовженої) та особливостях внутрішнього планування (частина знахідок із заглибленим основним хрестом).

«Козацькі» натільні хрести – друга за численністю група (Рис. 2.154–172, 3. 173–268, 4.269–277). До її складу віднесено 124 тільники з достатньо великою варіативністю написів на лицьовому боці.

Щодо старовірських громад північної Гетьманщини, то перші подібні осередки з’явилися тут на нетривалий час в 1669 р. [2, 47–67], і лише з середини 1680-х років міграція старовірів набула більш-менш помітних масштабів. Причому, головними причинами для них тут була близькість до польських земель (можливість швидкої подальшої еміграції) та відсутність утисків та прискіпливого контролю влади. В 1715–1718 роках на Стародубщині в 13 слободах нараховувалось 3813 мешканців. На Харківщині ж нараховувалося лише кілька невеликих старовірських поселень навколо самого міста [9]. Через те, що історія міграції старовірів на Слобожанщину вимагає ґрунтовнішого дослідження, ми продовжуємо наполягати на належності подібних виробів саме українському населенню. При цьому не виключається можливість широкого розповсюдження подібних тільників старовірного виробництва на українських

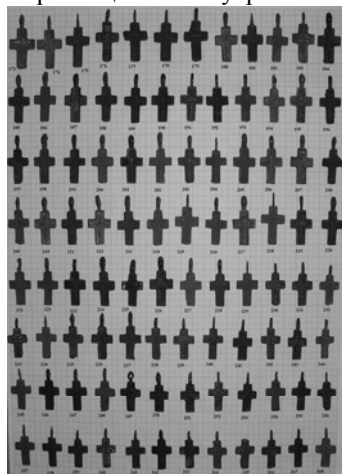


Рис. 3. Чоловічі «козацькі» натільні хрести XVII–XVIII ст.

Класичних російських виробів XVIII ст. – 39 примірників (Рис. 4.278–316). З них 22 – або прямі латинські, або з лінійним розширенням нижньої напівбалки. 3 – з лінійними розширеннями та прямими усіх напівбалок і 1 – з трикутними закінченнями. Також до цієї групи подано 5 виробів із закругленими розширеннями напівбалок та трійчастими чи закругленими закінченнями.

До XVIII ст. належить і класичний жіночий хрестик із скляними вставками (Рис. 4.318), повна аналогія якому є і серед матеріалів Самарі–Богородицької фортеці, і серед знахідок з Полтавщини і с. Карабінівка Павлоградського району Дніпропетровської області.

До періоду XVIII–XIX ст. віднесена невелика група католицьких виробів (Рис. 4. 317, 319, 320, 327) – 3 тільники і жетон. Проте конфесійна належність №№ 317 й 327 знаходиться під сумнівом, бо подібні матеріали походять і з православних поховань [7, 141]. Також ще один хрестик цього часу (Рис. 4.321) знаходиться під питанням, оскільки має ознаки католицьких хрестів (достатньо тотожні лицьовий і зворотний боки), але має аналогії як серед знахідок з Полтавщини (с. Сокілки), так і матеріалів розкопок Лімського острогу [4, №264].

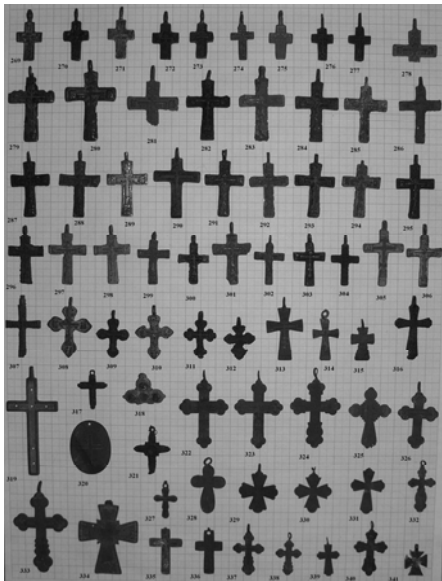


Рис. 4. Чоловічі «козацькі» натільні хрести XVII–XVIII ст. та штамповані вироби XIX ст.

Останньою за хронологією є достатньо представницька група, в цілому, типових штампованих з латуні натільних хрестів XIX ст. (Рис.4.322–326, 328–341), яка нараховує 19 одиниць. Подібні речі представлені як українськими, так і російськими матеріалами [6, 112–117], проте залишаються поза межами широкого наукового обігу.

Представлений комплекс, незважаючи на його певну неповноту (поза межами дослідження на сьогодні залишається близько 100 тільників з с. Липці, які знаходяться в приватних зібраннях м. Харків), в

достатній мірі репрезентує етнічну історію цього села. Зрозуміло, що подальше ґрунтовне вивчення вищенаведених натільних хрестів потребує і пошуків писемних джерел щодо етноісторичних процесів на Слобожанщині у XVII–XIX ст. Подібні комплексні дослідження не тільки збагатять українську ставрографію, але й обумовлять повніше розуміння процесів залюднення північного сходу України.

## Література

1. Векленко В.А. Нательные кресты Самари–Богородицкой крепости: монография / В.А. Векленко. – Д.: Изд-во ДНУ, 2010. – 216 с.; вкл. 48 с.
2. Волошин Ю.В. Розкольницькі слободи на території Північної Гетьманщини у XVIII ст. (історико-демографічний аспект) / Ю.В. Волошин. – Полтава:АСМІ, 2005. –312 с.
3. История городов и сёл Украинской ССР. Харьковская область / Под ред. В. М. Кулаковского, И. Л. Бутич и др. — К.: Институт истории АН УССР. — 1976. – 722 с.
4. Молодин В.И. Кресты-тельники Илимского острога /В.И.Молодин. – Новосибирск: ИНФОЛИО, 2007. –248 с.: ил.
5. Описания Харьковского наместничества конца XVIII в. Описательно-статистические источники. — К.: Наукова думка, 1991.
6. Островский А.Б. Русский православный крест в собрании Российского этнографического музея / А.Б. Островский, Ю.А. Федоров. – СПб.: Изд-во «Арт-Палас», 2007. – 348 с.
7. Тетеря Д. Натільні хрести козацької доби з території Центральної Переяславщини / Д.Тетеря // Нові дослідження пам'яток козацької доби в Україні. – К, 2011. Вип. 20, ч. 1. – С. 139–142.
8. [http://ru.wikipedia.org/wiki/%D0%9B%D0%B8%D0%BF%D1%86%D1%8B#cite\\_ref-.D0.9E.D0.BF.D0.B8.D1.81.D0.B0.D0.BD.D0.B8.D1.8F\\_.D0.A5.D0.B0.D1.80.D1.8C.D0.BA.D0.BE.D0.B2.D1.81.D0.BA.D0.BE.D0.B3.D0.BE\\_.D0.BD.D0.B0.D0.BC.D0.B5.D1.81.D1.82.D0.BD.D0.B8.D1.87.D0.B5.D1.81.D1.82.D0.B2.D0.B0\\_0-1](http://ru.wikipedia.org/wiki/%D0%9B%D0%B8%D0%BF%D1%86%D1%8B#cite_ref-.D0.9E.D0.BF.D0.B8.D1.81.D0.B0.D0.BD.D0.B8.D1.8F_.D0.A5.D0.B0.D1.80.D1.8C.D0.BA.D0.BE.D0.B2.D1.81.D0.BA.D0.BE.D0.B3.D0.BE_.D0.BD.D0.B0.D0.BC.D0.B5.D1.81.D1.82.D0.BD.D0.B8.D1.87.D0.B5.D1.81.D1.82.D0.B2.D0.B0_0-1)
9. <http://www.starover.religare.ru/article7715.html>

**Наталія Степаненко** (Дніпропетровськ), старший науковий співробітник Дніпропетровського національного історичного музею ім. Д.І.Яворницького

**Маргарита Тихонова** (Дніпропетровськ), старший науковий співробітник Дніпропетровського національного історичного музею ім. Д.І.Яворницького

**Віктор Векленко** (Дніпропетровськ), науковий співробітник Інституту суспільних досліджень

### **Комплекс натільних хрестів «Із запорозьких поховань» в фондах Дніпропетровського національного історичного музею ім. Д.І. Яворницького**

В фондах Дніпропетровського національного історичного музею ім. Д.І. Яворницького широко представлені вироби культової пластики XII–XIX ст. – енколпіони, натільні, наперсні і напрестольні хрести, іконки, складні, підвіски тощо. Серед них важливе місце посідає комплекс натільних хрестів «Із запорозьких поховань», зібраний Д.І. Яворницьким.

Комплекс отриманий дослідником внаслідок робіт у Надпорожжі Дніпрогесівської археологічної експедиції Наркомпросу УРСР 1927–1932 рр. [6], коли були відкриті і частково досліджені козацькі цвинтарі XVII–XVIII ст. біля сс. Любимівка і Старий Кодак [5, 120–121; 10, 9–10]. Комплекс нараховує 7