

В верхній частині профілю знайдено солід 1627 р. (Георг Вільгельм, князівство Брандербург – Прусія).

В результаті досліджень 2011 р. зафіксовані наступні нові археологічні дані:

- культурний шар дитинця зруйнований будівництвом стін лише по периметру замку, на незабудованій частині він збережений;

- наприкінці IX - на початку X ст. тут регулярно проживали носії слов'янської культури Луки Райковецької, свідченням чого є житло та потужний культурний шар;

- у XI – XIII ст. досліджувана територія теж була заселена;

- природний рельєф Замкової Гори не відповідає сучасному рельєфу – він був вирівняний в процесі життєдіяльності замку XIV-XVII ст.

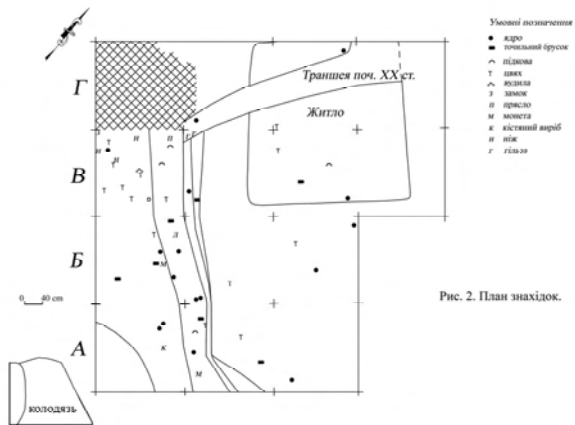


Рис. 2. План знахідок.

Література

1. Мазур О., Миська Р. Антропологічні прикмети жителя княжої Теревовлі // Археологічні дослідження Львівського університету. – Львів, 2007. – Вип. 10. – С. 200-209.

2. Ягодинська М., Виногородська Л. Археологічні дослідження в м. Теревовля Тернопільської області та його околиці у 2002 році // Археологічні відкриття в Україні в 2001-2002 рр. – Київ, 2003. – С. 299-302.

Микола Товкайло (Київ), старший науковий співробітник Інституту археології НАН України, кандидат історичних наук

Георгій Товкайло (Переяслав-Хмельницький), студент Переяслав-Хмельницького державного педагогічного університету ім. Григорія Сковороди

Нові матеріали XVII-XIX ст. з багатошарового поселення і могильника Гард на Південному Бузі

Починаючи з 2006 р. Миколаївська археологічна експедиція з року в рік проводить археологічні дослідження багатошарового поселення і могильника Гард, що знаходиться за 2,5 км на південний схід від села Богданівка Доманівського району Миколаївської області. Пам'ятка

розташована з правого берега р. Південного Бугу (Богу) в нижній частині клинуватого схилу, обмеженого двома байрачними балками зі струмками (на так званому „гардовому клині”), навпроти Клепаного (Гардового) острова і скелі Пугач, утворюючи ніби ворота до Гарду. Здобуті на Гарді в попередні роки матеріали XVII–XIX ст., опубліковані раніше, в тому числі й у збірнику «Нові дослідження пам’яток козацької доби в Україні»¹. Ця стаття присвячена публікації матеріалів цього періоду, добутих тут протягом 2009–2011 років.

Протягом вказаного періоду роботи було зосереджено у центральній частині тераси, де розкопано загальну площу 216 м². Культурні нашарування XVII - XIX ст. залягають у верхній частині чорноземного суглинку темно-сірого кольору зі значною домішкою жорстви, переважно на глибині 0,2-0,4 м від поверхні. В цілому культурний шар слабо насичений, серед матеріалів трапляються знахідки кераміки, скло та металеві вироби, що датуються в широкому діапазоні XVII–XIX ст. До матеріалів доби козацтва відноситься черешковий наконечник ромбоподібної форми (Рис. 1, 1). Такі наконечники були найбільш уживаними в Україні ще з князівських часів; на теренах Східної Європи вони використовувалися до пізнього середньовіччя². Саме такі наконечники стріл використовували в козацькому війську, що було підтверджено розкопками на місці Берестецької битви³. Щодо татаро-монгольських наконечників стріл, то всі вони були черешковими⁴. Раніше на Гарді було знайдено ще два наконечники стріл, зокрема рідкісних типів - втульчастий⁵ та вильчастий⁶. Окрім різноманітних матеріалів з культурного шару, що датуються в проміжку XVII–XIX ст., простежено залишки напівземлянки (ймовірно, житла) з піччю, яке відноситься до кінця XVIII - першої половини XIX ст. Вона розташована в центральній частині тераси на відстані 13 м від її берегового краю. На рівні 0,25–0,3 м від поверхні окреслились контури

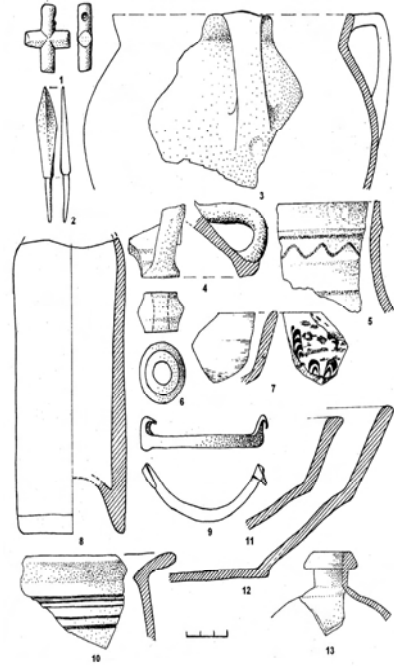


Рис. 1. Гард. Матеріали з культурного шару поселення (2), напівземлянки (3-13) та поховання № 14 (1): 1 – камінь; 2, 9 – залізо; 3-7, 10, 12 – кераміка; 8, 13 – скло

котловану житла, заповненого гумусованим суглинком. Нерівне дно котловану, що поступово заглиблюється від країв до центру, зафіксовано на глибині 0,6 м від поверхні. Отже, з рівня денної поверхні житло було заглиблене на 0,3–0,35 м. У західній, віддаленій від берега частині житла влаштована піч. Перед спорудженням печі було зроблено підсіпку, у нижній частині якої – шар попелу з вмістом деревного вугілля, товщиною 0,1 м; вище підсіпка з річкового піску та дрібного каміння, товщиною до 0,12 м; ще вище підсіпка з гумусованого суглинку, товщиною 0,1–0,12 м. На ній лежить черинь, споруджена зі шматків червоної цегли товщиною 0,08 м. Шматки печини сильно пропалені, яскраво-червоного кольору. Розмір печі по лінії захід-схід 1,4 м. Простежено лише північно-західну частину котловану; його східна частина зруйнована пізнішим перекопом.

У заповненні напівземлянки виявлено численні уламки кераміки, а також вироби зі скла та заліза. Серед кераміки типових для ХУІІ–ХУІІІ ст. виробів уже не спостерігається. Тим часом, добута в заповненні кераміка, характерна уже для ХІХ ст. Так само ХІХ ст. датується й кераміка, що походить з пізньої ями, яка перерізає східну частину напівземлянки. Виходячи з цього, напівземлянку можна датувати самим кінцем ХУІІІ - першою половиною ХІХ ст. Далі подаємо опис здобутих у напівземлянці матеріалів.

Кераміка. Серед значної кількості уламків кружальної кераміки виявлено горщики, миски, глечики, макітри, покришки та прясла. Горщики плоскодонні з прямими, трохи відігнутими назовні вінцями, неорнаментовані, виготовлені з глини з домішкою дрібного піску. Поверхня сірого та коричневого кольорів, товщина стінок 0,4–0,8 см (Рис. 1, 3). Миски червоноглиняні, внутрішній бік покритий поливою червоного, коричневого, зеленого та молочного кольорів, орнаментовані концентричними прямими та хвилястими лініями (Рис. 1, 11, 12). Рідше трапляються неорнаментовані сіроглиняні миски. Глечики виготовлялися з добре відмуленої глини з невеликою домішкою піску. Вони мають тонкі стінки та слабoproфільовані і трохи відігнуті на зовні вінця. Можуть бути розписані червоно-брунатою фарбою (Рис. 1, 5) або не мати розпису взагалі. Покришки з ручками мають конусоподібну форму та трохи відхилені назовні жолобчасті вінцями (Рис. 1, 4). Вони неорнаментовані. Рідше зустрічаються макітри (Рис. 1, 10). Виявлено кілька прясел біконічної форми (Рис. 1, 6).

Скло патиноване. Виявлено уламки віконного скла світло-зеленого кольору, товщиною 2 мм та уламки скляного посуду, серед якого відзначимо верхню частину плечистої посудини, короткі вінця якої мають потовщений край (Рис. 1, 13) та пляшку (Рис. 1, 8).

Серед **залізних виробів** відзначимо знахідки підковок для чобіт (Рис. 1, 9), уламок серпа, цвяхи та кілька предметів, призначення яких не вдалося встановити.

З періодом існування напівземлянки слід пов'язувати й знайдену раніше російській мідну монету номіналом 1 копіяка, що датується десятима роками ХІХ ст.⁷

Тераса, на якій розташоване досліджуване багат шарове поселення, слугувала також і могильником: на теперішній час тут досліджено 18

різночасових поховань, що залягають переважно у культурному шарі поселення і датуються періодами неоліту, енеоліту, доби бронзи та кінця XVIII - першої половини XIX ст. У 2011 р. досліджено три поховання нового часу (поховання №№ 6, 10 та 14). Поховання №№ 6 та 14 виявлені на відстані 4 та 6 м на північ від описаної тут напівземлянки, поховання № 10 – на краю тераси у береговій частині. Ще одне поховання (№ 1), розташоване в північній частині на краю тераси, було досліджено у 2006 р.⁸. Характерною особливістю всіх поховань є наявність кам'яного закладу.

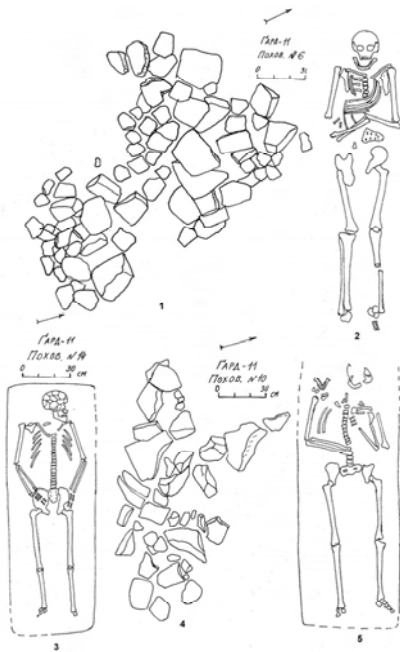


Рис. 2. Гард. Поховання кінця ХУІІІ - першої половини ХІХ ст. : 1, 2 – поховання № 6; 3 – поховання № 14; 4, 5 – поховання № 10

глибині 0,45 м від поверхні - це рівень денної поверхні, з якої було виконано напівземлянку - випростано на спині, головою на захід-північний захід. Руки складені одна на одну, кисті в області живота. Поховального інвентарю не виявлено. Схоже, що небіжчика поклали на тодішню поверхню тераси (похилу терасу, з природнім нахилом), трохи присипали землею і обклали камінням. За керамічними матеріалами ця землянка датується кінцем ХVІІІ - першою половиною ХІХ ст. Виходячи з цього та враховуючи те, що заклад поховання був перекритий вогнищем з матеріалами ХІХ ст., цим же часом (кінцем ХVІІІ – першою половиною ХІХ ст.) можна датувати й поховання № 6 та інші подібні поховання з Гарду.

Поховання № 10 виявлено на береговому краю тераси. У верхній частині ґрунту безпосередньо під дерновим шаром залягав кам'яний заклад (Рис. 2. 4). Поховальна яма заповнена камінням середніх розмірів, у

новому часу (поховання №№ 6, 10 та 14). Поховання №№ 6 та 14 виявлені на відстані 4 та 6 м на північ від описаної тут напівземлянки, поховання № 10 – на краю тераси у береговій частині. Ще одне поховання (№ 1), розташоване в північній частині на краю тераси, було досліджено у 2006 р.⁸. Характерною особливістю всіх поховань є наявність кам'яного закладу.

Поховання № 6. Простежено кам'яний заклад, розміром близько 2,0-1,2 м, що складається з каміння середніх розмірів та дрібного каміння. Купол закладу (Рис. 2, 1) виявлено на глибині 0,1 м від поверхні, нижнє каміння закладу залягає на глибині 0,3-0,4 м від поверхні. Згодом середню частинну закладу було розібрано і на цьому місці влаштовано вогнище, в заповненні якого виявлено численну кераміку та скло ХІХ ст.

Контури поховальної ями не простежено. Кістяк дорослої людини (Рис. 2, 2) лежить на

чорноземному ґрунті простежується за щільністю заповнення. Вона прямокутної форми, довгими сторонами орієнтована по лінії схід-південний схід – захід-північний захід. Довжину ями не простежено, ширина – 0,7 м. Скелет дорослої людини (Рис. 2, 5) лежить випростано на спині, головою на захід з невеликим відхиленням на північ. Ліва рука зігнута в лікті, її кисть лежить на грудній клітці. Права рука зігнута під прямим кутом, кистю покладена в області живота. Скелет сильно пошкоджений гризунами. Нижня щелепа переміщена і знаходиться біля правого плеча. Довжина скелету від маківки до п'яточних кісток 1,65 м. Глибина залягання скелету на схилі тераси становить: у головах 0,75 м, у ногах – 0,4 м від поверхні. Поховальний інвентар відсутній.

Поховання № 14 (Рис. 2. 3). Над похованням зафіксовано кам'яний заклад, що залягав безпосередньо під дерновим шаром. Поховальна яма прямокутної форми, розміром м. У заповненні ями зустрічалося багато каміння, схоже, що яма була забутована камінням. Дно ями зафіксоване на глибині 0,5 м від поверхні. Поховання № 14 знаходилося поруч із похованням № 6 – з північного боку від нього, на відстані близько 1,5 м. Схоже, що обидва поховання є одночасними.

Скелет дорослої людини (Рис. 2, 3) лежав на спині випростано, ліва рука витягнута вздовж тулуба, права – кистю покладена на тазові кістки. Череп завалився на лівий бік. Орієнтація – головою на захід-північний захід. В області шиї знайдено кам'яного хрестика. Поховання безінвентарне. Датується кінцем XVIII - першою половиною XIX ст.

Натільний хрест, розміром 3,8×3,2 см, вирізаний з м'якої породи каменю. Кінці в перетині округлої форми. У верхньому кінці просвердлено біконічний отвір для вивішування (Рис. 1, 1).

Цілком імовірно, що цим же часом можна датувати й досліджене раніше поховання № 1, здійснене за тим же принципом, що й вищеописані поховання.

Окрім описаного тут поселення Гард, розташованого у нижній частині гардового клину, Бозька експедиція дослідила у 1930-х роках ще три пам'ятки з матеріалами XVII–XIX ст.: 1) рештки правильно спланованої військової осади XVIII–XIX ст. - поміж двох байрачних балок у горішній частині гардового клину⁹; 2) рештки рибальського житла з піччю - посередині клину між плесом та верхнім плато¹⁰; 3) залишки кераміки та залізних виробів XVII–XIX ст. – на підступах до Гарду з боку степу (західний схил Осокорової балки)¹¹. Однак ступінь заселення околиць Гарду не вичерпується наведеними тут археологічними даними. Зокрема, місце хутора першої половини XIX ст., розташованого з боку степу на схилі південної гардової балки, позначено на військово-топографічній карті¹².

Протягом останніх років Миколаївська археологічна експедиція також досліджує хутір XVIII–XIX ст., розташований на правому березі Південного Бугу у сусідній з Гардом Лідній Балці¹³. Цей хутір також позначений на вказаній карті. Також у ХУІІІ ст. виникло й поселення Гардове, яке у 1801 р. було перейменоване в село Богданівку. Воно знаходилося неподалік від Гарду на південно-східній околиці сучасного села Богданівки¹⁴.

Можливо, досліджена на Гарді напівземлянка слугувала житлом рибалкам-гардівничим чи перевізникам. Наявність тут старої переправи (перевозу), куди сходилося кілька великих транзитних шляхів, потребувала господарського освоєння території, свідченням чого є присутність у культурному шарі поселення матеріалів ХУІІ-ХУІІІ ст. Водночас, добуті на Гарді та в його околицях археологічні дані є матеріальним відображенням процесу заселення території міжріччя Південного Бугу та Дністра (так звана «Очаківська область» чи «Ханська Україна»), яка за умовами Яської мирної угоди 1791 р. відійшла до Росії. Однак, процес заселення цього краю, головну роль у якому належить українцям, розпочався набагато раніше – ще в ХVІ ст., тим часом у другій половині ХVІІІ ст. інтенсивність процесу заселення зростає¹⁵, і підтвердженням цього є наші дослідження.

Оскільки досліджені на Гарді пізні поховання співпадають з часом існування напівземлянки, цілком логічно допустити, що тут могли бути поховані її мешканці, або ж мешканці розташованих неподалік хуторів.

Література

1. Товкайло М. Козацький Гард на Бузі // Нові дослідження пам'яток козацької доби в Україні. – Вип. 11. – К., 2002. – С. 251–263; Товкайло М.Т. Старожитності Запорозького Гарду та його околиць // Археологія, 2003. – №3. – С.88–101; Біляшівський М., Товкайло М., Ленченко В., Осадчий Р. Історичний ландшафт центру Буго-Гардівської паланки Війська Запорозького // Довідник найцінніших територій та об'єктів в межах Арбузинського, Доманівського районів Миколаївської області та м. Южноукраїнськ. – К., 2008. – С. 8–37; Товкайло М. Нові дослідження в околицях Запорозького Гарду // Нові дослідження пам'яток козацької доби в Україні.—Вип. 18. – К., 2009. – С. 5–9.
2. Медведев Л.Ф. Ручное метательное оружие (лук и стрелы, самострел) XIII–XIV вв. // САИ.– Москва, 1966. – С. 54, 72.
3. Свешніков І.К. Битва під Берестечком. – Львів, 1993. – С. 238.
4. Медведев А.Ф. Татаро-монгольские наконечники стрел в Восточной Европе // СА. – 1966. – № 2. – С. 55.
5. Товкайло М.Т. Старожитності Запорозького Гарду та його околиць ... – Рис. 5, 2, 3.
6. Товкайло М. Нові дослідження в околицях Запорозького Гарду ... —С. 7, рис. 1, 10.
7. Там само.—С. 8, рис. 1, 16.
8. Товкайло М. Нові дослідження ...—С. 8, рис. 1, 15.
9. Козубовський Ф.А. Археологічні дослідження на території Богесу 1930–1932 рр.—К.,1933.—С.28, 58.
10. Там само.—С. 31.
11. Там само.—С. 57.
12. Военно-топографическая карта Российской империи (1860–1890 гг.). Лист 9, ряд 28.
13. Фоменко В.М., Требух О.О. Багатошарове поселення Лідина Балка на Південному Бузі // УІІ Миколаївська обласна краєзнавча конференція «Історія. Етнографія. Культура. Нові дослідження». – Миколаїв, 2009. – С. 93–95.
14. Товкайло М.Т. Старожитності Запорозького Гарду ...
15. Коциевский А.С. О русско-украинском и молдавском населении «Очаковской области» до присоединения ее к России // Записки Одесского археологического общества.—Т. 1. – Одесса, 1960. — С. 354–360.