

14. Свешніков І.К. Битва під Берестечком. — Львів: Слово, 1993. — С. 226, 230. — Рис. 56: 1; 58: 4.

15. Ковальова І.Ф., Шалобудов В.М., Векленко В.О. Каталог старожитностей доби пізнього середньовіччя містечка Самарь та Богородицької фортеці. — Дніпропетровськ: Вид-во Дн. НУ, 2007. — С. 60-61. — Рис. 24: 1-11.

### **Список скорочень**

- АЛЛУ — Археологічний літопис Лівобережної України, Полтава  
АН УРСР — Академія Наук Української РСР, Київ  
АО — Археологические открытия, Москва  
АП УРСР — Археологічні пам'ятки Української РСР, Київ  
ІА НАНУ — Інститут археології Національної Академії наук України, Київ  
ІА РАН — Інститут археології Російської Академії наук, Москва  
ІІІ АН УССР — Інститут історії Академії наук Української ССР, Київ  
МАО — Московское Императорское археологическое общество, Москва  
МДА — міська державна адміністрація  
МІА — Материалы и исследования по археологии СССР, Москва-Ленинград  
НА ІА НАНУ — Науковий архів Інституту археології Національної Академії наук України, Київ  
НА ЦОДПА — Науковий архів Центру охорони та досліджень пам'яток археології управління культури Полтавської облдержадміністрації, Полтава  
НБУ — Національний Банк України, Київ  
НУ — національний університет  
ПГПІ — Полтавский государственный педагогический институт им. В.Г. Короленко, Полтава  
ПКМ — Полтавський краєзнавчий музей, Полтава  
ТД — тези доповідей  
ТДК — тези доповідей конференції  
ТДС — тези доповідей доповідей і сообщений  
УК ПОДА — управління культури Полтавської облдержадміністрації, Полтава  
УООПИК — Украинское Общество охраны памятников истории и культуры, Киев  
УТОПК — Українське Товариство охорони пам'яток історії та культури, Київ  
ЦОДПА — Центр охорони та досліджень пам'яток археології управління культури Полтавської облдержадміністрації, Полтава  
ЦП НАНУ — Центр пам'яткознавства Національної Академії наук України і Українського Товариства охорони пам'яток історії та культури, Київ

**Юрій Пуголовок** (Полтава), старший науковий співробітник  
Центру охорони та досліджень пам'яток археології  
управління культури і туризму Полтавської облдержадміністрації

### **Археологічні дослідження на передгородді Полтавської фортеці в 2011 р.**

Археологічне вивчення території полкового центру, завдяки охоронним дослідженням в історичному центрі міста, з року в рік поповнює джерельну базу, необхідну для відтворення етапів формування та динаміки розвитку

міської території. Не винятком стали і археологічні дослідження 2011 р., які зосереджувалися на території «верхнього передмістя» Полтавської фортеці.

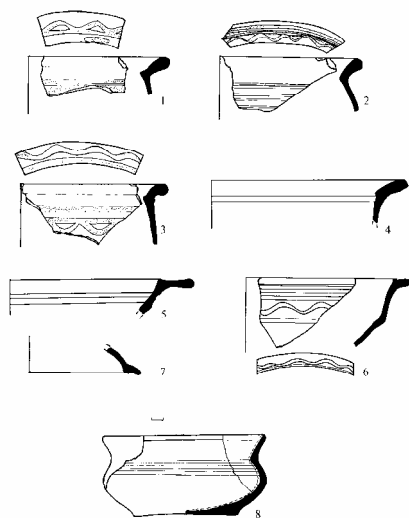


Рис. 2. Полтава, вул. Конституції, 13/2. Знахідки. Кераміка. Прорисовка. Фрагменти: 1-4 — макітер; 5-6 — полумискив; 7 — покришки; 8 — миски

Навесні 2011 р. Полтавським загоном Полтавської археологічної експедиції ДП НДЦ «Охоронна археологічна служба України» Інституту археології НАН України продовжено науково-рятівні наглядові археологічні дослідження на земельній ділянці по вул. Конституції, 13/2 у Полтаві (Рис. 2. 3). У XVII – на поч. XVIII ст. ділянка, на якій проводилися роботи, знаходилася в межах передгороддя Полтавської фортеці, на місці глосісу — смуги з відсутністю забудови (сучасні Петровський та Сонячний парки) (Рис. 2). Спираючись на картографічні матеріали першої третини XVIII ст. (плани міста І. Бішева 1722 р. та В. Кутузова 1729 р.), а також на роботи, в яких приділялась увага плануванню та історичній топографії Полтави [6, 735–736; 1 26–43], слід стверджувати, що ділянка, обрана

для будівництва, розташовувалася неподалік одного з головних в'їзних вузлів міста — Спаських воріт і замикала другу центральну вулицю Полтави. Також у цій частині знаходилась архітектурна домінанта — дерев'яна Стрітенська церква, збудована наприкінці XVII ст., навколо якої сформувався один з міських цвинтарів.

Археологічні дослідження на території передгороддя Полтавської фортеці здійснювалися епізодично і мали характер випадкових обстежень, переважно при прокладанні комунікацій [5, 67–68; 7, 8–11, 19–30; 4, 66–69]. В траншеях комунікацій знаходили рештки поховань, що тяжіли до цвинтаря Стрітенської церкви, а також об'єкти господарського та виробничого призначення. Одним з таких є досить рідкісна знахідка виробничого комплексу козацької доби, а саме: гончарного горна кінця XVII ст., виявленого безпосередньо на місці глосісу фортеці (Петровський парк) 1979 р., дослідженого О.Б. Супруненьком [2, 182]. Перші науково-рятівні дослідження поблизу проводилися 1999 р. на місці спорудження нового корпусу відділення Національного банку України на розі вул. Жовтневої та Конституції [7]. В результаті проведених робіт виявлені поодинокі археологічні знахідки різних епох та культур. У значно більшій

кількості представлені предмети ранньомодерної доби, що характеризують матеріальну культуру мешканців передмістя Полтавської фортеці.

Наступні археологічні дослідження на території передгороддя проводилися в 2007 р. загоном Полтавського краєзнавчого музею у складі Охоронної археологічної експедиції ЦОДПА, безпосередньо на території, що примикала до меж сучасного розкопу. В його межах досліджено рештки кількох нижніх (підвальних) частин житлових будинків [8, 9-12]. Датуються ці об'єкти кінцем XVIII та серединою XVIII ст. [9, 116].

Отже, археологічне вивчення передгороддя Полтавської фортеці, не дивлячись на певну спорадичність цих досліджень, все ж дозволяє скласти уявлення про характер освоєння цієї території.

Стратиграфічна ситуація, виявлена в розкопі, найбільш виразно простежена в північно-східному борті котловану. В цій частині верхній шар відкладень складався з асфальтного покриття дороги (0-0,2 м), під яким лежав шар потужністю від 0,2 до 0,7 м, що позначався сіро-чорним чорноземним заповненням зі включенням побутового сміття та уламків кераміки XVIII–XIX ст. Нижче нього залягав горизонт давньої поверхні потужністю 0,3 - 0,4 м. На 6-му та 10-му метрах борта котловану, виявлені дві стовпові ямки глибиною 0,25 та 0,2 м від рівня давнього горизонту. Дно ямок в одному випадку завершувалося конічною заглибиною, в іншому — було рівним.

На чотирнадцятому метрі в стінці котловану, з 0,35-0,45 м від рівня сучасної поверхні, виявлені рештки поховання 1, пошкодженого спорудженням фундаменту будинку XIX ст. У зв'язку з цим вдалося дослідити його половину, для чого була здійснена прирізка №1 розмірами 1,0 x 1,0 м.

Поховання влаштоване у прямокутній за формою ямі шириною 1,2-1,25 м. Дно ями знаходилось на глибині 1,3 м від «0». В заповненні ями частково збереглися дошки труни та частина кісток ніг похованого. Виходячи з положення кісткових залишків, похований — *чоловік* у віці 45-50 років, лежав горілиць випростано посеред труни з випрямленими ногами. Поховання мало західну орієнтацію та було безінвентарним.

У кв. 15-19 АБ виявлений провал підземного ходу (або потужного льоху), овално-прямокутної в плані форми шириною у верхній частині 3,7-

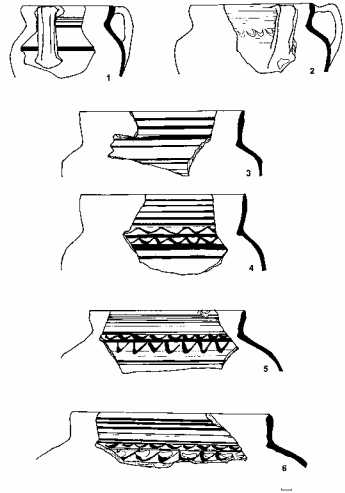


Рис. 1. Полтава, вул. Конституції, 13/2. Знахідки. Кераміка. Прорисовка

3,8 м, у нижній — 2,8-2,9 м, зафіксований з глибини 0,55-0,6 м і прокопаний до глибини 2,3 м (на 0,2-0,3 м глибше дна котловану). Верхня частина провалу позначалася потужною (до 0,6 м) суглинистою лінзою від закидання провалу ями, в якій зустрічалися культурні рештки XX ст.

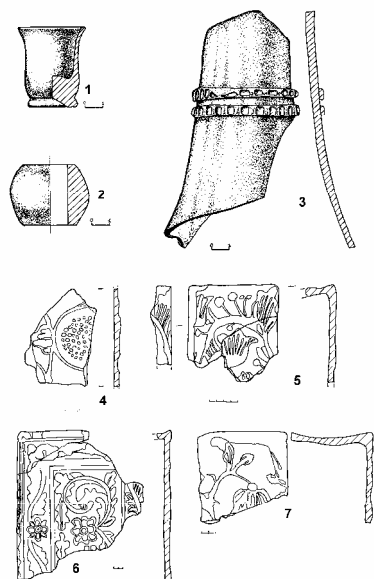


Рис. 3. Полтава, вул. Конституції, 13/2. Знахідки. Прорисовка. 1 — чарка; 2 — грузило; 3 — уламок карafka; 4-7 — уламки кахлів. 1, 3 — скло; 2, 4-7 — глина

Нижче від неї залягав шар сіро-чорного чорнозему зі включенням суглинистих лінз і матеріалів XIX ст., в тому числі і монети, опис якої поданий нижче. Під ним розпочинався шар сіро-чорного чорнозему з потужною суглинистою лінзою, де виявлено значну кількість уламків кахлів та мідну монету («полушка» 1735 р.) (Рис. 4. 10). Нижче наводимо опис знахідок. Всі вони походять із заповнення провалу підземного ходу. Більшість складає уламки кераміки, з якої і розпочинаємо опис отриманих археологічних матеріалів.

До групи *кухонного посуду* належать фрагменти *горщиків* і *макітер*. За характером випалу поверхні всі зразки посуду належить до числа світлоглиняних посудин.

*Горщики* представлені фрагментами верхніх частин з високими або низькими, відігнутими назовні вертикальними вінцями, що мають ледь намічену чи добре виражену закраїну зсередини на рівні шийки (Рис. 1. 1-6). Деякі мають ребро на місці переходу плічка до приденної частини (Рис. 1. 3, 5). Серед них виокремлюються два невеликі горщики з діаметром горла в 9,0 та 12,0 см. Прикрашені вони лінійним орнаментом, що поєднується з горизонтальними хвилями та ляпками, які нанесені білим, коричневим і темно-коричневим ангобами (Рис. 1. 1-2). В двох випадках відзначена наявність під врізом врізного одинарного пояска (Рис. 1. 3, 5). На більшості уламків спостерігаються сліди кіптяви. В невеликій кількості виявлено й уламки гончарних покришок (Рис. 2. 7).

*Макітрам* належать уламки верхніх частин виробів, прикрашених багатокомпонентним орнаментом з хвиль та пасків, нанесених білим ангобом на стінці, а також — з внутрішнього боку вінця (Рис. 2. 1-3).

*Столовий посуд* представлений *мисками* і *полумисками*, вироби мають

світлий на зламі черепок. Миски репрезентовані фрагментами верхніх частин із неширокими крисами (Рис. 2. 4-6, 8). Прикрашені прокресленим орнаментом з ліній і хвиль.

Полумискама належать два уламки верхньої частини та дна з утором, оформленим у вигляді розетки. Один з них вкритий розписом по білому тлу - нанесено лінійний та рослинний орнамент зеленим і коричневим ангобами; інший прикрашений підполивним розписом коричневим та зеленим ангобами по білому тлу.

До *індивідуальних знахідок*, виготовлених з глини, належить рибальське грузило розмірами 4,5 x 4,7 см (Рис. 3. 2).

*Вироби з гутного скла* представлені переважно уламками столового та тарного посуду. До столового належать фрагмент верхньої частини посудини, вірогідно, карафки, що орнаментований двома наліпними пружками на шийці, а також ручки, ймовірно, від посудини того ж типу (Рис. 3. 3). Також до цієї категорії знахідок належить майже ціла чарка (Рис. 3. 1), з частково відбитою верхньою частиною, висотою — 4,2 см, діаметром горла — 3,8 см, діаметр її тулуба та ніжки — 3,0 см. Тарний посуд репрезентований уламком стінки пляшки, а також денцем пляшки-плесканки.

Побутове скло представлене фрагментом віконниці. *Архітектурно-декоративну кераміку* репрезентують фрагменти лицьових пластин кахлів (Рис. 3). Переважають лицьові кахлі, що прикрашені рослинним орнаментом, у більшості — центральну частину займає грона (Рис. 3. 6).

Серед них привертає увагу уламок кахлі з широкою рамкою (Рис. 3. 6). На більшості уламків збереглися сліди побілки, в одному випадку — сліди червоної фарби. Інші типи представлені в меншій кількості — це карнизні кахлі та кутова (Рис. 3. 5, 7). Всі вони вкриті рослинним орнаментом.

*Нумізматичні матеріали* представлені двома знахідками. Це — мідна монета номіналом «Полушка» карбування 1735 р., часу правління Анни Іоанівни, що має шнуровий гурт, а також мідна монета карбування 1819 р., часу правління Олександра І. Вони і датують матеріали культурних нашарувань, які потрапили до заповнення провалу підземного ходу, позначаючи час перших просідань і провалів підземелля.

Таким чином, у ході наглядових робіт отримані досить цікаві історичні та археологічні матеріали, що доповнюють відомості про матеріальну культуру Полтави XVIII ст. Крім того, отримані нові дані щодо історичної топографії полкового міста Полтави. В першу чергу, підтверджено факт слабкого освоєння та забудови території передгороддя, що довгий час залишалася не зайнятою. Це було викликане як фортифікаційними вимогами нового часу, так і тим, що неподалік розміщувався цвинтар Стртенської церкви, одне з крайніх поховань якого і трапилося під час будівництва котловану.

### Література

1. Вечерський В.В. Містобудівельний розвиток Полтави за доби Гетьманщини // *Козацькі старожитності Полтавщини*. — Полтава: Криниця, 1993. — Вип.1. — С. 26 – 44.

2. Виноградская Л.И. Материалы по керамическому производству XVII — XVIII вв. на Полтавщине // ОДПАП: 3-й обл. наук.-практ. семінар: Тези доповідей. — Полтава, 1990. — С. 182 — 186.

3. Гольденберг Л.А. План города Полтавы 1722 г. Ивана Бишева // Города феодальной России. — Москва: Наука, 1966. — С. 425 — 427. — План.

4. Калашник Є.С. З матеріальної культури міста Полтава, XVII — XVIII ст. (за матеріалами 1992 р.) // Магістеріум. — Київ, 2009. — Археологічні студії. — Вип. 36. — С.66-69.

5. Мокляк В.О. Кераміка XVII — XVIII ст. з м. Полтави // ПАЗ. — Полтава: Полтавський літератор, 1993. — Ч.1. — С. 67-74.

6. Полтавська фортеця XVII — XVIII ст. // Полтавщина: Енциклопедичний довідник. — Київ, 1992. — С. 735 — 736.

7. Супруненко О.Б., Артем'єв А.В., Белько О.О., Коваленко О.В., Кулатова І.М. Звіт про охоронні дослідження в зоні реконструкції та спорудження нового корпусу Полтавського облуправління Національного банку України в 1988 — 1999 рр. (м. Полтава) // НА ЦОДПА. — Ф.е. — Спр. 211. — 71 арк.

8. Ткаченко О.М., Яремченко В.А. Звіт про наглядові охоронні дослідження пізньосередньовічних об'єктів у м. Полтава, по вул. Конституції, 13 у 2007 р. //НА ЦОДПА. — Ф. е. — Спр. 501. — 26 арк.

9. Ткаченко О.М., Яремченко В.А. Вивчення археологічних об'єктів козацького часу у Полтаві (за матеріалами досліджень 2007 р. по вул. Конституції, 13) // АЛІУ. — Полтава: Археологія, 2008. — № 1-2. — С. 110 — 116.

**Марина Ягодинська** (Тернопіль), директор  
обласної інспекції охорони пам'яток історії та культури

### **Попередні результати археологічних досліджень у 2011 році на території замку XIV-XVII ст. в м. Тербовля, уроч. Замкова Гора Тернопільської області**

У 2011 р. в м. Тербовля, в уроч. Замкова Гора, на території замку XIV-XVII ст. Тернопільською обласною інспекцією охорони пам'яток історії та культури проводились археологічні дослідження. Вивчалася центральна частина території замку, вільна від забудови, біля колодязя. Був розбитий розкоп площею 6х8 м (48 кв. м, з наступною прирізкою до квадратів В-3, Г-3), по осі Північ-Південь, з квадратами 2х2 м (Рис. 1). В східній частині розкопу виявлено траншею під фундаменти легкої конструкції, завал стін легкої конструкції XVII ст. та заглиблені в материк приміщення вищезгаданої конструкції, які мали напрям в сторону східної замкової стіни. Розміри і призначення легкої будівлі XVII ст. будуть визначені під час наступних досліджень. На дослідженій частині розкопу зафіксовано хорошу кучність фрагментованих залізних ядер, ядер-бомб, кам'яних ядер та багато цвяхів від покрівлі, з'єднувальних костилів від балок перекриття, що були знайдені під час розбору завалу стіни, а також велику кількість фрагментів кераміки XVII ст. В розвалі каміння стін знайдено чотири мідні литовські та коронні соліди (1661, 1663, 1664 років).