

ПОДЪЕМ КОРМЫ ЗАПОРОЖСКОЙ БРИГАНТИНЫ И РАБОТЫ ЭПАР В 2007 ГОДУ



Нефедов В.В.

директор ДП «Південьгідроархеологія»
ОАСУ Інституту археології
НАН України

Статья посвящена результатам работы гидроархеологической экспедиции ДП «Южгідроархеологія» в 2007 году. Описывается находка и подъем кормы Запорожской бригантины, входившей в состав судов Днепровской гребной флотилии. Приводятся фото подводных находок с других судов времен русско-турецкой войны 1736-1739 годов.

Ключевые слова: бригантина, остров Хортица, Старый Днепр, корма, якорь, ядро.

Начальный этап проекта «Запорожская бригантина» (рук. – А.В.Макаревич) завершился осенью 2004 года подъемом со дна Днепра у острова Хортица старинного судна, датируемого периодом русско-турецкой войны 1736-1739 годов. Это событие получило широкий резонанс в средствах массовой информации. В настоящее время закончен этап консервации остова судна, национальный заповедник «Хортица» изыскивает средства для его дальнейшей реконструкции и музеефикации.

Вместе с тем, продолжающиеся подводные археологические исследования на Старом Днепре позволили выявить ряд артефактов, относящихся как к периоду существования Запорожской Верфи и базирования на Хортице Днепровской гребной флотилии, так и принадлежащих непосредственно поднятой бригантине. В частности, было установлено, что во время сильного паводка 1999 года корма бригантины была оторвана от корпуса судна еще до обнаружения археологами этого памятника. После многолетних поисков корма бригантины была найдена в 2006 году в 10 километрах ниже по течению.

В данной статье хотелось бы осветить деятельность Экспедиции подводных археологических работ (ЭПАР) в 2007 году. Гидроархеологические исследования в этот сезон проводились по Открытому листу № 082/1002, выданному Институтом археологии НАН Украины на имя Нефедова В.В. Проводимые подводные работы у Хортицы стали прямым продолжением

предыдущих многолетних комплексных обследований разновременных памятников в русле реки Днепр у о. Хортица.

Так, например, у Наумовой балки был поднят двурогий якорь с деревянным штоком адмиралтейского типа (фото 1-2).



Фото 1. Подводный осмотр и замер якоря на дне.



Фото 2. Двурогий якорь с деревянным штоком. 1736-39 гг.



Фото 3. Клеймо и маркировка на тренде якоря. 1736-39 гг.

Этот якорь был обнаружен в 1990 году на глубине 10,5 м. Тогда из песчаного склона дна выступало около трети соснового штока с квадратным кованым бугелем. Высота веретена якоря 169,5 см., ширина лап 104 см. Длина деревянного штока 177 см. Диаметр рыма 25 см. На тренде якоря имеется прямоугольное клеймо в котором двухстрочная надпись: «СИБ\ИРЬ» и изображение соболя (Фото 3). Также с помощью черточек и точек, выбитых зубилом, обозначен вес якоря: 5 пудов и 26 фунтов.

На подводном склоне дна балки «У Перевоза» обнаружены две обшивочные корабельные доски и кормовая часть киля небольшого судна (фото 4).



Фото 4. Дубовые обшивочные доски и кормовая часть кия от небольших судов 1736-39 гг.

Ближе к берегу в 2006 году был обнаружен юферс с обломленным крюком (фото 5, фото 6 справа после консервации и реставрации). Еще один юферс передан руководителем конного театра Ю.Капишинским, где эта случайная находка хранилась несколько лет (фото 5 слева).



Фото 5. Корабельный юферс до реставрации. 1736-39 гг.



Фото 6. Корабельные юферсы. 1736-39 гг.

Очень необычный корабельный блок был обнаружен в зоне валунов на глубине 18 метров. Этот блок, изготовленный из дуба, имеет форму с выступающим «хвостом» (фото 7, фото 8 после реставрации).



Фото 7. Корабельний блок с крюком после подъема. 1736-39гг.



Фото 8. Корабельний блок с крюком после реставрации. 1736-39 гг.

Напротив мыса скалы Наумовой на глубине 15 метров найден железный кованый лом с одним расплюснутым и раздвоенным концом и другим заостренным (фото 9), который очень хорошо сохранился.



Фото 9. Лом кованый. 1736-39 гг.

Возле точки привязки «С» найдены корабельные кованые гвозди. К одному гвоздю приросла пустотелая паяная латунная солдатская пуговица, к другому приросла литая чугунная артиллерийская картечина (фото 10).



Фото 10. Корабельные гвозди с приросшей литой артиллерийской картечиной и приросшей пуговицей.



Фото 11. Монета полушка чеканки 1735 года.

На побережье балки «У Перевоза» найдены пустотелая паяная солдатская пуговица и монета «полушка» чеканки 1735 года (фото11).

Непосредственно на месте раскопа поднятой бригантины обнаружены пушечные ядра, кованые гвозди и другие предметы (фото 12, 13).



Фото 12. Подводная привязка обнаруженных ядер.

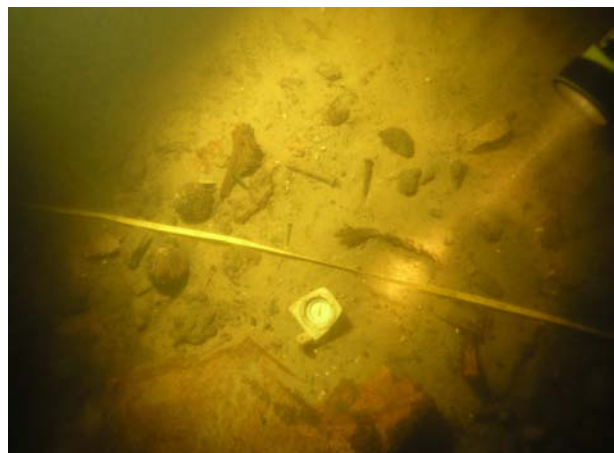


Фото 13. Артиллерийские ядра и другие предметы на дне.

Найдено два трехфунтовых чугунных ядра с отпечатками поверхности досок (фото 14), что указывает на то, что эти ядра до разрушения корпуса бригантины находились в трюме кормовой части.

Также найдено однофунтовое ядро (фото 15 внизу), корабельные достаточно крупные гвозди (вверху), выпавшие из внешней днищевой обшивки бригантины.



Фото 14. Трехфунтовые артиллерийские ядра.



Фото 15. Гвозди от внешней обшивки бригантины и однофунтовое ядро.

Но основные работы Экспедиции протекали в районе балки Корнечиха, где, как отмечалось выше, была обнаружена оторвавшаяся от корпуса корма бригантины.

Весной 1999 года в результате сильного паводка в район Соловьиной Роши вынесло течением большое количество корабельных фрагментов и деталей XVIII в. Древесина, из которой они были изготовлены, очень хорошо сохранилась и имела положительную плавучесть. Последний факт был очень необычным, поскольку все деревянные корабельные детали XVIII в, которые были обнаружены экспедицией на дне реки за последние десятилетия, имели отрицательную плавучесть. Отделом охраны памятников культуры и археологии были предприняты усилия по сбору и сохранению обнаруженных на побережье о. Хортица корабельных фрагментов и обломков.

Среди этих деталей был крупный фрагмент килевой части кормы большого судна. Обшивочная доска с коваными гвоздями от дейдвудной (кормовой) части днища и отдельные детали набора судна были обнаружены автором статьи в 30 километрах ниже Хортицы на побережье островов напротив Лысой Горы в 2001 году. Возникло предположение, что это поврежденные и разрушенные паводком кормовой части корпуса бригантины, обнажившейся из-под слоя песчаного грунта в 10 километрах выше по течению возле скалы Наумовой. После исследования комплекса бригантины и подъема корпуса судна на поверхность в 2004 году это предположение подтвердилось.

Зимой 2005 года участником экспедиции Константином Саловым при обследовании дна реки у балки Корнейчихи была обнаружена неизвестная деревянная конструкция. После предварительного исследования этого объекта гидроархеологами было установлено, что это и есть недостающий фрагмент кормы с ахтерштевнем. Найденная часть кормы является ключевым элементом, который конструктивно связывает ранее поднятые фрагменты и отдельные детали кормы и позволяет практически полностью реконструировать и восстановить разрушенную паводком 1999 года корму поднятой бригантины.



Фото 16. Участники экспедиции по подъему кормы (слева направо):
С.Татаринов, М.Остапенко, В.Гаркуша.

Обнаруженный у балки Корнейчихи фрагмент кормовой части бригантины лежит на глубине 11 метров (Фото 15), в начале песчаного склона ямы, образованной при работе земснаряда. Взяты координаты места находки деталей кормы по GPS: N 47°48.246' E 035°06.383'

Обследованный фрагмент кормы представляет собой ахтерштевень с пиковыми кницами (брештуками) горизонтального набора корпуса, футоксами и фрагментами обшивки. Ахтерштевень изготовлен из дуба, его длина от килевого замка составляет около 3,5 метра. Кницы (брештуки) изготовлены из сосны, их ширина составляет около 3,3 метра.

Поскольку состояние древесины за прошедшие восемь лет после размыва из грунта значительно ухудшилась, кормовая часть утратила свою прочность. Для осуществления подъема кормы бригантины, ее транспортировки и проведения консервации был разработан стапель, обеспечивавший сохранность этого объекта. Стапель изготовлен из деревянных брусьев и металлических узлов. Сборка стапеля осуществлена на берегу в районе подъема кормы возле песчаного карьера (фото 17).



Фото 17. Сборка стапеля для подъема кормовой части бригантины на месте базирования экспедиции в 2007 году.

Подъем кормы бригантины осуществлен при помощи плавкрана и водолазного бота Пятого отряда гидротехнических работ (фото 18).



Фото 18. Подъем кормы, закрепленной в стапеле.

После перегрузки на территории базы Пятого отряда гидротехнических работ с плавкрана на грузовой автотранспорт корма со стапелем перевезена в реставрационный ангар на о.Хортица (фото 19).



Фото 19. Выгрузка кормы бригантини возле реставрационного ангара.

В ангаре, где походит консервация основной части корпуса бригантини, начата консервация поднятой кормовой части бригантини.

Подводя итоги проведенной спасательной операции, следует отметить, что серьезные проблемы в области сохранения и изучения подводного культурного наследия в акватории Старого Днепра связаны с деятельностью песчаного карьера, который уже много десятилетий ведет добычу речного песка из русла реки. Особенно остро эти проблемы относятся к южной части русла Старого Днепра в районе Соловьиной Рощи. Дно здесь состоит из отложений речного песка, толщина которых, по всей видимости, составляет не один десяток метров.

Добыча песка в этом районе существенно изменила рельеф дна реки. В результате работы земснарядов вся его поверхность покрыта ямами глубиной 5-10 метров. Есть данные, что в земснаряды часто попадают целые и фрагментированные керамические сосуды, клепаные медные котлы, деревянные изделия и другие археологические артефакты, что прямо указывает на разрушение археологических памятников при добыче песка. Активная эрозия песчаного побережья Хортицы также связана с непрекращающейся добычей песка из реки. Давно очевидна необходимость прекращения добычи речного песка и ликвидации песчаного карьера в Соловьиной Роще с последующей реабилитацией и восстановлением ландшафта на месте карьера.

Литература

1. Нефедов В.В. Отчет о проведении гидроархеологических работ по подъему кормы бригантини XVIII в. и исследованию корабельного комплекса XVIII в. «запорожский дуб» в р. Старый Днепр у о.Хортица в 2007-2008 гг. – Запорожье, 2009. – 99с.

Нефедов В.В. Підйом корми Запорозької бригантини і роботи ЕПАР у 2007 році.

Стаття присвячена результатам роботи гідроархеологічної експедиції ДП „Південьгідроархеологія” у 2007 році. Наводиться опис знахідки та підйому корми Запорозької бригантини, що входила до складу судів Дніпровської гребної флотилії. Наведені фото підводних знахідок з інших судів періоду російсько-турецької війни 1736-1739 років.

Ключові слова: бригантини, острів Хортиця, Старий Дніпро, корма, якір, ядро.

Nefedov V.V. The lifting of Zaporozhian Brigantine stern and EPAR works in 2007.

The article is devoted to the results of hydroarcheological expedition of “Yughydroarcheologiya” work in 2007. The author describes the finding and lifting of Zaporozhian Brigantine stern that was one of the ships of Dnieper flotilla. The photos of hydroarcheological findings from other ships of Russian-Turkish war of 1736-1739 are given.

Keywords: brigantine, Khortitsa Island, Old Dnieper, stern, anchor, kernel.