

ДОСЛІДЖЕННЯ НА ТЕРИТОРІЇ БАГАТОШАРОВОГО ПОСЕЛЕННЯ У С. СВІТЯЗЬ ШАЦЬКОГО РАЙОНУ ВОЛИНСЬКОЇ ОБЛАСТІ

В статті висвітлюються результати рятівних археологічних розкопок багатощарового поселення на території бази відпочинку «Світязь», під час яких відкрито комплекси IX і XV ст. і зібрано матеріали ранньозалізного віку та XII – першої половини XIII ст. Отримані матеріали засвідчили наявність на поселенні слідів видобування заліза з болотяних руд і рибного промислу.

Ключові слова: Світязь, ранньозалізний вік, лука-райковецька культура, давньоруський час, XV ст., болотяна руда, рибний промисел

Вступні зауваги. Дослідження в с. Світязь проводились в квітні 2011 р. Шацькою рятівною археологічною експедицією ДП «Волинські старожитності» ДП НДЦ ОАСУ ІА НАН України під керівництвом авторів статті. Роботи здійснювались на території бази відпочинку «Світязь» (база лісництва) у зв'язку з її реконструкцією. Попередньо, під час експертизи земельної ділянки, на території бази та довкола неї було виявлено середньовічний культурний шар.

В XI-XII ст. територія поозер'я входила до складу Турово-Пінського князівства і тільки в XIII ст., згідно літопису, належала волинським князям [3, 21; 2, 439]. Перша документальна згадка про с. Світязь датується 1431 р. У 1366 р. дана територія була завойована Польщею і входила у склад Любомльського повіту, пізніше – староства. В кінці XIV ст. Любомльське і Ратнівське староства були відірвані Казимиром III від Волині і приєднані до Польщі. Тут утворився так званий Ратнівський клин, який врізався в землі Литви. Польща володіла цими землями до 1794 р. У 1531 р. згадується церква в с. Світязь. У 1846 р. тут побудований кам'яний храм – Петро-Павлівська церква [5].

Пам'ятка займає високий південний корінний берег оз. Світязь на північній околиці с. Світязь, на відстані 0,2 км на північний-схід від Петро-Павлівської церкви. (рис. 1,1). Рельєф похилий, понижується в північному напрямку (детальніше див. план топографічної зйомки (рис.1,2)). На момент обстеження територія бази була задернована, поросла багаторічними насадженнями і частково забудована (рис. 1,2). Північно-східна частина тераси, за її межами, регулярно розорується.

Джерела. В центральній частині бази було розбито розкоп 1 площею 80 м² (8×10 м), орієнтований за сторонами світу. Репер знаходився у найвищому південно-західному куті. У північно-західному куті рівень денної поверхні знаходився на відмітці -0,3 м від нульової позначки, у північно-східному куті – 0,4 м, у південно-східному -0,23 м. Таким чином рельєф у межах розкопу понижувався діагонально у північно-східному напрямку. У північно-західному куті розкопу, з метою повного дослідження об'єкту, було закладено доріжку 1 площею 5 м².

Стратиграфія: 0-0,4-0,5 м – шар темно-сірого гумусованого супіску, який місцями підстиляється делювіальним супіском світло-жовтого кольору, а місцями – жовтим і білим піщанистим суглинком.

У всьому північно-східному секторі та в північно-західному куті розкопу культурний гумусований шар підстилявся супіском світло-жовтого кольору, а на всій іншій площі материк складався з жовтого і білого піщанистого суглинку. Глибина залягання материка майже повторювала рельєф денної поверхні. Лише у найбільш пониженому північно-східному куті потужність гумусованого шару була на 0,1 м глибшою (0,5 м).

Археологічні об'єкти фіксувались при зачистці на рівні материка (-0,4 -0,5 м). Культурний шар в межах розкопу був перемішаний і наскрізь пронизаний великою кількістю кореневих систем дерев.

В розкопі виявлено і досліджено десять об'єктів (рис. 2): об'єкт 5 – яма слов'янського часу, об'єкти 1, 3, 10 – заглиблені господарські споруди IX ст., об'єкт 2 – заглиблена споруда XV ст. об'єкт 8 – поховання корови XV ст.; об'єкт 4 – яма XX ст., об'єкт 7 – фундаментна цегляна кладка XX ст., об'єкт 6 – заглиблені паралельні канавки від лаг на рівні материка, або сліди плуга та

ВОЛИНО-ПОДІЛЬСЬКІ АРХЕОЛОГІЧНІ СТУДІЇ

кругла ямка невідомого часу, об'єкт 9 – заглиблена споруда невідомого часу.

Об'єкт 1 – споруда нерегулярної форми розмірами 5×2,6 м видовжена по лінії захід-схід, знаходилась в південно-східному секторі розкопу (рис. 2,1). Пляма темно-сірого кольору читалась у материковому піщанистому суглинку жовтого і білого кольору на рівні -0,4 м від нульового репера і виходила за межі східної стінки розкопу. Споруда складалась з видовженого мілко заглиблення з рівним дном (глибина -0,15-0,25 м від рівня виявлення), круглої ями з вертикальними стінками рівним дном в західному кінці споруди (глибина -0,45 м) і округлих заглиблень з похилими стінками, які ступінчасто переходять один в один глибиною 0,65, 0,75, 0,8 м (рис. 3). В південно-західній частині споруди, поруч з ямою, на ділянці овальної форми дно мало цеглястий колір (випалене?). Східніше від неї, на борту споруди, на рівні виявлення зафіксовано скупчення попелу, нерегулярної форми, потужністю 0,02-0,05 м. Західний край споруди був частково перерізаний кладкою радянського часу (об'єкт 7). Заповнення гомогенне, складалось з темно-сірого гумусованого суглинстого супіску з вкрапленнями перепаленої глини і вугликів. В ньому виявлено: фрагменти криці (рис. 9,1), фрагменти обмазки глиняної з домішками органіки і піску (рис. 9,2-5), фрагменти кераміки культури луки-райковецької, кістяні та залізні вироби, точильний брусок. Кераміка представлена ліпними горщиками доведеними на повільнообертовому гончарному крузі. Вони мали S-подібний профіль з сильно відігнутими назовні вінцями і косозрізаними назовні краями, які іноді увігнуті і мають заокруглені кути. Частина горщиків неорнаментована (рис. 7,2,3,6-8). Фрагмент вінця однієї з посудин належить горщику, великий фрагмент якого, було знайдено в заповненні об'єкту 10 (рис. 13,1). Орнаментація у інших складається з щільно нанесених горизонтальних прокреслених ліній (рис. 7,5,9) і комбінації прокреслених хвилястої лінії (рис. 7,10) на плічках. У одного вузькогорлого горщика було три орнаментовані зони: на плічках було нанесено дві стрічки з груп хвилястих прокреслених ліній, аналогічна одна стрічка – на внутрішній поверхні вінця, нижче останньої на шийці – прокреслені горизонтальні лінії, а на зовнішньому зрізаному краю вінця – косі короткі лінії, часто навхрест або у формі літери «V» (рис. 7,1). Кераміка виготовлена недбало, нерівномірно випалена, різних відтінків сірого і коричневого кольорів. Вона має нерівну горбкувату, іноді згладжену поверхню, глиняне тісто крупної текстурі з домішками піску та жорстви, часто з слюдою. Виявлено також половину біконічного прясла зі згладженою поверхнею сірого кольору, виготовлене з глиняного тіста з домішкою піску та жорстви. Орнаментоване воно з обох боків щільно нанесеними радіальними прокресленими лініями (рис. 7,11). Знайдено три кістяні вироби. Перший – проколка, виготовлена з трубчастої кістки, мала короткий різко розширений заповнений робочий край (рис. 8,5). Другий виріб, виготовлений з ребра крупної тварини, мав один робочий кінець, заточений у формі трикутника, а інший зламаний (рис. 8,2). Третій виріб був фрагментований, виготовлений з крупної пустотлої кістки. Його дві перпендикулярні грані були повністю заповнені (рис. 8,1). Залізний ніж мав прямокутний в перетині короткий черешок і відламаний кінець леза (рис. 8,3). Точильний брусок, виготовлений з дрібнозернистого сірого пісковика, був сильно спрацьований, про що свідчать увігнуті робочі площини. На двох бічних площинах проточені довгі конічні канавки, які утворились від точіння тонких загострених предметів (голок, шил) (рис. 8,4). Об'єкт досліджено в межах розкопу.

Об'єкт 2 – споруда овальної форми розмірами 3×2,3 м видовжена по лінії північ-південь, знаходилась біля північної стінки розкопу (рис. 2,2). Пляма темно-сірого кольору читалась в материковому супіску жовтого кольору на рівні -0,8-1 м від нульового репера і виходила за межі розкопу. Споруда складалась з двох заглиблень, розділених перегородкою. Кожне з них мало похилі стінки, лінзоподібне дно. Глибина північного становила -0,55 м від рівня виявлення а південного -0,7 м. Дно перегородки також було лінзоподібним з глибиною 0,5 м (рис. 4). Заповнення гомогенне, складалось з темно-сірого гумусованого піщанистого суглинку з незначними вкрапленнями перепаленої глини і вугликів. В ньому виявлено фрагменти залізо-силікатних шлаків (6 шт.) (рис. 11,4,5), 44 кістки тварин, риб'ячі кістки і луску, фрагменти кераміки XV ст., рогове знаряддя для плетіння сіток (глиця), залізний ніж і свинцеве грузило для сітки. Кераміка вся якісна, тонкостінна, виготовлена на швидкісному гончарному крузі, з мореною поверхнею сірого кольору. Горщики мають відігнуті назовні, потовщені, профільовані вінця, відділені з внутрішнього боку коліноподібним виступом, який слугував для покрішки (рис. 10,1-5). В одного горщика останній відсутній, а шийка плавно переходить у вінце із заокругленими краями (рис. 10,6). Під краєм вінця, із зовнішнього боку, знаходиться відтягнутий манжетик або гладкий валик. Орнаментація у одного з екземплярів складається з щільно нанесених горизонтальних прокреслених ліній на плічках (рис. 10,7), а в іншого – зі стрічки нанесеної ромбічним штампом (рис. 10,8). Одиначними фрагментами представлені інші типи посуду.

Макітра мала вінця, сформовані у вигляді бортика, площина якого рівно зрізана і нахилена до середини з різким переходом до тулуба. Його край потовщений і заокруглений (рис.10,11). Ручка покришки була пустотіла, мала півсферичний кінець і дещо звужена в місці переходу до тулуба (рис. 10,9). Глек мав профільоване потовщене вінце, стрічкоподібну петельчасту асиметричну в перетині ручку (рис. 10,12). У фрагмента тарілки був розхилений широкий прямий бортик, орнаментований зигзагоподібною пролощеною лінією на внутрішній поверхні (рис. 10,10). Знаряддя для плетіння сіток було виготовлене з рогу косулі, сплианого повздовж та зашліфованого в нижній частині і мало просвердлений конічний отвір діаметром 0,5-0,7 см (рис. 11,1). Залізний ніж мав виділений довгий, прямокутний в перетині черешок та зламаний кінець леза (рис. 11,2). Свинцеве грузило для сітки було скручене з двох прямокутних пластин, завитих в один оберт, одна навколо другої. Вони мали нерівну, горбкувату поверхню (рис.11,3). Об'єкт досліджено в межах розкопу.

Об'єкт 3 – споруда видовжено-овальної форми, розмірами 2,8×2,3 м видовжена по лінії північ-південь, знаходилась біля південної стінки розкопу (рис. 2,3). Пляма темно-сірого кольору читалась в материковому піщанистому жовтому суглинку на рівні -0,4 м від нульового репера і в незначній мірі виходила за межі розкопу. Споруда мала похилі стінки, рівне дно, глибина якого становила -0,2-0,3 м від рівня виявлення (рис. 5). Північно-східний край споруди був частково перерізаний цегляною кладкою радянського часу (об'єкт 7). Заповнення гомогенне, складалось з темно-сірого гумусованого піщанистого суглинку з вкрапленнями перепаленої глини і вугликів. В ньому виявлено фрагменти кераміки культури луки-райковецької та знаряддя з рогу. Кераміка мала ознаки, притаманні кераміці з об'єкту 1. Один горщик мав різко відігнуте назовні вінце зі зрізаними краями і з відсутньою шийкою (рис. 12,5). Знаряддя було, виготовлене з рогу оленя, мало довгий заполірований робочий край, притуплений кінець і повздовжні канавки в нижній частині. Останні є залишками природної фактури рогу (рис. 12,4). Об'єкт досліджено в межах розкопу.

Об'єкт 4 – яма овальної форми розмірами 1,3×1,5 м, видовжена по лінії північ-південь, знаходилась біля північної стінки розкопу (рис. 2,4). Пляма темно-сірого кольору читалась в материковому піщанистому суглинку жовтого кольору на рівні -0,8 м від нульового репера і виходила за межі розкопу. Споруда мала півсферичну в перерізі форму, лінзоподібне дно, глибина якого становила -0,7 м від рівня виявлення (рис. 4). Заповнення гомогенне, складалось з темно-сірого гумусованого суглинистого супіску з великою кількістю вкраплень білої глини. В ньому виявлено фрагменти кераміки XX ст., культури луки-райковецької та XV ст. Об'єкт досліджено в межах розкопу.

Об'єкт 5 – яма круглої форми діаметром 1,2 м, знаходилась в північно-західному куті розкопу (рис. 2,5). Пляма темно-сірого кольору читалась в материковому супіску жовтого кольору на рівні -0,7 м від нульового репера і виходила за межі розкопу. Для повного дослідження об'єкту було закладено доріжку площею 5 м². Яма мала лінзоподібну в перерізі форму, глибина її становила -0,15 м від рівня виявлення (рис. 6). Західна частина ями була частково перерізна спорудою культури луки-райковецької IX ст. (об'єкт 10). Заповнення складалось з сірого гумусованого суглинистого супіску, в незначній мірі перемішаного з материковим супіском. В ньому виявлено фрагменти ліпної кераміки культури луки-райковецької (?), фрагмент стінки посудини з коричневою лощеною поверхнею і домішкою піску та жорстви, уламок перепаленого кременю, дві кістяні проколки. Один фрагмент вінця ліпного горщика слов'янського часу(?) мав злегка відігнуте назовні вінце із заокругленими краями, нерівну горбкувату поверхню, всередині темно-сірого а ззовні – коричневого кольору, та домішку червоної жорстви і піску в глиняному тісті (рис. 12,3). Одна проколка була виготовлена з розколотої повздовж трубчастій кістки, мала видовжений заполірований робочий кінець (рис. 12,2). Інша проколка виготовлена з розколотої дугастій пористої кістки з коротким, різко розширеним і також заполірованим кінцем (рис. 12,1). Об'єкт досліджено в межах розкопу.

Об'єкт 6 – заглиблені паралельні канавки від лаг (?), або сліди плуга(?) та кругла ямка, знаходились в південно-східному куті розкопу (рис. 2,6). Плями сірого кольору читались в материковому піщанистому суглинку жовтого кольору на рівні -0,6 м від нульового репера і виходили за межі південної і східної стінок розкопу. Ямка мала циліндричну форму, глибина її становила -0,1 м від рівня виявлення. З півночі канавки перетинались з об'єктами 1, 3 і 7, проте накладання їх на останні зафіксувати не вдалося. Заповнення повздовжніх канавок складалось з сірого піщанистого суглинку перемішаного з материковим світло-жовтим піщанистим суглинком. Знахідок в ньому не виявлено. Об'єкт досліджено в межах розкопу.

Об'єкт 7 – яма прямокутної форми розмірами 1×1,1 м, знаходилась в південно-західному секторі розкопу (рис. 2,5). Виявлена на глибині -0,4 м. Вона мала прямокутну в перерізі форму,

ВОЛИНО-ПОДІЛЬСЬКІ АРХЕОЛОГІЧНІ СТУДІЇ

глибина становила -0,25 м від рівня виявлення (рис. 3). Яма перерізала об'єкти 1, 3, 6 і 8. Її заповнення складалось з цегляної кладки радянського періоду, викладеної на вапняному розчині. Знахідок в ньому не виявлено.

Об'єкт 8 – поховання корови в ямі, розміщене в ямі неправильно-овальної форми розмірами 1,25×0,85 м, видовженої по лінії південний захід – північний схід. Знаходилося біля північної стінки розкопу (рис. 2,4). Пляма темно-сірого кольору читалась в материковому піщанистому суглинку жовтого кольору, на рівні -0,4 м від нульового репера, злитно з плямою об'єкту 3, в який поховання було врізане. Стінки ями не читались. Вона мала рівне дно, глибина якого становила -0,35 м від рівня виявлення (рис. 5). Кістяк молодої корови лежав на спині, голова була закинута назад за спину, потилицею вниз. Передні кінцівки були підняті догори і зігнуті, а задні – покладені на лівий бік і спрямовані до голови. Компактне неприродне положення кістяка пояснюється невеликими розмірами ями, які і вдалось визначити завдяки йому. Північно-східний край ями був частково перерізаний кладкою радянського часу (об'єкт 7). Заповнення гомогенне, складалось з темно-сірого гумусованого піщанистого суглинку. В ньому виявлено кераміку XV ст., серед якої інформативними є два фрагменти вінець сірих морених горщиків аналогічних до посудин з об'єкту 2 (рис. 12,6,7).

Об'єкт 9 – споруда трапецієподібної форми розмірами 4,2×2,7 м видовжена по лінії захід-схід, знаходилась в центральній частині розкопу (рис. 2,9). Пляма сірого кольору читалась в материковому супіску світло-жовтого кольору на рівні -0,4-0,6 м від нульового репера. Споруда мала похилі стінки, рівне дно, глибина якого становила -0,12-0,25 м від рівня виявлення (рис. 3). Заповнення гомогенне, складалось з сірого гумусованого супіску. Знахідок в ньому не виявлено.

Об'єкт 10 – споруда овальної форми розмірами 2,6×1 м видовжена по лінії північний захід – південний схід з незначним відхиленням проти годинникової стрілки, знаходилась в дорізці 1 (рис. 2,10). Пляма темно-сірого кольору читалась в материковому піщанистому суглинку жовтого кольору на рівні -0,7 м від нульового репера і в незначній мірі виходила за межі південної стінки дорізки. Споруда мала похилі стінки, рівне дно, глибина якого становила -0,2 м від рівня виявлення (рис. 6). В східній частині споруди знаходилась округла ямка розмірами 0,7×0,8 м, також з похилими стінками і рівним дном. Заповнення об'єкту гомогенне, складалось з темно-сірого гумусованого піщанистого суглинку з вкрапленнями перепаленої глини і вугликів. В ньому виявлено фрагменти кераміки культури луки-райковецької, залізний наконечник остроги та кістяну проколку. Об'єкт досліджено в межах розкопу. Кераміка представлена ліпними горщиками, доведеними на повільнообертовому гончарному крузі. Вони мали S-подібний профіль, сильно відігнуті назовні вінцями. Краї останніх або заокруглені (рис. 13,2), або косозрізані назовні і дещо увігнуті (рис. 13,3). У одного горщика по краю вінця була прокреслена горизонтальна лінія (рис. 13,1). Фрагмент вінця цього ж горщика було знайдено в заповненні об'єкту 1 (рис. 7,8). Кераміка виготовлена недбало, нерівномірно випалена, має нерівну горбкувату, іноді згладжену поверхню різних відтінків сірого і коричневого кольорів. В глиняному тісті присутні домішки піску та жорстви, часто з слюдою, текстура його крупна. Наконечник остроги має круглий в перетині черешок і загострене вістря з борідкою (рис. 13,4). Кістяна проколка виготовлена з розколотої повздож трубчастої кістки. Її робочий кінець плавно потоншений і заполірований (рис. 13,5). Об'єкт досліджено в межах дорізки.

Опис матеріалів з культурного шару. В культурному шарі виявлено: 1) матеріали, які відносяться до періодів існування об'єктів описаних вище; 2) декілька предметів датованих ранньозалізним віком; 3) серію кераміки XII - першою половиною XIII ст.; 4) колекцію індивідуальних знахідок, які неможливо точно датувати.

До ранньозалізного віку належить фрагмент біфасіального серпа з суцільно заполірованою поверхнею, виготовленого з темно-сірого волинського туронського кременю. До цього ж часу, ймовірно, належать декілька фрагментів ліпної кераміки з рустованою зовнішньою поверхнею цеглястого кольору і домішками жорстви в глиняному тісті.

Кераміка культури луки-райковецької представлена ліпними горщиками, доведеними на повільнообертовому гончарному крузі. Вони мали S-подібний профіль з сильно відігнутими назовні вінцями і косозрізаними краями. Останні іноді увігнуті і мають заокруглені кути. Частина горщиків неорнаментована. Орнаментация складається з хвилястих прокреслених ліній на плічках (рис. 14,1,2) і горизонтальних – на шийці (рис. 14,2). Кераміка виготовлена недбало, нерівномірно випалена, з нерівною горбкуватою, іноді згладженою поверхнею, різних відтінків сірого і коричневого кольорів. Глиняне тісто має крупну текстуру, домішки піску та жорстви, часто з слюдою.

Серія кераміки XII – першої половини XIII ст. складається з фрагментів вінець горщиків і

одиночних екземплярів вінець інших типів посуду: миски, покритишки і посудини з вертикальним горлом. Більшість горщиків мають S-подібний профіль, сильно відігнуті назовні вінця і краї сформовані у вигляді округлого валика, відділеного з внутрішнього боку канавкою (рис. 14,7-12). У одного горщика валик на краю видовжений і потоншений на кінчику (рис. 14,5). У двох горщиків край вінця заокруглений, потоншений, а з його внутрішнього боку відтягнутий маленький гострий валик (рис. 14,4,6). Останні є більш раннім варіантом формування профілю вінця і тяжіють до початку XII ст.

Кераміка XV ст. уся якісна, тонкостінна, виготовлена на швидкісному гончарному крузі, з мореною поверхнею сірого кольору. Горщики, які складають переважну більшість колекції, мають відігнуті назовні, потовщені, профільовані вінця, відділені з внутрішнього боку коліноподібним виступом для покритишки (рис. 14,16-21,23). В двох горщиків шийка плавно переходить у вінце із заокругленими краями, що характерно для кінця XV – початку XVI ст. (рис. 14,15,26). У останніх під зовнішнім краєм вінця є відтягнутий гладкий валик. Один горщик орнаментований рядом косих насічок на плічках. Два горщики, один з яких сірий морений, а інший білоглиняний – розписані коричневою фарбою (рис. 14,23,26). Знайдено фрагмент вінця сірої мореної миски з потовщеним відігнутим назовнім вінцем і гострим виступом на переході між шийкою і конічним тулубом (рис. 14,25). Ще одна тонкостінна посудина мала високу шийку і відігнутий назовній край вінця (рис. 14,24). Ймовірно, це фрагмент невеликого глека, або кухля. Покритишка мала заокруглений край вінця, з внутрішнього боку яких відтягнутий гладкий валик (рис. 14,13). У миски була біконічна форма, вінце загнуте до середини і заокруглені краї (рис. 14,14).

Подаємо перелік індивідуальних знахідок з культурного шару:

1) кістяна проколка, один робочий кінець якої заполірований і сильно пошкоджений поперечними слідами спрацювання у вигляді зарубок, а протилежний кінець – заточений у формі широкого трикутника (рис. 15,1);

2) спиця загнута в дугу, один кінець якої загострений (рис. 15,9);

3) цвях до підкови який має розклепану голівку (рис. 15,10);

4) фрагмент бронзової блешні, суцільно литої з гачком, який має борідку (рис. 15,3);

5) бронзовий гачок-карабінчик, один кінець якого розклепаний і загнутий, а інший – зламаний (рис. 15,8);

6) фрагмент литої свинцевої обкладки, у формі зрізу з пустотілого циліндра, яка мала наскрізний круглий отвір і рельєфний орнамент з рослинним і солярним мотивом (рис. 15,7);

7) свинцева плomba з відтисненим рельєфом у вигляді букви Є і дуги (рис. 15,6);

8) хрестик зі свинцю, недбало литий, нижній кінець якого загнутий вдвоє і розплесканий (рис. 15,4);

9) чотири свинцеві грузила для сіток, аналогічні до грузила, знайденого в заповненні об'єкту 2, скручені з пластин з нерівною, горбкуватою поверхнею, (рис. 15,11-14);

10) три пластини з свинцю прямокутної форми з нерівною горбкуватою поверхнею, аналогічні до тих з яких скручені вищеписані грузила. В одній з них наявний наскрізний отвір (рис. 15,15-17);

11) бронзова циліндрична ручка з гудзикоподібним навершям, в місцях кріплення якої помітні сліди кородованого заліза (рис. 15,5).

Траншея 1. Знаходиться в південній частині території бази (рис. 1,2). Її було закладено для спорудження фундаменту ще до початку археологічних досліджень. Обстежено ряд ділянок з кладкою XIX ст., яка була розрізана або оголена траншеєю, складено план об'єкту. Встановлено що більша частина кладки є фундаментами будівлі, а частина – викладеною з цегли підлогою. Поряд із західним кутом траншеї закладено *шурф 1* розмірами 1,5×1,5 м, орієнтований кутами за сторонами світу. В ньому відкрито фрагмент тих же цегляних фундаменту і підлоги. В ґрунті, вийнятому з траншеї, виявлено кераміку XIX – поч. XX ст.

Шурфи 2-6 закладені по всій території бази для встановлення стратиграфії і виявлення ділянок з культурним шаром (рис. 1,2). В шурфах 4 5 і 6 шар сірого гумусованого супіску підстилався делювіальним супіском світло-жовтого кольору. В них виявлено поодинокі фрагменти кераміки XII – першої половини XIII ст. та XV ст. В шурфах 2 і 3 шар сірого гумусованого супіску підстилався жовтим і білим піщанистим суглинком. Тут виявлено культурний шар IX ст., XII – першої половини XIII ст. та XV ст.

Підйомний матеріал. На північний схід від території бази, на полях, зібрано велику кількість знахідок, серед яких особливу увагу варто приділити колекції металевих прикрас:

1) фрагмент спинки бронзової фібули з голкоприймачем римського часу (рис. 16,1);

2) бронзова нашивна бляшка-накладка у формі квітки (рис. 16,2);

3) бронзова нашивна бляшка-накладка круглої форми з випуклим центром (рис. 16,3);

ВОЛИНО-ПОДІЛЬСЬКІ АРХЕОЛОГІЧНІ СТУДІЇ

4) фрагмент бронзового браслету слов'янського часу з потовщеними циліндричними кінцями, орнаментованими рядами косих насічок (рис. 16,4);

5-6) бронзові накладки (рис. 16,5,6);

7) бронзовий, посріблений перстень з круглим щитком, на якому вигравіювано зображення сонця з вписаним в нього хрестом (рис. 16,7).

Інтерпретація отриманих матеріалів. Розкопки проведені на території бази відпочинку «Світязь» (база лісництва) підтвердили існування тут культурних шарів IX, XII – першої половини XIII і XV ст.

Геоморфологія досліджена в розкопі свідчить про те, що культурний шар в його межах перемішаний, рельєф денної поверхні повторює рельєф материка, а в північно-східній частині знаходилося незначне пониження.

Наявність культурних решток виявлених при шурфуванні свідчить про те, що на всій території бази присутній культурний шар тільки XII – першої половини XIII ст. і XV ст., а шар IX ст. виявлено у більш високій частині тераси, що співпадає із заляганням піщанистого суглинку в підшві сучасного ґрунту. В північній і східній частині бази спостерігається пониження рельєфу і супіщаний материк, сильно насичений вологою. Можна припустити, що на цій ділянці, скоріше за все, відсутні заглиблені археологічні об'єкти. Про це свідчить і дуже мала кількість знахідок в шурфах. На місці будівництва, де було обстежено траншею для фундаменту, також не було знайдено речей давніших за XIX ст. Ймовірно, ця частина тераси теж не входила в межі пам'ятки.

Малочисельні знахідки ранньозалізного віку не дозволяють стверджувати про існування тут поселення цього часу. Це питання потребує подальшого поповнення джерельної бази. Це ж стосується і комплексу об'єкту 5. За морфологією заповнення, він чітко відрізнявся від сусіднього об'єкту 10, який за матеріалами відноситься до пізнього періоду розвитку культури луки-райковецької. Мала кількість погано діагностованих знахідок, виявлених в заповненні об'єкту 5, утруднює його культурну ідентифікацію. Ліпний посуд з нього належить до більш раннього часу, але, ймовірно, до тієї ж культури, хоча й не виключено, що і до залізного віку, враховуючи наявність в заповненні фрагменту посудини з лощеною поверхнею.

Об'єкти IX ст. є залишками господарського комплексу, який складався із заглиблених споруд (об'єкти 1,3,10). До нього могла належати також стовбова яма (в межах об'єкту 6), оскільки колір її заповнення схожий до заповнення споруд і вона знаходилась поряд з південного боку від об'єкту 1. Про одночасність об'єктів 1 і 10 свідчить також наявність в їх заповненні фрагментів одного і того ж горщика. Виявлення в об'єкті 1 певної (не випадкової) кількості криці вказує на те, що на цьому місці здійснювалось видобування заліза з болотної руди і даний об'єкт скоріше за все пов'язаний з цим виробництвом. А фрагменти обпаленої глини зі зглаженою поверхнею є залишками глиняної обмазки стін або печі. Усі інші знахідки загалом характеризуються як стандартний набір культурних залишків господарської діяльності поселення слов'янського часу: керамічний посуд, кістяні проколки, залізний ніж, точильний брусок, прясло. Залізна острога, як рибальське знаряддя, призначене для ловлі крупної риби – індикатор рибного промислу, що й не є дивним на березі найбільшого озера в районі з найбільшою концентрацією озер. Коefіцієнт озерності території Шацького національного природного парку 13%. Для порівняння: названий коефіцієнт для Волинської області дорівнює 0,7%, а для України 0,3% [1, 98]. Характерні ознаки керамічної колекції: 1) наявність одного типу посуду (горщиків); 2) ліплення і доведення посудин на повільнообертовому гончарному крузі; 3) S-подібне профілювання стінок горщиків; 4) профіль вінець близький до так званого курганного типу (X ст.) – зрізаний косо назовні край, іноді з слабо відтягнутими заокругленими кутиками; 5) орнаментация у вигляді горизонтальних і хвилястих прокреслених ліній (останні бувають згруповані у стрічку або одиничні); 6) відсутність орнаменту на половині горщиків; 8) крупна текстура глиняного тіста, нерівна, горбкувата, рідше зглажена поверхня різних відтінків сірого і коричневого кольорів, нерівномірний випал; 7) домішка у глиняному тісті піску і жорстви, частіше з слюдою.

Відсутність на поселенні класичної кераміки курганного типу X ст. та XI ст. свідчить про те, що поселення припинило своє існування ще у IX ст. і з'явилося тут тільки в XII ст. Хоча об'єктів цього часу в розкопі не виявлено, проте виразна серія типової для нього кераміки вказує на наявність культурного шару.

Матеріали свідчать, що перебування тут людей не продовжувалось безперервно після XII – першої половини XIII ст., оскільки пізніші знахідки датуються тільки XV ст. До цього часу відноситься одна споруда (об'єкт 2). Виявлена в ній кераміка тонкостінна, сіра, морена. За всіма ознаками горщики зі споруди належать до «овоїдних» – морфологічної групи пізньосе-

редньовічної кераміки, яку дослідники датують другою половиною XV – першою половиною XVI ст. [4, 95]. В колекції цього ж часу з культурного шару є екземпляри горщиків, які по часу тяжіють до XVI ст.: розписані коричневою фарбою, мають вінця більш витягнуті в профілі, а під їх краєм знаходиться гладкий валик. Грузила до рибальських сітей, а також знаряддя для плетіння сіток з рогу косулі, знову ж, є свідченням рибальського промислу жителів поселення. А знахідка шести силікатних залістистих шлаків є слідами плавки заліза з болотних руд. В заповненні об'єкту 2 потрапила велика кількість кісток різних тварин і риб'ячої луски. Можливо, він використовувався як сміттєва яма.

Наявність в заповненні поховання корови кераміки XV ст. вказує лише на те, що воно було здійснене не раніше цього часу, проте може датуватись і більш пізнім періодом, але не радянським, оскільки перерізане заглибленою цегляною кладкою (об'єкт 7). Значно пізнішою є і яма (об'єкт 4), в якій знайдено кераміку початку XX ст. Велике мілке заглиблення (об'єкт 9), нажал, неможливо датувати, оскільки в ньому не виявлено жодних знахідок. Його заповнення з сірого супіску свідчить про більшу давність порівняно з об'єктами слов'янського часу, до того ж, об'єкт 1 накладається на нього. Про те, що це не заглиблення природного походження, можна говорити тільки з огляду на його форму і на те, що в західній частині, де материк складався з більш стійкого порівняно з супіском піщанистого суглинку, стінки заглиблення читались дуже чітко.

Що ж стосується об'єкту 6, то з'ясувати, чи це були сліди давньої оранки, чи сліди від якоїсь будівлі, можливо тільки при розкритті більшої площі. Усі паралельні канавки входять в об'єкти 1 і 3 і не з'являються з протилежної сторони. Прослідкувати їхню взаємну стратиграфію не вдалося. Але, не виключається можливість того, що об'єкти 1 і 3 були заглибленнями, які оточували будівлю зведену на материк і є частинами однієї великої виробничої споруди. До того ж скупчення попелу, яке пов'язуємо з об'єктом 1 знаходилось також на материк і в межах виділених під об'єкт 6.

Загалом дане поселення в с. Світязь стало першою археологічною пам'яткою на берегах озера Світязь, дослідженою розкопками і чи не єдиною достовірно існуючою (тобто достатньо задокументованою). Знахідки в розкопці 1 вказують на перспективу відкриття цінних середньовічних комплексів на суміжній території. Дане поселення є лише одним з двох відомих поселень IX ст. в усьому Шацькому поозер'ї (ще одне – літописний Рай-Город вже протягом трьох сезонів досліджується на околиці Шацька в ур. Сад на березі оз. Люцимер).

1. Горун А. А. Водно-болотний фонд Шацького національного природного парку: антропогенний вплив та екологічні параметри // Науковий вісник Волинського державного університету ім. Лесі Українки. За матеріалами I міжнародної науково-практичної конференції «Шацький національний природний парк: регіональні аспекти, шляхи та напрямки розвитку». – Луцьк, 2007. – №11. – Ч. 1. – С.112-115.

2. *Літопис Руський* / Переклад Махновця Л.Є. – К.: Видавництво «Дніпро», 1990. – 592 с.

3. *Лысенко П. Ф.* Города Туровской земли. – Минск: Издательство «Наука и техника», 1974. – 200 с.

4. *Оногда О. В., Балакін С. А.* Про одну групу київської пізньосередньовічної кераміки // *Археологія*. – К., 2010. – №1. – С.91-96.

5. *Остапюк О. Д.* З історії Шацького району // Науковий вісник Волинського державного університету ім. Лесі Українки. За матеріалами I міжнародної науково-практичної конференції «Шацький національний природний парк: регіональні аспекти, шляхи та напрямки розвитку». – Луцьк, 2007. – №11. – Ч. 1. – С.265-269.

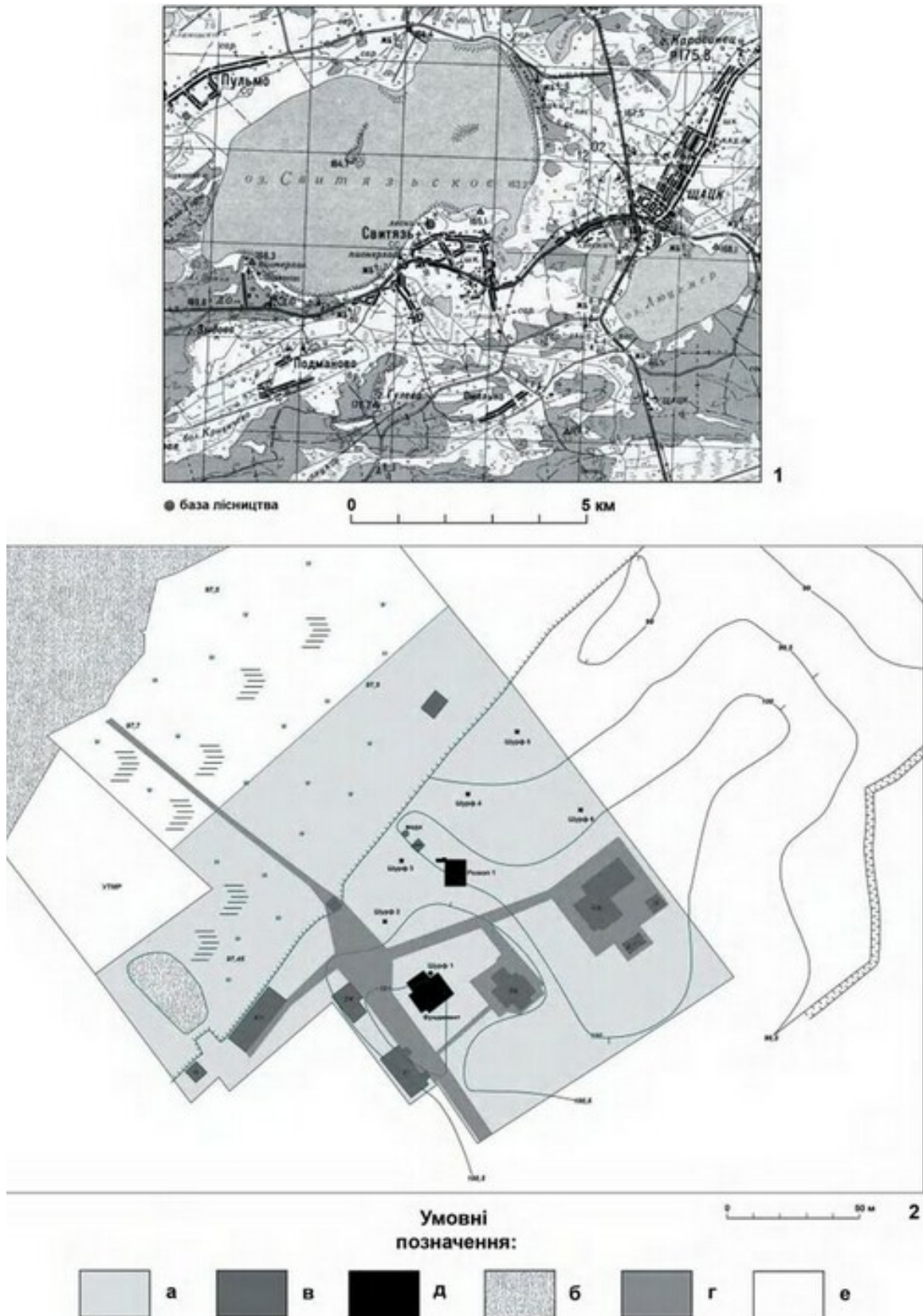


Рис.1. 1 – топографічна карта з позначенням місця досліджень 2 – ситуаційна схема розміщення ділянки і траншей. Умовні позначення: а – територія бази «Святязь»; б – водойми; в – будівлі; г – дороги; д – досліджені ділянки; е – суміжні землі.

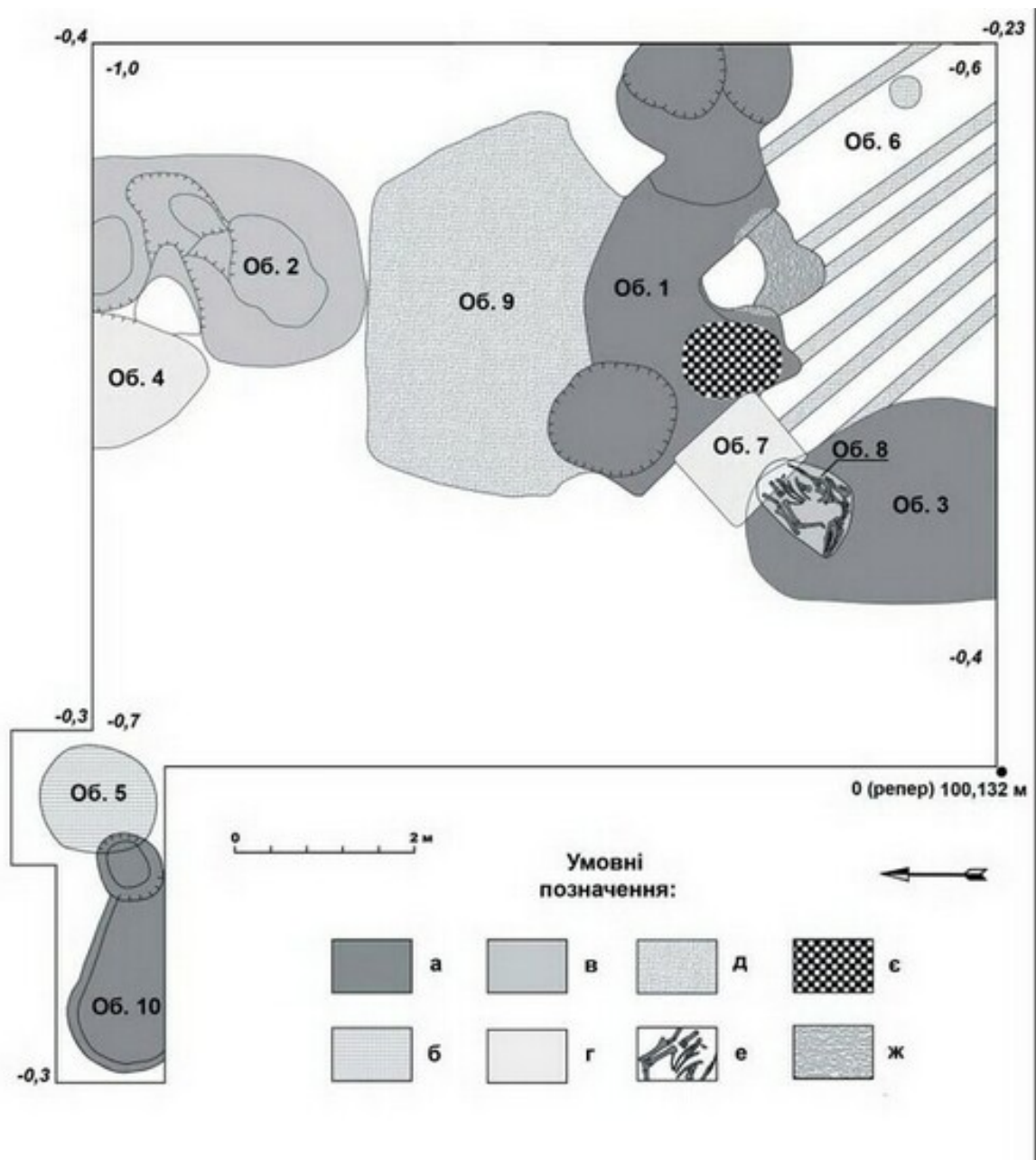


Рис. 2. Світязь. База «Світязь». 2011. Загальний план розкопу. Умовні позначення: а – площина об’єктів IX-X ст., б – площина об’єктів слов’янського часу; в – площина об’єктів – XV, г – площина об’єктів XX ст., д – площина об’єктів невизначеного часу; е – кістяк тварини; е – випалений супісок цеглястого кольору; ж – супісок перемішаний з попелом.

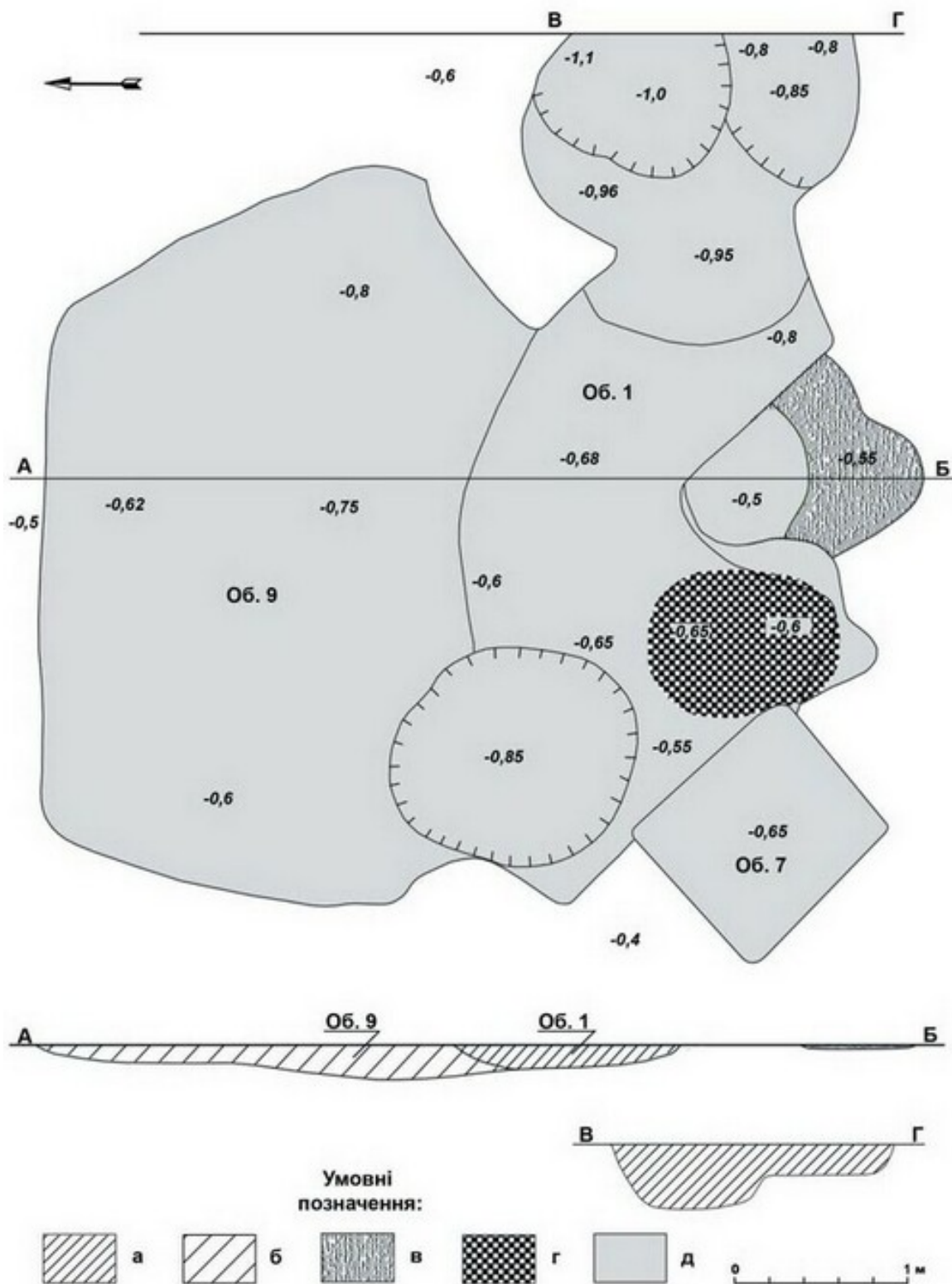


Рис. 3. Світязь. База «Світязь». 2011. План і розрізи об'єктів 1, 7 і 9. Умовні позначення: а – темно-сірий піщанистий суглинок з вкрапленнями перепаленої глини і вугликів; б – сірий супісок; в – супісок перемішаний з попелом; г – випалений супісок цеглястого кольору; д – площина об'єктів.

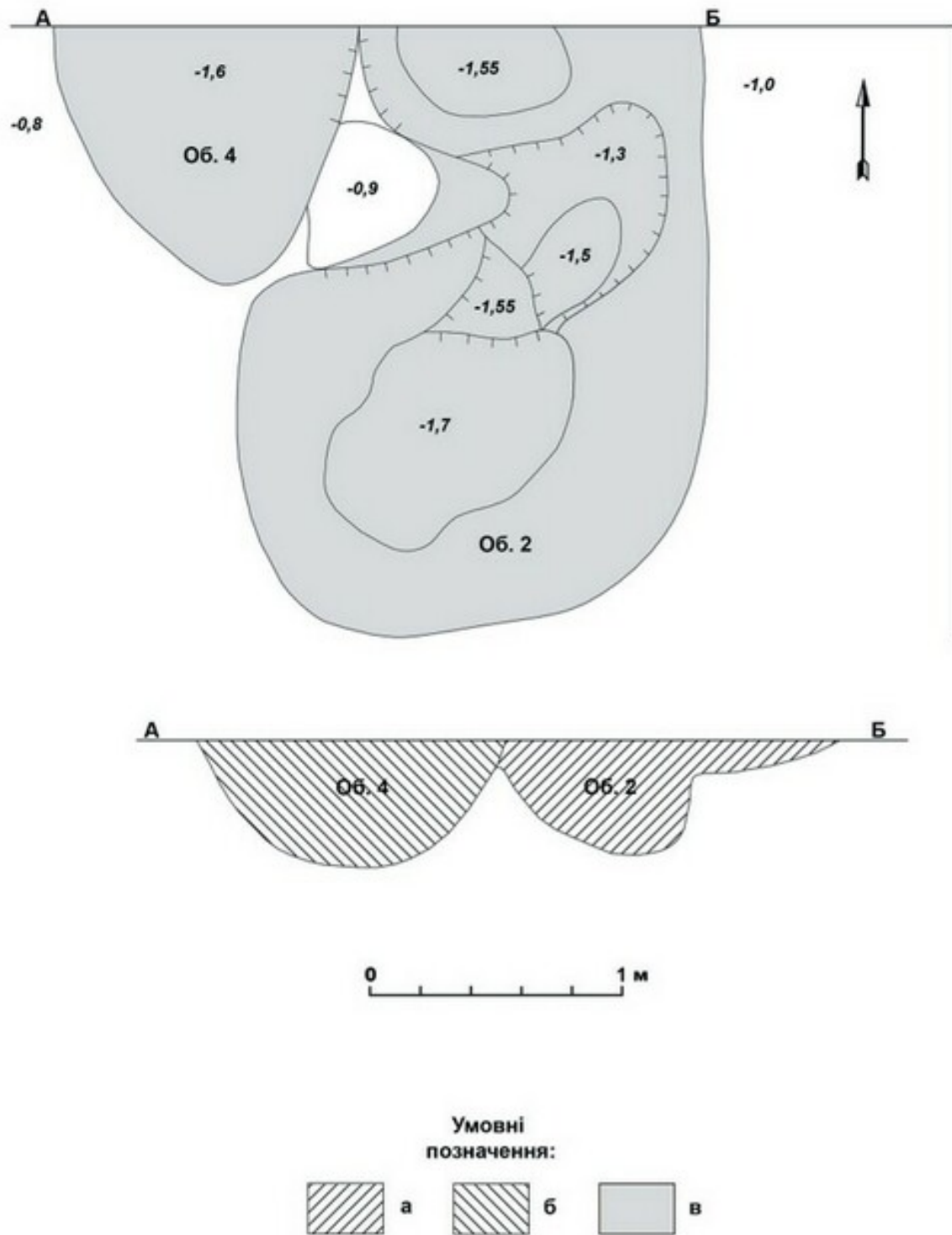


Рис. 4. Світязь. База «Світязь». 2011. План і розрізи об'єктів 2 і 4. Умовні позначення: а – темно-сірий піщанистий суглинок з вкрапленнями перепаленої глини і вугликів; б – темно-сірий піщанистий суглинок з великою кількістю вкраплень білої глини; в – площина об'єктів.

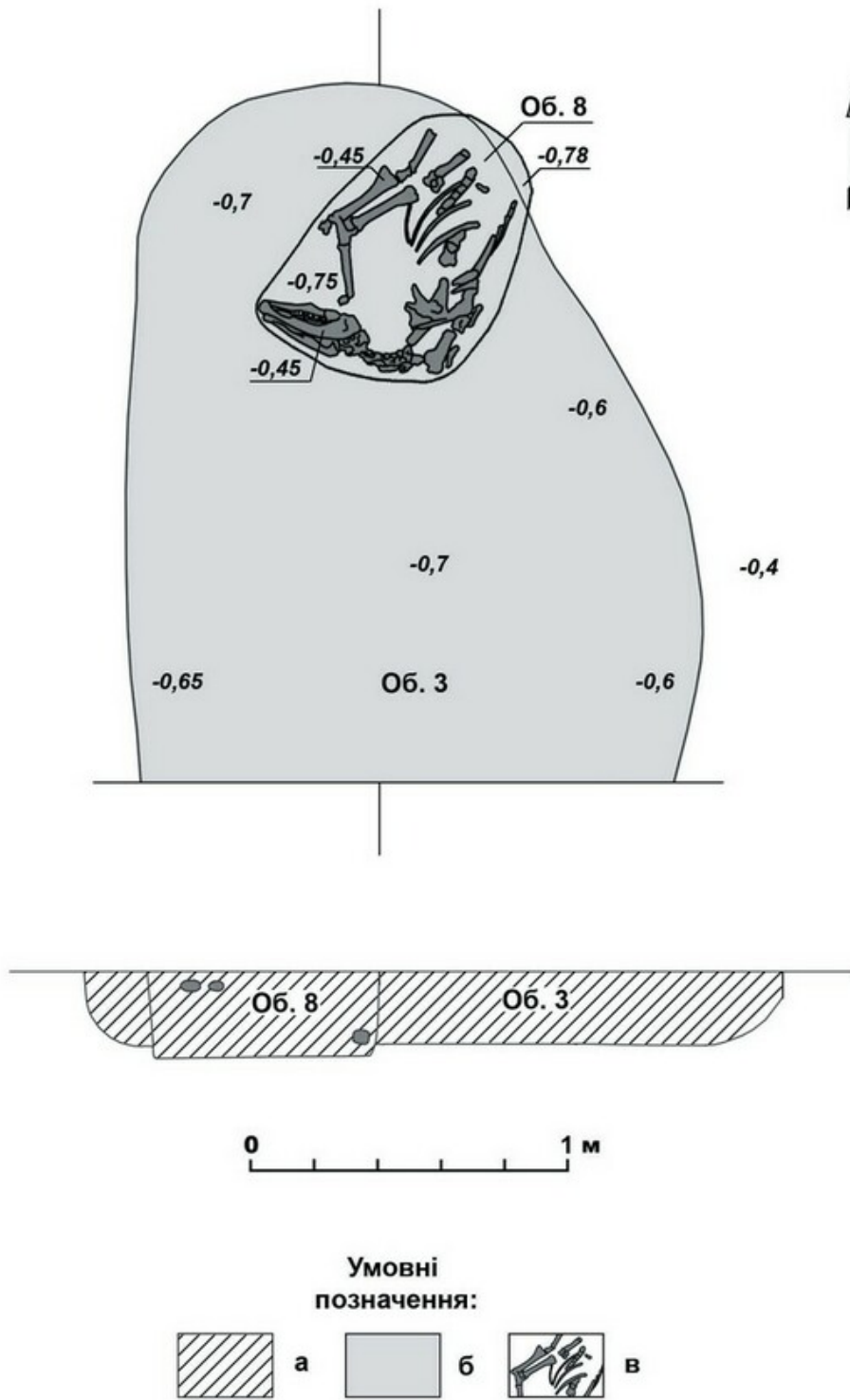


Рис. 5. Світязь. База «Світязь». 2011. План і розрізи об'єктів 3 і 8. Умовні позначення: а – темно-сірий піщанистий суглинок з вкрапленнями перепаленої глини і вугликів; б – площина об'єктів.

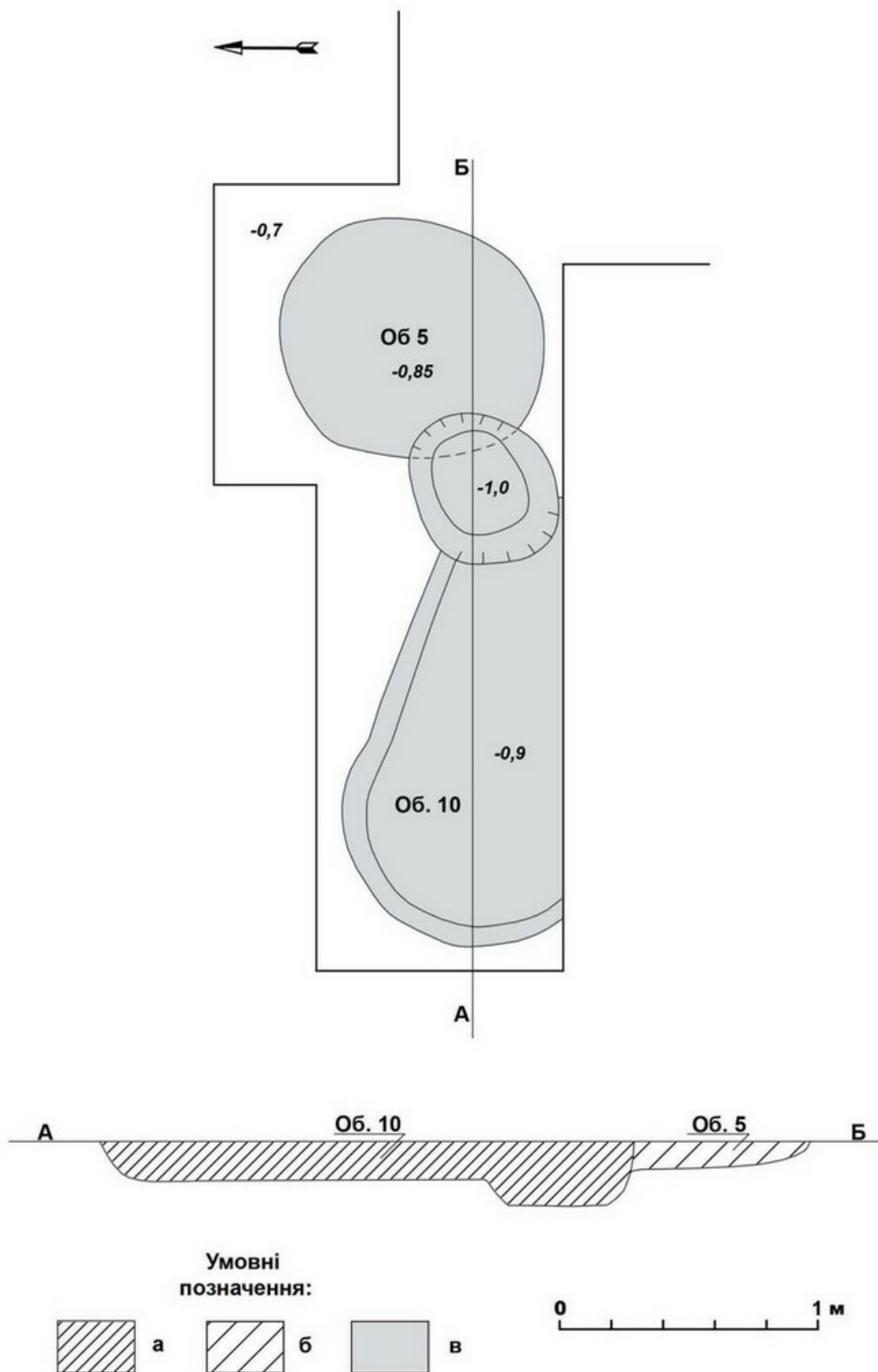


Рис. 6. Світязь. База «Світязь». 2011. План і розрізи об'єктів 5 і 10. Умовні позначення: а – темно-сірий піщанистий суглинок з вкрапленнями перепаленої глини і вугликів; б – сірий супісок; в – площина об'єктів.

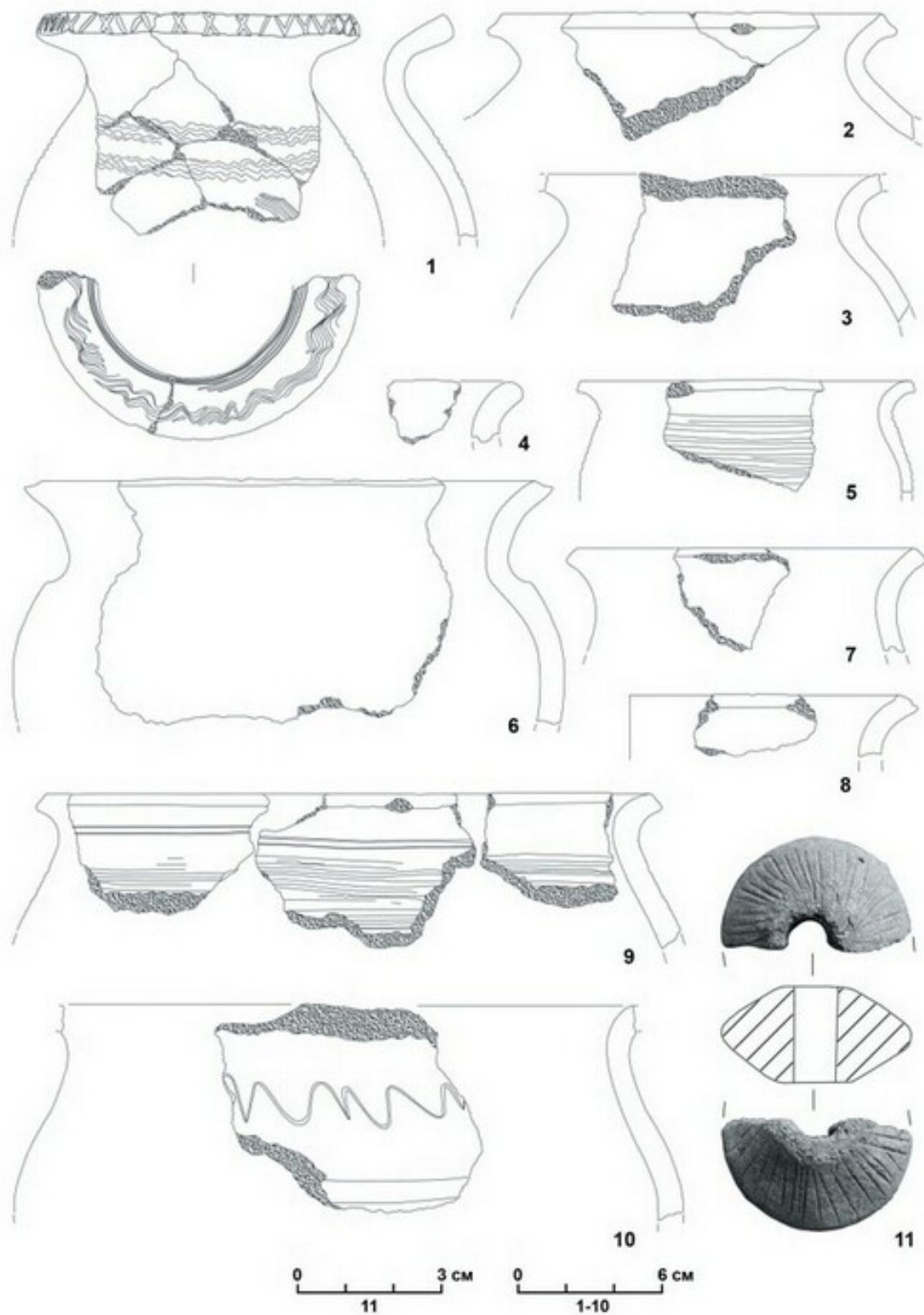


Рис. 7. Світязь. База «Світязь». 2011. Об'єкт 1. Вибірка кераміки культури луки-райковецької.

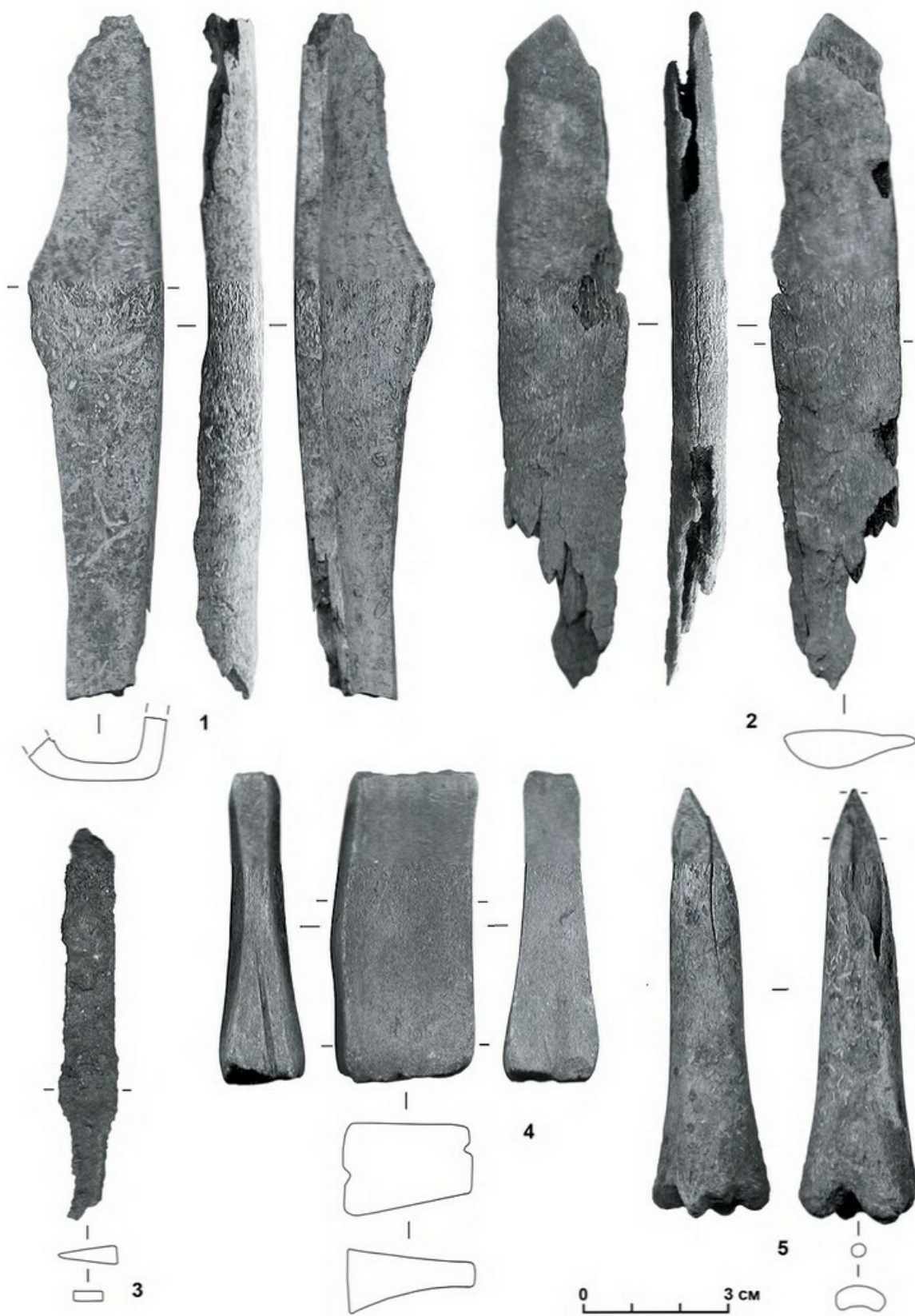


Рис. 8. Світязь. База «Світязь». 2011. Об'єкт 1. Вибірка матеріалів. 1,2,5 – кістка; 3 – залізо; 4 – камінь.

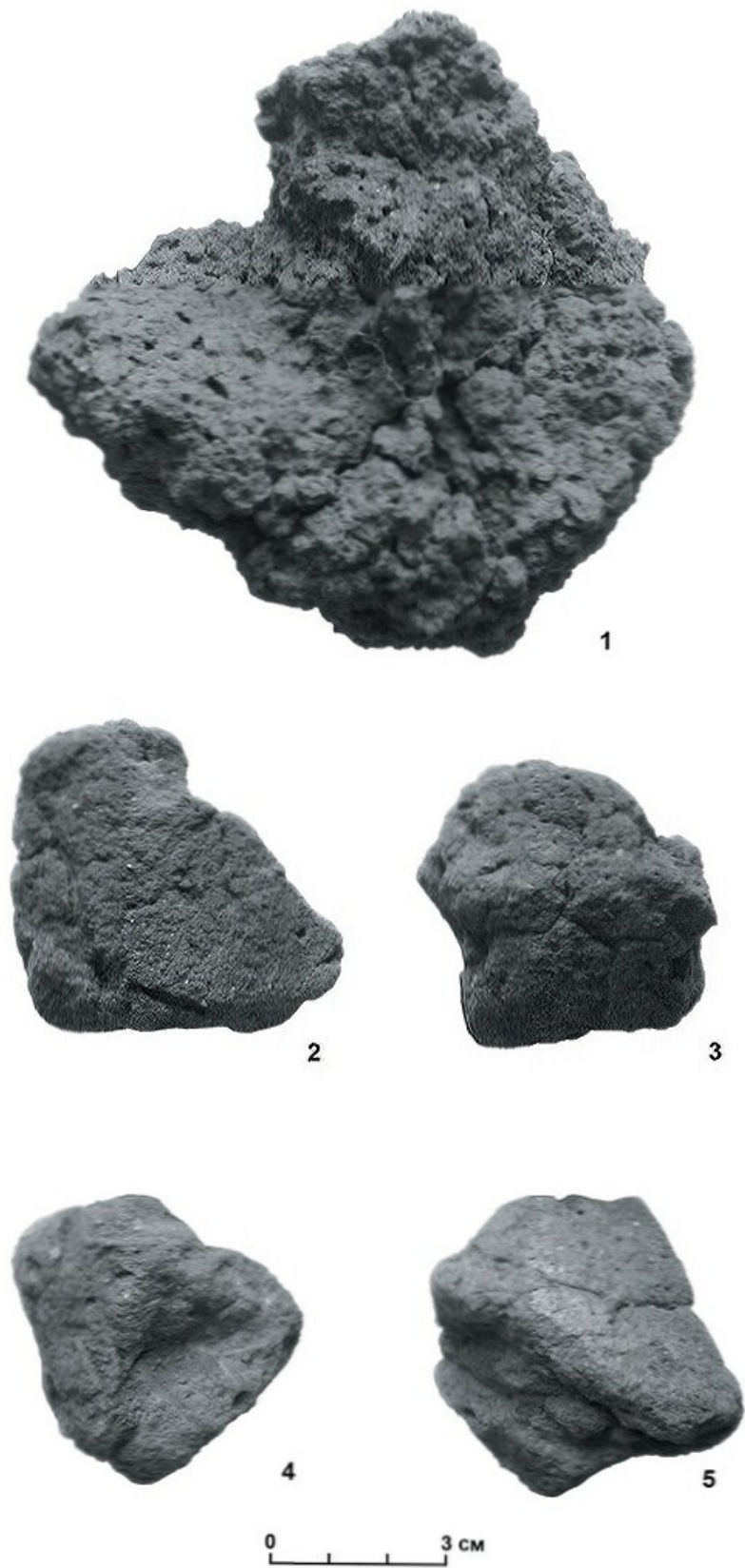


Рис. 9. Світязь. База «Світязь». 2011. Об'єкт 1. Вибірка матеріалів. 1 – криця; 2-5 – перепалена глина.

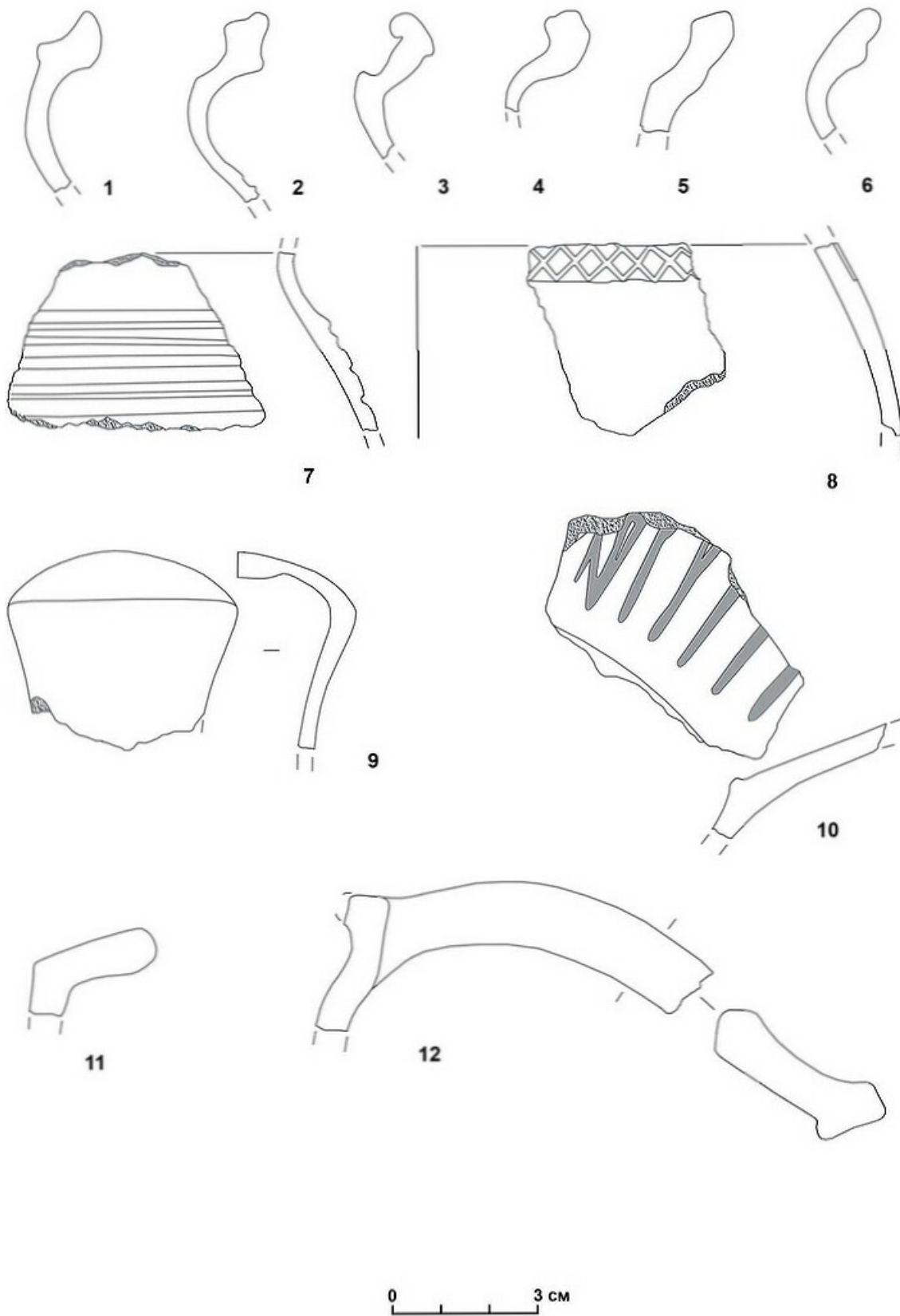


Рис. 10. Світязь. База «Світязь». 2011. Об'єкт 1. Вибірка кераміки XV ст.

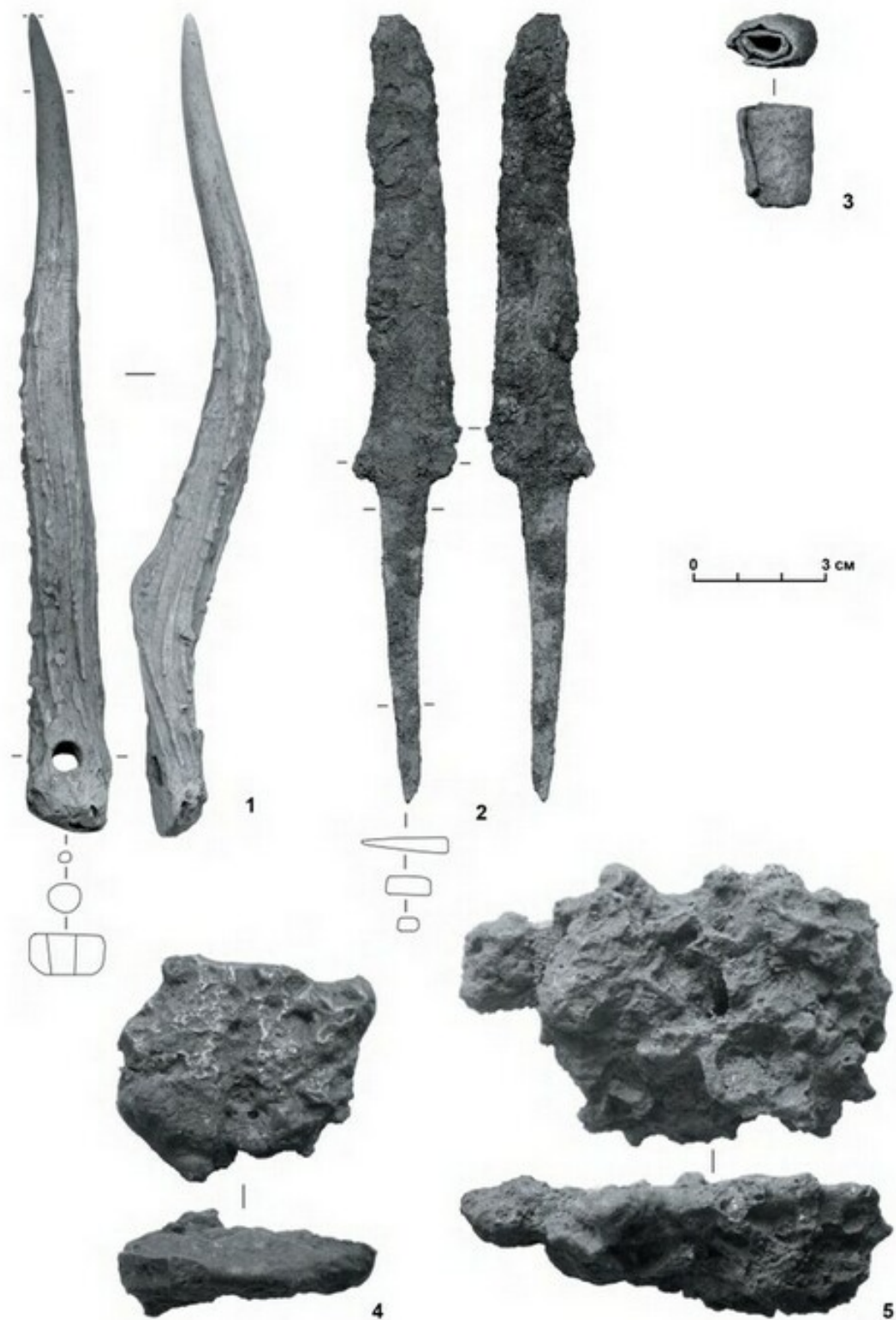


Рис. 11. Світязь. База «Світязь». 2011. Об'єкт 1. Вибірка матеріалів. 1 – ріг; 2 – залізо; 3 – свинець; 4-5 – силікатний залізистий шлак.

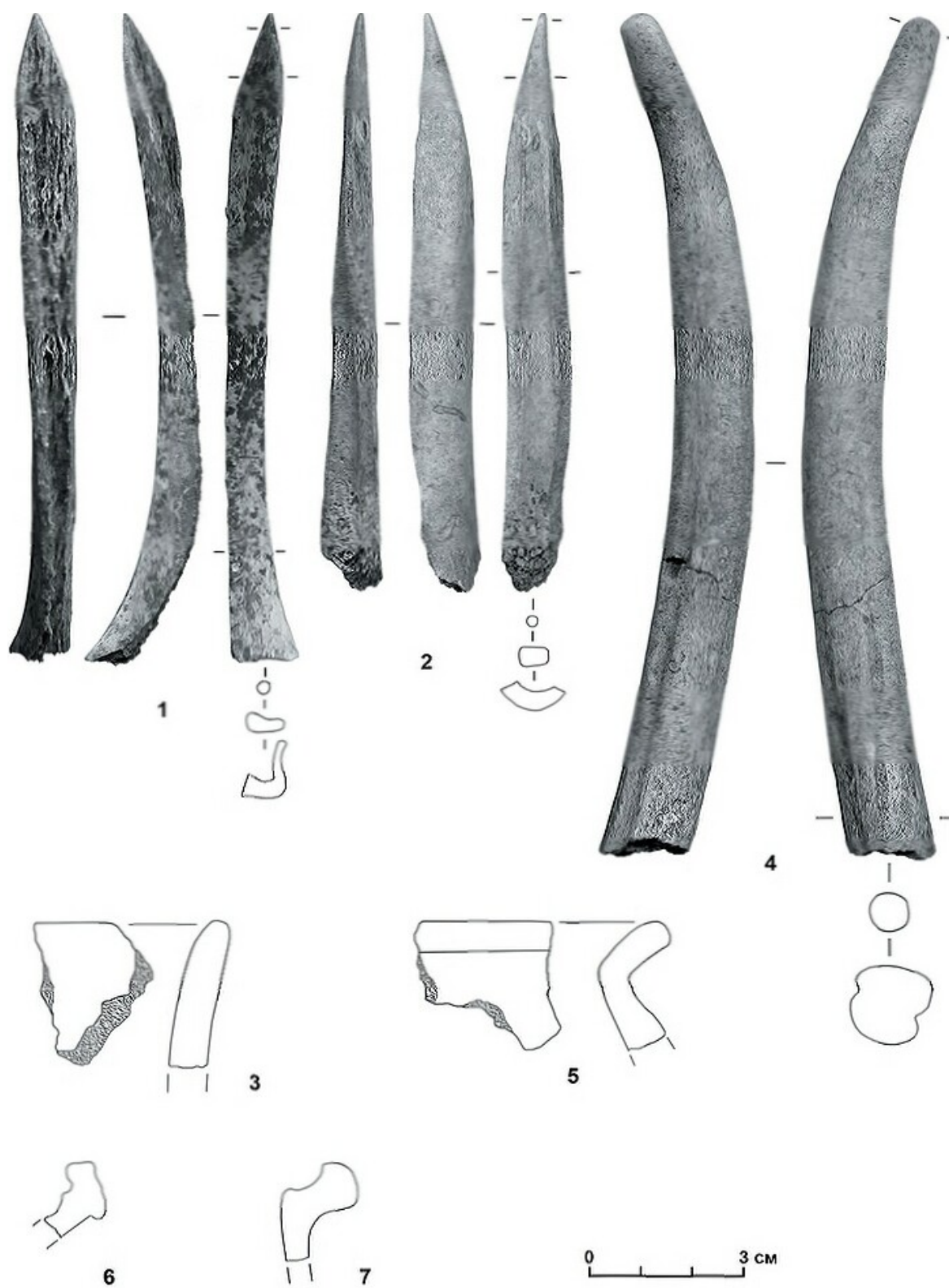


Рис. 12. Світязь. База «Світязь». 2011. Вибірка матеріалів з об'єктів. 1-3 – об'єкт 5; 4,5 – об'єкт 3; 6,7 – об'єкт 8; 1,2 – кістка; 4 – ріг; 3,5,6,7 – кераміка.

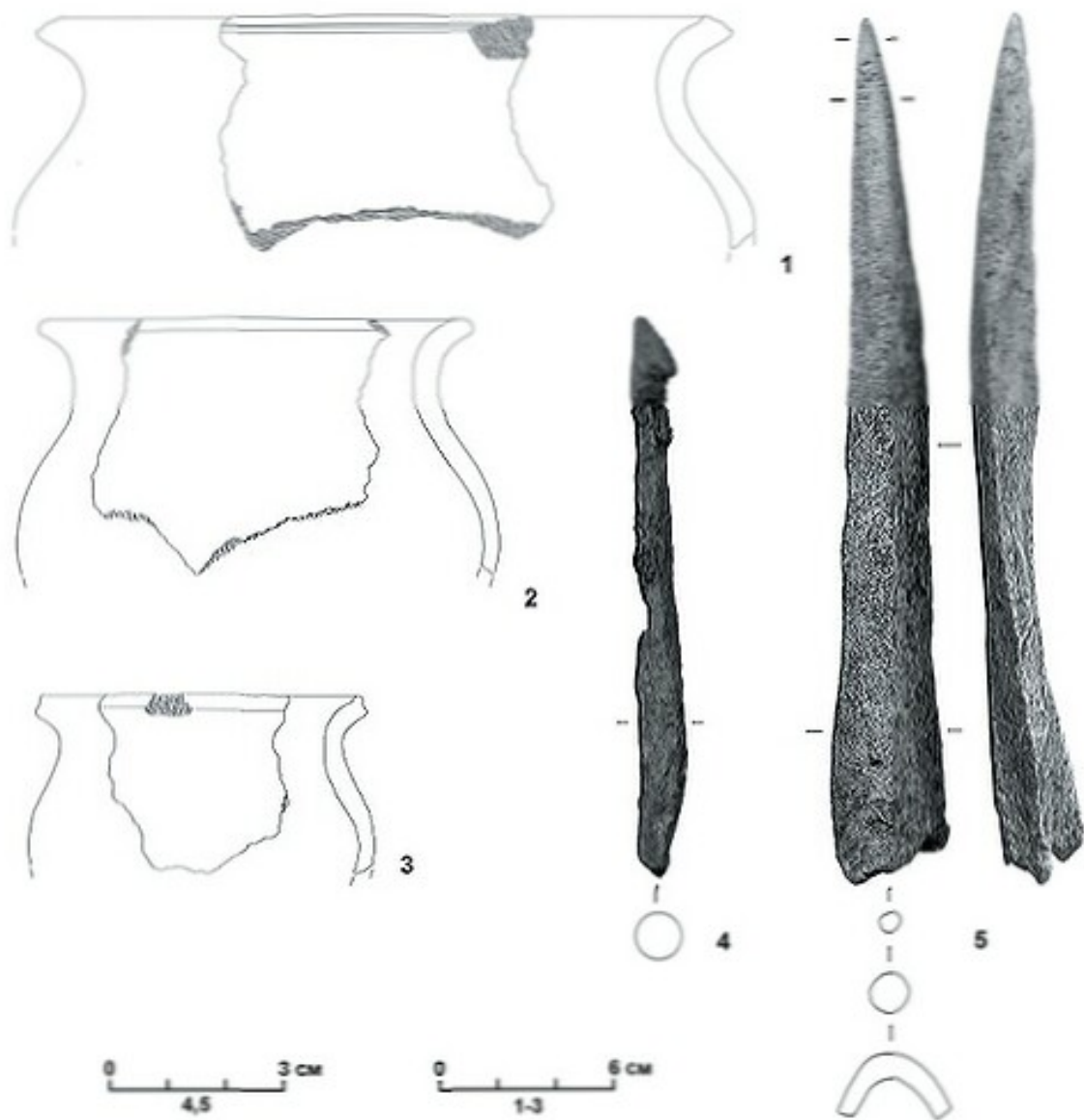


Рис. 13. Світязь. База «Світязь». 2011. Об'єкт 1. Вибірка матеріалів культури луки-райковецької. 1-3 – кераміка; 4 – залізо; 5 – кістка.

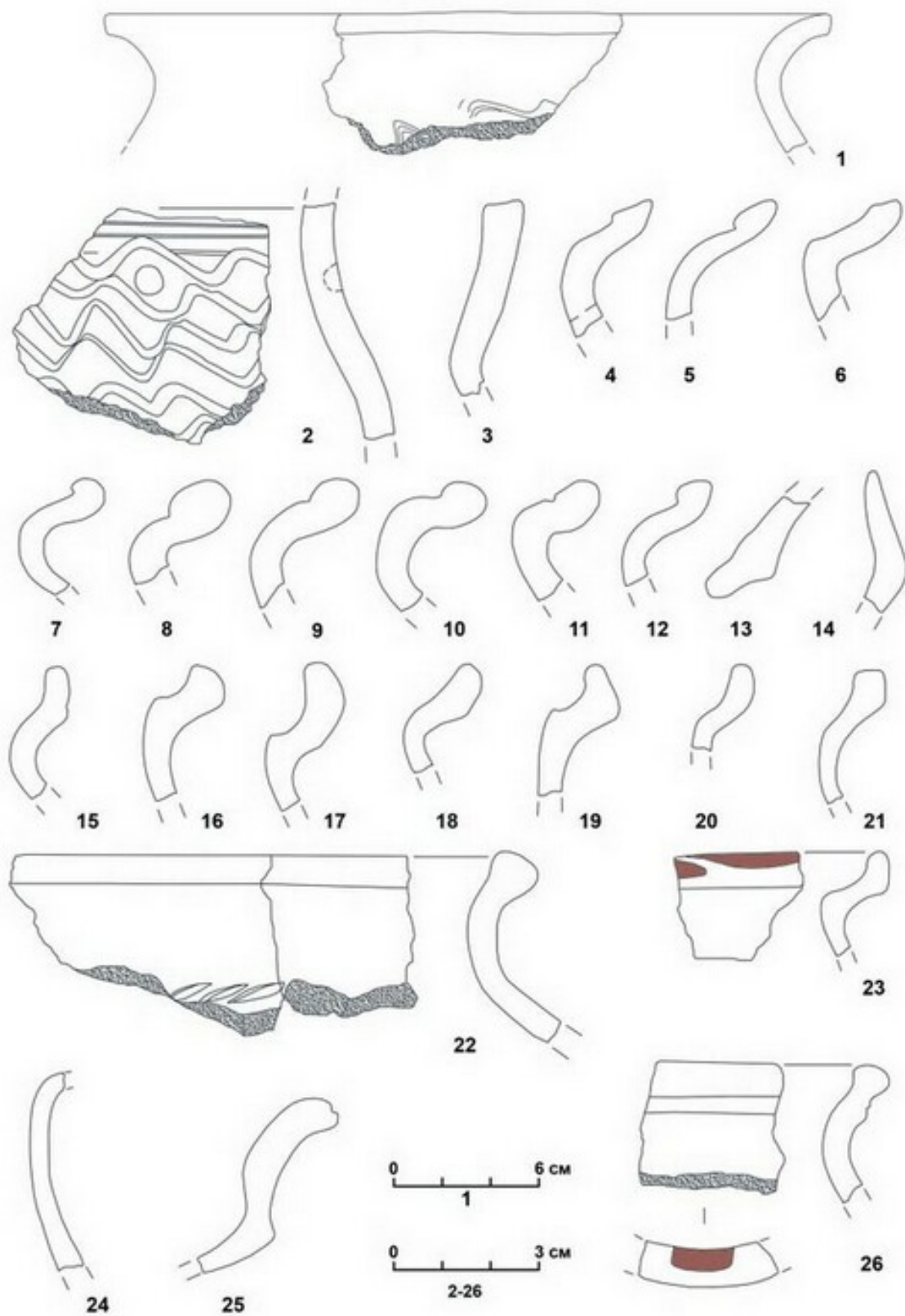


Рис. 14. Світязь. База «Світязь». 2011. Об'єкт 1. Вибірка кераміки з культурного шару.

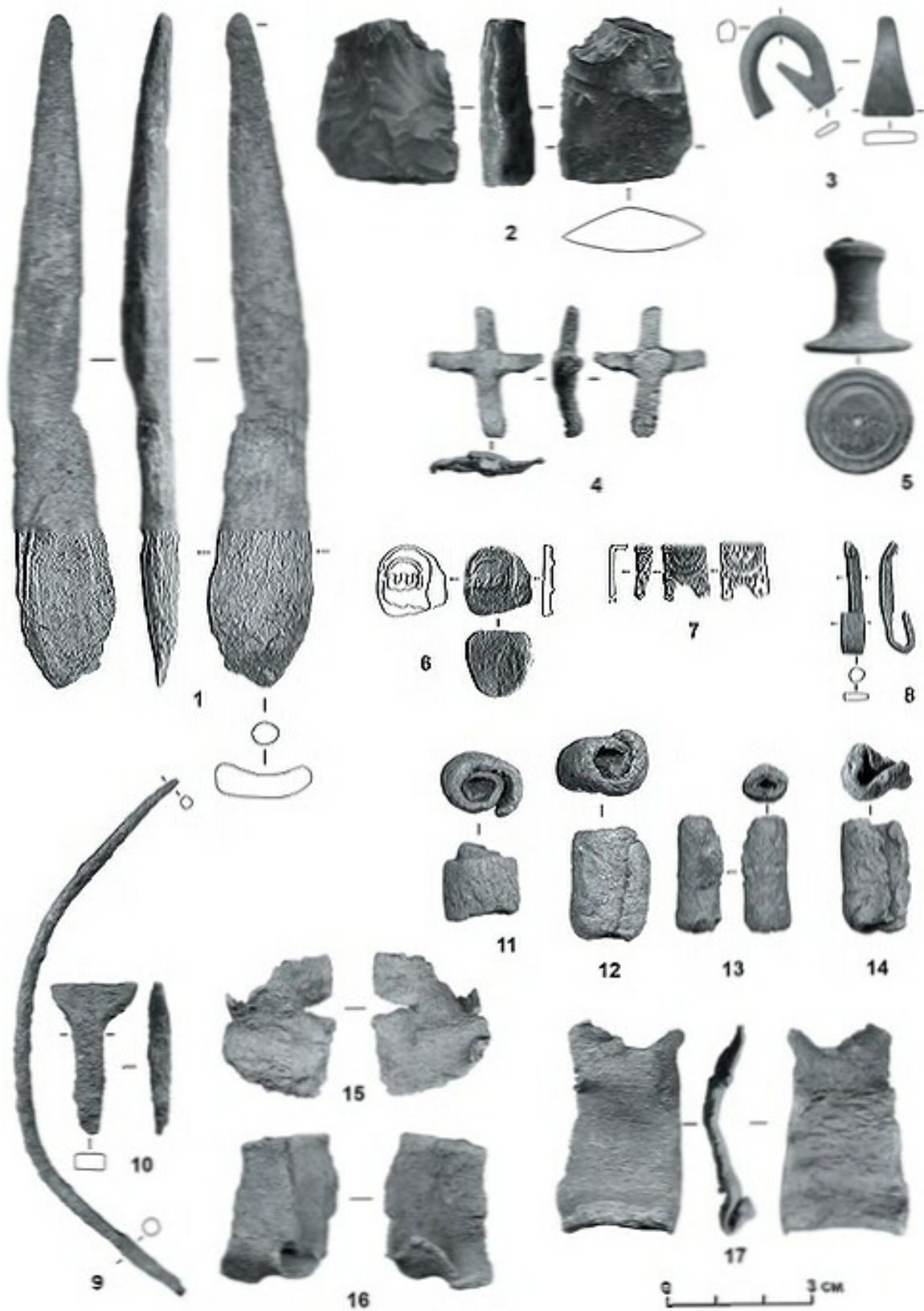


Рис. 15. Світязь. База «Світязь». 2011. Об'єкт 1. Вибірка матеріалів з культурного шару. 1 – кістка; 2 – кремій; 3,5,8 – бронза; 9,10 – залізо; 4,6,7,11-17 – свинець.

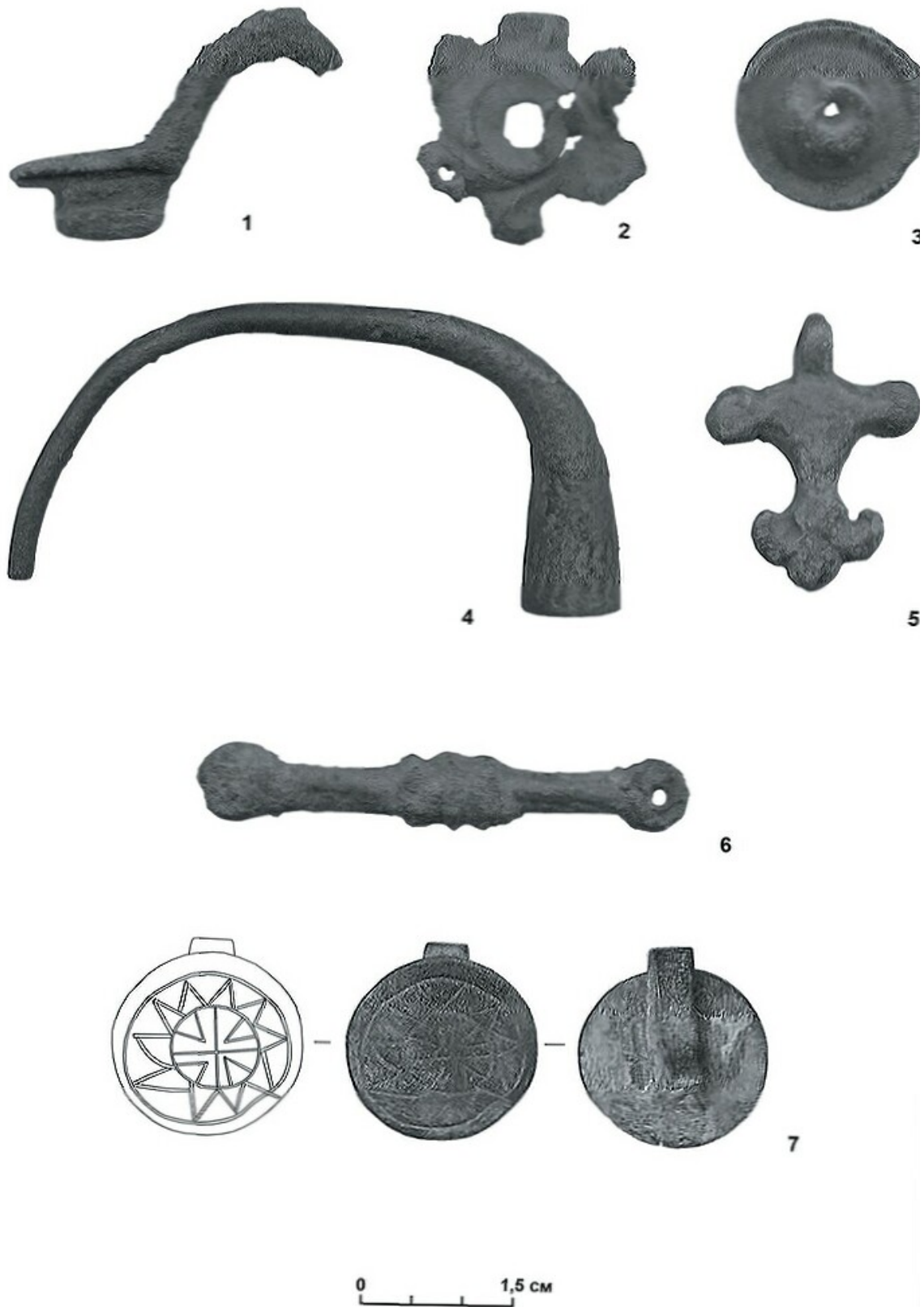


Рис. 16. Світязь. База «Світязь», 2011. Об'єкт 1. Вибірка матеріалів зібраних на поверхні пам'ятки. 1-7 – бронза.