

- учетные функции (бухгалтерия, калькуляция, учет, статистика);
- административные функции (прогнозирование, организация, распоряительство, координирование и контроль) [14];
- инновационные функции (введение новшеств на всех уровнях предприятия).

Если условно каждую из функций принять за единицу, то при идеальном их выполнении мы получим результат по формуле (1) равный единице. Но, если предприятие не выполняет какую-либо функцию или качество ее существенно ниже, то итоговый результат будет меньше единицы. Следовательно, устойчивость предприятия должна стремиться к единице или быть равной ей.

По мнению автора, нельзя рассматривать экономическую устойчивость предприятия как некую константу, по своей сути данный показатель должен быть динамичным. Это говорит о том, что у него нет верхнего предела, он может и должен изменяться с трансформацией внешней среды, с ростом экономического уровня развития в стране, и каждый момент его насыщения является началом его перехода на качественно новый уровень устойчивости.

Источники и литература

1. Коренченко Р.А. Общая теория организации: учебник для вузов. – М.: ЮНИТИ-ДАНА, 2003. – 286 с.
2. Богданов А.А. Тектология. Всеобщая организационная наука. – М.: Экономика, 1989. Кн. 1,2,3.
3. Боголепов В.П. О состоянии и задачах развития общей теории организации // Организация управления. М.: Наука, 1968. – С. 46 – 60
4. Климантович Ю.М. Без формул о синергетике. – Минск: Высш. Школа, 1985. – 231 с.
5. Серебряков Б.Г. Теория экономического равновесия, М.: 1973. 315 с.
6. Фельдбаум А.А., Бутковски
7. й А. Г., Методы теории автоматического управления, М., 1971.
8. Экономико-математический энциклопедический словарь / Гл. ред. В.И Данилов–Данильян. – М.: Большая Российская энциклопедия: Издательский Дом «ИНФРА–М», 2003. – 688 с.
9. Большой экономический словарь / Под ред. А.Н. Азрилияна. 5-е изд. доп. и перераб. – М.: Институт новой экономики, 2002. – 1280 с.
10. Макаров В.Л. Итоги науки и техники. Современные проблемы математики, Т. 19, М.; 1982. – 375 с.
11. Полтерович В.М. Экономическое равновесие и хозяйственный механизм, М.; 1990. – 394 с.
12. Гильдербрант В. Ядро и равновесие в большой экономике, М.; 1986. – 296 с.
13. Акбашев Р., Мищенко А. Расчет экономической устойчивости коммерческих организаций // Маркетинг. – 2002. – №4. – С. 101 – 108
14. Краснова Т.Т. Экономическая устойчивость региона: теоретические вопросы и практические исследования: Монография. – Красноярск: КГТУ, 1999. – 248 с.
15. Бобров А.Л. Эколого-экономическая устойчивость регионов России. – М.: Наука 1999. – 92 с.
16. Управление – это наука и искусство: А. Файоль, Г. Эмерсон, Ф. Тэйлор, Г. Форд. / составитель Г.Л. Подвойский. – М.: Республика, 1992. – 351 с.

Яковенко А.Т., Коршикова К. О.

ПОТЕНЦИАЛЬНЫЕ РИСКИ В ПРОЕКТЕ РАЗВИТИЯ САНАТОРИЯ “АЛУШТА”

Возрастающая сложность и вероятностная структура современной экономической, социальной, экологической, культурной и другой среды, в которой действуют санаторно-курортные предприятия, конкуренция, быстро меняющаяся конъюнктура порождают риск и повышенное внимание к его проблемам.

Оценка и измерение экономического риска является одной из актуальнейших, сложных и недостаточно проработанных проблем современной экономической науки [1, с.126].

Отсутствие точной и достоверной информации о размерах и сфере возникновения рисков может стать причиной отказа в предоставлении банковского кредита, иностранных инвестиций, неполучения запланированной прибыли или даже банкротства. Анализ рисков целесообразно проводить по направлениям, наличие которых обусловлено спецификой данного предприятия, и особенностями внешней среды, в которой оно функционирует.

Основные вопросы теории и практики экономической оценки риска изложены в работах зарубежных и отечественных ученых Дж. Кейнса, А. Маршалла, А. Пигу, Д. Таганова, Б. Райзберга, П. Грабового, С. Полтавчева, Б. Хрусталева, С. Яковенко и других специалистов [2, с.23].

Предпринимательский риск характеризуют как опасность потенциально возможной, вероятной потери ресурсов или не получения доходов по сравнению с вариантом, рассчитанным на рациональное использование ресурсов.

Степень риска – это вероятность наступления случая потерь, а также размер возможного ущерба от него. Риск принято связывать с неопределенностью, однако для точного анализа, логично выделять три его уровня: общесистемный риск, присущий социально-экономическим образованиям, как целостным системам; риск, относящийся к системам управления; риск при принятии решений.

Вероятность каждого типа рисков и убытки, вызываемые ими, различны, поэтому необходимо их спрогнозировать и рассчитать. К сожалению, в отечественной экономической науке и практике крайне слабо разработаны методы оценки риска применительно к тем или иным хозяйственным ситуациям и ви-

дам деятельности, отсутствуют распространенные практические рекомендации о путях и способах уменьшения и предотвращения риска. Есть отдельные виды предпринимательской деятельности (страхование, лотерейное, игорное дело) в которых риск поддается оценке и где методы определения степени риска обработаны и теоретически, и практически. Но эти методы оценки обычно не удается использовать в других областях и сферах предпринимательской деятельности, в том числе и на предприятиях санаторно-курортного назначения.

Согласно плану действий по поручению директора санатория “Алушта” был составлен примерный перечень рисков, с учетом опыта коммерческой деятельности предприятий санаторно-курортного назначения и экспертным путем были определены следующие группы рисков:

1. Коммерческие (растущая конкуренция со стороны других курортно-санаторных заведений), вероятность наступления которых может колебаться от 10 до 35%, а последствия могут снизить успех предприятия от 5 до 30%;
2. Ресурсные (резкое повышение цен на нефтепродукты, продукты питания и др., являющиеся основными ценно образующими факторами), вероятность наступления которых может колебаться от 15 до 35%, а последствия могут снизить успех предприятия от 12 до 40%;
3. Технические (поставка некачественного оборудования, непрофессиональные действия персонала при эксплуатации техники), вероятность наступления которых колеблется от 2 до 15%, а последствия могут снизить успех предприятия до 25%;
4. Политические (резкое изменение курса экономических реформ, существенное изменение текущего законодательства или системы налогообложения), вероятность наступления которых колеблется от 5 до 25%, а последствия могут снизить успех предприятия от 5 до 30%;

Нужно обратить внимание на результат расчета устойчивости проекта. Если он близок к 90...100%, значит, велика вероятность того, что проект может быть доведен до завершения. В противном случае возрастает риск возникновения дефицита средств или других негативных последствий.

В практической работе предприятий применяются методы количественной и качественной оценки рисков. При качественной оценке риска в настоящее время наиболее распространенными являются: статистический, комбинированный, анализ целесообразности затрат, аналитический и др. При качественной оценке могут использоваться методы экспертных оценок, метод “дерева решений”, метод сценариев и др.

В проекте применен количественный метод - анализ чувствительности. Особенностью этого метода является то, что он в отличие от других показывает возможную реакцию результатов финансово-хозяйственной деятельности предприятия на изменение различных элементов операционного рычага.

Данный подход имеет целью получить устойчивое решение. Эта задача во многом похожа на ту, которая встречается при анализе устойчивости решений, например, в математическом программировании, и заключается в оценке того, как возможное изменение исходных условий скажется на полученном результате. Это и понятно, так как цель расчетов заключается отнюдь не в нахождении чисел, а в понимании условий, при которых эти числа еще остаются верными.

Анализ чувствительности состоит из нескольких шагов: выбор основного ключевого показателя, т.е. параметра, относительно которого и производится оценка чувствительности; выбор факторов; расчета значений ключевого показателя на различных этапах осуществления проекта (разработка, проектирование, реализация, осуществления сделки, процесс отдачи вложенных средств).

В основе анализа чувствительности модели предприятия лежит выбор основного ключевого показателя. Таким показателем может быть чистый приведенный доход – NPV, срок (период) окупаемости – PBP, индекс прибыльности (рентабельности, доходности) инвестиций – PI. В данном случае принят чистый приведенный доход, который представляет собой капитализированный доход за вычетом расходов на капитал.

Капитализированный доход есть не что иное, как сумма чистой прибыли и амортизации, дисконтированных к текущему моменту, и дисконтированной же величины остаточной стоимости [3, с.194]:

$$NPV = \sum_t \frac{NP_t}{(1+k)^t} + \frac{RV}{(1+k)^t} - I, \quad (1)$$

где NP_t – сумма чистой прибыли и амортизации;

RV – остаточная стоимость;

I – инвестиции.

В качестве изменяющихся факторов, влияющих на показатель NPV, выбраны: цена сбыта, прямые и общие издержки, зарплата персонала и др.

Процесс построения модели определения чувствительности проекта - трудоемкий. Поэтому исследование чувствительности проекта к возможным изменениям параметров проводилось с помощью компьютерной системы, предназначенной для моделирования бизнеса и оценки бизнес - проектов Project Expert. Наглядное представление зависимости чистой текущей стоимости от изменяющихся различных факторов в проекте показано на рисунке. Чем шире диапазон параметров, в котором показатели эффективности остаются в пределах приемлемых значений, тем выше “запас прочности” проекта, тем лучше он защищен от колебаний различных факторов, оказывающих влияние на результаты реализации проекта.

Анализ чувствительности показывает (см. рис. 1), что на чистый приведенный доход – NPV большее влияние оказывает цена сбыта путевок, при этом цена путевок является более критическим фактором. Она указывает на больший риск и неопределенность, отражая возможные последствия изменений рыночной конъюнктуры для финансово-экономического положения предприятия. В этом случае для уменьшения степени риска менеджерам нужно усилить программу маркетинга или более осторожно относиться к повышению стоимости путевок.

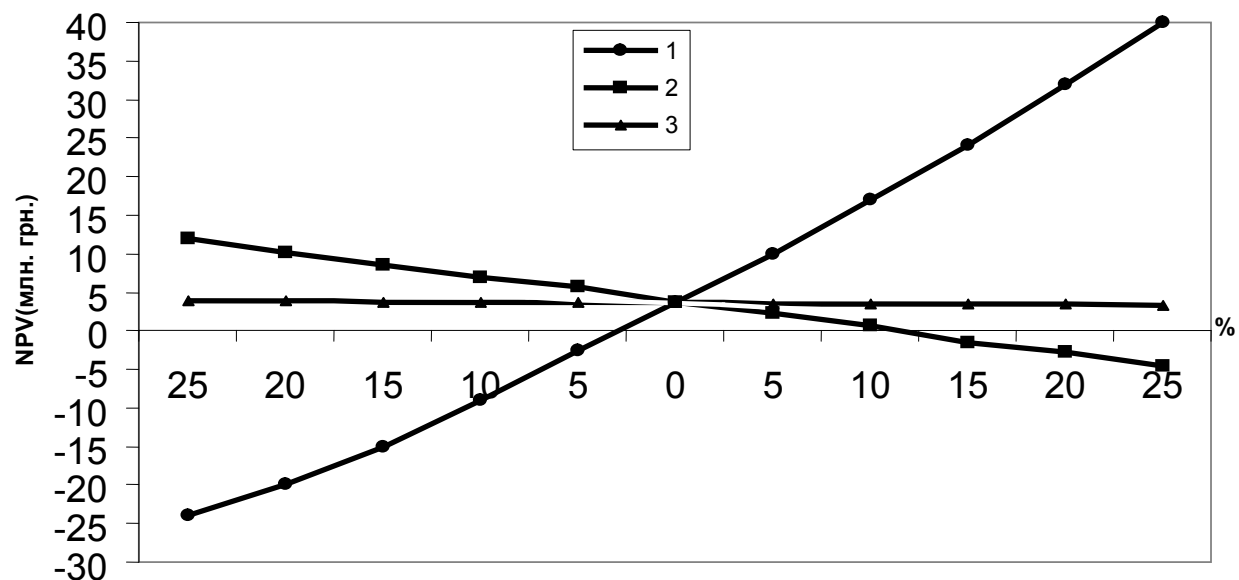


Рис.1. Чувствительность проекта (NPV) к изменению исходных показателей: 1 – цена сбыта путевок; 2 – прямые издержки; 3 – зарплата персонала.

Изменения же прямых издержек, а также зарплата персонала в меньшей мере влияют на прибыль предприятия. Хотя и в этом случае следует уделить больше внимания программе снижения затрат непосредственно связанные с производством работ, оказания услуг, и другим мерам по повышению производительности труда.

Было предложено, что участники сами смогут предельно минимизировать риски (коммерческие, ресурсные, технические, внутренние) путем продуманного и тщательного проведения следующих мероприятий:

- постоянного отслеживания рыночной ситуации: повышение конкурентного статуса на целевом рынке за счет использования сильных сторон санатория и

- постоянного совершенствования материально-технической базы, предоставление услуг в широком ассортименте и высокого качества, снижение сезонности заполнения за счет активизации работы в межсезонье и повышения коэффициента загрузки, привлечение новых потребителей в регионе и за его пределами, увеличение удельного веса прямых затрат, использование системы ценового и неценового стимулирования постоянных клиентов, разработка программы управления доходами (Yitld Managment), использование системы “превышение ожидания гостя”, когда рост качества услуг превышает рост цен на них, что привлекает новых клиентов и т.п.;

- грамотного составления договоров, учредительных документов, контрактов, инструкций, положений, описаний, приказов;

- ведения постоянного по объектам, субъектам и времени контроля производственной, маркетинговой, учетной и другой деятельности;

- заключения договоров на оказание предприятию постоянных консалтинговых, юридических, маркетинговых и аудиторских услуг.

Во всех готовящихся документах (прежде всего в бизнес-плане) участники обязаны предусмотреть мероприятия и сделать расчеты, которые, по их мнению, смогут предсказать риски, относящиеся к конкретному виду и периодам деятельности, уменьшить ущерб при их вероятном возникновении.

В результате при разработке бизнес-плана развития санатория Алушта в расчетах были учтены риски, приведенные в таблице 1.

Табл.1. Риски реализации бизнес - проекта

№ п/п	Риски	Величина риска
1.	Коммерческие (реализация путевок и др.)	6%
2.	Технологический риск	1 %
3.	Риск неплатежей	1 %
4.	Риск несоблюдения расчетных сроков реализации проекта	2 %
	Итого:	10%

Согласно данным таблицы 1, максимальный размер рисков при реализации предлагаемого проекта составляет 10 %. Такая величина рисков не оказывает большого влияния на способность ЗАО «Санаторий «Алушта» осуществить проект без ущерба в установленные в бизнес-плане сроки.

На основании проведенных расчетов с учетом рисков и использования программы Project Expert получены итоговые результаты о прибылях и убытках, о движении денежных средств и баланса. По этим данным были рассчитаны показатели эффективности проекта: чистый приведенный доход (за весь период) – NPV = 10 397 264 грн., срок окупаемости проекта - 57 месяцев, индекс прибыльности - 1,26, что говорит об оптимальной рентабельности и устойчивости проекта.

В итоге можно сделать вывод: использование предлагаемой методики и модели учета и расчета рисков, практических рекомендаций позволит предприятиям санаторно-курортного назначения оперативно, так и стратегически принимать оптимальные решения в ситуации риска и будет способствовать повышению конкурентоспособности на рынке.

Несмотря на непрерывно меняющиеся условия внутренней и внешней среды предприятий санаторно-курортного назначения, риск все равно необходимо оценивать, и оценивать с помощью как количественных, так и качественных методов. Совместный учет этих методов требует дальнейших исследований.

Источники и литература

1. Зиновьев И.Ф., Черемисина С.Г. Методика экономических исследований (Монография). – Симферополь: Таврия, 2005. – 176 с.
2. Черкасов В.В. Проблемы риска в управленческой деятельности. – М.: ЗАО “Издательство “Экономика”, 2002. – 349 с.
3. Попов В.М. Финансовый бизнес-план. – М.: Финансы, 2004. – 480 с.

Ячменева В.М., Зайцев Н.В.

ЭКОНОМИЧЕСКИЙ МЕХАНИЗМ ОБЕСПЕЧЕНИЯ ЭКОЛОГИЧЕСКОЙ БЕЗОПАСНОСТИ РЕГИОНА КАК ОБЪЕКТ УПРАВЛЕНИЯ

Мировая практика демонстрирует многообразие различных по действию, условиям функционирования, степени эффективности, формам применения инструментов обеспечения экологической безопасности. В то же время, действующие механизмы природопользования, природоохранной деятельности, охраны здоровья и безопасности человека в Украине характеризуются бессистемностью, искажением функций отдельных элементов, несоответствием современным рыночным условиям, и как следствие – неэффективны и бесперспективны. Возникает потребность в научно-обоснованной теоретической базе для управления формированием экономического механизма обеспечения экологической безопасности регионов. Данной проблеме посвящены работы выдающихся ученых: Синякевич И. [7, 8, 9], Данилишин Б.М., Шостак Л.Б. [11], Герасимчук З.В., Вахович И.М. [6], Харичков С., Андреева Н. [4, 10], Чугунова Т. [1] и другие, но так как нет единого мнения относительно разработки и реализации этого механизма, данное направление представляет интерес и требует дальнейшего исследования.

Целью данной работы выступает выявление и систематизация основных функциональных компонент комплексного механизма обеспечения экологической безопасности региона. Исследование проводится в рамках научной работы Национальной академии природоохранного и курортного строительства.

Для достижения поставленной цели необходимо решить следующие задачи: раскрыть понятийное значение экономического механизма обеспечения экологической безопасности региона; систематизировать составные функциональные компоненты комплексного механизма обеспечения экологической безопасности региона; осуществить классификацию и охарактеризовать экономические инструменты, входящих в состав функциональных компонент механизма.

Экономический механизм обеспечения экологической безопасности региона можно рассматривать как совокупность инструментов, позволяющих формировать, накапливать, воспроизводить и целесообразно использовать различные ресурсы, необходимые для защиты населения региона и природы от негативного воздействия человека на окружающую среду. Процесс разработки экономического обеспечения экологической безопасности региона предполагает формирование механизма со свойственными ему инструментами различного действия, которые в совокупности обеспечат экономическую эффективность мер по обеспечению экологической безопасности.

Различная функциональная направленность отдельных инструментов позволяет выделять структур-