

К. Захожай, О. Паславський

## СТАТИСТИЧНЕ ОЦІНЕННЯ ЕФЕКТИВНОСТІ СТРУКТУРНОЇ ПОЛІТИКИ З ВИКОРИСТАННЯ ВИДАТКІВ МІСЦЕВИХ БЮДЖЕТІВ УКРАЇНИ

*Місцеве бюджетування дедалі більше потребує структурної трансформації. На кожному рівні управління вона орієнтується на певні критерії. У державному масштабі це оцінка використання видатків місцевих бюджетів України, визначена на основі співвимірювання складних бюджетних параметрів, які майже неможливо зіставити, — поточних і капітальних видатків, розподілу видатків за різними галузями тощо. Звести їх у єдине ціле покликаний індексний метод бюджетної статистики.*

Специфіка індексного методу системи місцевого бюджетування в тому, що в індексі кількісно непорівнянні величини приводять до певної загальної єдності, яка робить їх співвимірюваними, порівнянними. Такою єдністю може бути коефіцієнт структури видатків у розподілі за субсидіями, субвенціями, поточними трансфертами.

Індекс у системі місцевого бюджетування — це статистичний, бюджетний відносний показник, що характеризує співвідношення бюджетних процесів у часі (динамічний) чи просторі (територіальний) або відхилення якогось показника від стандарту, нормативу. Так, індексний метод порівняння показників бюджетної системи дає змогу зіставити показники видатків за різні періоди.

Розвиток регіонів визначають бюджетні зміни галузевої та секторальної структури економіки, а також розподілу видатків:

- за регіонами;
- за видами діяльності;
- за розпорядниками коштів;
- за показниками соціально-економічного розвитку.

Структурна трансформація місцевих бюджетів підвищує ефективність концентрації бюджетних ресурсів, підтримує бюджетну стабільність. Першочергове значення в цих умовах має вдосконалення бюджетного менеджменту на основі системи статистичного забезпечення управління місцевими бюджетами України.

Відповідний управлінський інструментарій теоретично відомий. Але впровадження менеджменту знань часто невдале, зокрема, з браку адекватних методів визначення фактичного стану. Тут стане у пригоді статистичне оцінювання ефективності бюджетної політики, насамперед індексний метод. Він ділить динаміку ефективності місцевих бюджетів на складники — за допомогою динаміки ефективності окремих складників, елементів розподілу, структурних зрушень. Це полегшує оцінювання місцевих бюджетів країни.

Так, ефективність місцевого бюджетування найчастіше відображають не індивідуальні, а середні величини. Наприклад, рівень видатків за сукупністю видатків місцевих бюджетів складається з середніх показників

---

© ЗАХОЖАЙ Костянтин Валерійович. Кандидат економічних наук, доцент кафедри фінансів, обліку і аудиту Національного авіаційного університету.  
ПАСЛАВСЬКИЙ Олександр Валерійович. Аспірант кафедри фінансів, обліку і аудиту цієї установи (Київ). 2011.

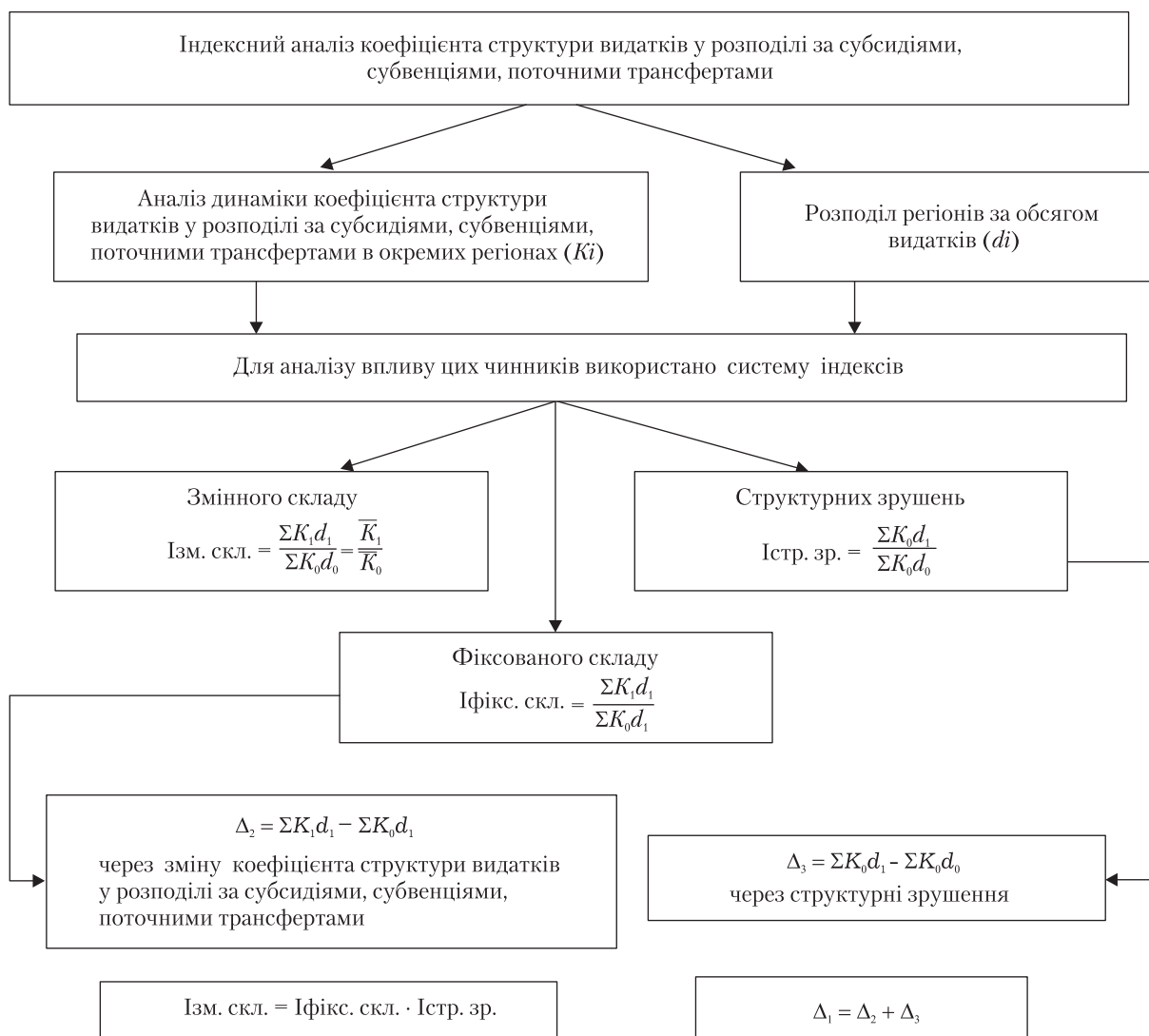


Рис. 1. Блок-схема аналізу структури видатків у розподілі за субсидіями, субвенціями, поточними трансфертами в регіонах

за окремими видами видатків. При цьому загальні середні показники видатків залежать, з одного боку, від певного виду видатків місцевого бюджету, з іншого — від частки кожного виду видатків у загальному обсязі видатків місцевого бюджету.

Індексний метод аналізу динаміки середніх величин у бюджетній статистиці виявляє вплив на динаміку не тільки у відсотках, а й в абсолютному вираженні. Нижче наведено блок-схему аналізу ефективності

структурної політики на прикладі коефіцієнта структури видатків у розподілі за субсидіями, субвенціями, поточними трансфертами в регіонах (рис. 1).

Доповнивши аналітичну інформацію фактичним аналізом динаміки як середньої (ефективності) й абсолютної (ефекту) якісної ознаки, звернемось до індексного аналізу коефіцієнта структури видатків у розподілі за субсидіями, субвенціями, поточними трансфертами в регіонах України.

У статистичному оціненні використання видатків місцевих бюджетів необхідний індексний аналіз витратної частини регіонального бюджетування. Пропонуємо застосувати його на прикладі коефіцієнта структури видатків у розподілі за субсидіями, субвенціями, поточними трансфертами.

Коефіцієнт структури видатків у розподілі за субсидіями, субвенціями, поточними трансфертами ( $K_{cc/b}$ ) розраховують як співвідношення субсидій, субвенцій, поточних трансфертів (CC) і видатків ( $\Sigma B$ ) місцевих бюджетів:

$$K_{cc/b} = \frac{CC}{\Sigma B}.$$

Індекс середнього змінного складу субсидій, субвенцій, поточних трансфертів місцевих бюджетів розраховують за формулою:

$$I_{зм.скл.} = \frac{\Sigma K_1 d_1}{\Sigma K_0 d_0} = \frac{\bar{K}_1}{\bar{K}_0}; \quad \Delta_1 = \bar{K}_1 - \bar{K}_0,$$

де  $\Sigma K_1 d_1 = \bar{K}_1$  — середній рівень субсидій, субвенцій, поточних трансфертів місцевих бюджетів у 2010 р.;

$\Sigma K_0 d_0 = \bar{K}_0$  — середній рівень субсидій, субвенцій, поточних трансфертів місцевих бюджетів у 2005 р.;

$K_0, K_1$  — коефіцієнти структури видатків у розподілі за субсидіями, субвенціями, поточними трансфертами в окремих регіонах у 2005 і 2010 рр. відповідно;

$d_0, d_1$  — частка видатків окремих регіонів у загальному обсязі видатків у 2005 і 2010 рр. відповідно.

Індекс середніх (фіксованого складу) субсидій, субвенцій, поточних трансфертів місцевих бюджетів визначають за формулою:

$$I_{фікс.скл.} = \frac{\Sigma K_1 d_1}{\Sigma K_0 d_1}; \quad \Delta_2 = \Sigma K_1 d_1 - \Sigma K_0 d_1.$$

Ця величина показує, наскільки в 2010 р. порівняно з 2005 р. змінився середній коефіцієнт структури видатків у розподілі за субсидіями, субвенціями, поточними транс-

фертами тільки через зміну цього коефіцієнта в окремих регіонах.

Індекс середнього коефіцієнта структурних зрушень субсидій, субвенцій, поточних трансфертів місцевих бюджетів визначають за формулою:

$$I_{стр.зр.} = \frac{\Sigma K_0 d_1}{\Sigma K_0 d_0}; \quad \Delta_3 = \Sigma K_0 d_1 - \Sigma K_0 d_0.$$

При цьому:

$$I_{зм.скл.} = I_{фікс.скл.} \times I_{стр.зр.}; \quad \Delta_1 = \Delta_2 + \Delta_3.$$

За даними про субсидії, субвенції, поточні трансферти, видатки місцевих бюджетів у 2005, 2010 рр. пропонуємо розрахувати їхню динаміку (табл. 1, 2). Напрями індексного аналізу забезпеченості видатків зазначеними компонентами ілюструє рис. 2.

Розрахуємо індекс змінного складу:

$$I_{зм.скл.} = \frac{\Sigma K_1 d_1}{\Sigma K_0 d_0} = \frac{2,7}{4,1} = 0,659.$$

Абсолютна зміна коефіцієнта структури видатків у розподілі за субсидіями, субвенціями, поточними трансфертами:

$$\Delta \bar{K}_1 = \Sigma K_1 d_1 - \Sigma K_0 d_0 = 2,7 - 4,1 = -1,4$$

процентних пункти (34,1%).

Отже, середнє значення цього коефіцієнта знизилося в 2010 р. порівняно з 2005 р.

Найменші індивідуальні індекси мають Київ (0,43) і Чернігівська область (0,48). Там повільніше змінюються коефіцієнти структури видатків у розподілі за субсидіями, субвенціями, поточними трансфертами. У Севастополі (2) і Донецькій області (1,06) індивідуальні індекси найбільші, а зміна коефіцієнтів швидша.

Розглянемо чинники, які вплинули або могли вплинути на зміну значення коефіцієнта структури видатків у розподілі за субсидіями, субвенціями, поточними трансфертами.

Спершу наведемо динаміку нашого параметра. Найістотніше він знизився в Києві —

Таблиця 1. Динаміка видатків, субсидій, субвенцій, поточних трансфертів місцевих бюджетів за областями України в 2005, 2010 рр.

| Області           | 2005   |                  |   |                         | 2010   |                  |   |                         | Індивідуальні індекси |
|-------------------|--|------------------|---|-------------------------|--|------------------|---|-------------------------|-----------------------|
|                   | Субсидії, субвенції, поточні трансферти, млн грн | Видатки, млн грн | Коефіцієнт структури видатків у розподілі за субсидіями, субвенціями, поточними трансфертами, % | Питома вага видатків, % | Субсидії, субвенції, поточні трансферти, млн грн | Видатки, млн грн | Коефіцієнт структури видатків у розподілі за субсидіями, субвенціями, поточними трансфертами, % | Питома вага видатків, % |                       |
| АР Крим           | 345,6  | 1089,0           | 31,7  | 4,7                     | 501,3  | 2502,9           | 20,0  | 4,3                     | 0,63                  |
| Вінницька         | 288,1  | 686,2            | 42,0  | 3,0                     | 480,7  | 1835,6           | 26,2  | 3,1                     | 0,62                  |
| Волинська         | 222,9  | 490,5            | 45,4  | 2,1                     | 334,2  | 1190,3           | 28,1  | 2,0                     | 0,62                  |
| Дніпропетровська  | 421,1  | 1327,0           | 31,7  | 5,7                     | 1274,4   | 4167,8           | 30,6  | 7,1                     | 0,97                  |
| Донецька          | 524,6  | 1799,7           | 29,1  | 7,8                     | 1646,3   | 5353,7           | 30,8  | 9,1                     | 1,06                  |
| Житомирська       | 300,9  | 636,9            | 47,2  | 2,8                     | 372,1  | 1504,6           | 24,7  | 2,6                     | 0,52                  |
| Закарпатська      | 240,0  | 557,2            | 43,1  | 2,4                     | 340,6  | 1373,9           | 24,8  | 2,3                     | 0,58                  |
| Запорізька        | 302,4  | 837,3            | 36,1  | 3,6                     | 838,9  | 2461,1           | 34,1  | 4,2                     | 0,94                  |
| Івано-Франківська | 233,1  | 605,2            | 38,5  | 2,6                     | 420,8  | 1581,6           | 26,6  | 2,7                     | 0,69                  |
| Київська          | 285,0  | 830,6            | 34,3  | 3,6                     | 615,2  | 2210,9           | 27,8  | 3,8                     | 0,81                  |
| Кіровоградська    | 247,3  | 528,7            | 46,8  | 2,3                     | 262,6  | 1148,0           | 22,9  | 2,0                     | 0,49                  |
| Луганська         | 401,6  | 984,1            | 40,8  | 4,2                     | 568,9  | 2298,2           | 24,8  | 3,9                     | 0,61                  |
| Львівська         | 544,2  | 1163,5           | 46,8  | 5,0                     | 750,1  | 2829,1           | 26,5  | 4,8                     | 0,57                  |
| м. Київ           | 2233,8   | 3848,5           | 58,0  | 16,6                    | 2053   | 8235,0           | 24,9  | 14,1                    | 0,43                  |
| м. Севастополь    | 30,7   | 163,6            | 18,8  | 0,7                     | 214,8  | 570,6            | 37,6  | 1,0                     | 2,0                   |
| Миколаївська      | 192,1  | 511,5            | 37,6  | 2,2                     | 289,3  | 1266,7           | 22,8  | 2,2                     | 0,61                  |
| Одеська           | 285,7  | 942,0            | 30,3  | 4,1                     | 680,9  | 2619,3           | 26,0  | 4,5                     | 0,86                  |
| Полтавська        | 217,5  | 660,3            | 32,9  | 2,9                     | 550,6  | 1894,2           | 29,1  | 3,2                     | 0,88                  |
| Рівненська        | 232,3  | 507,6            | 45,8  | 2,2                     | 301,8  | 1312,0           | 23  | 2,2                     | 0,5                   |
| Сумська           | 287,4  | 658,0            | 43,7  | 2,8                     | 264,3  | 1241,5           | 21,3  | 2,1                     | 0,49                  |
| Тернопільська     | 235,3  | 505,4            | 46,6  | 2,2                     | 304,6  | 1127,9           | 27  | 1,9                     | 0,58                  |
| Харківська        | 444,3  | 1214,0           | 36,6  | 5,2                     | 1144,3   | 3374,2           | 33,9  | 5,8                     | 0,93                  |
| Херсонська        | 158,0  | 476,1            | 33,2  | 2,1                     | 269,4  | 1184,4           | 22,7  | 2,0                     | 0,68                  |
| Хмельницька       | 251,3  | 548,6            | 45,8  | 2,4                     | 353,9  | 1498,4           | 23,6  | 2,6                     | 0,52                  |
| Черкаська         | 247,2  | 599,7            | 41,2  | 2,5                     | 363,4  | 1548,8           | 23,5  | 2,6                     | 0,57                  |
| Чернівецька       | 129,7  | 339,7            | 38,2  | 1,5                     | 227,4  | 995,9            | 22,8  | 1,7                     | 0,6                   |
| Чернігівська      | 299,4  | 646,9            | 46,3  | 2,8                     | 284,5  | 1283,7           | 22,2  | 2,2                     | 0,48                  |
| Україна           | 9601,5   | 23157,8          | 41,5  | 100,0                   | 15708,3  | 58610,3          | 26,8  | 100,0                   | 0,65                  |

Розраховано за даними Статистичного щорічника України.

на 57,1% (33,1 процентних пункти), Чернігівській області – 52,1% (24,1 процентних пункти). У Сумській області зменшення становило 51,3%, або 22,4 процентних пункти. Водночас, значно збільшилося значення коефіцієнта в Севастополі – на 100% (18,8 процентних пункти), Донецькій області – 5,8% (1,7 процентних пункти).

Індекс фіксованого складу  $I_{\text{фікс.скл.}}$  коефіцієнта структури видатків у розподілі за субсидіями, субвенціями, поточними трансфертами показує, як змінився його середній рівень через зміну в окремих регіонах:

$$I_{\text{фікс.скл.}} = \frac{\sum K_1 d_1}{\sum K_0 d_1} = \frac{2,7}{4} = 0,675.$$

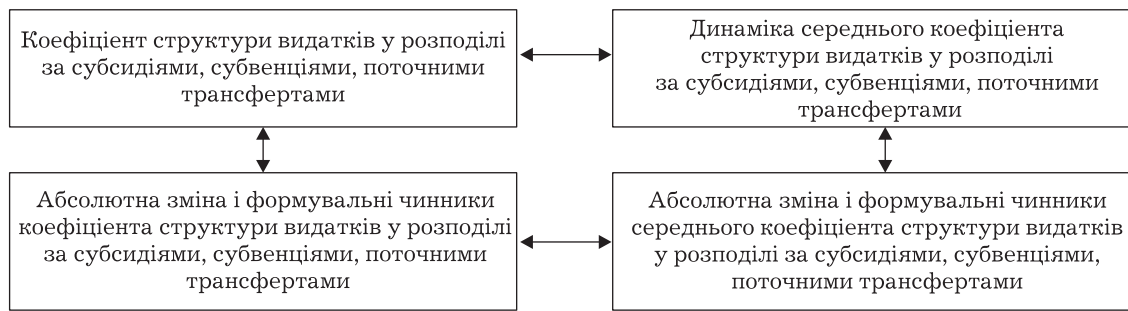


Рис. 2. Напрями індексного аналізу забезпеченості видатків у розподілі за субсидіями, субвенціями, поточними трансфертами

Таблиця 2. Допоміжні дані для розрахунку індексів коефіцієнтів структури видатків у розподілі за субсидіями, субвенціями, поточними трансфертами

| Області           | Коефіцієнт структури видатків у розподілі за субсидіями, субвенціями, поточними трансфертами, % |            | Питома вага видатків, % |            | $K_{2005} \cdot d_{2005}$ | $K_{2010} \cdot d_{2010}$ | $K_{2005} \cdot d_{2010}$ | Темп зростання коефіцієнта структури видатків у розподілі за субсидіями, субвенціями, поточними трансфертами, % | Абсолютна зміна коефіцієнта структури видатків у розподілі за субсидіями, субвенціями, поточними трансфертами, % |
|-------------------|---|------------|-------------------------|------------|---------------------------|---------------------------|---------------------------|---|--|
|                   | $K_{2005}$  | $K_{2010}$ | $d_{2005}$              | $d_{2010}$ |                           |                           |                           |   |  |
| АР Крим           | 31,7  | 20,0       | 4,7                     | 4,3        | 149,0                     | 86,0                      | 136,3                     | 63,1  | -11,7  |
| Вінницька         | 42,0  | 26,2       | 3,0                     | 3,1        | 126                       | 81,2                      | 130,2                     | 62,4  | -15,8  |
| Волинська         | 45,4  | 28,1       | 2,1                     | 2,0        | 95,3                      | 56,2                      | 90,8                      | 61,9  | -17,3  |
| Дніпропетровська  | 31,7  | 30,6       | 5,7                     | 7,1        | 180,7                     | 217,3                     | 225,1                     | 96,5  | -1,1   |
| Донецька          | 29,1  | 30,8       | 7,8                     | 9,1        | 227                       | 280,3                     | 264,8                     | 105,8   | 1,7  |
| Житомирська       | 47,2  | 24,7       | 2,8                     | 2,6        | 132,2                     | 64,2                      | 122,7                     | 52,3  | -22,5  |
| Закарпатська      | 43,1  | 24,8       | 2,4                     | 2,3        | 103,4                     | 57,0                      | 99,1                      | 57,5  | -18,3  |
| Запорізька        | 36,1  | 34,1       | 3,6                     | 4,2        | 130                       | 143,2                     | 151,6                     | 94,5  | -2,0   |
| Івано-Франківська | 38,5  | 26,6       | 2,6                     | 2,7        | 100,1                     | 71,8                      | 104                       | 69,1  | -11,9  |
| Київська          | 34,3  | 27,8       | 3,6                     | 3,8        | 123,5                     | 105,6                     | 130,3                     | 81,0  | -6,5   |
| Кіровоградська    | 46,8  | 22,9       | 2,3                     | 2,0        | 107,6                     | 45,8                      | 93,6                      | 48,9  | -23,9  |
| Луганська         | 40,8  | 24,8       | 4,2                     | 3,9        | 171,4                     | 96,7                      | 159,1                     | 60,8  | -16  |
| Львівська         | 46,8  | 26,5       | 5,0                     | 4,8        | 234                       | 127,2                     | 224,6                     | 56,6  | -20,3  |
| м. Київ           | 58  | 24,9       | 16,6                    | 14,1       | 963                       | 351,0                     | 818,0                     | 42,9  | -33,1  |
| м. Севастополь    | 18,8  | 37,6       | 0,7                     | 1,0        | 13,6                      | 37,6                      | 18,8                      | 200,0   | 18,8   |
| Миколаївська      | 37,6  | 22,8       | 2,2                     | 2,2        | 83,0                      | 50,1                      | 83,0                      | 60,6  | -14,8  |
| Одеська           | 30,3  | 26,0       | 4,1                     | 4,5        | 124,2                     | 117                       | 136,4                     | 85,8  | -4,3   |
| Полтавська        | 32,9  | 29,1       | 2,9                     | 3,2        | 95,4                      | 93,1                      | 105,3                     | 88,4  | -3,8   |
| Рівненська        | 45,8  | 23,0       | 2,2                     | 2,2        | 100,8                     | 50,6                      | 100,8                     | 50,2  | -22,8  |
| Сумська           | 43,7  | 21,3       | 2,8                     | 2,1        | 122,4                     | 44,7                      | 91,8                      | 48,7  | -22,4  |
| Тернопільська     | 46,6  | 27,0       | 2,2                     | 1,9        | 102,5                     | 51,3                      | 88,5                      | 57,9  | -19,6  |
| Харківська        | 36,6  | 33,9       | 5,2                     | 5,8        | 190,3                     | 196,6                     | 212,3                     | 92,6  | -2,7   |
| Херсонська        | 33,2  | 22,7       | 2,1                     | 2,0        | 69,7                      | 45,4                      | 66,4                      | 68,4  | -10,5  |
| Хмельницька       | 45,8  | 23,6       | 2,4                     | 2,6        | 109,9                     | 61,4                      | 119,1                     | 51,5  | -22,2  |
| Черкаська         | 41,2  | 23,5       | 2,5                     | 2,6        | 103                       | 61,1                      | 107,1                     | 57,0  | -17,7  |
| Чернівецька       | 38,2  | 22,8       | 1,5                     | 1,7        | 57,3                      | 38,8                      | 64,9                      | 59,7  | -15,4  |
| Чернігівська      | 46,3  | 22,2       | 2,8                     | 2,2        | 129,6                     | 48,8                      | 101,9                     | 47,9  | -24,1  |
| Україна           | 41,5  | 26,8       | 100,0                   | 100,0      | 4150,0                    | 2680,0                    | 4150,0                    | 64,6  | -14,7  |

Розраховано за даними Статистичного щорічника України.

Тоді абсолютна зміна середнього значення коефіцієнта структури видатків у розподілі за субсидіями, субвенціями, поточними трансфертами з огляду на індивідуальне буде:

$$\Delta \bar{K}_1 = \sum K_1 d_1 - \sum K_0 d_1 = 2,7 - 4 = -1,3$$

процентних пункти (32,5%).

Середнє значення коефіцієнта знизилося в результаті своєї динаміки за окремими регіонами.

Ще одним чинником, який зумовив динаміку середнього значення коефіцієнта структури видатків у розподілі за субсидіями, субвенціями, поточними трансфертами в регіонах загалом за аналізований період, була зміна частки видатків між окремими областями.

Істотно зменшилася, зокрема, питома вага видатків у Києві (16,6% у 2005 р., 14,1% у 2010 р.), Чернігівській області (2,8% у 2005 р., 2,2% у 2010 р.). У Дніпропетровській (5,7% у 2005 р., 7,1% у 2010 р.), Донецькій (7,8% у 2005 р., 9,1% у 2010 р.) областях вона, навпаки, зросла.

Узагальнену характеристику впливу зміни питомої ваги видатків за областями дає індекс структурних зрушень середнього значення коефіцієнта структури видатків у розподілі за субсидіями, субвенціями, поточними трансфертами:

$$I_{\text{стр.зр.}} = \frac{\sum K_0 d_1}{\sum K_0 d_0} = \frac{4}{4,1} = 0,976.$$

Абсолютна зміна середнього значення коефіцієнта структури видатків у розподілі за субсидіями, субвенціями, поточними трансфертами через структурні зрушення така:

$$\Delta K_1 = \sum K_0 d_1 - \sum K_0 d_0 = 4 - 4,1 = -0,1 \text{ процентних пункти (2,4\%).}$$

Отже, у 2010 р. середній коефіцієнт був нижчий, ніж у 2005 р. через зміну розподілу загального обсягу видатків за регіонами.

Результати дослідження підтверджують доцільність і необхідність використання статистичних методів і моделей для аналізу системи місцевого бюджетування, на їхній основі слід розробляти управлінські рішення

з підвищення ефективності використання видатків місцевих бюджетів України.

1. Закон України «Про Державний бюджет України на 2010 рік» // Відомості Верховної Ради України. — 2010. — № 22–23, № 24–25. — С. 263.
2. Про затвердження змін до Порядку обслуговування державного бюджету за видатками. Наказ Державного казначейства України від 23.06.2006 № 164 // [http://www.treasury.gov.ua/main/uk/doccatalog/list?currDir=24594&&documentList\\_stind=121](http://www.treasury.gov.ua/main/uk/doccatalog/list?currDir=24594&&documentList_stind=121).
3. Про затвердження змін до Довідника відповідності символу звітності коду класифікації доходів бюджету. Наказ Державного казначейства України від 04.05.2011 № 113 // <http://www.treasury.gov.ua/main/uk/publish/article/146157>.
4. Бюджетний менеджмент: Підручник / В. Федосов, В. Опарін, Л. Сафонова та ін. За заг. ред. В. Федосова. — К.: КНЕУ, 2004. — 864 с.
5. Статистичне забезпечення управління економікою. Прикладна статистика з використанням аналітичних можливостей програмного середовища Microsoft Excel: Навч. посіб. / А.В. Головач, В.Б. Захожай, І.Г. Манцуров, Н.А. Головач. — К.: КНЕУ, 2006. — 328 с.

*К. Захожай, О. Паславський*

#### СТАТИСТИЧНЕ ОЦІНЕННЯ ЕФЕКТИВНОСТІ СТРУКТУРНОЇ ПОЛІТИКИ З ВИКОРИСТАННЯ ВИДАТКІВ МІСЦЕВИХ БЮДЖЕТІВ УКРАЇНИ

##### Резюме

У статті визначено ефективність структурної політики місцевого бюджетування на основі індексного методу, що зводить кількісно непорівнянні бюджетні величини до певної загальної єдності, яка робить їх порівняними, співвимірними. Проведено індексний аналіз коефіцієнта структури видатків у розподілі за субсидіями, субвенціями, поточними трансфертами за регіонами України.

*Ключові слова:* бюджетна статистика, індексний аналіз, бюджетний менеджмент.

*K. Zakhzhay, O. Paslavskiy*

#### STATISTIC EVALUATION FOR EFFECTIVENESS OF STRUCTURAL POLICY IN APPLICATION OF OUTCOMES FROM LOCAL UKRAINIAN BUDGETS

##### Abstract

The effectiveness of local budgeting structural policy is detected due to index method. It puts together to the general unity some budget values which can't be compared as to quantity. That unity makes them comparable, symmetrical in measuring. The index analysis for the modulus of outcomes structure in division to subsidies, subventions, current transfers on Ukrainian regions is held.

*Keywords:* budget statistics, index analysis, budget management.