



О.Є. Черненко, А.Л. Казаков, В.В. Рижий

ДОСЛІДЖЕННЯ НА ТЕРИТОРІЇ ЧЕРНІГОВА У 2009 р.

In 2009, the expedition of the State Enterprise the Scientific and Research Centre of the Rescue Archaeological Service of the IA NASU continued rescue research in Chernihiv. The main work was conducted in the western part of Peredhoroddy mentioned in the chronicles. New materials for the study of various aspects of history of Chernihiv in the Middle Ages were obtained.

2009 р. експедиція ДП НДЦ ОАСУ ІА НАНУ продовжила рятувні розкопки в зоні новобудов на території стародавнього Чернігова. Основний обсяг робіт припав на околицях літописного чернігівського Передгороддя. Вперше Передгороддя згадується в літописі під 1152 р., у зв'язку з облогою Чернігова військом Юрія Довгорукого. Традиційно прийнято вважати, що таку назву мала та ділянка посади, що знаходилася на північ від Окольного граду. Її формування відбулося в XI — на початку XIII ст.

Площа Передгороддя, за різними підрахунками, сягала від 88 (Д. Бліфельд) до 325 га (В. Коваленко). Як було встановлено в ході досліджень попередніх років, більшу її частину займала садибна забудова, а на її околицях розташовувався міський ґрунтовий некрополь.

2009 р., по вул. *Примакова, 10* (західна частина давнього Передгороддя) було досліджено ділянку загальною площею близько 1 000 м². На всій території розкопу культурний шар кінця XII — початку XIII ст. (товщина від 0,2 до 0,3 м) перекривали напластування будівельного сміття XIX—XX ст. потужністю до 1,0 м; культурний шар був дуже зруйнований котлованами будинків XIX—XX ст. і траншеями під комунікації, які глибоко прорізали материк.

В ході робіт виявлено рештки садибної забудови кінця XII — початку XIII ст. (вісім споруд житлового та господарського призначення, господарські ями, сліди огорож) та ділянку синхронного християнського ґрунтового могильника (71 поховання).

Матеріали представлені типовими для міських шарів Чернігова знахідками: уламки гончарного посуду та амфор, ножі, молоток, пірофілітові пряслиця, фрагменти скляних браслетів тощо. Особливо слід відзначити кістяний гольник у вигляді рибки (рис. 1), аналогічний тим, що походять з шарів 30—40-х рр. XII ст. Неревського розкопу в Новгороді Великому та розкопок 1961 р. В.К. Гончарова у Ржищеві (літописне городище Іван).

Житлову забудову та територію некрополю розділяла потужна огорожа з вритих у ровик стовбурів діаметром до 0,3 м. Усі поховання розташовані досить компактно. Більшість могильних ям перекривали одна одну і можна визначити до чотирьох ярусів могил, що свідчить про досить тривале функціонування цвинтаря.

Усі поховання здійснені у прямокутних ямах, орієнтованих за лінією захід—схід, деякі з незначним відхиленням. Сліди гробовищ не простежувались. Збереженість кістяків дуже погана: тільки від деяких вціліли рештки трубчастих та черепних кісток, сліди кісткового тліну. Більшість ям була порожня. Майже в усіх могилах інвентар відсутній. В окремих випадках знайдено скроневі перснеподібні кільця, кородовані металеві предмети, в одній могилі вціліли рештки шовкового комірця, декорованого аплікацією зі срібної фольги.

Розкоп по вул. *Попудренко, 16*, також знаходився на західній околиці давнього Чернігова. Розкрита на цій ділянці площа складає близько 300 м², потужність культурного шару коливалась від 0,3 до 0,7 м. Він був слабо насичений знахідками та містив окремі дрібні стінки гончарного посуду давньоруського часу.

Об'єкти — рештки кількох ровів — простежені з рівня материка. В придонній частині одного з них знайдено мідний сферичний (діаметр

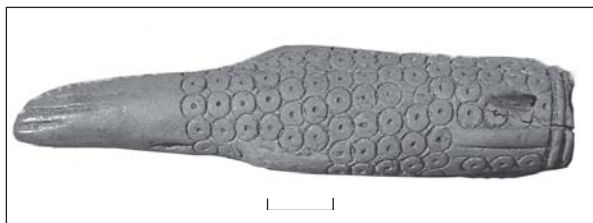


Рис. 1. Чернігів. Кістяний гольник

1,75 см) приплюснутий з обох боків предмет (гирка?) з позначками у вигляді концентричних кіл на обох площинах (рис. 2).

По вул. Кирпоноса, 16, що знаходиться на території давньоруського міського некрополю, досліджено площу 360 м². На більшій частині розкопу культурний шар виявився повністю зруйнованим сучасними перекопами. Лише в окремих місцях збереглися ділянки давніх нашарувань потужністю до 0,7 м. Тут знайдено уламки кружального посуду XII—XIII ст. і гральну фішку зі стінки гончарного горщика.

Об'єкти простежено з рівня материка. Виявлено рештки ровика, вкритого по прямій лінії з заходу на схід. Він простежений на ділянці близько 20 м. Глибина його 0,7 до 1,0 м від верхнього краю, ширина від 1,5 до 2,5 м. Він не містив археологічних матеріалів. У заповнення були впушені поховання та господарська яма.

Поховальна яма прямокутної форми, орієнтована за лінією захід—схід з незначним відхиленням. На дні збереглися сліди кісткового тліну. В східній частині могили (в ногах померлого?) знайдено кілька залізних заклепок та дужку відра. Виходячи зі стратиграфії ділянки розкопу та аналізу археологічних матеріалів, могилу можна віднести до періоду між XI та початком XIII ст.

Окрім розкопок на території Передгороддя, розвідувальні роботи, пов'язані з визначенням ступеню збереженості культурного шару (шурфовка), здійснено на відведеній під новобудову ділянці в районі сучасної вул. Белінського. Вона проходить по території т. зв. Третяка. Як відомо за матеріалами писемних та картографічних джерел XVIII—XIX ст., Третяк, що являв собою окремих укріплений міський район, за-



Рис. 2. Чернігів. Мідний предмет

ймав мисоподібний виступ тераси р. Десна на південний захід від Чернігівської фортеці. Археологічні дослідження цього району досі проводились у незначному обсязі.

На території Третяка було закладено чотири шурфи загальною площею 13 м². Потужність давнього культурного шару на відведеній під новобудову ділянці складає близько 1 м. По всій площі він перекритий напластуваннями переміщеного ґрунту та будівельного сміття завтовшки 0,3—0,7 м, що утворилися в ході нівелювання решток знищеної під час Другої світової війни забудови.

На тій частині ділянки, що прилягає до вул. Белінського, давні нашарування дуже порушені перекопами (котловани будівель). Збереглися тільки їхні рештки в проміжках між муруваннями новітнього часу. Далі від вулиці, ближче до краю тераси Десни, культурний шар зберігся краще.

Матеріали (фрагменти гончарного посуду, уламки скляних браслетів, бурштиновий перстень, ніж тощо) здебільшого репрезентують добу Давньої Русі (XI — початок XIII ст.). Незначна кількість знахідок може бути віднесена до післямонгольського періоду.

Таким чином, роботами 2009 р. на території стародавнього Чернігова досліджено площу близько 1 700 м² та отримано новий матеріал для вивчення різних аспектів історії міста давньоруського часу.

